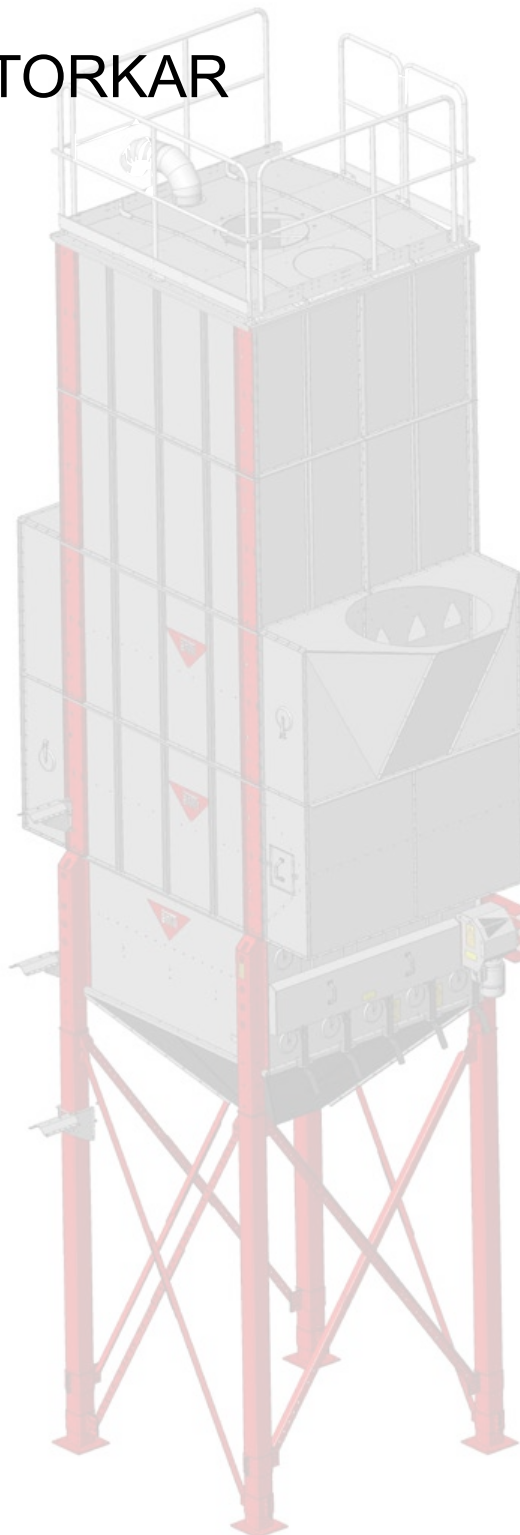


Monteringsanvisningar

ANTTI M06 2W TORKAR STATIV

408070 (sv) 05-2026

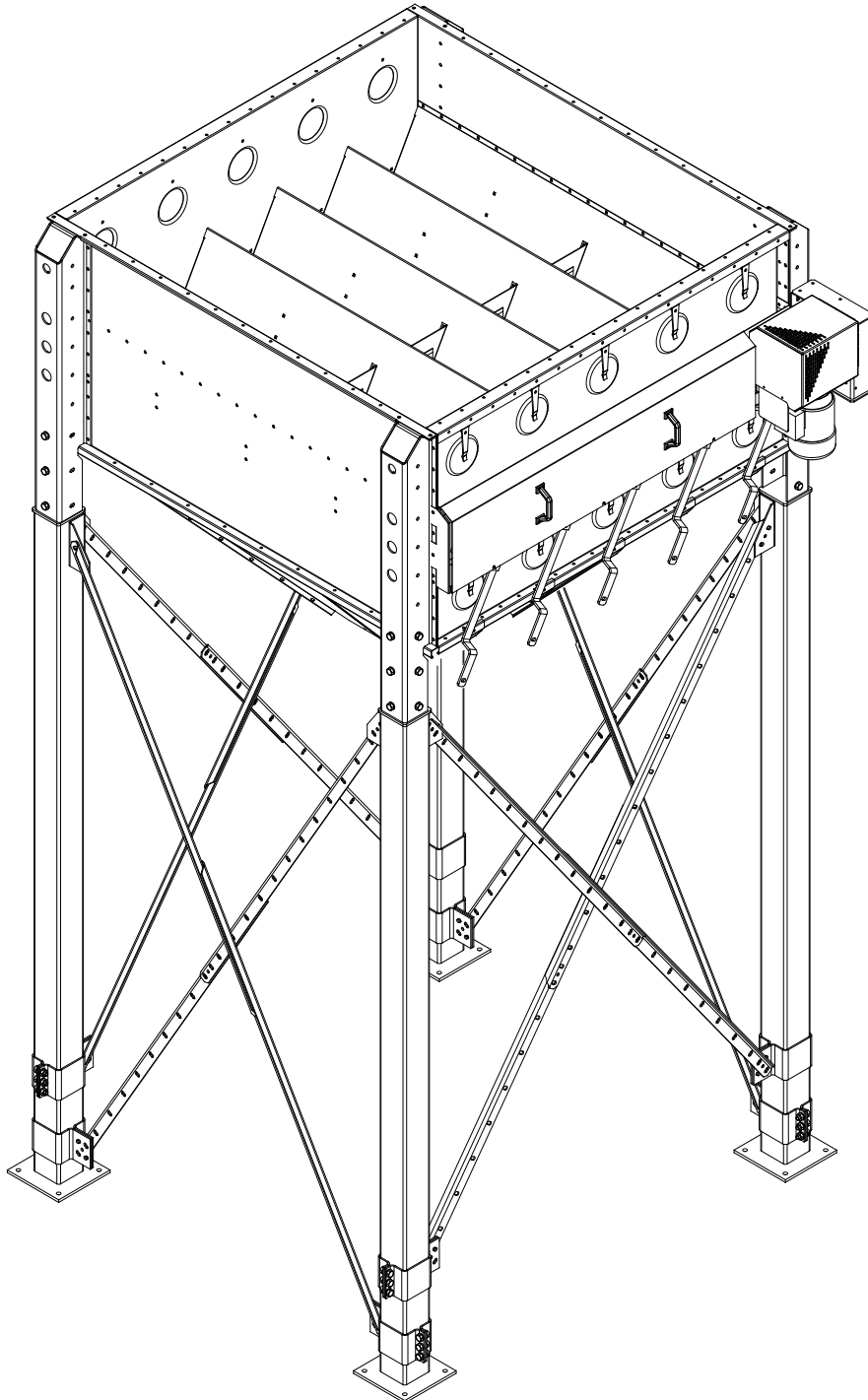


You'll see the difference

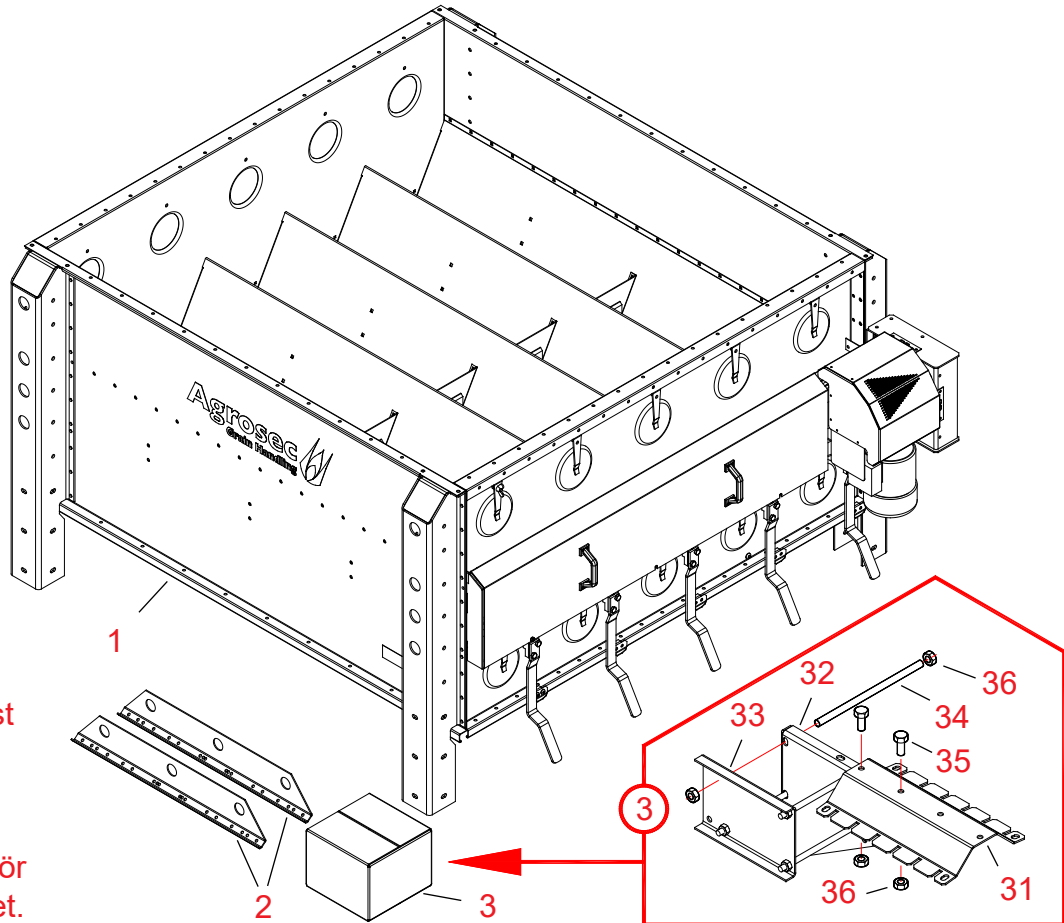
Stativ 2W monterat.....	3
Stativ med utrustning 2W (A70390), reservdelsritning	4
Stativ, monterat 2W (A71516), reservdelsritning	5
Stativets ram 2W (A70342), reservdelsritning	6
Motorstativ (A70416), reservdelsbild	8
Mataranordning 2W (A70398), reservdelsritning.....	9
Förlängningsbenpaket 2W (A70525), reservdelsritning; L = 3100 mm	10
Förlängningsbenens snedstöd 4W (A71522), reservdelsritning; stödben L = 3 100 mm	11
Förlängningsbenpaket 2W (A71563), reservdelsritning; L = 1 740 mm	12
Förlängningsbenens snedstöd 2W (A71564), reservdelsritning; stödben L = 1 740 mm	13
STATIVETS MONTERING	14
Fastsättningssätt av förlängningsbenens nedre ändar	14
Montering av förlängningsbenen i stativet	15
Bottenkonans konstruktion på 2W.....	19
Bottenkona (A70374), reservdelsritning	20
Montering av bottenkonan på 2W.....	22
Montering av bottenkonan på 2W.....	23
Montering av bottenkonan	29
Montering av förlängningsbenens snedstöd på 2W	31
Att byta plats på mataranordningens motor.....	35
Konstruktion av serviceplattformen på stativet för 2W (tilläggsutrustning).....	40
Montering av serviceplattformen på stativet för 2W (tilläggsutrustning).....	42



Stativ 2W monterat



Stativ med utrustning 2W (A70390), reservdelsritning



OBS!
Lyftöglorna (2)
lämpar sig endast
för lyftning av
torksektionen
och den övre
behållaren, inte för
lyftning av stativet.

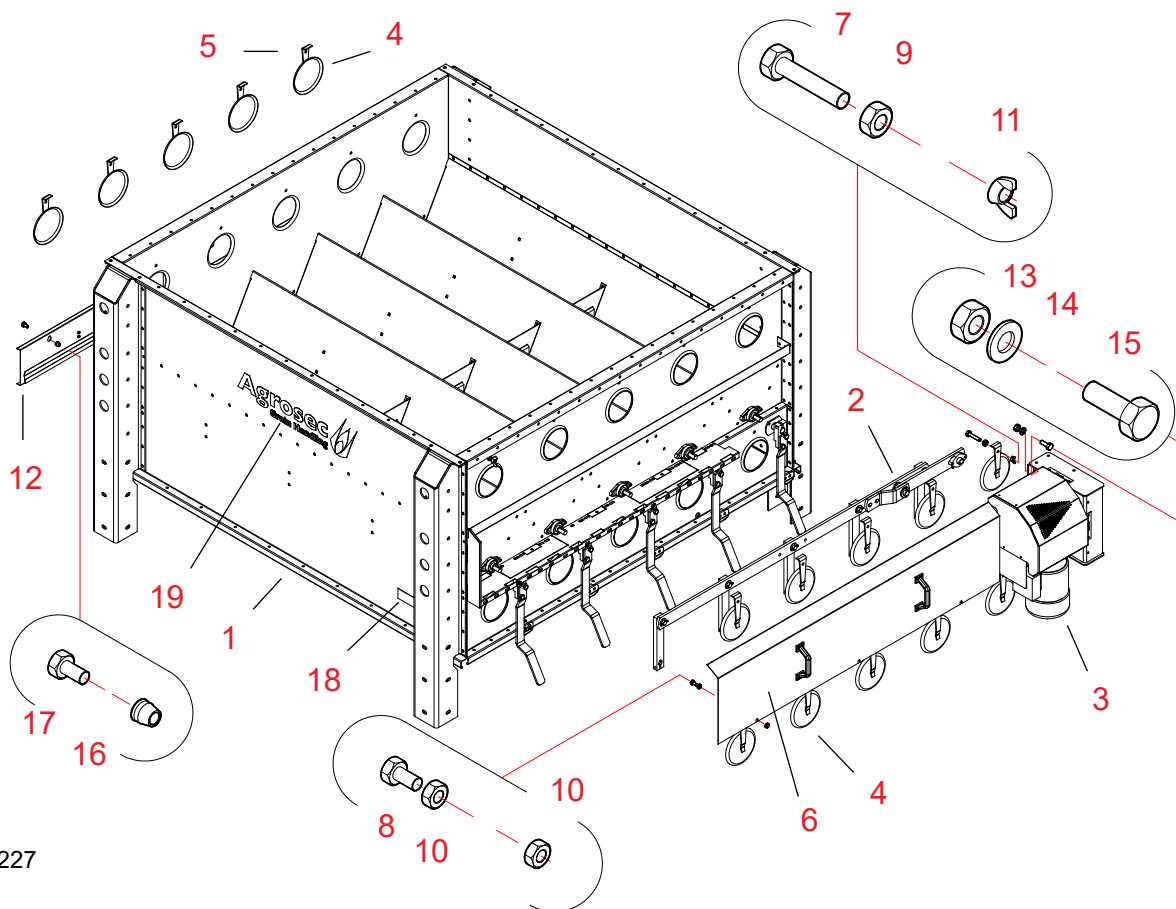
20061227

Ref.	Del nr.	Benämning 1 och 2	Antal	Ritn. nr.	Vikt	Grupp
1	A71516	STATIV WM06 2W 1,1 kW	1	A71516	747,32	3000
2	501010	LYFTÖGLA FÖR SEKTION 4x165x900	2	S32277-D	0	3000
3	A71514	STATIV WM06 KEDJA LOCKFÖRPACKN	1	A71514-A	9,87	3000

A71514

Ref.	Del nr.	Benämning 1 och 2	Antal	Ritn. nr.	Vikt	Grupp
31	A71513	STATIV WM06 2W KEDJA LÅSNING SKÅR	2	A71513-0	1,62	3000
32	A71512	STATIV WM06 2W KEDJA FÄSTTRIANGEL	2	A71512-0	1,46	3000
33	A71511	STATIV WM06 2W FÄSTE FÖR KEDJA	2	A71511-0	0,93	3000
34	A70812	GÄNGSTÅNG - M10 L=205	8	A70812-A	0,13	2000
35	102210	BULT 6K ZN 8.8 - 10x25 AM DIN933	10		0	2010
36	110560	MUTTER ZN 8 - M10 DIN934	20		0	2010
37	300502	PAPPLÅDA LxBxH 300x300x220 Nr 5	1		0,38	

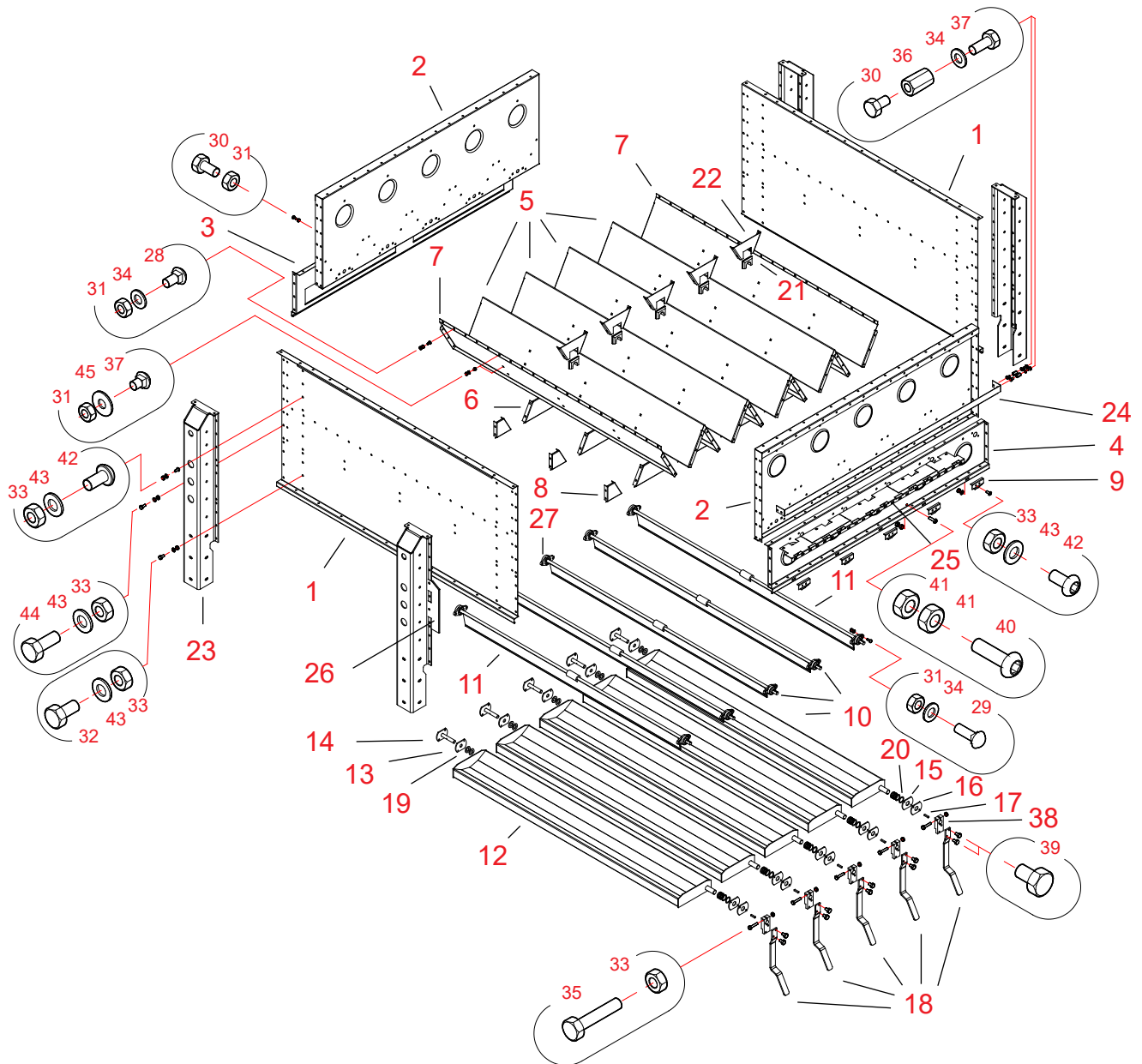
Stativ, monterat 2W (A71516), reservdelsritning



20061227

Ref.	Del nr.	Benämning 1 och 2	An-tal	Ritn. nr.	Vikt	Grupp
1	A70342	STATIV WM06 2W RAM	1	A70342	572.19	3000
2	A70398	STATIV WM06 2W/4W MATARANORDN KOMPL	1	A70398	21	3000
3	A70416	STATIV WM06 MOTORSTATIV KOMPL	1	A70416	123.41	3000
4	400140	LUCKA D173	15	S4293	0	3500
5	400150	LUCKA HÅLLARE	15	4461-B	0	3500
6	A70711	STATIV WM06 2W/4W LOCK SKYDD FÖR MATARE	1	A70711	6.68	3000
7	102250	BULT 6K ZN 8.8 - 10x40 AM DIN933	15		0	2010
8	101810	BULT 6K ZN 8.8 - 8x16 AM DIN933	3		0	2010
9	110560	MUTTER ZN 8 - M10 DIN934	15		0	2010
10	110540	MUTTER ZN 8 - M 8 DIN934	6		0	2010
11	111030	MUTTER VING ZN - M10 DIN315	15		0	2010
12	33043	STATIV XL KONTR LUCKA 182x840	2	33043-A	2.46	3000
13	110570	MUTTER ZN8 - M12 DIN934	3		0	2010
14	111560	BRICKA ZN - M12 DIN125	3		0	2010
15	102520	BULT 6K ZN 8.8 - 12x35 AM DIN933	3		0	2010
16	110553	MUTTER GÄNGNIT - M8 1,5-4,0 MM SÄNKH	4		0	2010
17	103628	SKRUV SÄNK SPÅR ZN - 8x16 AM	4		0	2010
18	117909	DEKAL 101x50 THT-55-434-1	1	41573-B	0	2900
19	117831	DEKAL 150x500 AGROSEC GRAIN HANDLING	2		0	2900

Stativets ram 2W (A70342), reservdelsritning

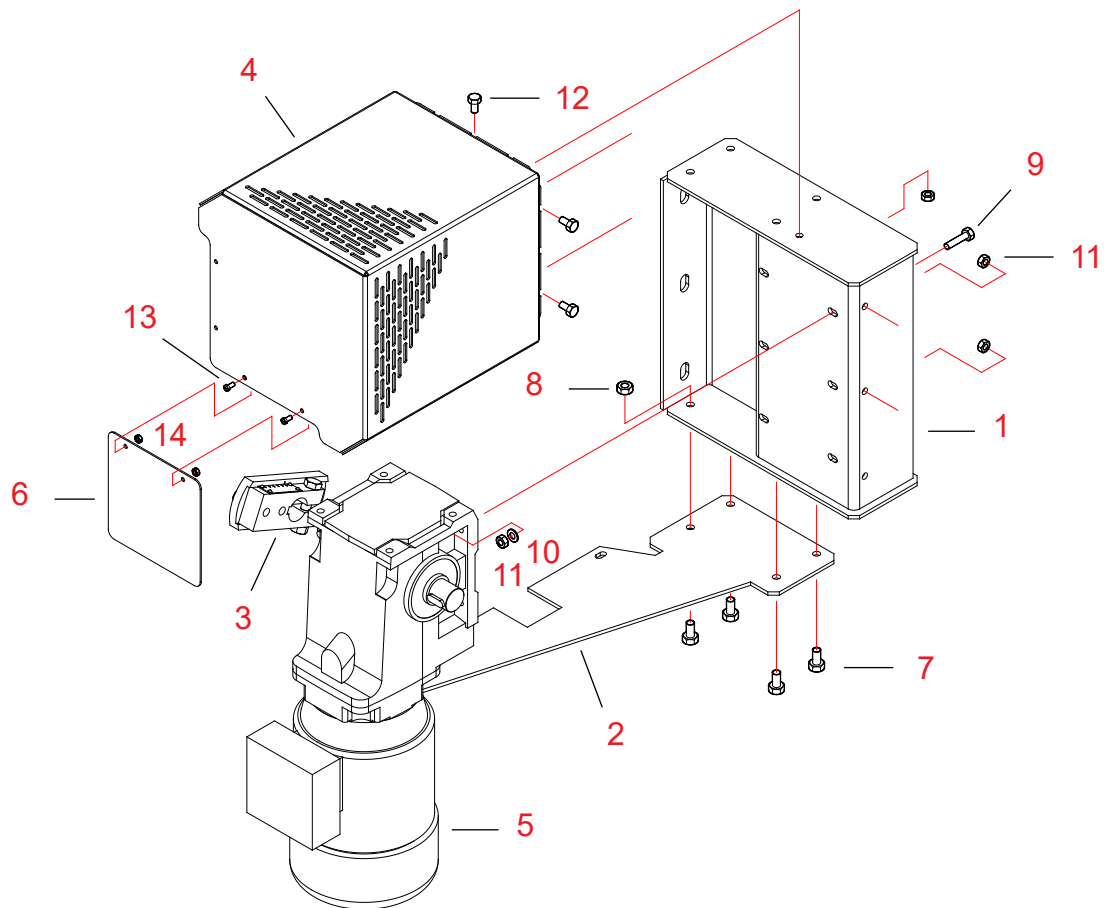




20061106

Ref.	Del nr.	Benämning 1 och 2	Antal	Ritn. nr.	Vikt	Grupp
1	A70649	STATIV WM06 MATARE SIDOPLÅT	2	A70649	36,69	3000
2	A70701	STATIV WM06 2W/4W GAVELPL ÖVERDEL	2	A70701	24,79	3000
3	A70702	STATIV WM06 2W/4W GAVELPL NDR MED LUCKA	1	A70702	9,73	3000
4	A70510	STATIV WM06 2W/4W MATAR GVLPL NDR ÖPPN	1	A70510-C	11,72	3000
5	A70381	STATIV WM06 2W/4W MATARÅS 1/1	4	A70381-B	19,64	3000
6	A70387	STATIV WM06 2W/4W STÖDPLÅT 1/1 ÅS	12	A70387-A	0,61	3000
7	A70388	STATIV WM06 MATARÅS 1/2	2	A70388-B	10,55	3000
8	A70389	STATIV WM06 STÖDPLÅT 1/2 ÅS	6	A70389-A	0,31	3000
9	A70435	STATIV WM06 STÖDPLÅT MOTSTYCKE FÖR TRÅGSKAFT	5	A70435-C	0,06	3000
10	501704	STATIV MATARE I D20-2050H=85M,XL,EL	3	32226-D	0	3000
11	501705	STATIV MATARE II D20-2050H=105M,XL,EL	2	32227-D	0	3000
12	A70371	STATIV WM06 INMATNINGSTRÅG	5	A70371	25,91	3000
13	400200	STATIV FÄSTPL D20,5/M8	5	4606	0	3000
14	A70836	STATIV WM06 STÖD FÖR TRÅGET	5	A70836	0,48	3000
15	A70385	STATIV WM06 FÄSTPL D30,5/M8	5	A70385	0,19	3000
16	A70386	STATIV WM06 FÄSTPL D30,5/D10	5		0,18	3000
17	A70439	KIL DIN 6885B 7x8 - 35	5	A70439	0,02	3000
18	A71320	STATIV WM06 TRÅGSKAFT PL 8x40	5	A71320	1,24	3000
19	400345	BRICKA PL4 D 41/D22,5	10		0	4500
20	400348	BRICKA ZN PL1,5 D41/31	25		0	4500
21	313303	LAGER PLAST 55x80 MEGA 41646-A	5	41646	0	2100
22	A70399	STATIV WM06 2W/4W STÖDPL FÖR LAGER	5	A70399	0,57	3000
23	A70356	STATIV WM06 BEN	4	A70356	26,37	3000
24	A70522	STATIV WM06 2W MATARSKYDDFÄSTE	1	A70522-A	2,92	3000
25	A70524	STATIV WM06 MATARSKYDD NDR	1	A70524-A	2,41	3000
26	A70686	STATIV WM06 ÄNDPLÅT FÖR MATARSKYDD	1	A70686-A	0,26	3000
27	313100	LAGER FLÄNS UCFL 204 GJUTR	10		0	2100
28	107913	SKRUV LÅS ZN - M8x20 DIN603 8.8	4		0	2010
29	107902	SKRUV LÅS ZN - M8x25 DIN603	20		0	2010
30	101810	BULT 6K ZN 8.8 - 8x16 AM DIN933	136		0	2010
31	110540	MUTTER ZN 8 - M8 DIN934	252		0	2010
32	102200	BULT 6K ZN 8.8 - 10x20 AM DIN933	28		0	2010
33	110560	MUTTER ZN 8 - M10 DIN934	98		0	2010
34	111540	BRICKA ZN - M8 DIN125	36		0	2010
35	101903	BULT 6K ZN 8.8 - 10x60 AM DIN933	5		0	2010
36	110626	MUTTER FÖRLNG - M8x24 ZN DIN6334	2		0	2010
37	107910	SKRUV LÅS ZN - M8x16 DIN603 8.8	92		0	2010
38	A71321	STATIV WM06 AXELFÄSTE FÖR TRÅGSKAFT	5	A71321	0,75	3000
39	102499	BULT 6K ZN 8.8 - 12x20 AM DIN933	10		0	2010
40	104263	INSEXSKRUV RUNT HUVUD -12x40 AM ISO 7380	1		0	2000
41	110570	MUTTER ZN8 - M12 DIN934	2		0	2010
42	104259	INSEXSKRUV RUNT HUVUD - 10x20 AM ISO 7380	26		0	2010
43	111550	BRICKA ZN - M10 DIN125	98		0	2010
44	102210	BULT 6K ZN 8.8 - 10x25 AM DIN933	44		0	2010
45	111532	BÅTBRICKA ZN - M8 DIN9021	32		0	2010

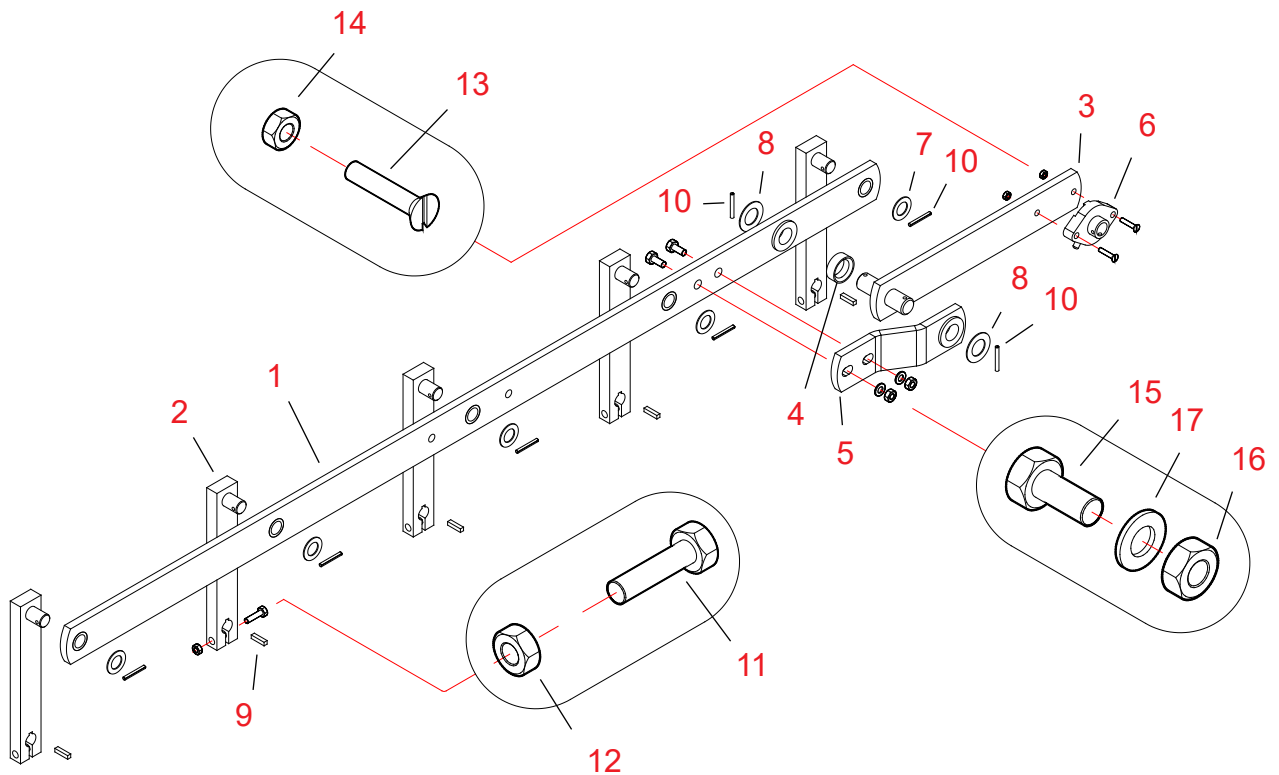
Motorstativ (A70416), reservdelsbild



20060921

Ref.	Del nr.	Benämning 1 och 2	Antal	Ritn. nr.	Vikt	Grupp
1	A70411	STATIV WM06 MOTORSTATIV	1		12.33	3000
2	A70415	STATIV WM06 MOMENTSTÖD MTRSTATIV	1	A70415	2.85	3000
3	A70520	STATIV WM06 TORK.EXCENT D32/20/0-50	1	A70520-A	1.99	3000
4	A70493	STATIV WM06 SKYDD FÖR EXCENTER	1	A70493-C	4.33	3000
5	304285	MOTORKONA 1,1kW 32-30 NORD SK92372LX	1		0	2200
6	A70696	STATIV WM06 EXTRA SKYDD FÖR EXCENTER	1	A70696	8.69	3000
7	102200	BULT 6K ZN 8.8 – 10x20 AM DIN933	4		0	2010
8	110560	MUTTER ZN 8 - M10 DIN934	4		0	2010
9	101860	BULT 6K ZN 8.8 – 8x35 AM DIN933	4		0	2010
10	111540	BRICKA ZN - M8 DIN125	4		0	2010
11	110540	MUTTER ZN 8 - M8 DIN934	7		0	2010
12	101810	BULT 6K ZN 8.8 – 8x16 AM DIN933	3		0	2010
13	100700	SKRUV CYL SPÅR ZN - 5x8 AM DIN84	2		0	2010
14	110520	MUTTER ZN 8 - M5 DIN934	2		0	2010

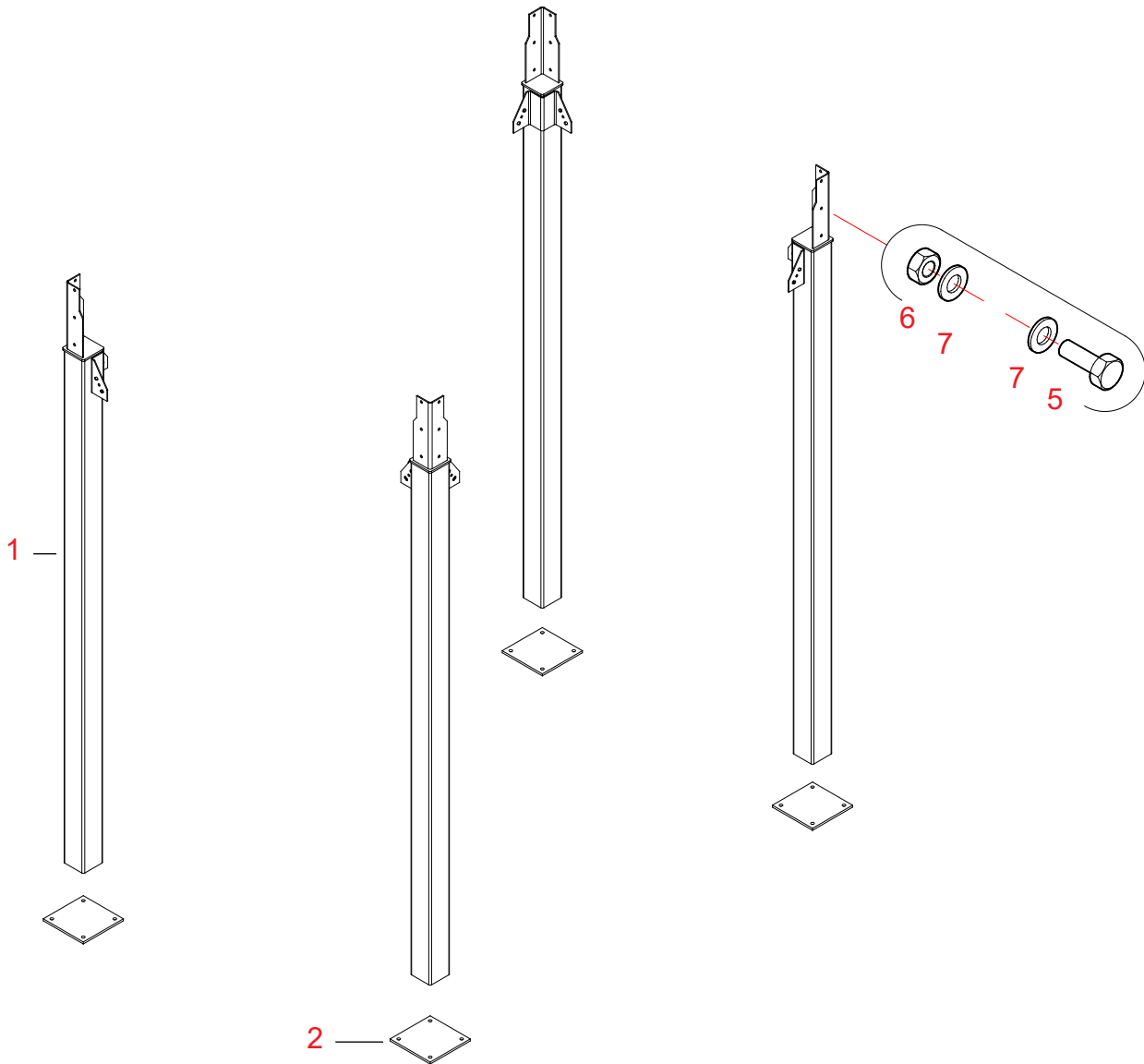
Mataranordning 2W (A70398), reservdelsritning



20060601

Ref.	Del nr.	Benämning 1 och 2	Antal	Ritn. nr.	Vikt	Grupp
1	31696	STATIV EL,XL,2W,4W FÖRENINGSSARM 12x60-1588	1	31696-A	8.9	3000
2	501440	STATIV PENDELARM ELK,20x40-265 D20/20	5	31242-A	0	3000
3	402420	STATIV XL,EL MELLANARM + AXEL	1	A70331	0	2900
4	400185	STATIV MELLANHOLK D40/28 L=14	1	A70332	0	2900
5	402421	STATIV XL,EL STÖDARM	1	A70421	0	3000
6	116510	LAGER FLÄNS GLCTEY20 GJUTR	1		0	2100
7	400347	BRICKA AISI PL1,5 D35/20,5	5		0	4500
8	400344	BRICKA AISI PL1,5 D45/25,5	2	21175,4	0	4500
9	A70438	KIL 6x6 - 25	5		0.01	3000
10	112540	RÖRSPRINT D5x40	7		0	2010
11	102282	BULT 6K ZN 8.8 - 10x50 CM DIN933	5		0	2010
12	110560	MUTTER ZN 8 - M10 DIN934	5		0	2010
13	103640	SKRUV SÄNK SPÅR ZN - 8x40 AM	2		0	2010
14	110540	MUTTER ZN 8 - M8 DIN934	2		0	2010
15	102540	BULT 6K ZN 8.8 - 12x40 AM DIN933	2		0	2010
16	110570	MUTTER ZN8 - M12 DIN934	2		0	2010
17	111560	BRICKA ZN - M12 DIN125	2		0	2010

Förlängningsbenpaket 2W (A70525), reservdelsritning; L = 3100 mm



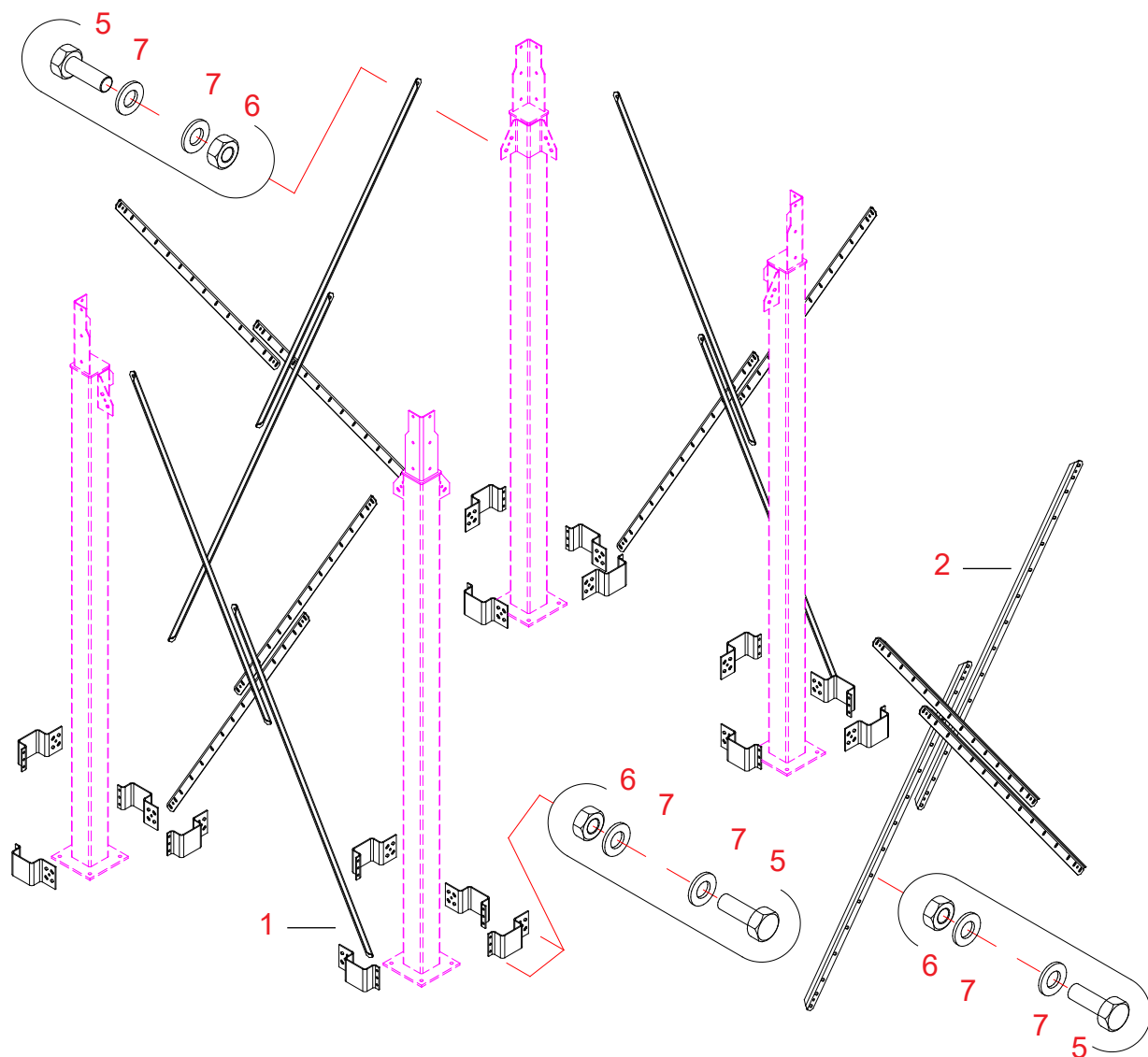
20060601

Ref.	Del nr.	Benämning 1 och 2	Antal	Ritn. nr.	Vikt	Grupp
-	A70525	STATIV M06W BEN 3100 PAK.	1	A70525		3000

PAKETET INNEHÅLLER DELAR:

1	A70424	STATIV M06W FÖRLÄNGNINGSBEN 2W	4	A70424	72.36	3000
2	A70561	BEN WM06 GAVELPLÅT 12x280xX280	4	A70561	7.29	3000
5	102520	BULT 6K ZN 8.8 - 12x35 AM DIN933	24		0.04	2010
6	110570	MUTTER ZN8 - M12 DIN934	24		0.02	2010
7	111560	BRICKA ZN - M12 DIN125	48		0	2010

Förlängningsbenens snedstöd 4W (A71522), reservdelsritning; stödben L = 3 100 mm

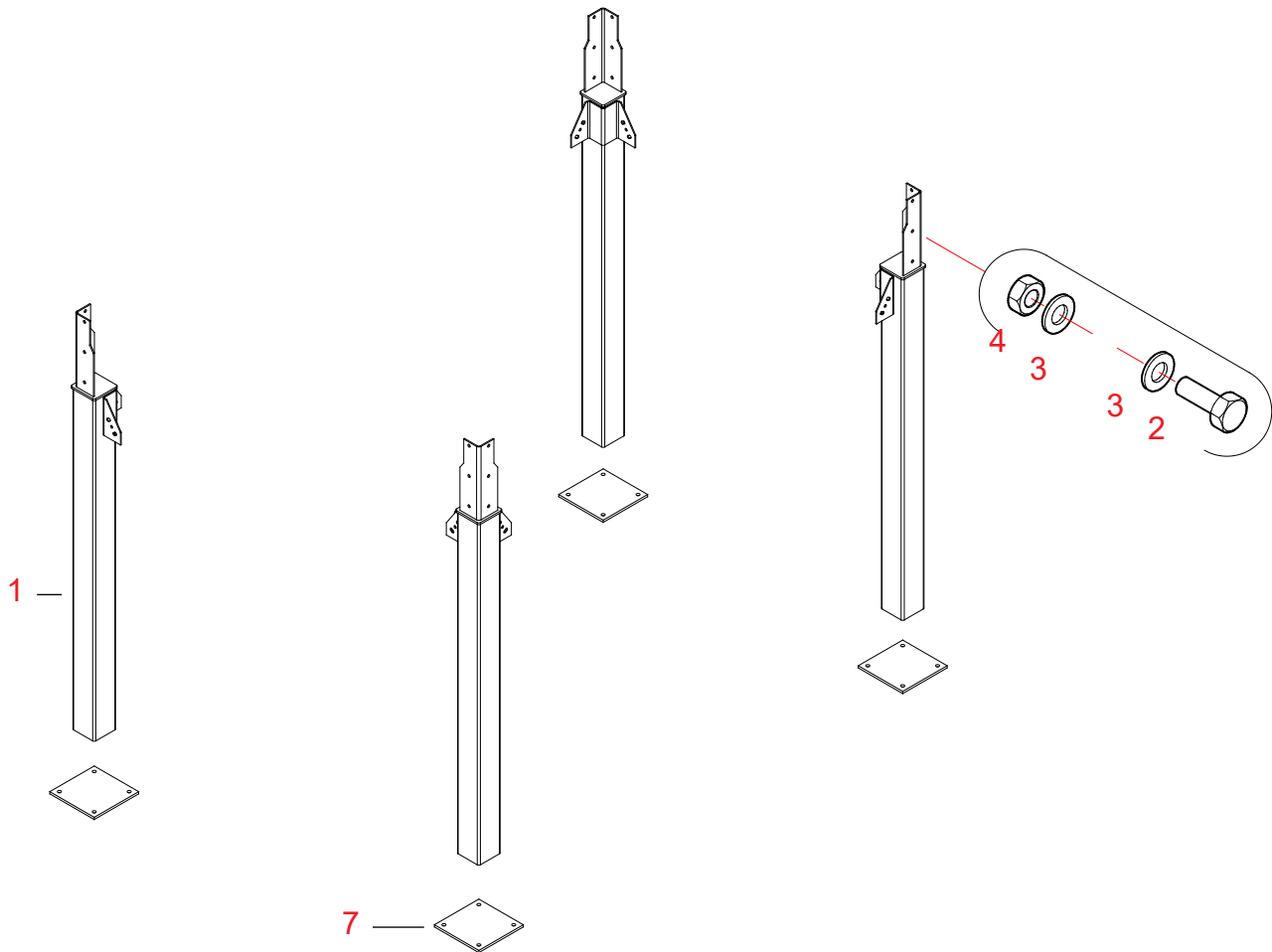


20060601

Ref.	Del nr.	Benämning 1 och 2	An- tal	Ritn. nr.	Vikt	Grupp
1	A70527	BEN M06W RÖRLIGT FÄSTE 2W	16	A70527-A	2.57	3000
2	A70528	BEN M06W SNEDSTÖD L=2000	16	A70528-C	5.92	3000
5	102520	BULT 6K ZN 8.8 - 12x35 AM DIN933	100		0.04	2010
6	110570	MUTTER ZN8 - M12 DIN934	100		0.02	2010
7	111560	BRICKA ZN - M12 DIN125	200		0	2010



Förlängningsbenpaket 2W (A71563), reservdelsritning; L = 1 740 mm



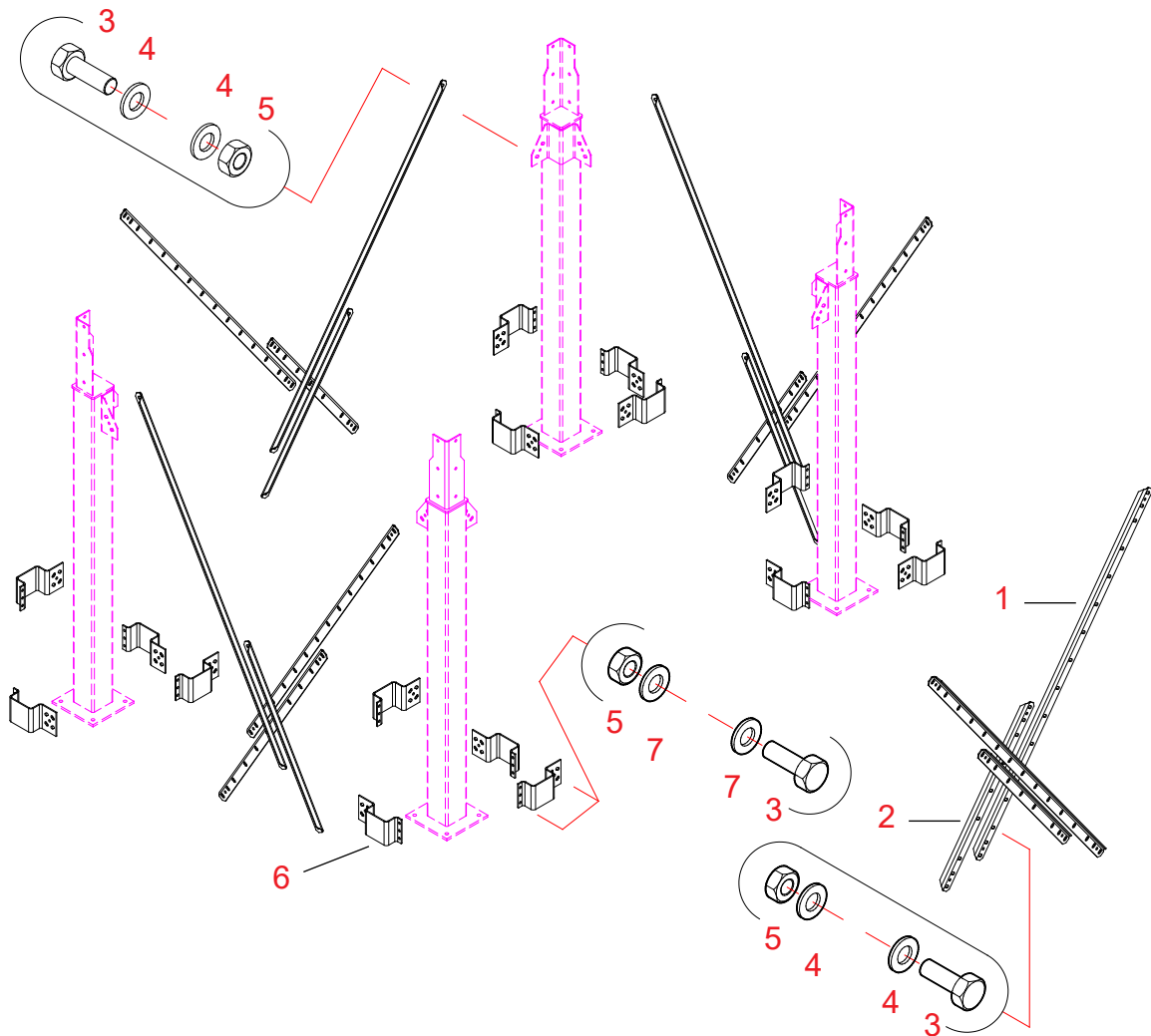
20080711

Ref.	Del nr.	Benämning 1 och 2	Antal	Ritn. nr.	Vikt	Grupp
-	A71563	STATIV M06W BEN 1740 PAK.	1	A71563	207.52	3000

PAKETET INNEHÅLLER DELAR:

1	A71585	STATIV M06W FÖRLÄNGNINGSBEN 2W	4	A71585-A	43.98	3000
2	102520	BULT 6K ZN 8.8 - 12X35 AM DIN933	25		0.04	2010
3	111560	BRICKA ZN - M12 DIN125	50		0	2010
4	110570	MUTTER ZN8 - M12 DIN934	28		0.02	2010
7	A70561	BEN WM06 GAVELPLÅT 12x280xX280	4	A70561	7.29	3000

Förlängningsbenens snedstöd 2W (A71564), reservdelsritning; stödben L = 1 740 mm



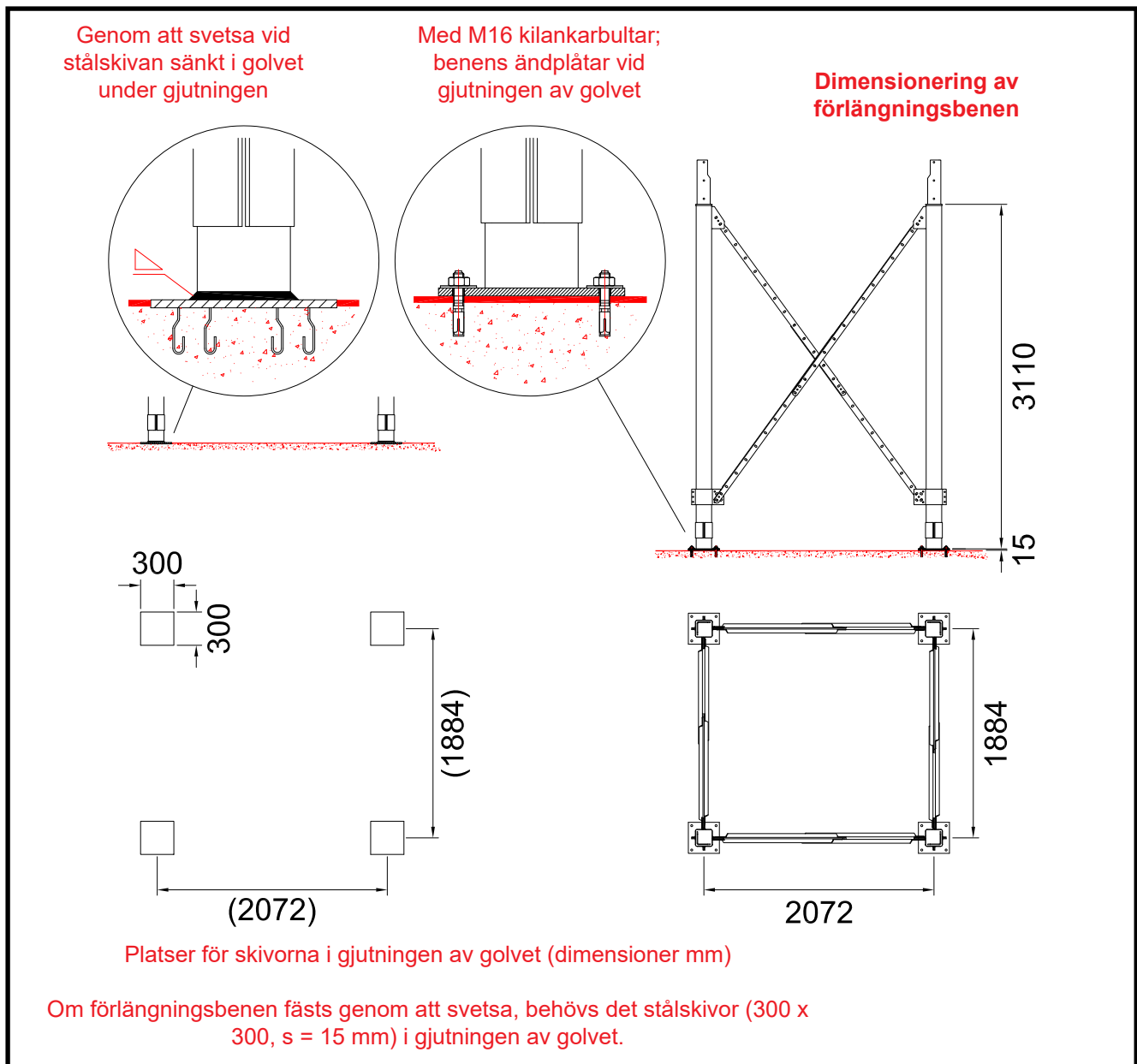
20080711

Ref.	Del nr.	Benämning 1 och 2	Antal	Ritn. nr.	Vikt	Grupp
1	A70528	BEN M06W SNEDSTÖD L=2000	8	A70528-C	5.92	3000
2	A70818	BEN M06W SNEDSTÖD L=1000	8	A70818-B	2.86	3000
3	102520	BULT 6K ZN 8.8 - 12x35 AM DIN933	100		0.04	2010
4	111560	BRICKA ZN - M12 DIN125	200		0	2010
5	110570	MUTTER ZN8 - M12 DIN934	100		0.02	2010
6	A70527	BEN M06W RÖRLIGT FÄSTE 2W	16	A70527-A	2.57	3000

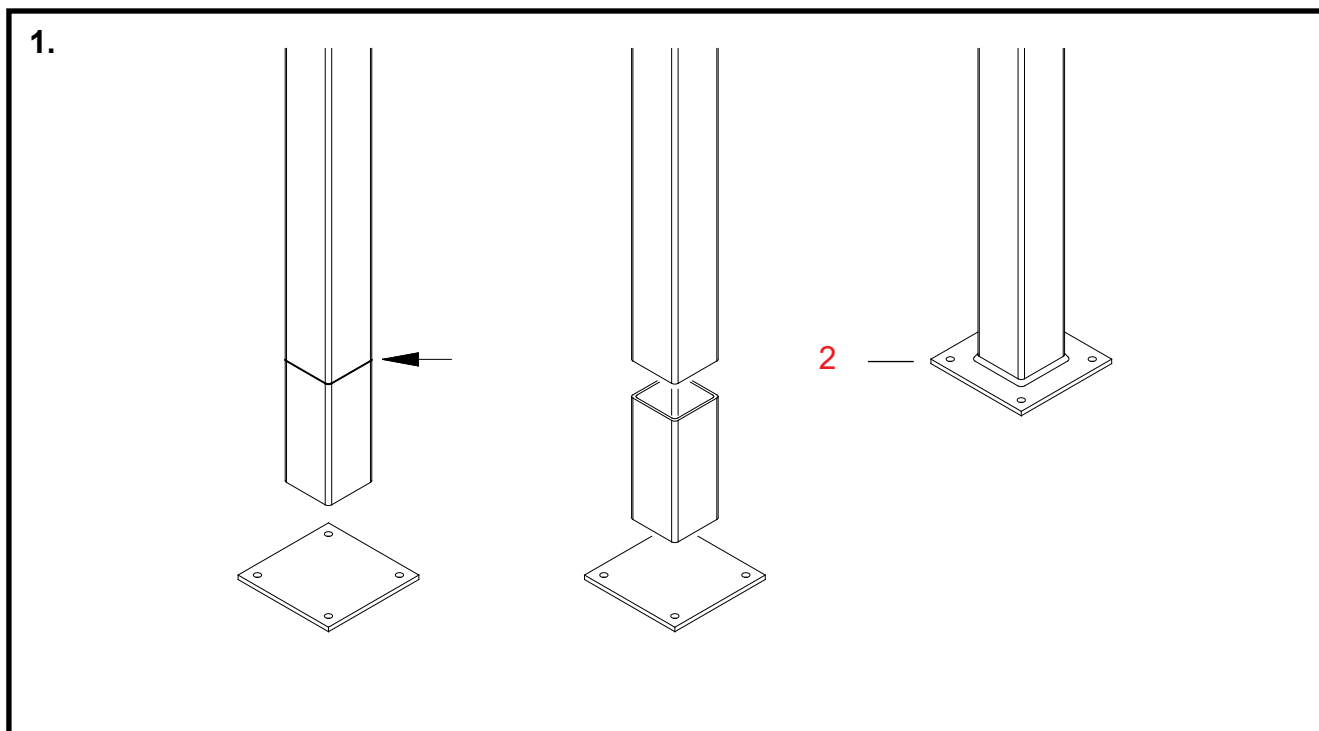
STATIVETS MONTERING

Fastsättningssätt av förlängningsbenens nedre ändrar

Vid utomhusmontering är den maximala höjden för maskineriet fäst med expansionsankare (på grund av vindbelastningen) 8 varv. Maskinerier som är högre ska fästas vid fästplattorna ingjutna i betong genom svetsning. Fotplåtarna fästs vid betongfundamentet med M16x140 kilankare, 4 ankare/fotplatta. För kilankarna borras hål på D16 till 140 mm djup. Rengör borrhålet före monteringen av ankaren. (Försäkra dig om att betongfundamentet har hunnit hårdna tillräckligt för att kilankarna ska sitta ordentligt fast). Fotplåten kan också fästas med en M16 kemisk ankare. Obs! Varje ankare måste stå ut en draglast på 16 kN.



Montering av förlängningsbenen i stativet



1. Avkapning av förlängningsben

Delar Numreringen av arbetsfaser motsvarar referensnumren på reservdelsritningen för förlängningsbenen.

* **Fastställ först hur långa förlängningsbenen skall vara.**

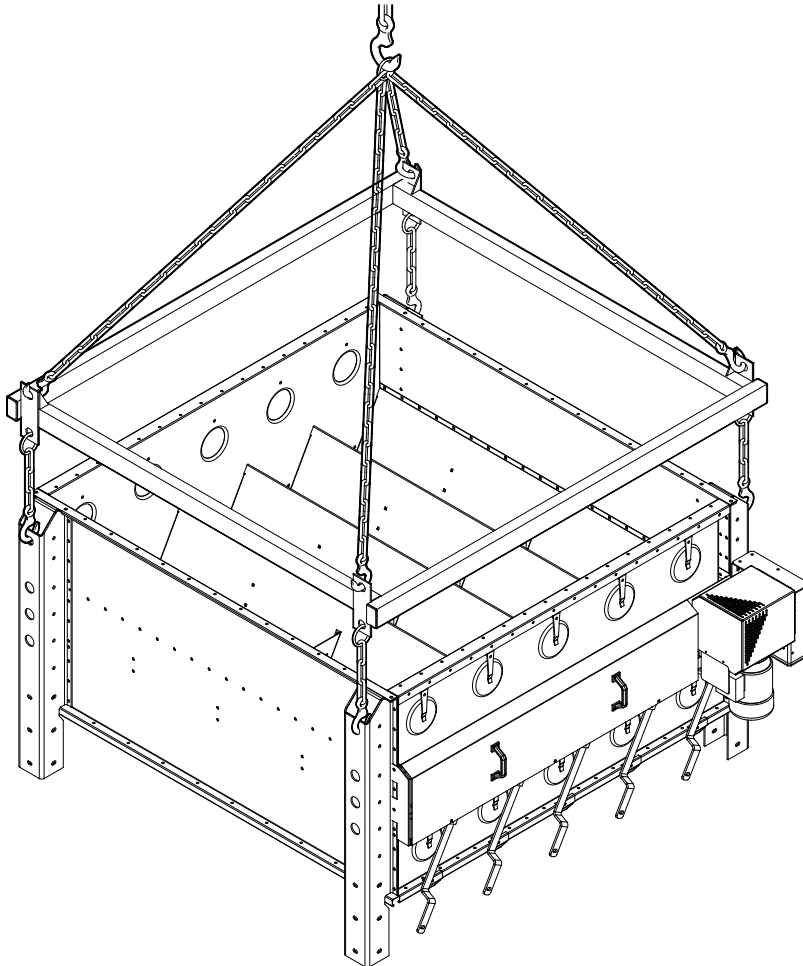
Då du fastställer kaplängden före fastsättning av förlängningsbenen med kilankare i golvjuttingen, lägg märke till ändplåtarnas tjocklek (12 mm).

Huvudprincipen är att röret som går från bottenkonan till elevatorn ska ha en lutning på minst 45 grader.

* **Kapa av nödvändig längd från benens nedre ändar.**

2 **Vid behov, svetsa fast ändplåtarna som ingår i torkleveransen vid benens nedre ändar.**

2.



2. Lyftning av stativramen på 2W

- * **Avlägsna skyddsplasten för mataranordningens växelmotor före lyftning av stativramen på plats.**

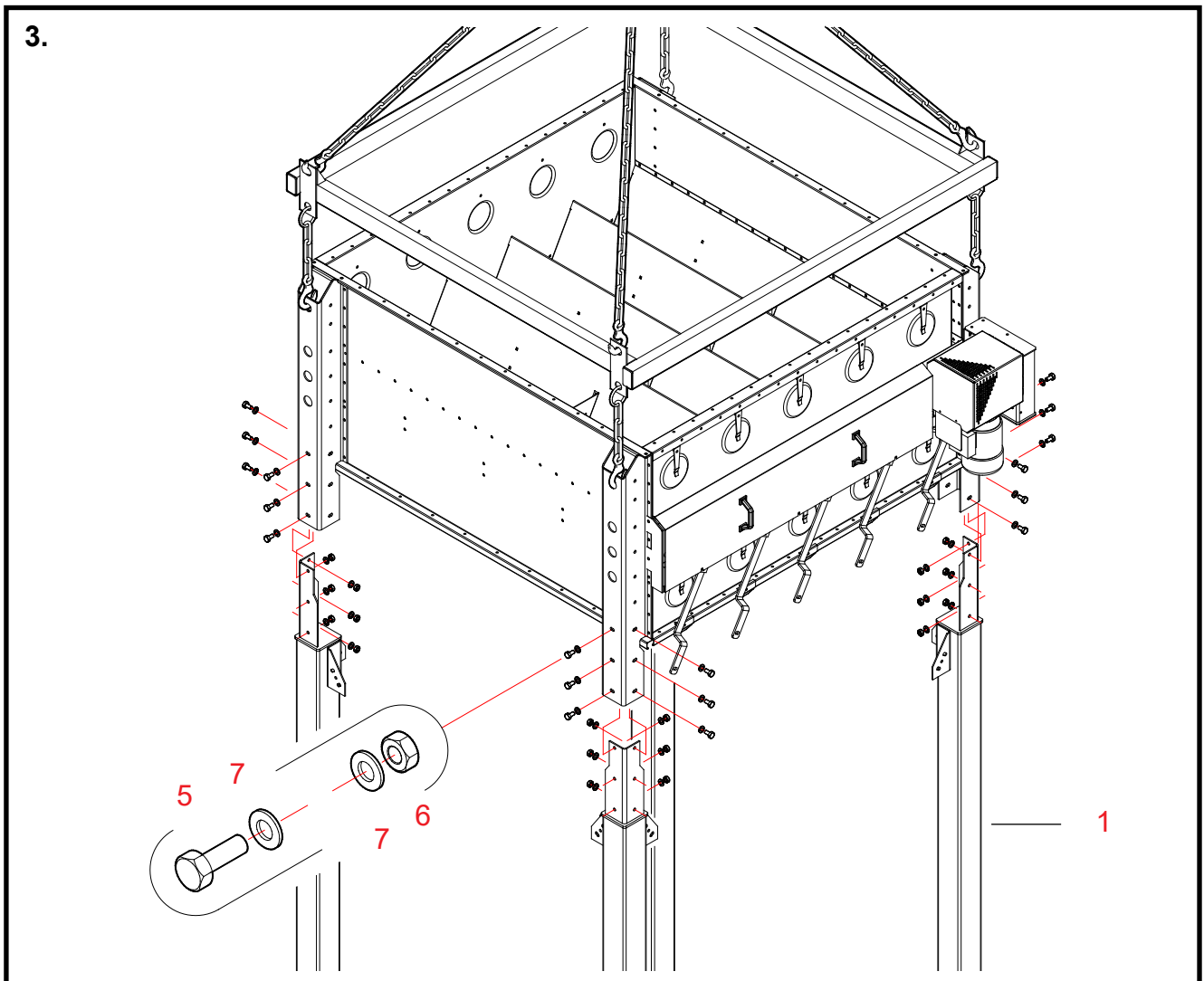
Riv plasten loss. Vid behov, använd kniv.

Lyft den färdigmonterade stativramen på plats med en kran med hjälp av en lyftfram som har byggts på plats (material t.ex. RHS 100 x 60 mm).

Haka på lyftframen i krokar av lyftkedjan med fyra grenar samt krokarna på lyftframens kedjor på hålen i stativets övre benändar.

- * **Lyft stativramen från underlaget med liften.**

Hos 2W är stativramens vikt ca 750 kg.



3. Montering av förlängningsbenen på 2W

Delar Numreringen av arbetsfaser motsvarar referensnumren på reservdelsritningen för förlängningsbenen.

1 Montera förlängningsbenen på stativramens ben.

Benens överdel kommer innanför ramens ben.

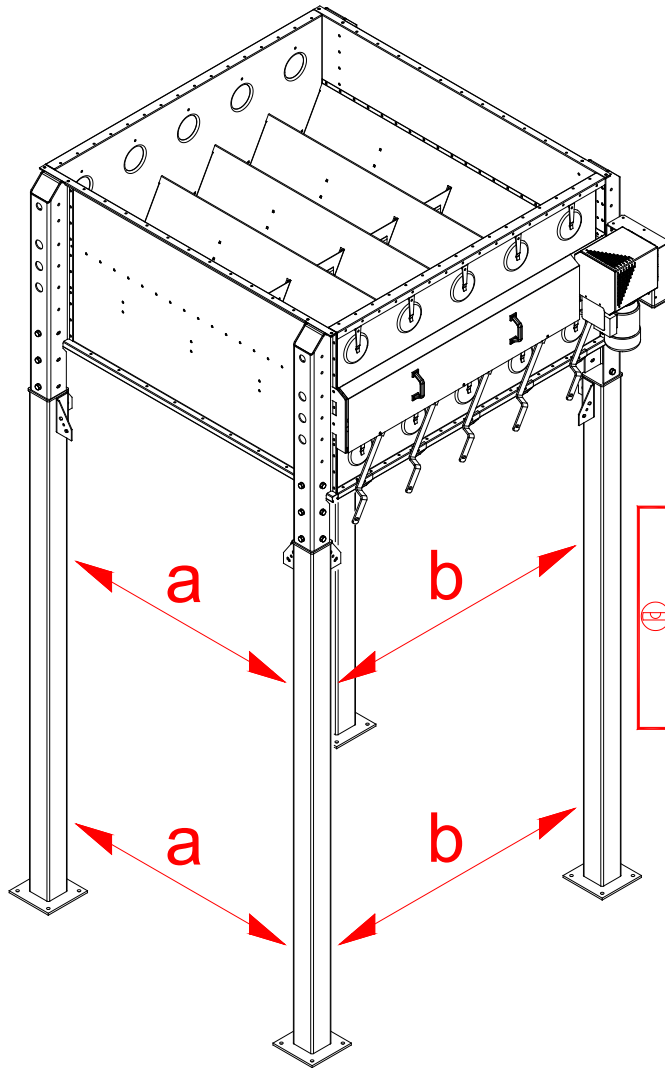
5, 6, 7 Fäst förlängningsbenen vid stativramens ben (bultar M12x35).

Observera!

Montera sex bultar, brickor och muttrar i varje ben!

* Sänk ned torkens stativ på förlängningsbenen.

4.



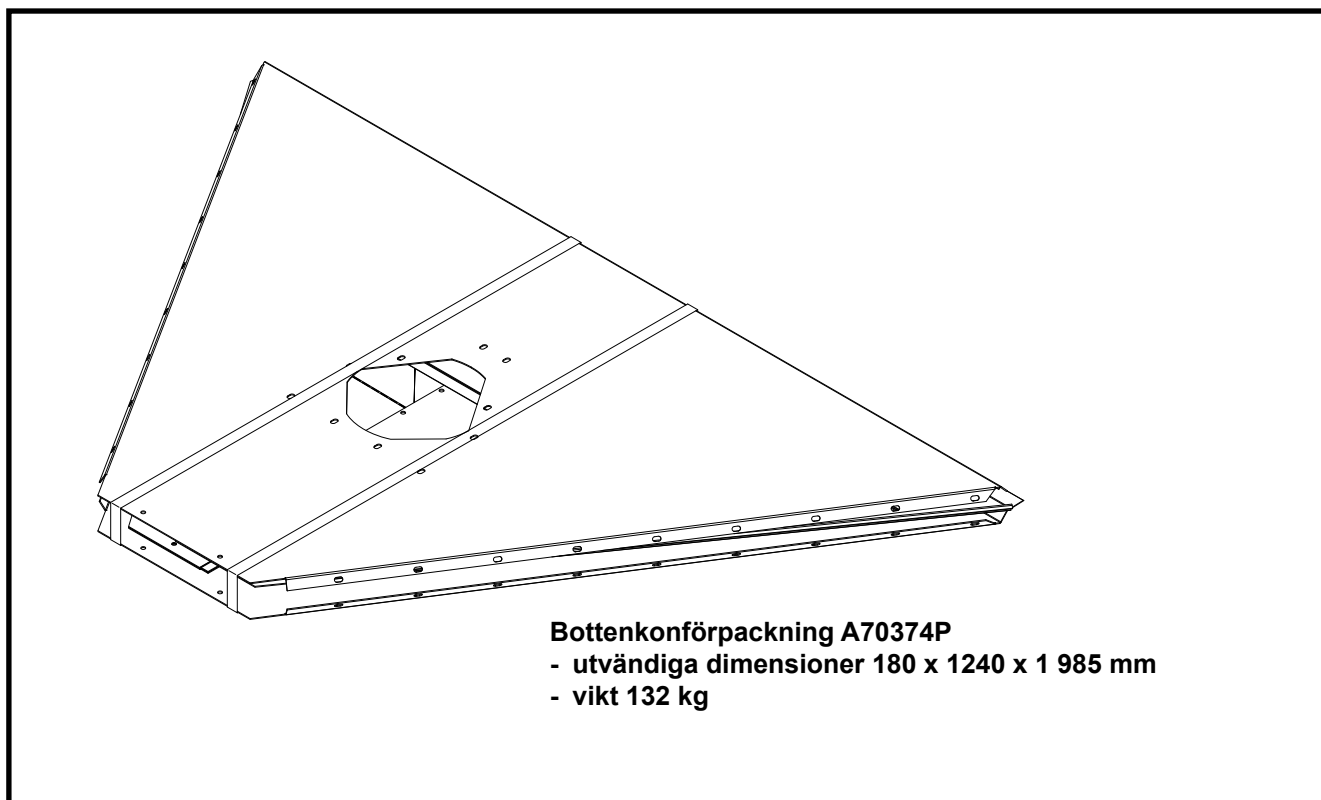
4. Att kontrollera förlängningsbenens parallelitet

- * **Kontrollera att förlängningsbenen är i lodrätt läge och att de är parallella.**
Utför mätningarna samt de nödvändiga korrigeringarna före fastsättning av benen vid golvet.

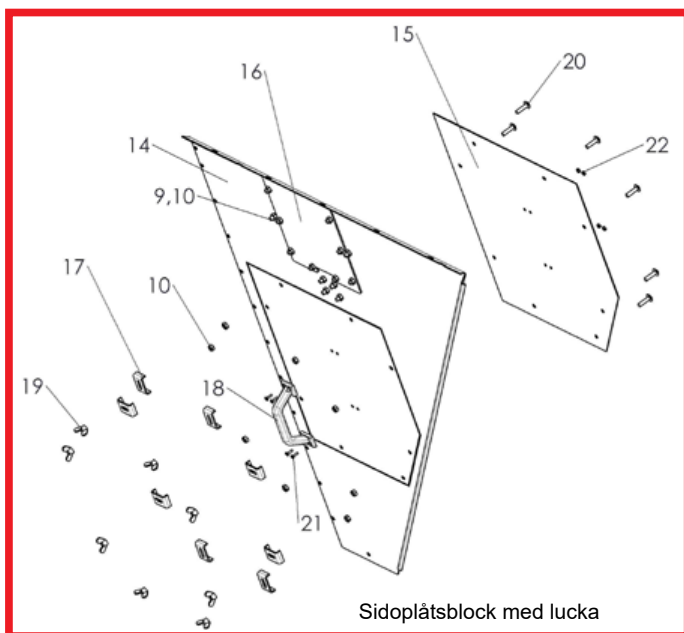
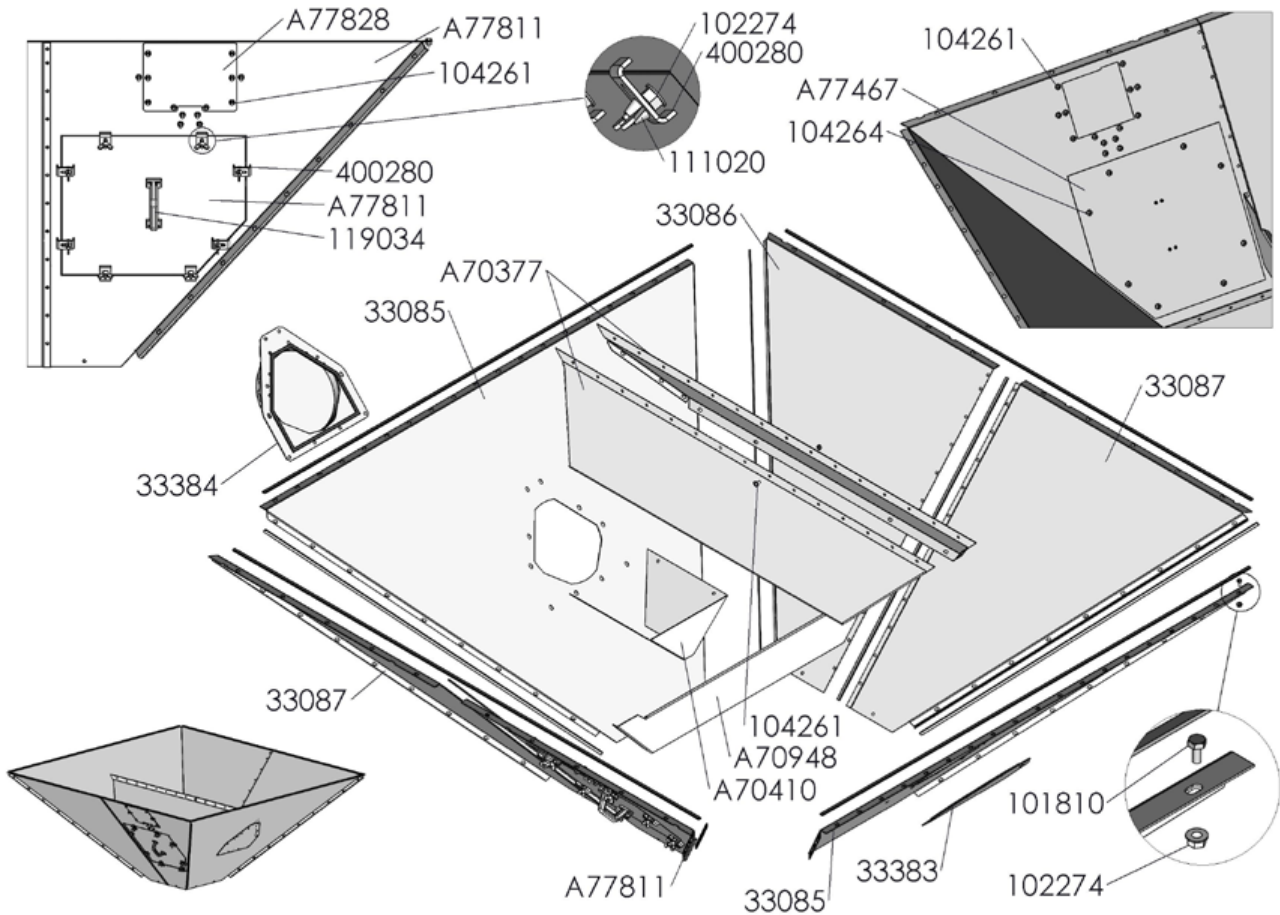
- * **Fäst benen vid golvet antingen genom att svetsa eller med kilankarbultar.**
Svetsningen förutsätter att man har ställt metallskivor i golvet i samband med gjutningen.



Bottenkonans konstruktion på 2W



Bottenkona (A70374), reservdelsritning



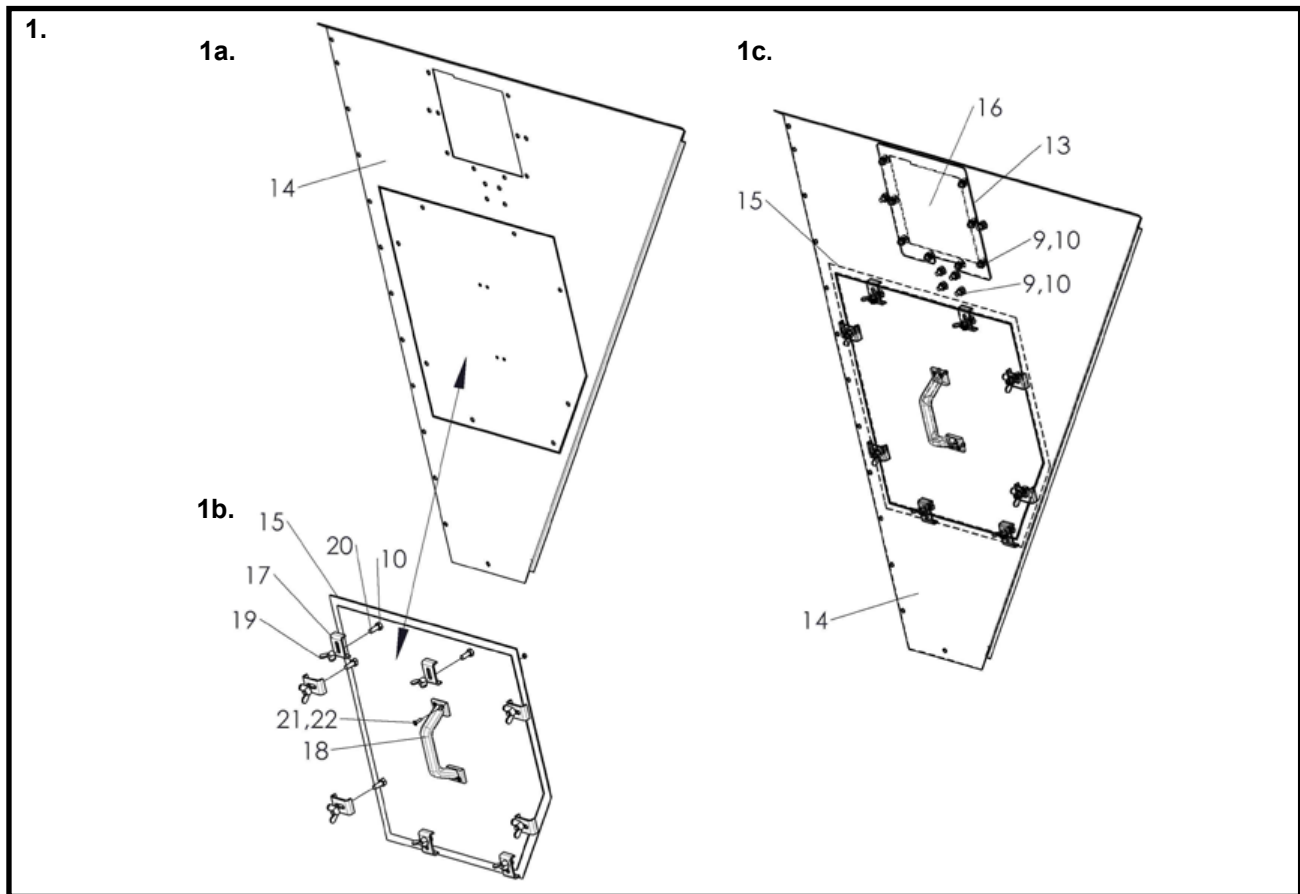
Sidoplåtsblock med lucka

- Vid sidoplåtsblock med lucka passar del 2 mot samma punkter.
- Luckans placering väljs alltid från fall till fall.
- Om spannmålstorken förses med fuktmättningsrelaterad provtagare, läs även installationsanvisningarna för provtagaren före montering av bottenkonan.



Ref.	Del nr.	Benämning	Antal
1	33085	STATIV BAS KON SIDOPLÅT XL HÅL BULT	2
2	33086	STATIV BAS KON SIDOPLÅT XL BULT VÄNSTER	1
3	33087	STATIV BAS KON SIDOPLÅT XL BULT HÖGER	2
4	A70377	STATIV SUGBORSTE 1/2 WM06	2
5	A70410	STATIV SKYDDSPLÅT SUGBORSTE WM06	1
6	33384	STATIV BAS KON SIDOPLÅT XL MEGA TÄCKPLÅT D280	1
7	33383	STATIV BAS KON SIDOPLÅT XL MEGA TÄCKPLÅT	1
8	A70948	STATIV KON EXTRASTÖD WM06 2W	1
9	104261	SKRUV INSEX KULLHUVUD FLÄNS ZN 10.9 8X16 ISO 7380-2	54
10	102274	FLÄNSMUTTER M8 ZN 8 DIN 6923	180
11	101810	SKRUV SEXKANT ZN 8.8 8X16 DIN 933	118
12			
13	115570	CELLGUMMILIST 4X8 EKO-40	11
14	A77811	STATIV BAS KON SIDOPLÅT XL BULT VÄNSTER MED MANLUCKA M25	1
15	A77467	STATIV BAS KON MANLUCKA BAKPLÅT M24	1
16	A77828	STATIV BAS KON TÄCKPLÅT 252x243 M25	1
17	400280	ÖVRE BEHÅLLARE LOCKFÄSTE	8
18	119034	HANDTAG PLAST LJUSGRÅ PISLA 805 10100550	1
19	111020	VINGMUTTER M8 ZN DIN 315	8
20	104264	KRUV INSEX KULLHUVUD FLÄNS ZN 10.9 8X30 ISO 7380-2	8
21	103611	SKRUV FÖRSÄNKT PHILLIPS 5X16 ZN	4
22	110520	MUTTER M5 ZN 8 DIN 934	4

Montering av bottenkonan på 2W



1. Sidoplåtsblock med lucka; monteringsanvisningar

Delar Numreringen av arbetsstegen avser referensnummer på bottenkonans reservdelsritning.

14 **Ta loss plåten i avsnitt 14.**

14–15 Sätt fast den lossade plåten på del 15 med kullriga skruvar och muttrar (M8x30; 8 st).
Placera skruvhuvudena på spannmålssidan (se bild 1b)

17–19 **Montera delarna enligt bild 1b.**

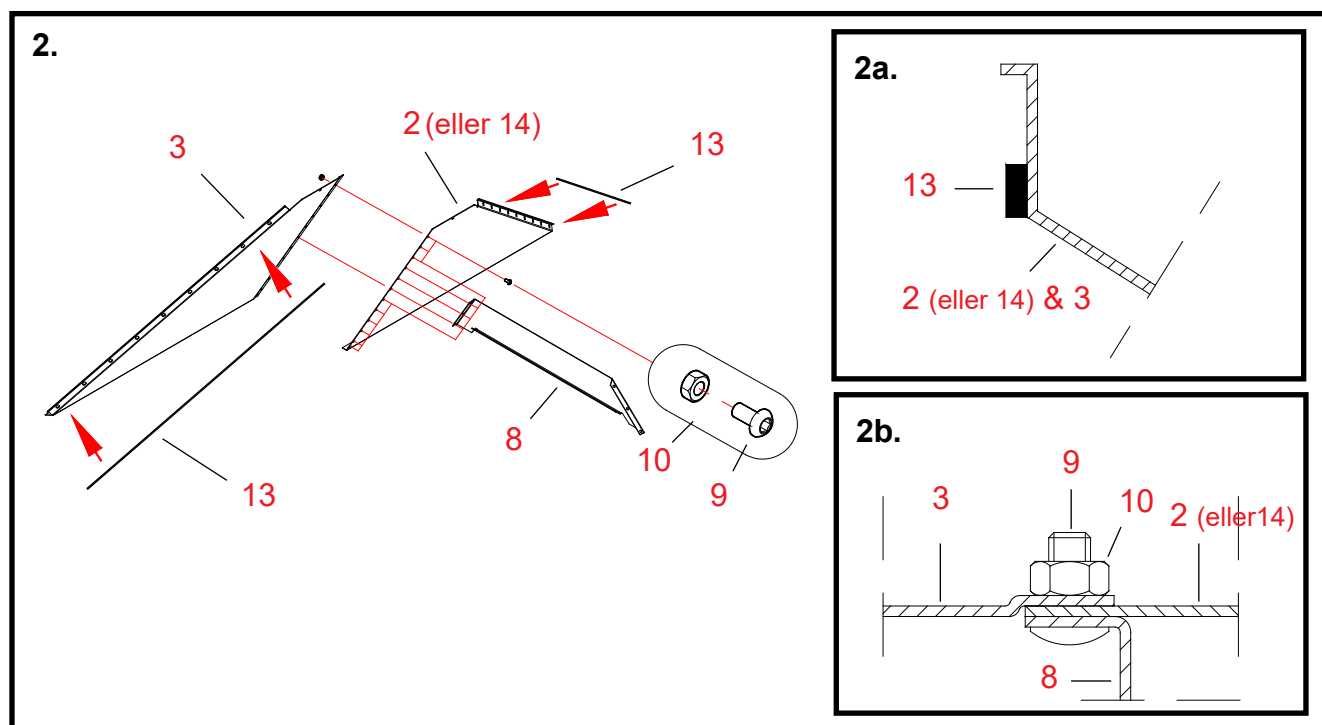
18 **Sätt fast handtaget med skruvar och muttrar (M5x16; 4 st). Se bild 1b.**

14 Sätt fast enheten enligt figur 1b i konblocket (bild 1c)
Den större plåten (del 15) ska sitta på konans insida.

13 Fäst tätninglisten runt den övre öppningen (se bild 1c).

16 Fäst täckplåten på konplåtens utsida med kullriga skruvar och muttrar.
Sätt även skruvar i de undre hålen nära täckplåten. (M8x16; 12 st.)
Placera de kullriga skruvarna på spannmålssidan (se bild 1c)

Montering av bottenkonan på 2W



2. Sammanfogning av bottenkonans sidoplåtar som består av två hälften

Delar Numreringen av arbetsfaser motsvarar referensnumren på reservdelsritningen för bottenkonan.

Vi rekommenderar att bottenkonan monteras på ett lämpligt plan så att konan sätts ihop upp och ned jämfört med det läge som den kommer att sitta i torken.

13 Fäst ett tätningsband på hörnflänsen av sidoplåten med rak kant (del 2).

Fäst tätningsbandet på insidan av bulthålsraden i plåten (se ritning 2a).

13 Fäst ett tätningsband på hörnflänsen av sidoplåten med ansats (del 3).

Fäst tätningsbandet på insidan av bulthålsraden i plåten (se ritning 2a).

Observera att det behövs ingen tätning i mittfogen vid bottenkonans sida.

Se till för att tätningsbanden inte skadas då plåtarna fogas ihop.

2 + 3 Sätt sidoplåten med ansats tätt emot sidoplåten med rak kant.

Kanten med ansats av plåten 3 förblir utanför plåten 2.

8 Sätt tilläggsstödet för konan innanför sidoplåtarna.

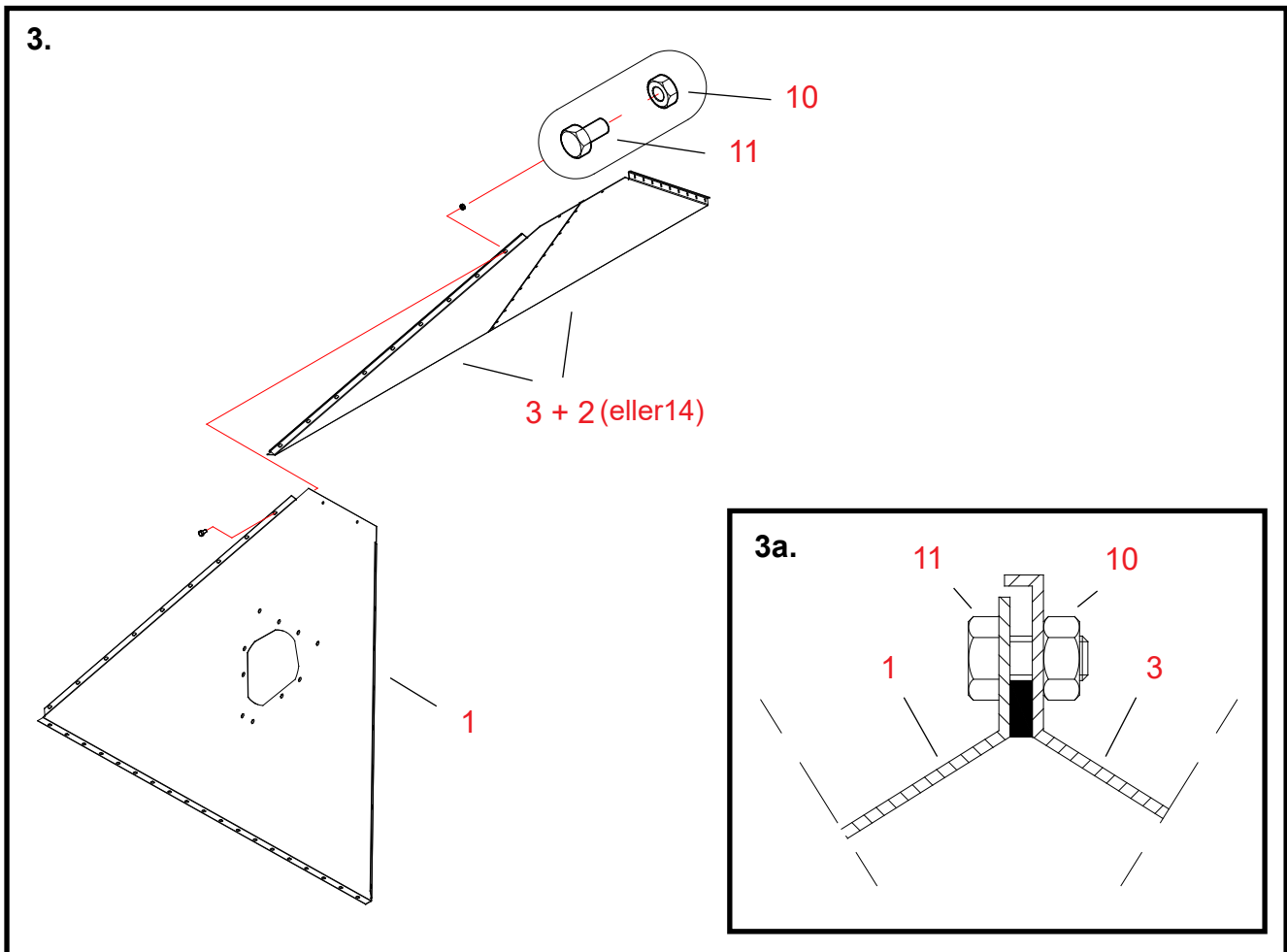
Se stödets läge och fästpunkt i ritningen.

9, 10 Fäst fogen med bultar med runt huvud och muttrar (M8x16, 12 st.).

Placera bultarnas runda huvud på spannmålsutrymmets sida (se bilden 2b).

2 + 3 Foga ihop en andra likadan sidoplåt utan tilläggsstöd (del 8) av delarna 2 och 3.

Montera inte ännu i detta skede de tre bultar som kommer vid tilläggsstödet.



3. Montering av bottenkonans tredje sidoplåt

Delar Numreringen av arbetsfaser motsvarar referensnumren på reservdelsritningen för bottenkonan.

1 Lyft bottenkonans sidoplåt med öppning på monteringsplanet.

Sätt plåtens fläns med 19 hål mot planet.

2 + 3 Lyft den nymonterade sidoplåten utan tilläggsstöd tätt mot sidoplåten med öppning.

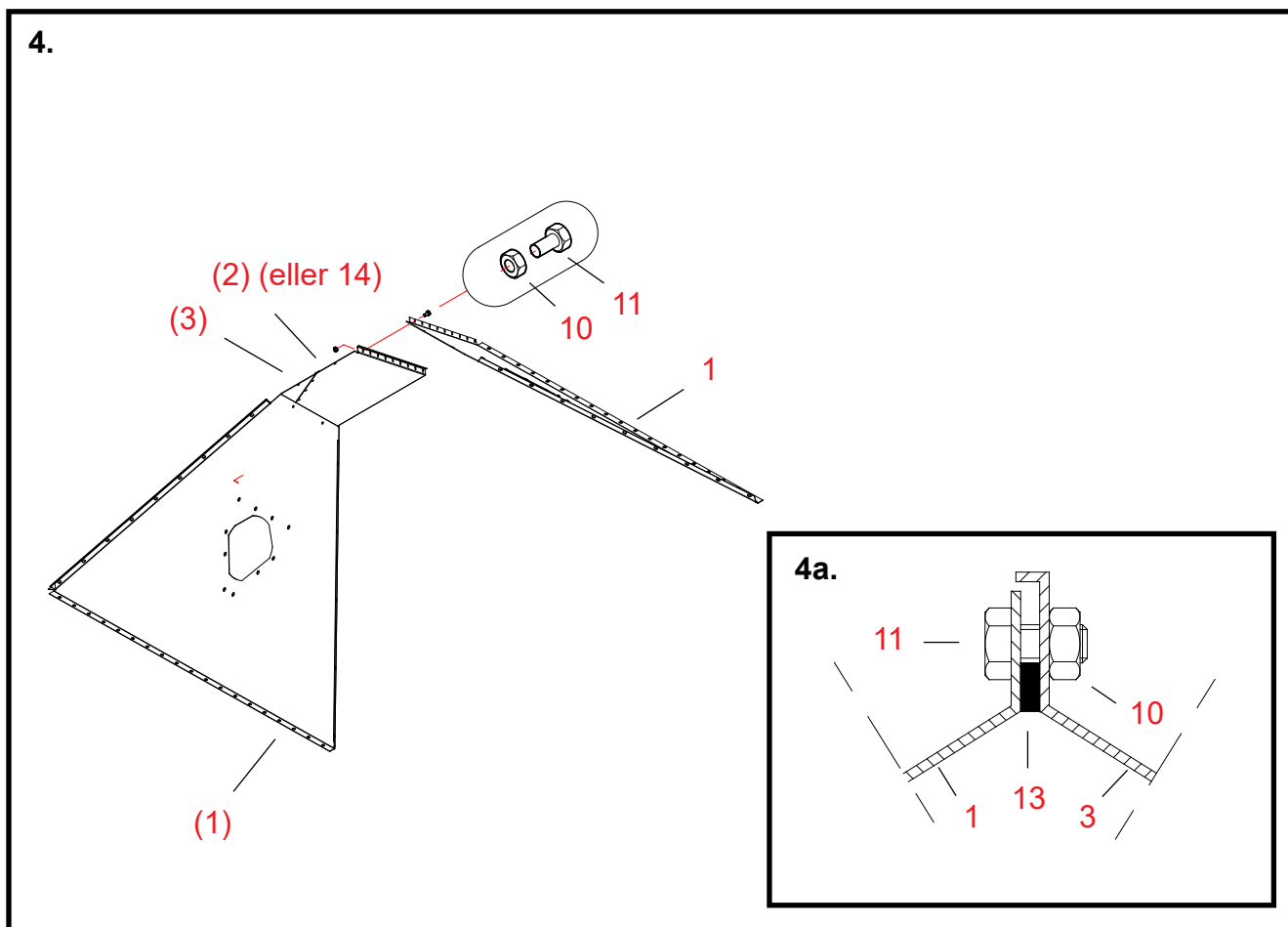
Inpassa omsorgsfullt hörnet som plåtarna bildar.

Kontrollera att plåtarnas flänsar ligger tätt emot monteringsplanet.

10, 11 Fäst fogen med bultar och muttrar (M8x16, 9 st.).

Se bilden 3a.

Dra inte åt bultarna.



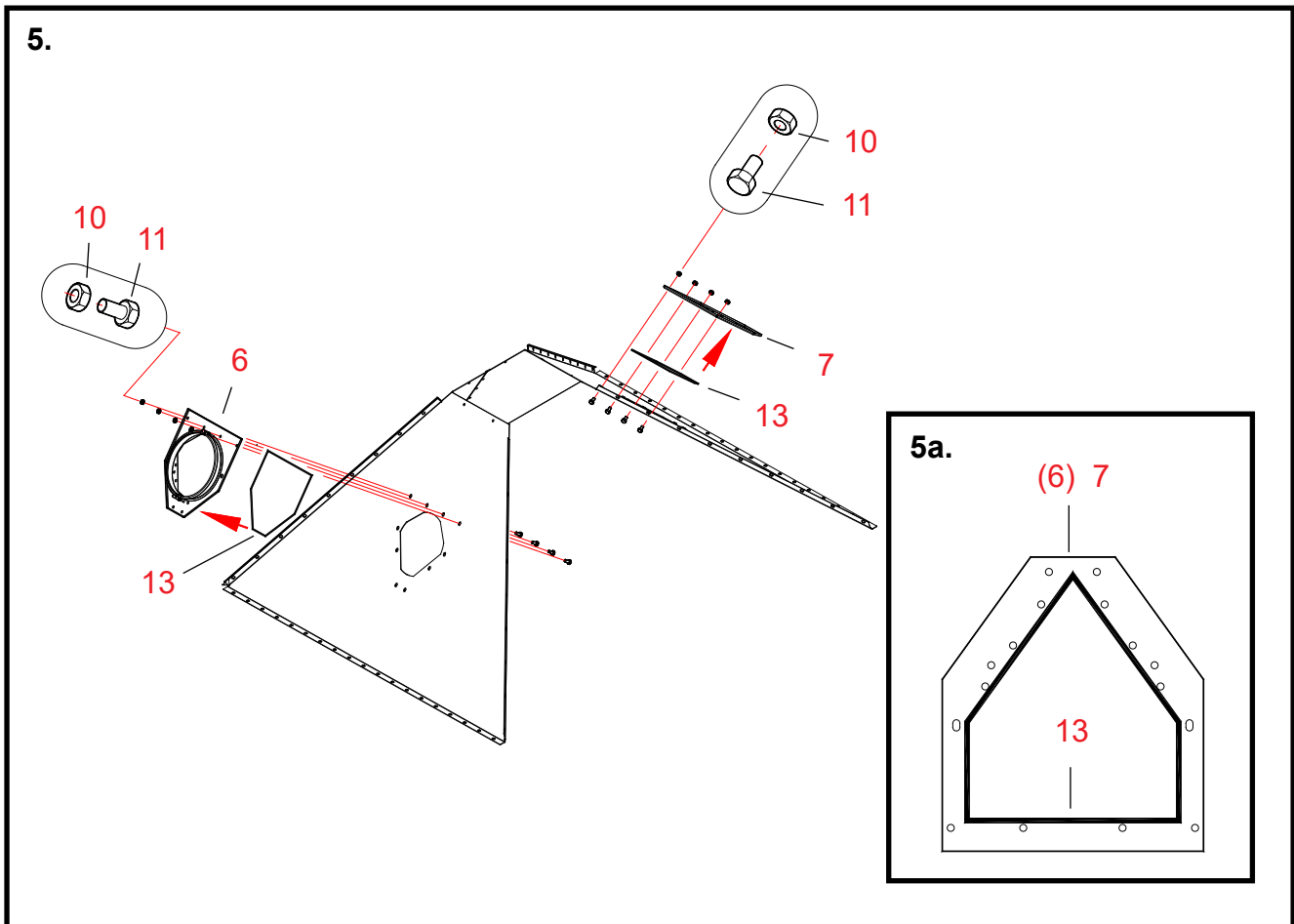
4. Montering av bottenkonans fjärde sidoplåt

Delar Numreringen av arbetsfaser motsvarar referensnumren på reservdelsritningen för bottenkonan.

1 **Lyft bottenkonans andra sidoplåt med öppning på monteringsplanet.**

1, 3 **Inpassa omsorgsfullt hörnet som plåtarna bildar.**
Kontrollera att plåtarnas flänsar ligger tätt emot monteringsplanet.

10, 11 **Fäst fogen med bultar och muttrar (M8x16, 9 st.).**
Se bilden 4a. Dra inte åt bultarna.



5. Montering av föreningsdelen för bottenkonan och täckplåten

Delar Numreringen av arbetsfaser motsvarar referensnumren på reservdelsritningen för bottenkonan.

13 Fäst tätningsbandet på den inre ytan av föreningsdelen med öppning (del 6).

13 Fäst tätningsbandet på täckplåtens inre yta (del 7).

Fäst tätningsbandet på insidan av bulvhålsraderna i plåtarna (se ritning 5a).

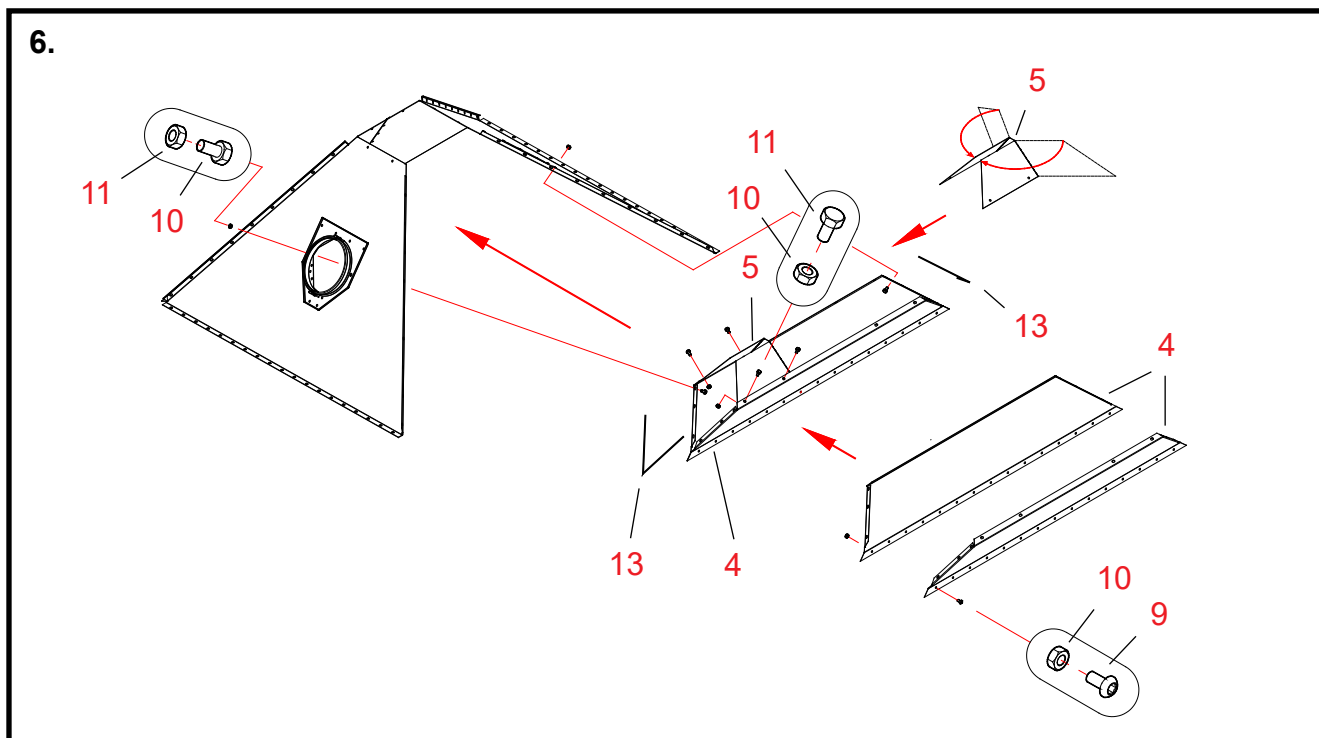
6 Montera föreningsdelen med öppning på bottenkonan på samma sida med bottenaspiratorn.

Gör dig klar på vilken sida av bottenkonan kommer bottenaspiratorn att placeras.

7 Montera täckplåten på den motsatta sidan.

10, 11 Fäst föreningsdelen och täckplåten vid bottenkonan med bultar och muttrar (M8x16).

Montera i detta skede sexkantbultar och muttrar (4+4 st.) endast i bulvhålen, som står i rak rad vid föreningsdelens och täckplåtens nedre kanter.



6. Montering av sugåsen på bottenkonan

Delar Numreringen av arbetsfaser motsvarar referensnumren på reservdelsritningen för bottenkonan.

4 Sätt sugåshälfterna emot varandra.

Kontrollera att åsens gavelflänsar inte "tandar".

9, 10 Fäst hälfterna med bultar med runt huvud och muttrar (M8x16, 15 st.).

5 Montera hinderplåten vid sugåsens nedre kant (vid den övre kanten om man monterar i upp och ned läge).

Vid leveransen är hinderplåten rak.

Bocka plåten längs hålradera i formen som bilden visar.

Placera hinderplåten på sugåsändan på samma sida med bottenaspiratorn.

Plåtens öppna ända kommer mot konans vägg.

Dess kanter placeras innanför sugåsens flänsar.

10, 11 Fäst hinderplåten med sexkantbultar och muttrar (M8x16, 4 st.).

13 Fäst tätningband på sugåsens gavelflänsar.

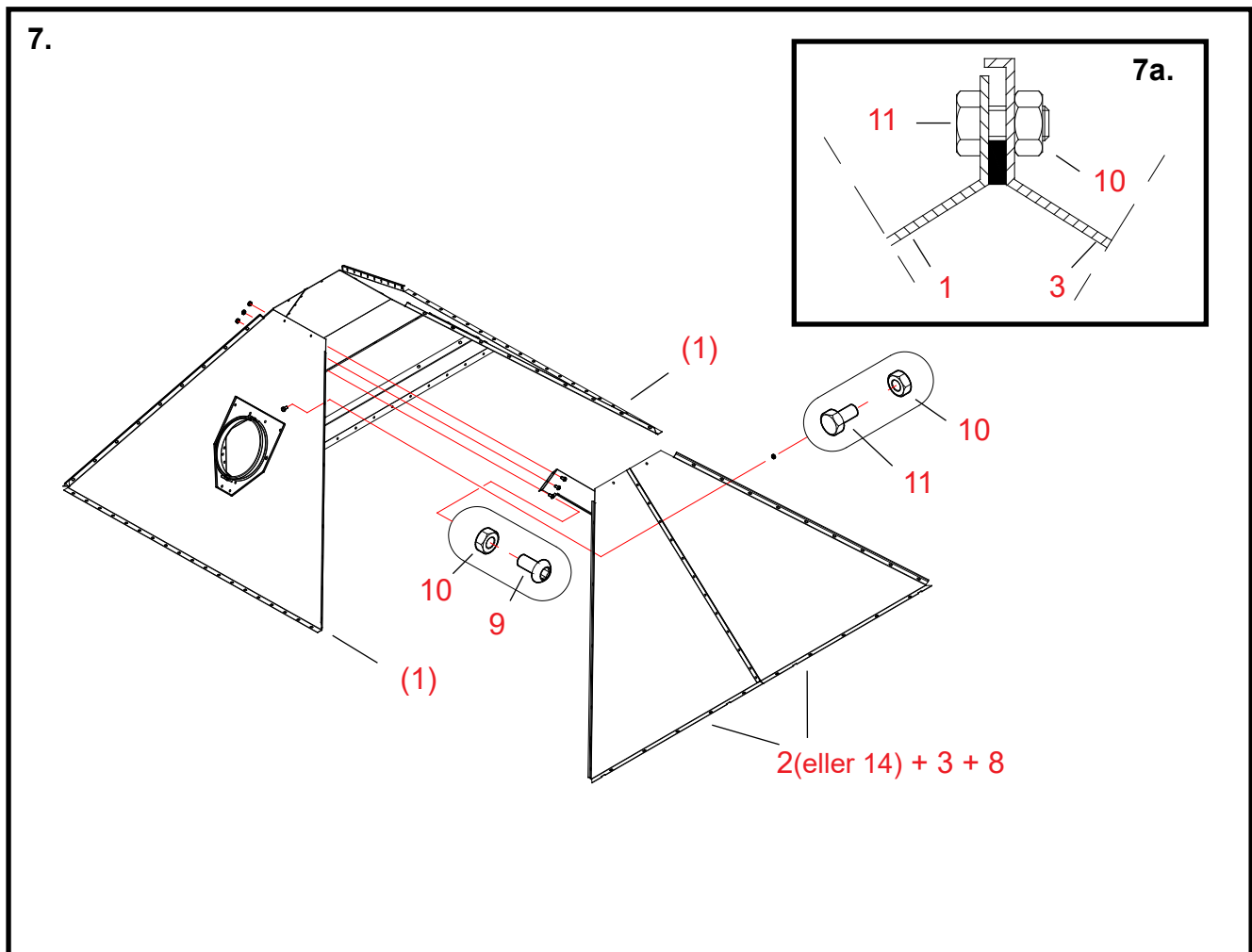
4 Sätt sugåsen med hinderplåten in i bottenkonan.

10, 11 Fäst åsen på plats vid sina ändflänsar med sexkantbultar och muttrar (M8x16, 6+6 st.).

Med dessa bultar fästs även föreningsdelen och täckplåten i sina slutliga positioner.

Kontrollera att fogen mellan hinderplåten och bottenkonans vägg blir tät.

Vid behov, täta med butylmassa (massa och press levereras med torken).



7. Montering av de sammanfogade femte och sjätte sidoplåtar för bottenkonan

Delar Numreringen av arbetsfaser motsvarar referensnumren på reservdelsritningen för bottenkonan.

2 + 3 + 8 Sluta den hopmonterade bottenkonan med de sammanfogade femte och sjätte sidoplåtarna.

1, 2, 3 Inpassa omsorgsfullt hörnfogarna som plåtarna bildar.
Kontrollera att plåtarnas flänsar ligger tätt emot monteringsplanet.
Rikta bulthålen i tilläggsstödet mot de tre lediga hålen i den motsatta sidoplåten.

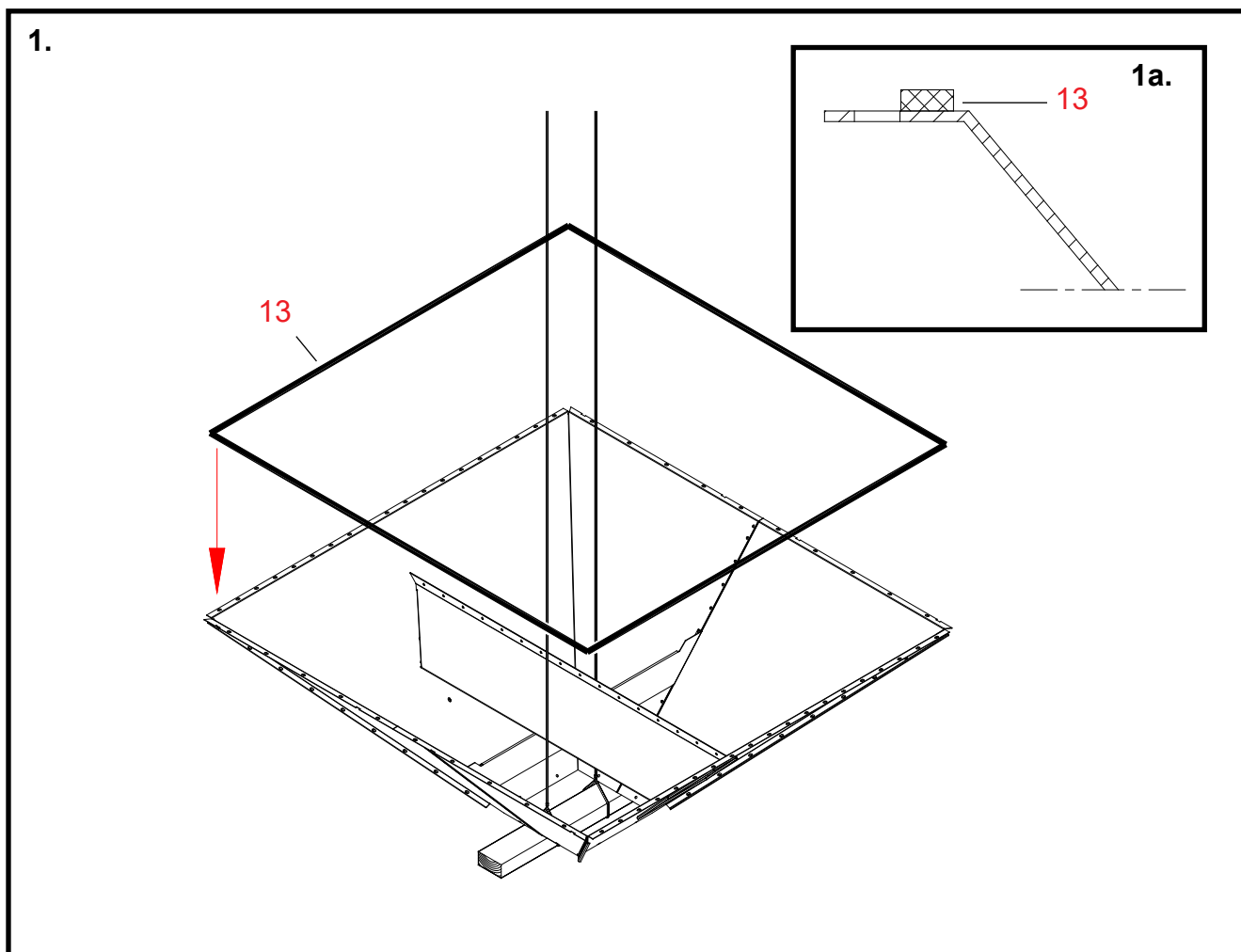
10, 11 Fäst hörnfogarna med bultar och muttrar (M8x16, 9+9 st.).

9, 10 Fäst mellanstödet med bultar med runt huvud och muttrar (M8x16, 3 st.).

Kontrollera ännu att hela konan ligger tätt emot monteringsplanet.

* Dra åt bultarna vid alla hörnfogar.

Montering av bottenkonan



1. Förberedelser före lyftning av bottenkonan och vidhäftning av tätningen

Delar Numreringen av arbetsfaser motsvarar referensnumren på reservdelsritningen för bottenkonan.

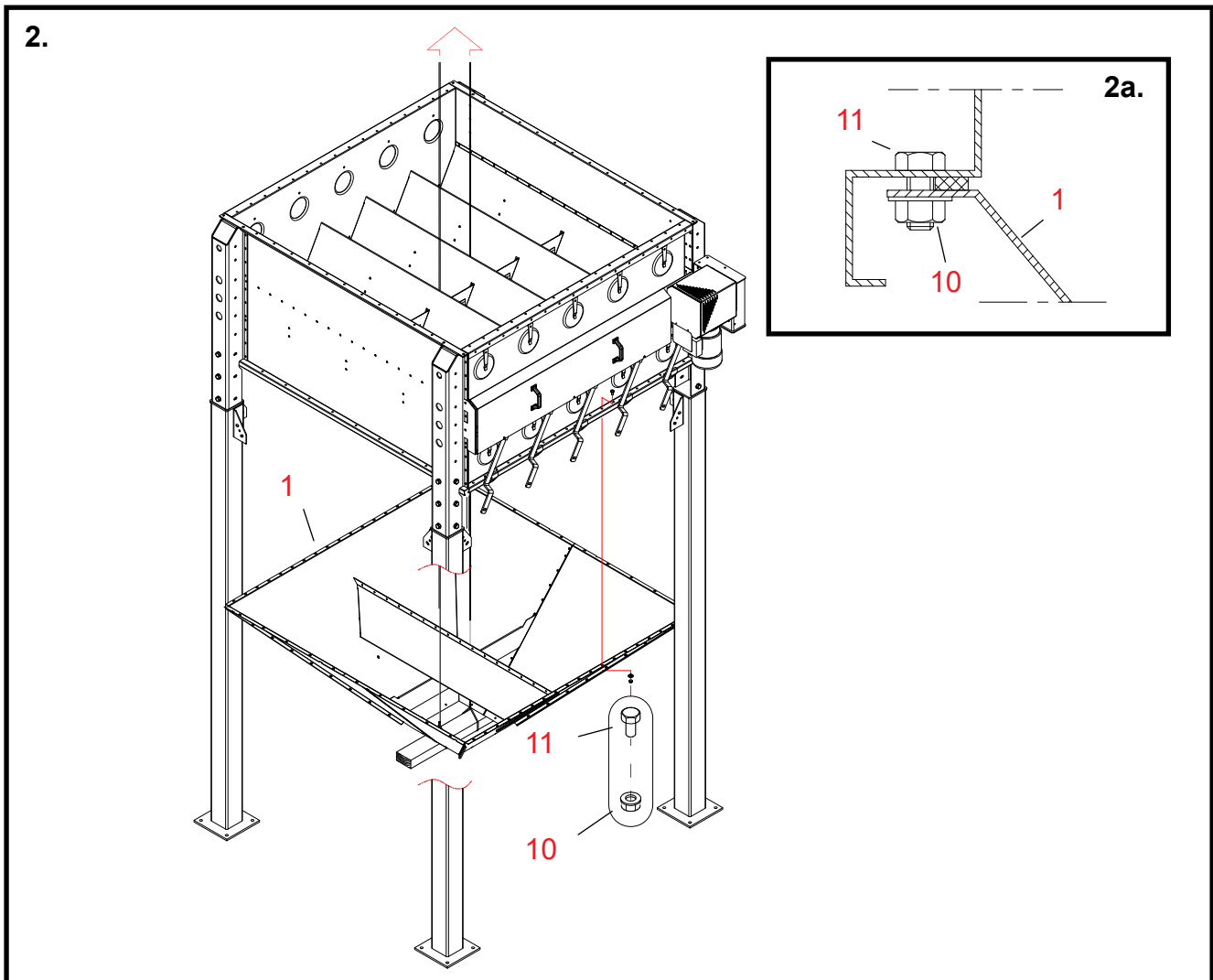
* Sväng bottenkonan i ett läge där dess fästfläns pekar uppåt.

* Sätt en ca 1 meter lång battens på t.ex. 50 x 100 mm under konan.

* Fäst lyftvagnar för konan vid battens på båda sidor av sugåsen.

13 Fäst tätningband på flänsarna på konans övre yta.

Fäst tätningbandet på insidan av bulthålsraderna i flänsarna (se ritning 1a).



2. Lyftning och fastsättning av bottenkonan

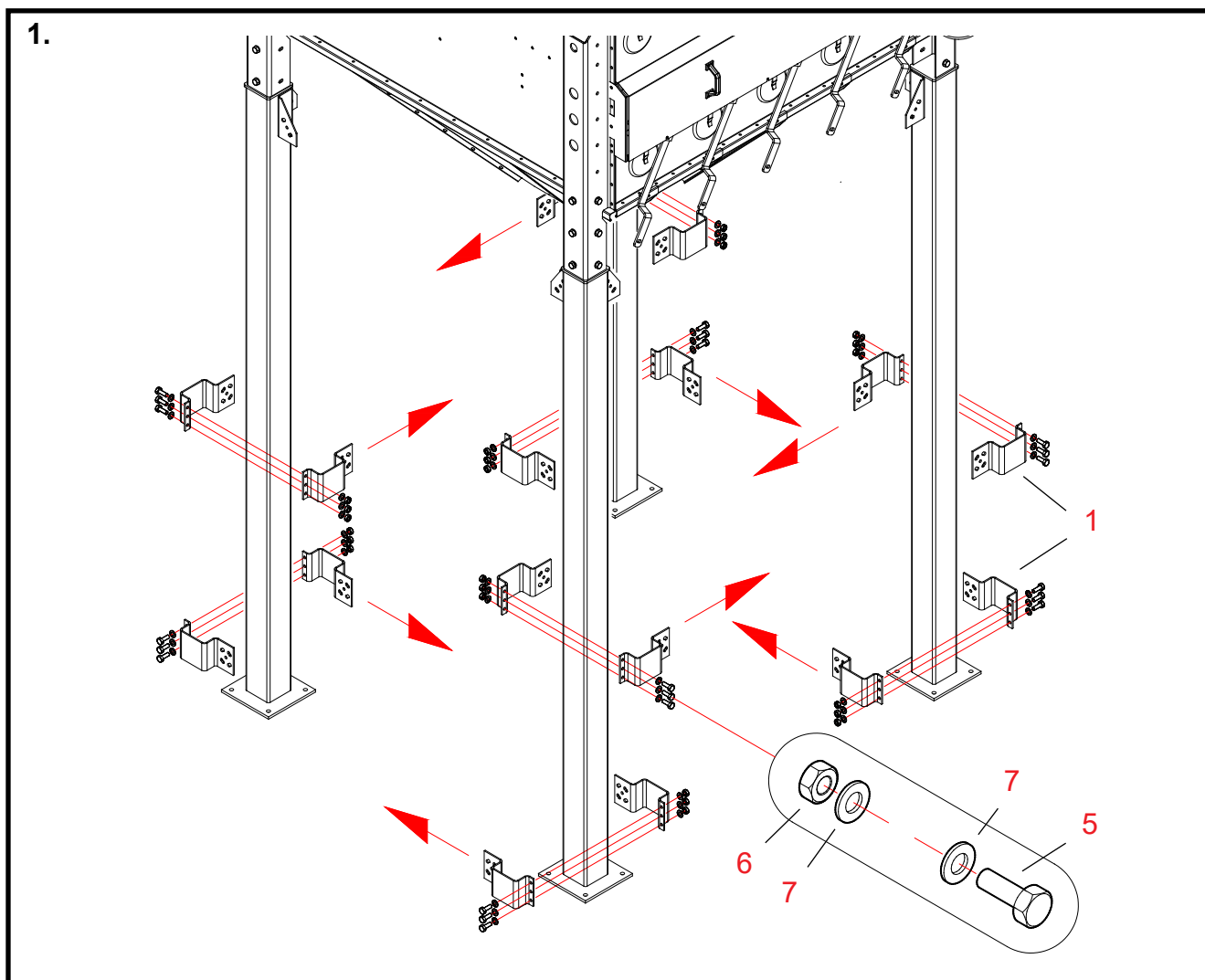
Delar Numreringen av arbetsfaser motsvarar referensnumren på reservdelsritningen för bottenkonan.

Se till att tätningsbanden inte skadas vid lyftningen av konan.

- * Flytta bottenkonan under stativet.
- * Lyft konan med vagnar som har trätts in mellan åsarna i stativet.
- * För konan varsamt förbi lyftöglorna på förlängningsbenen.
- 1 Lyft bottenkonan tätt mot stativets bottenyta

10, 11 Fäst konan med skruvar och fläsmuttrar (M8x16, 58 st.).
Se bilden 2a.

Montering av förlängningsbenens snedstöd på 2W

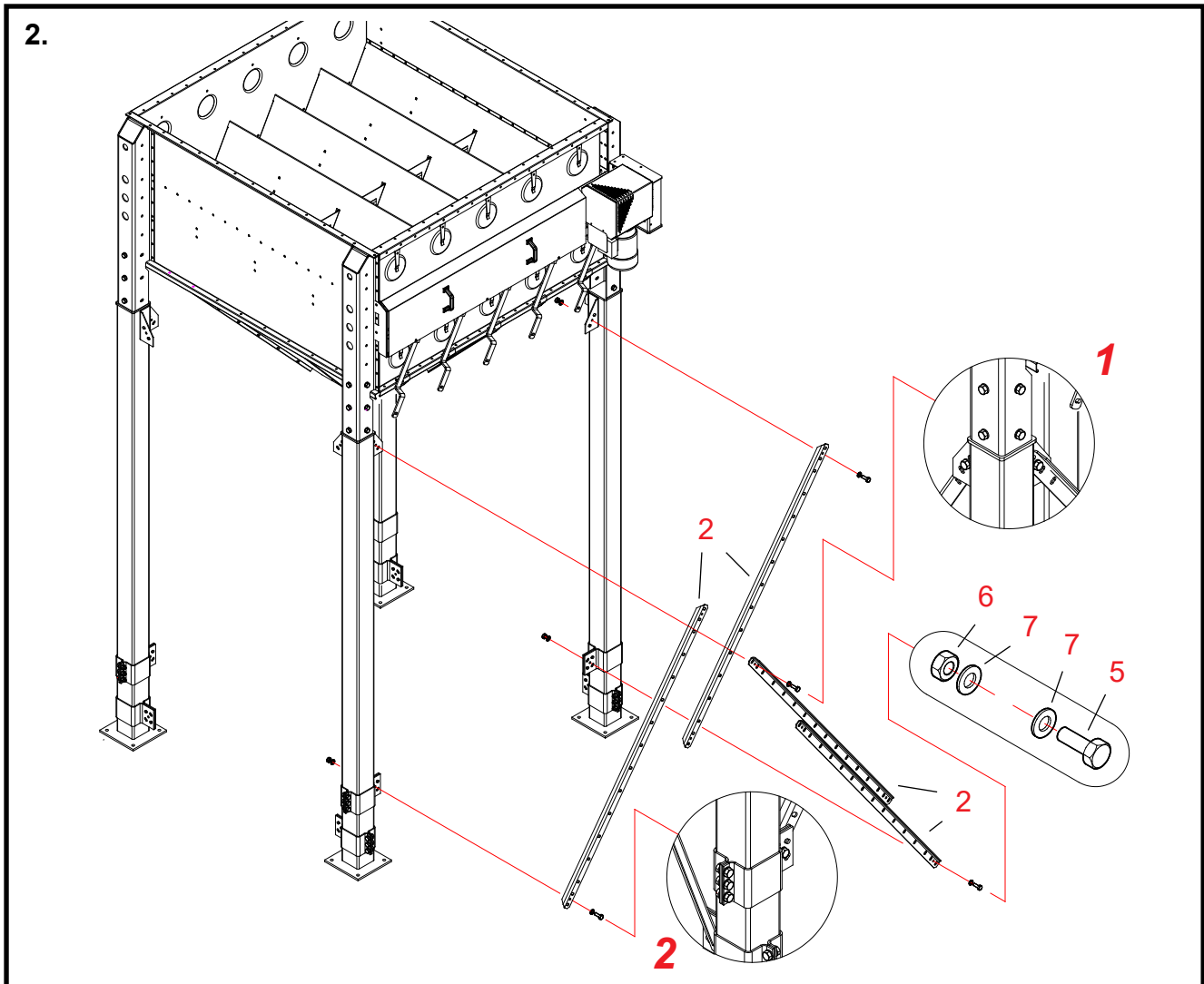


1. Montering av flyttbara fästen för förlängningsbenens snedstöd

Delar Numreringen av arbetsfaserna motsvarar referensnumren på reservdelsritningen för förlängningsbenens snedstöd.

1 Montera hälfterna av flyttbara fästen på förlängningsbenen.
 Varje ben ska förses med två fästen som består av två hälfter.
 Kontrollera riktningen för fästernas flänsar med fem hål i ritningen.

5, 6, 7 Fäst fästena vid förlängningsbenen (bultar M12x35).
 Kontrollera bultarnas monteringsriktning i ritningen.
 Fäst fästena i detta skede endast vid sin fläns med tre hål.
 Lämna bultförbanden så lösa att du kan röra på fästena utan att skada benens ytbehandling.



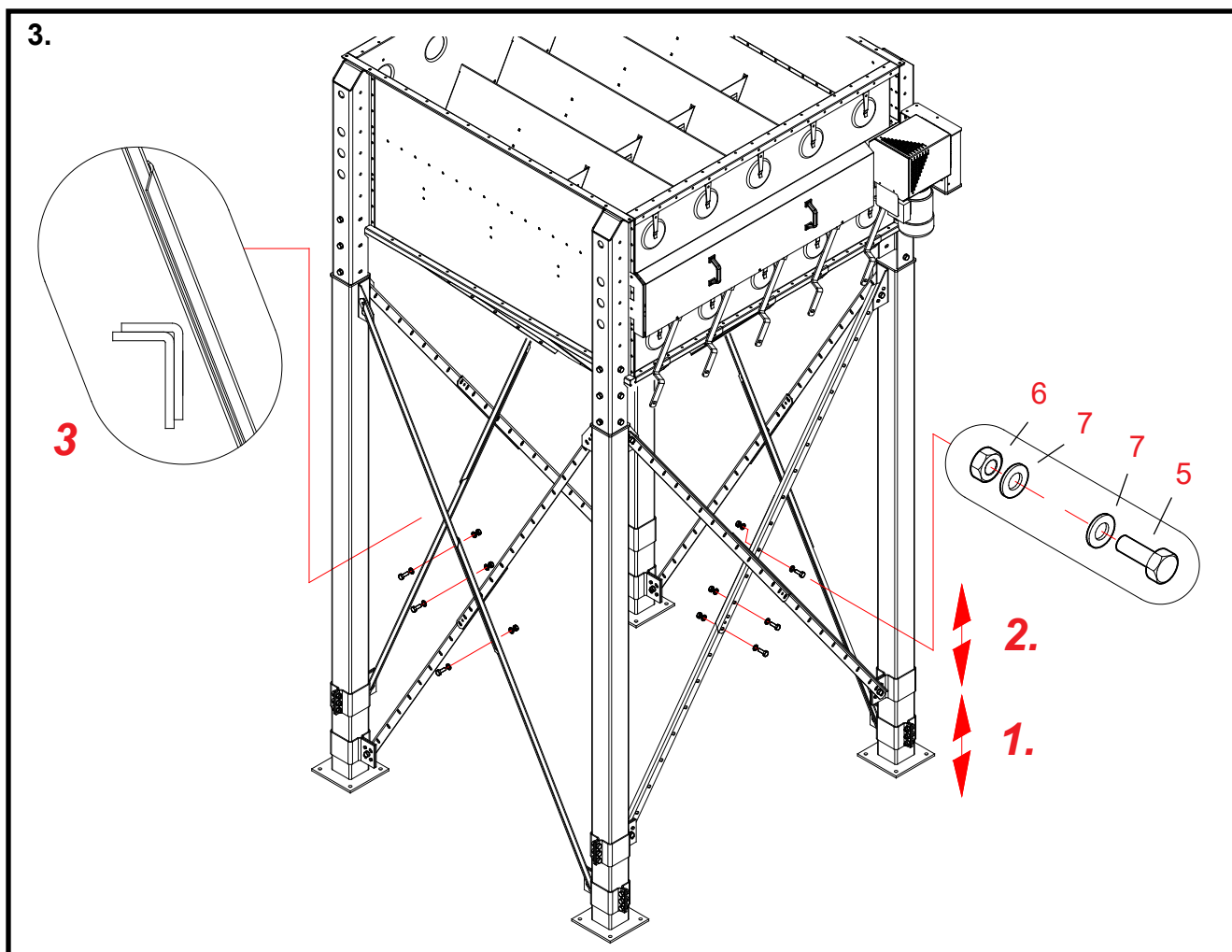
2. Fastsättning av ändarna för förlängningsbenens snedstöd

Delar Numreringen av arbetsfaserna motsvarar referensnumren på reservdelsritningen för förlängningsbenens snedstöd.

2 **Montera delar för snedstödet på de övre och lägre öglorna på en av stativets sidor.**
Välj riktningen och placeringen för snedstöden vid sidan av fästet i enlighet med ritningarna **1** och **2**.

5, 6, 7 **Fäst snedstödsändarna vid fästena på förlängningsbenen (bultar M12x35).**
Kontrollera bultarnas monteringsriktning i ritningen.
Fäst snedstödens båda ändar i detta skede endast med en bult.
Sätt bulten med brickan och muttern i de runda hålen i stängen och fästet.
Dra inte åt bultförbanden till sin slutliga spänning.

* **Montera snedstödens övre och nedre delar på de tre övriga sidorna av stativet på samma sätt.**



3. Montering av bultar på skarven av förlängningsbenens snedstöd

Delar Numreringen av arbetsfaserna motsvarar referensnumren på reservdelsritningen för förlängningsbenens snedstöd.

Förbind först stödstångerna som kommer att fästas vid de nedre flyttbara fästena på förlängningsbenet.

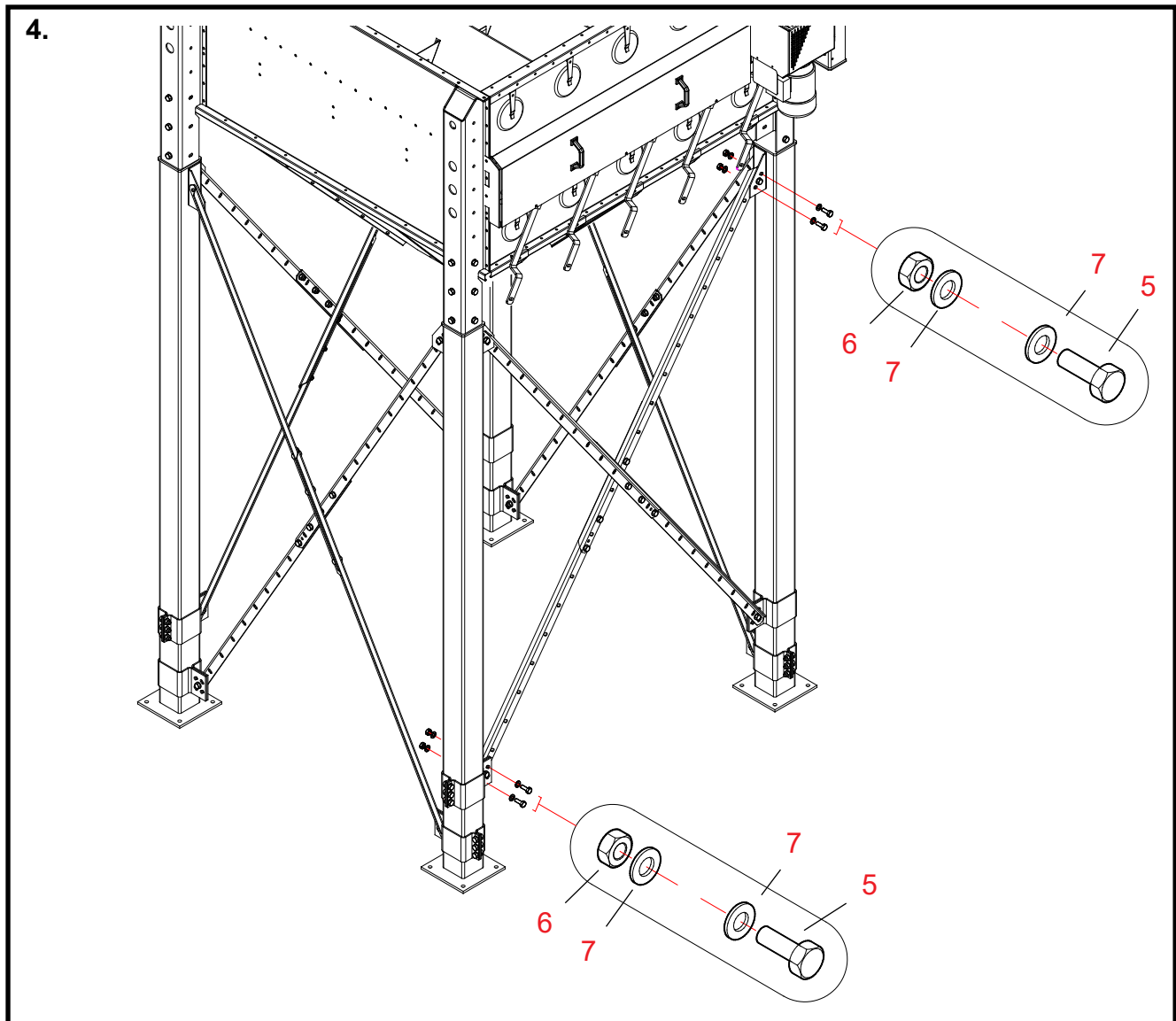
Placera snedstödstångens delar innanför varandra som detaljritningen 3 visar.

- * **Flytta på fästet vid snedstödstångens nedre del längs förlängningsbenet.**
Välj platsen så att du kan sätta bultar i de tre hålen vid stödstångsskarven.
Förläng snedstödstången så långt den går (flytta det nedre fästet så långt ned som möjligt)

- 5, 6, 7 **Montera och dra åt bultarna vid snedstödet skarv (3 st. M12x35).**
Kontrollera bultarnas monteringsriktning i ritningen.

- * **Förbind även de övriga stödstångerna som kommer att fästas vid de nedre fästena.**

Förbind nu stödstångerna som kommer att fästas vid de övre flyttbara fästena på förlängningsbenet.



4. Slutlig fastsättning av de övre och de nedre ändarna för förlängningsbenens snedstöd.

Delar Numreringen av arbetsfaserna motsvarar referensnumren på reservdelsritningen för förlängningsbenens snedstöd.

5, 6, 7 Sätt på plats de bultar (M12x35) som saknas från de övre och de nedre ändarna av varje snedstöd.

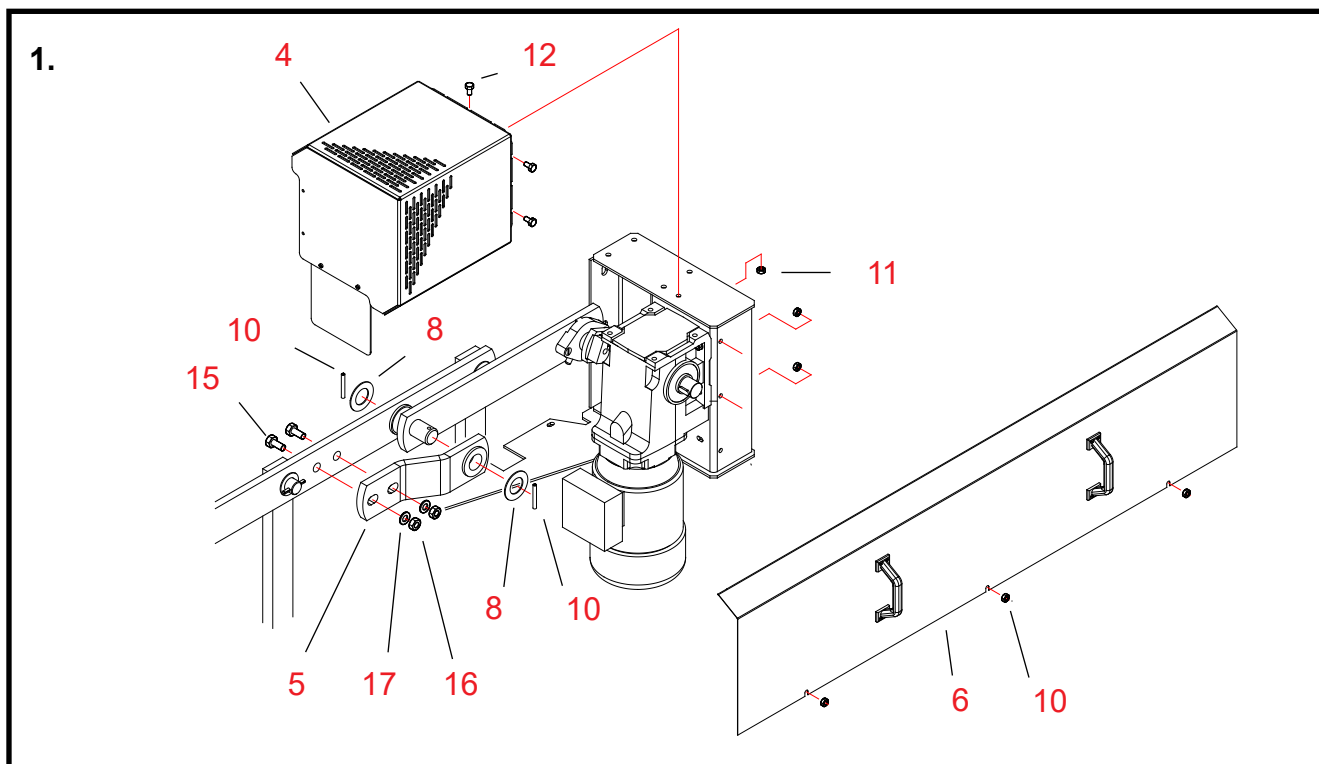
Varje snedstöd bör fästas vid sina övre och nedre ändar vid fästet på förlängningsbenet med tre bultar, brickor och muttrar.

* Dra åt alla bultförband vid snedstödens övre och nedre ändar.

Att byta plats på mataranordningens motor

Torkbyggnadens form eller något annat utrymmesrelaterat skäl kan ibland förorsaka att man måste flytta mataranordningens motor till den motsatta sidan av stativet.

På fabriken monteras motorn alltid på den högra sidan av torkens stativ.



1. Demontering av mellanarmen och skyddet för excentern

Delar Numreringen av arbetsfaser motsvarar referensnumren på reservdelsritningen för motorstället, mataranordningen och stativet.

10 Lösgör de tre fästmuttrarna för mataranordningens skyddslock.

6 Lösgör mataranordningens skyddslock.

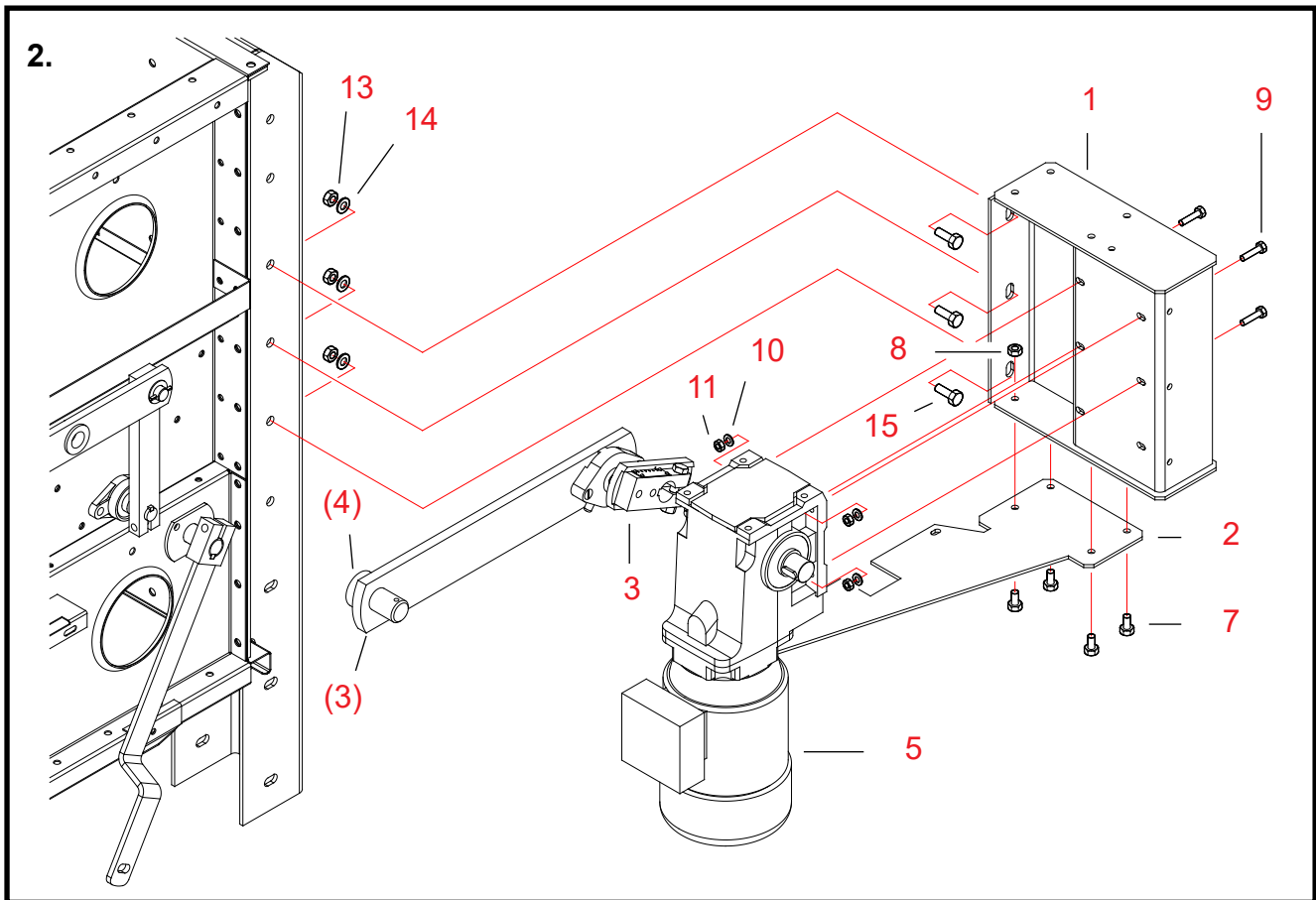
11, 12 Lösgör de tre bultarna med muttrarna för skyddet på excentern.

4 Lösgör skyddet på excentern med sitt tilläggskydd från motorstället.

8, 10 Lösgör fjädersprintar och brickor för mataranordningens förmedlingsarm från båda ändar av axeln.

15, 16, 17 Lösgör de två bultarna med muttrarna och brickorna från föreningsarmens stödarm.

5 Lösgör föreningsarmens stödarm från föreningsarmen och mellanarmen.



2. Att demontera motorstället med motorn

Delar Numreringen av arbetsfaser motsvarar referensnumren på reservdelsritningen för motorstället, mataranordningen och stativet.

9, 10, 11 Lösgör de fyra fästbultarna för motorn med muttrar och brickor.

5 Ta loss motorn med excentern och mellanarmen från motorstället.

Vid behov, tvinga loss mellanarmens axel (del 3).

Mellanholken (del 4) blir kvar på mellanarmens axel.

Lyft den lösgjorda helheten på ett lämpligt arbetsunderlag.

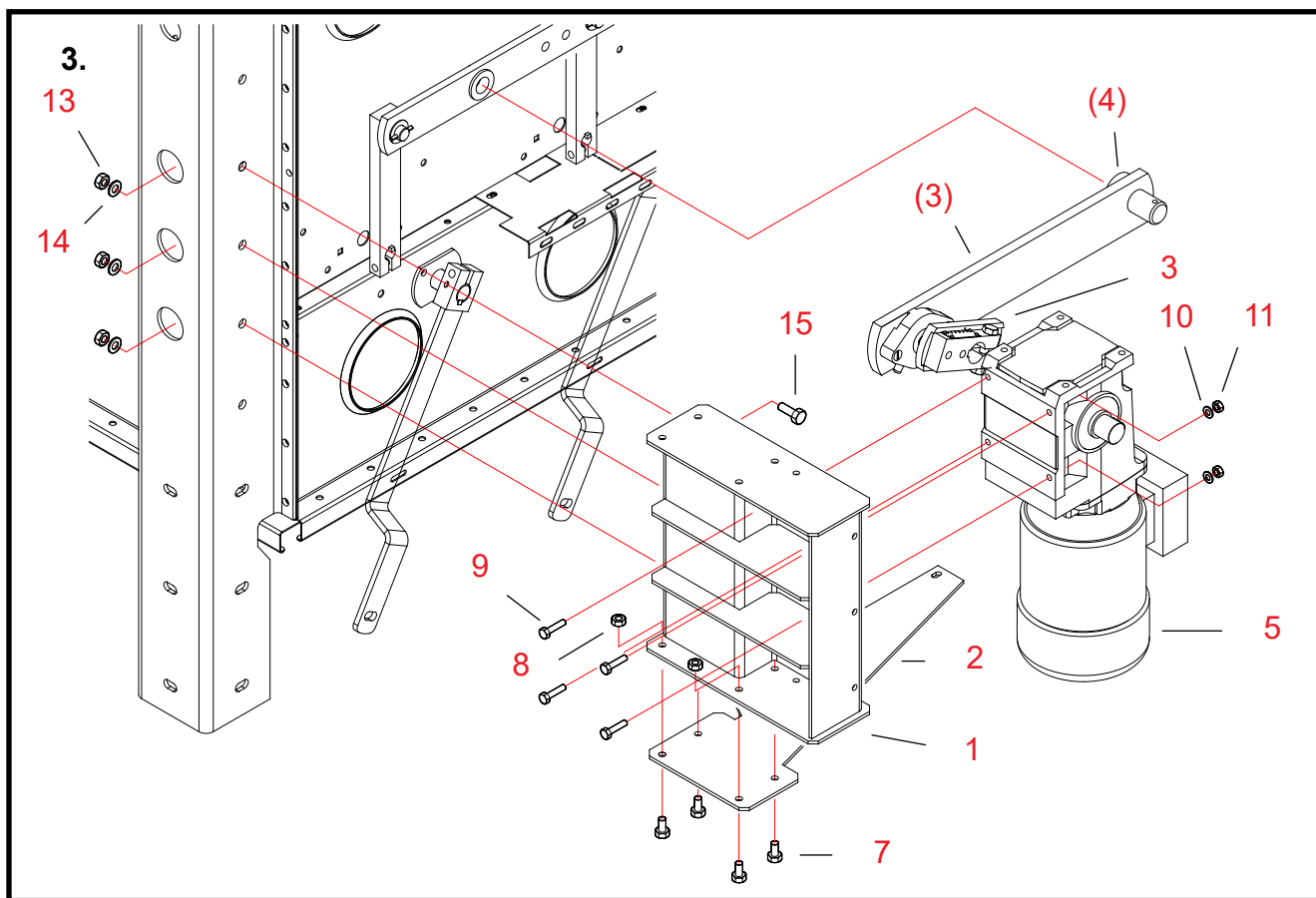
13, 14, 15 Lösgör de tre fästbultarna för motorstället med muttrar och brickor.

1 Lösgör motorstället med momentstödet från torkstativets ben.

7, 8 Lösgör momentstödetets fyra bultar och muttrar.

2 Ta loss momentstödet från motorstället.

3 Skruva lös bulten för excentern och dra loss excentern och dess mellanarm.



3. Att montera motorstället med motorn

Delar Numreringen av arbetsfaser motsvarar referensnumren på reservdelsritningen för motorstället, mataranordningen och stativet.

2 Montera momentstödet i motorstället.

7, 8 Fäst momentstödet på plats med bultar och muttrar (M10x20, 4 st.).

1 Montera motorstället med momentstödet på torkstativets ben.

13, 14, 15 Fäst motorstället med bultar, brickor och muttrar (M12x35, 3 st.).

Kontrollera, att motoraxelns den ända som nu tas i bruk, är försedd med en kil.

3 Montera excentern på motorns axel.

Skuffa excentern på axeln så långt den går.

Dra åt bulten för excentern.

5 Montera motorn med excentern och mellanarmen i motorstället.

Kontrollera att mellanholken (del 4) finns på mellanarmens axel.

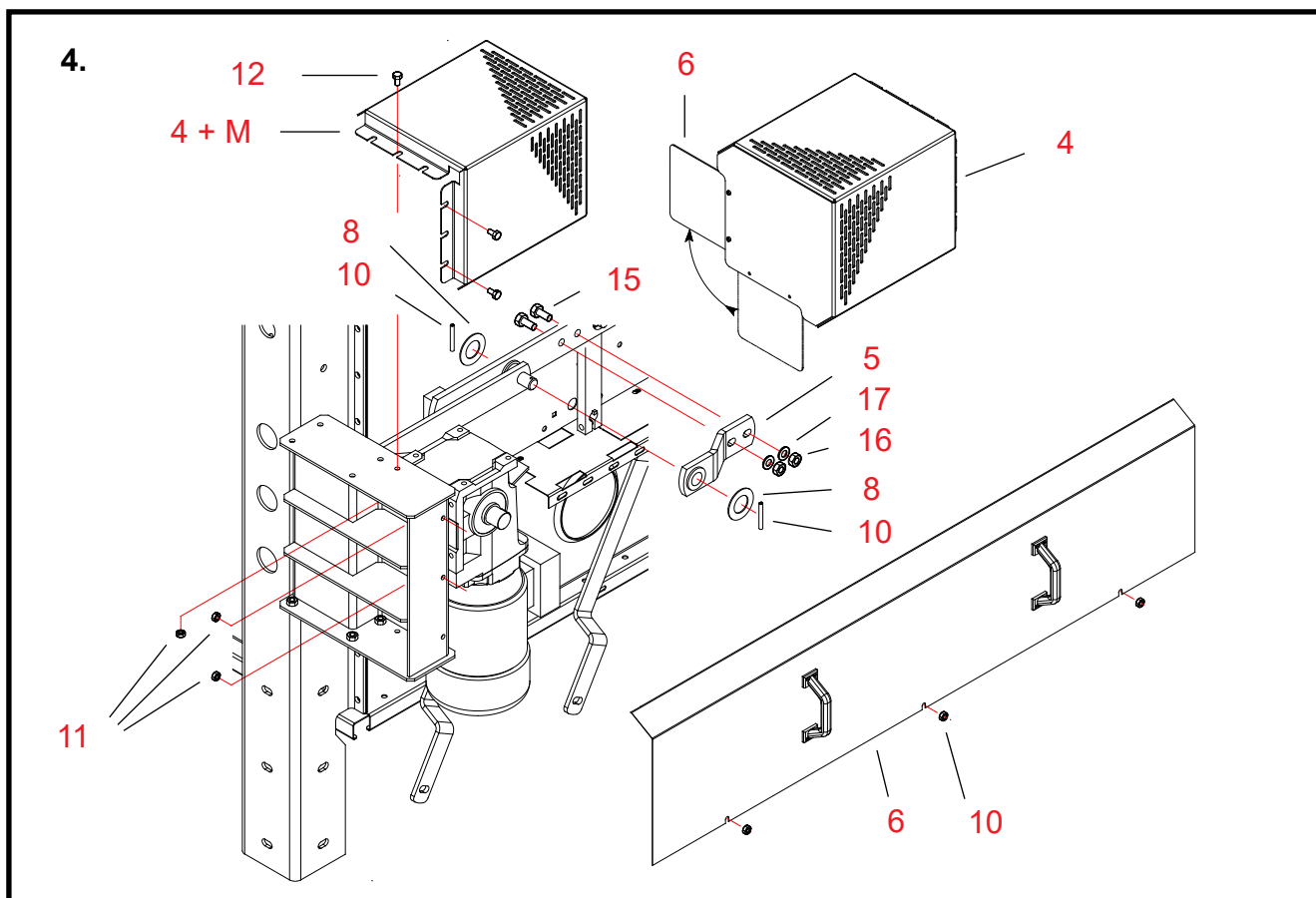
Skjut mellanarmens (del 3) axel in i föreningsarmens lagerbussning.

9, 10, 11 Fäst motorn vid motorstället med bultar, brickor och muttrar (M8x35, 4 st.).



Stativ

Antti WM06

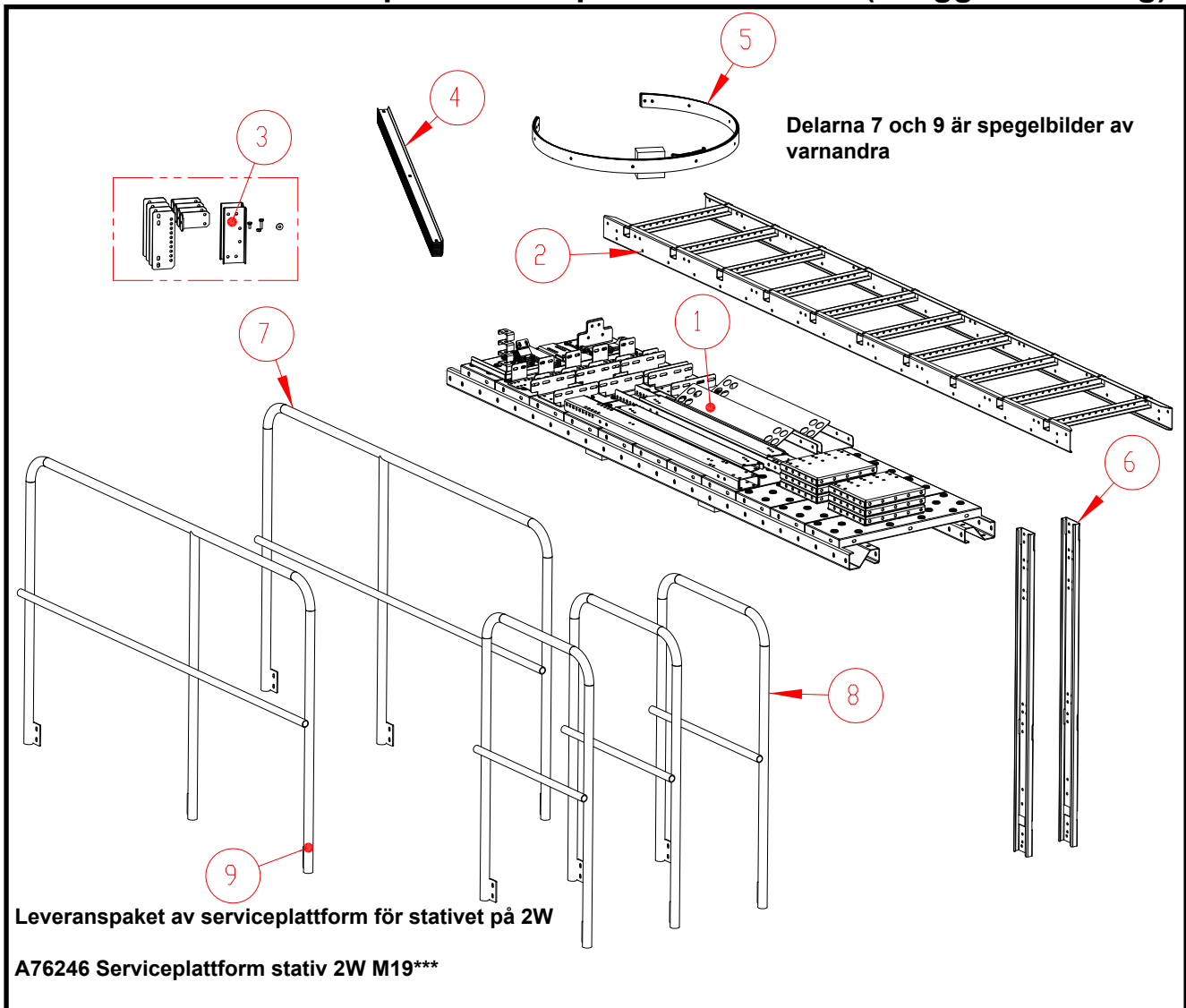


4. Montering av skyddet för excentern och mellanarmen

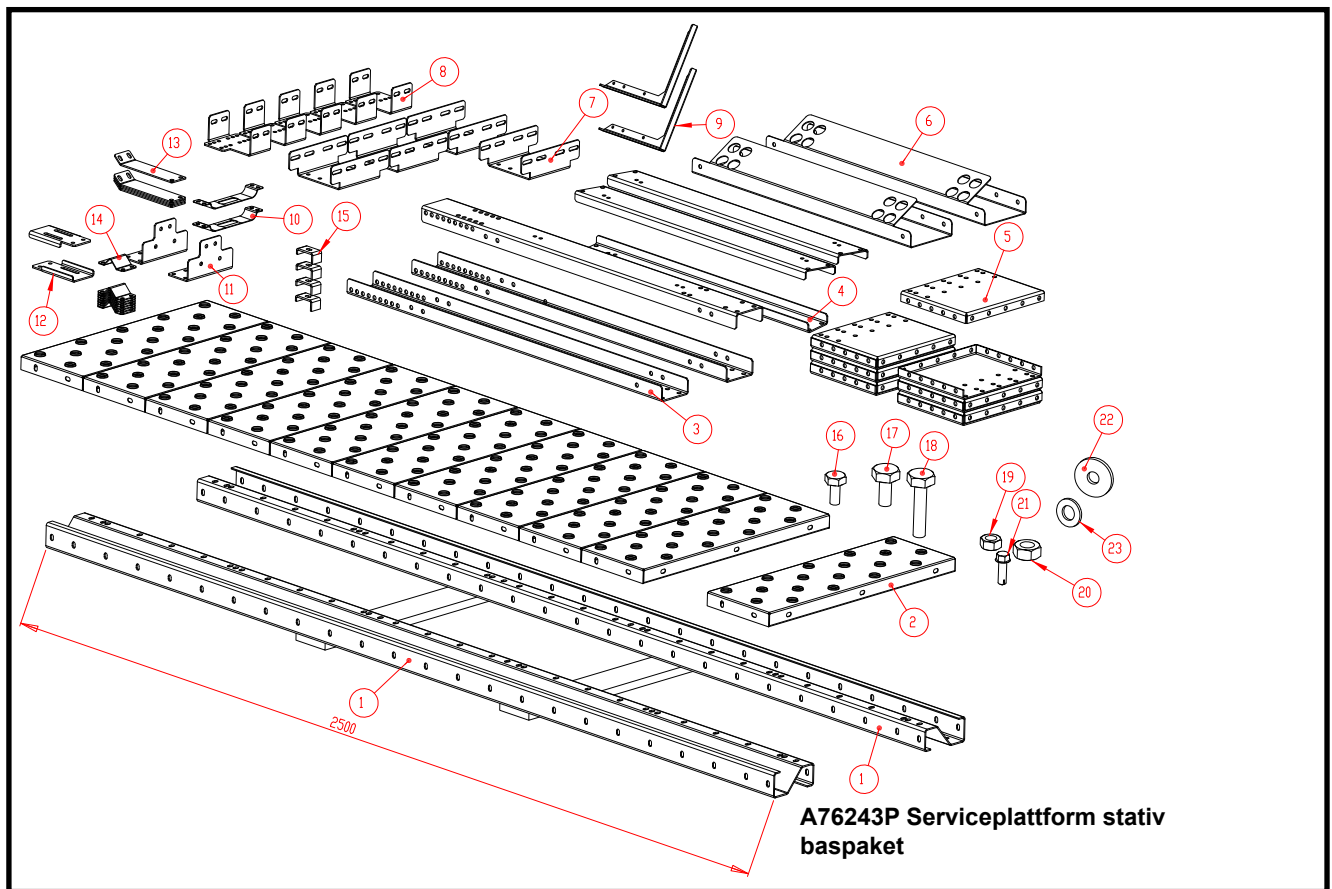
Delar Numreringen av arbetsfaser motsvarar referensnumren på reservdelsritningen för motorstället, mataranordningen och stativet.

- 5 **Montera föreningsarmens stödarm på föreningsarmen och mellanarmen.**
- 15, 16, 17 **Fäst föreningsarmens stödarm med bultar, brickor och muttrar (M12x40, 2 st.).**
- 8, 10 **Montera fjädersprintar och brickor för mataranordningens mellanarm, i båda ändar av axeln.**
- 6 **Flytta tilläggskyddet för excentern till sin alternativa fästpunkt i skyddet för excentern.**
Se tilläggskyddets nya position i ritningen.
- 4 **Montera skyddet för excentern och tilläggskyddet på motorstället.**
- 11, 12 **Fäst skyddet för excentern med bultar och muttrar (M8x16, 3 st.).**
- 6 **Montera mataranordningens skyddslock på plats.**
- 10 **Fäst skyddslocket för mataranordningen med muttrar (M8, 3 st.).**

Konstruktion av serviceplattformen på stativet för 2W (tilläggsutrustning)



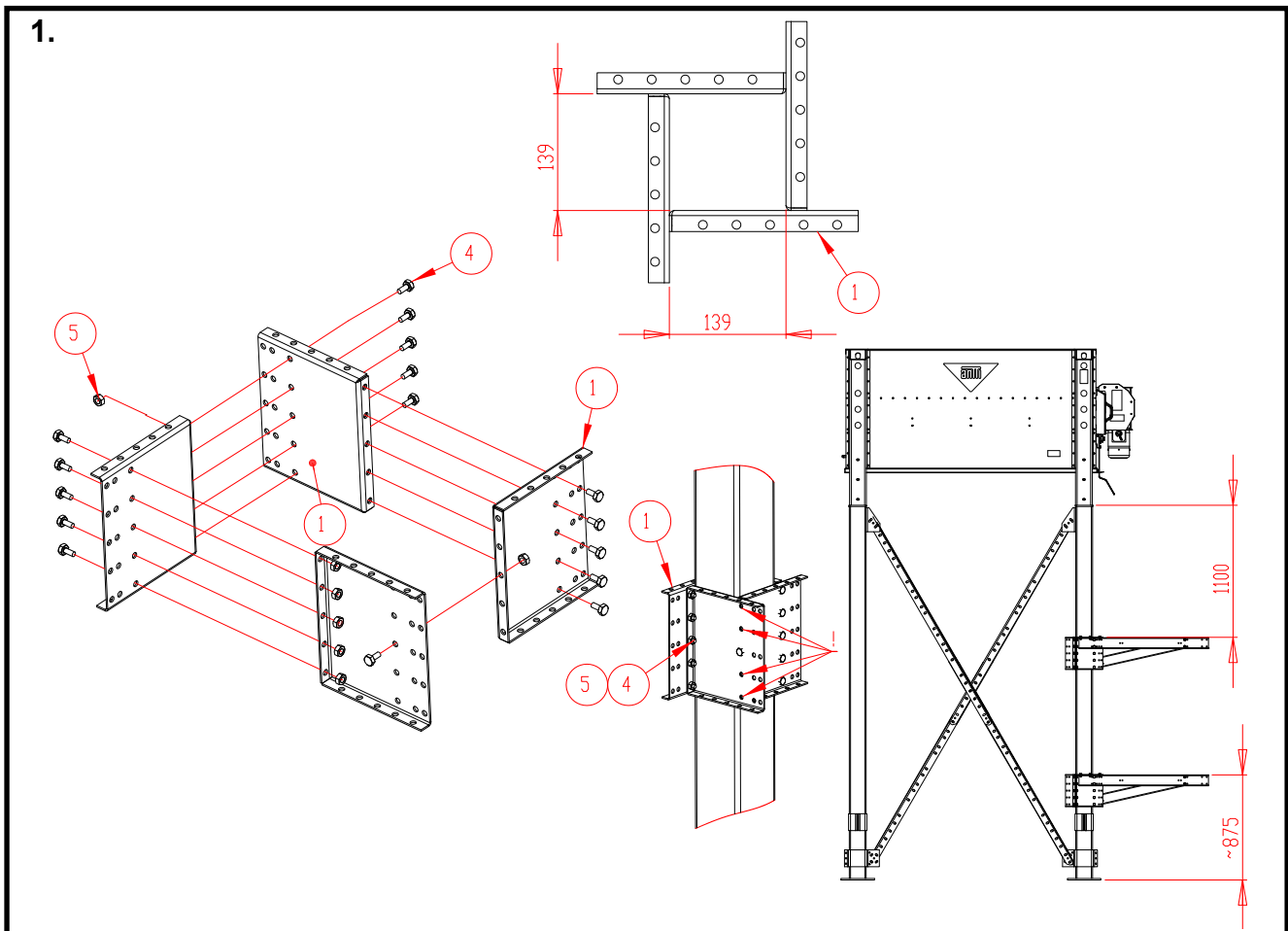
Ref.	Del nr.	Benämning	KPL	Massa
1	A76243P	SERVICEPLATTFORM STATIV BASPAKET M19	1	119,11
2	A76224	PAK STEGE L=2900 M19	1	16,94
3	A76251	PAK STEGE TLLBEHÖRSPAKETET M19	1	3,38
4	A76250	PAK STEGE RYGGLEDARFÖRPACKNING M19	1	13,92
5	A76249	PAK STEGE RYGGBÅGSFÖRPACKNING M19	1	9,36
6	A76253	PAK STEGE ÖVRE UTGÅNGSLEDARE M19	2	2,71
7	A76206	RÄCKELEMENT L 1773 A M19	1	12,46
8	A76208	RÄCKELEMENT L 671 M19	3	6,49
9	A76207	RÄCKELEMENT L 1773 B M19	1	12,46



Ref.	Del nr.	Benämning	KPL	Massa
1	A71919	Z-BALK L=2500 WM06	2	17,58
2	A71545	ELEV PLATTFORMELEMENT 215 X 635 X 35	11	2,35
3	A71962	SERVICEPLATTFORM STATIV TVÄRBALK L=1070 WM06	3	3,97
4	A76244	SERVICEPLATTFORM STATIV STÖD M19	3	2,31
5	A71963	SERVICEPLATTFORM STATIV BAND 225X268 WM06	12	1,69
6	A71949	SERVICEPLATTFORM STATIV ÄNDBALK L=750 WM06	2	3,37
7	A76220	SERVICEPLATTFORM STATIV FÄSTE M19	4	0,94
8	A76221	SERVICEPLATTFORM STATIV FÄSTE M19	5	0,47
9	A76214	RÄCKE HÖRNSTÖD M19	2	0,38
10	A76216	RÄCKE FÄSTBAND M19	3	0,09
11	A76239	SERVICEPLATTFORM STATIV STEGFÄSTE	2	0,48
12	A76240	SERVICEPLATTFORM STATIV STEGFÄSTE	2	0,29
13	A76241	SERVICEPLATTFORM STATIV STEGFÄSTE	4	0,24
14	A76242	FÄSTPLÅT TILL RÄCKRÖR M19	8	0,08
15	400282	ÖVRE BEHÅLL LOCKFÄSTE MEGA	4	0,08
16	101810	BULT 6K ZN 8.8 8X16 DIN933	74	0,01
17	102200	BULT 6K ZN 8.8 10X20 DIN933	175	0,02
18	102250	BULT 6K ZN 8.8 10X40 DIN933	5	0,01
19	110540	MUTTER M8 ZN 8 DIN934	74	0,01
20	110560	MUTTER M10 ZN 8 DIN934	179	0,01
21	107523	SKRUV PLÅT 6K 5,5X19 ZN DIN7504-K	12	0,01
22	111563	BÅTBRICKA M10 D34/D11X3 DIN440R ZN	23	0,01
23	111550	BRICKA ZN M10 DIN 125	46	0,01

Montering av serviceplattformen på stativet för 2W (tilläggsutrustning)

Bottenkonan på stativet har dolts i instruktionsritningarna, för att förbättra ritningarnas läsbarhet



Montera ihop banden (av delar 1) kring två av stativets förlängningsben för upphängning av plattformen.

Montera ihop ett band på stativets båda förlängningsben på mataranordningens sida. (De övre banden). Montera också ett band nedre på det ben som finns närmast plattformens ända på samma sida med stegen.

Placera överkanter av de övre banden på avstånd av 1100 mm från den nedre ändan av stativets ben.

Placera överkanter av det lägre belägna bandet på avstånd av 875 mm från den nedre ändan av stativets förlängningsben.

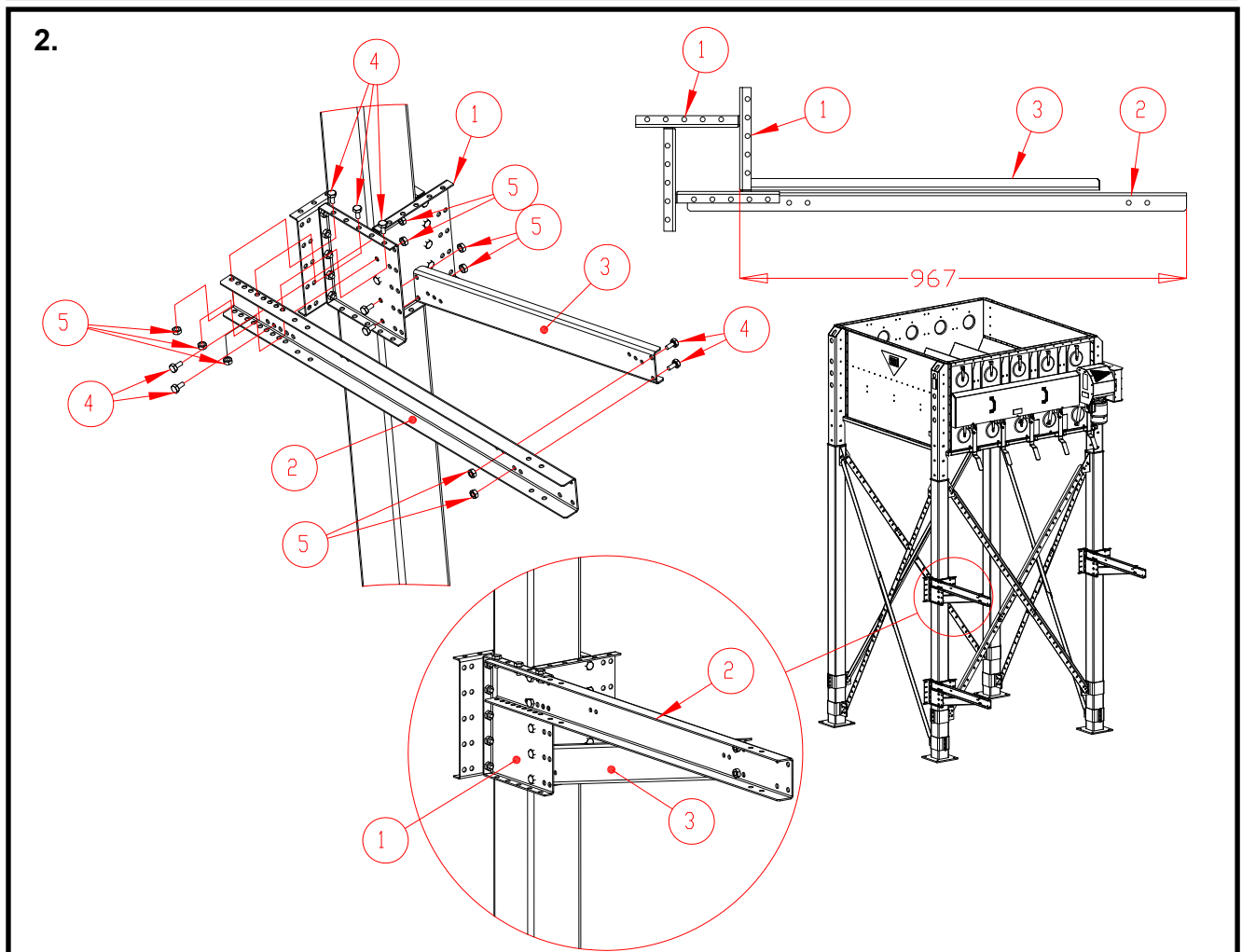
Fäst bandens delar med bultar och muttrar (M10x20, 16 st./sammansättning).

Montera banden för en 2W-tork genom att använda de innersta bulthålsraderna (öppningen i bandet 139 x 139 mm).

Observera, att under det här arbetsskedet ska de fyra bultarna inte monteras i en av sidorna (ställena har märkts i ritningen med ett utropstecken).

Tvårbalken och delarna av snedstödet (delar 2 och 3) ska också fästas med densamma bulten. De här bultarna ska först monteras i det nästa arbetsskedet (se följande sida)

Ref.	Del nr.	Benämning
1	A71963	SERVICEPLATTFORM STATIV BAND 225X268 WM06
2	A71962	SERVICEPLATTFORM STATIV TVÄRBALK L=1070 WM06
3	A76244	SERVICEPLATTFORM STATIV STÖD M19
4	102200	BULT 6K ZN 8.8 10X20 DIN933
5	110560	MUTTER M10 ZN 8 DIN934



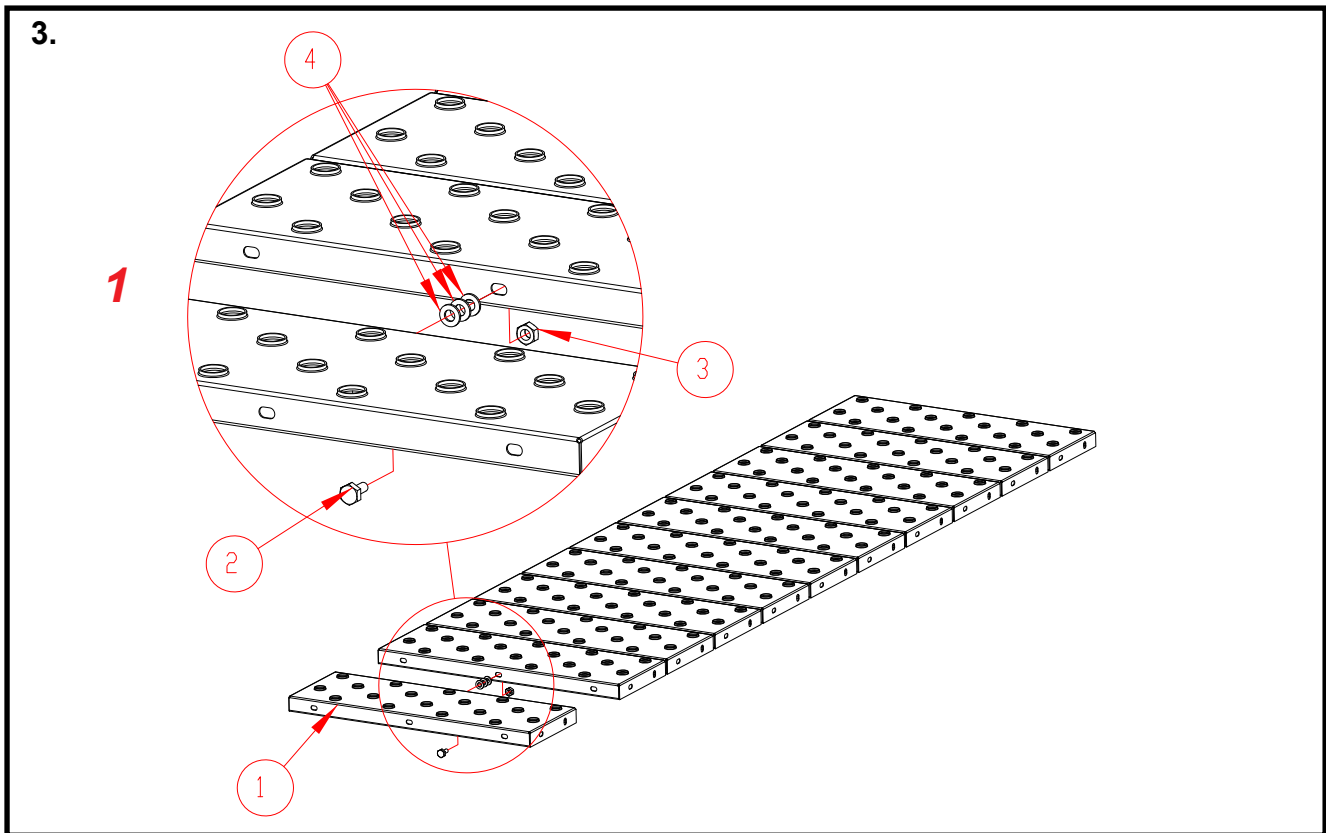
Montering av tvärbalken och dess stöd för upphängning av serviceplattformen 2W

Placera tvärbalkarna (delar 2) för upphängningen av serviceplattformen i banden på upphängningen. Placera tvärbalkarna så att avståndet från balkens ända till förlängningsbenets rör blir 967 mm.

Fäst tvärbalkarna vid banden med bultar och muttrar (M 10 x 20, 5 st./tvärbalk).

Sätt stöden (delar 3) för serviceplattformens upphängning i det läge som bilden visar.

Fäst stöden vid banden och tvärbalkarna med bultar och muttrar (M 10 x 20, 4 st./stöd.).



Ref.	Del nr.	Benämning
1	A71545	ELEV PLATTFORMELEMENT 215 X 635 X 35
2	102200	BULT 6K ZN 8.8 10X20 DIN933
3	110560	MUTTER M10 ZN 8 DIN934
4	111550	BRICKA M 10 DIN125 ZN

Hopmontering av plattformelement 2W

Börja med att montera ihop alla 11 st. plattformelement (A71545).

Plattforms paketet A76243P för stativet innehåller 11 st. plattformselement.

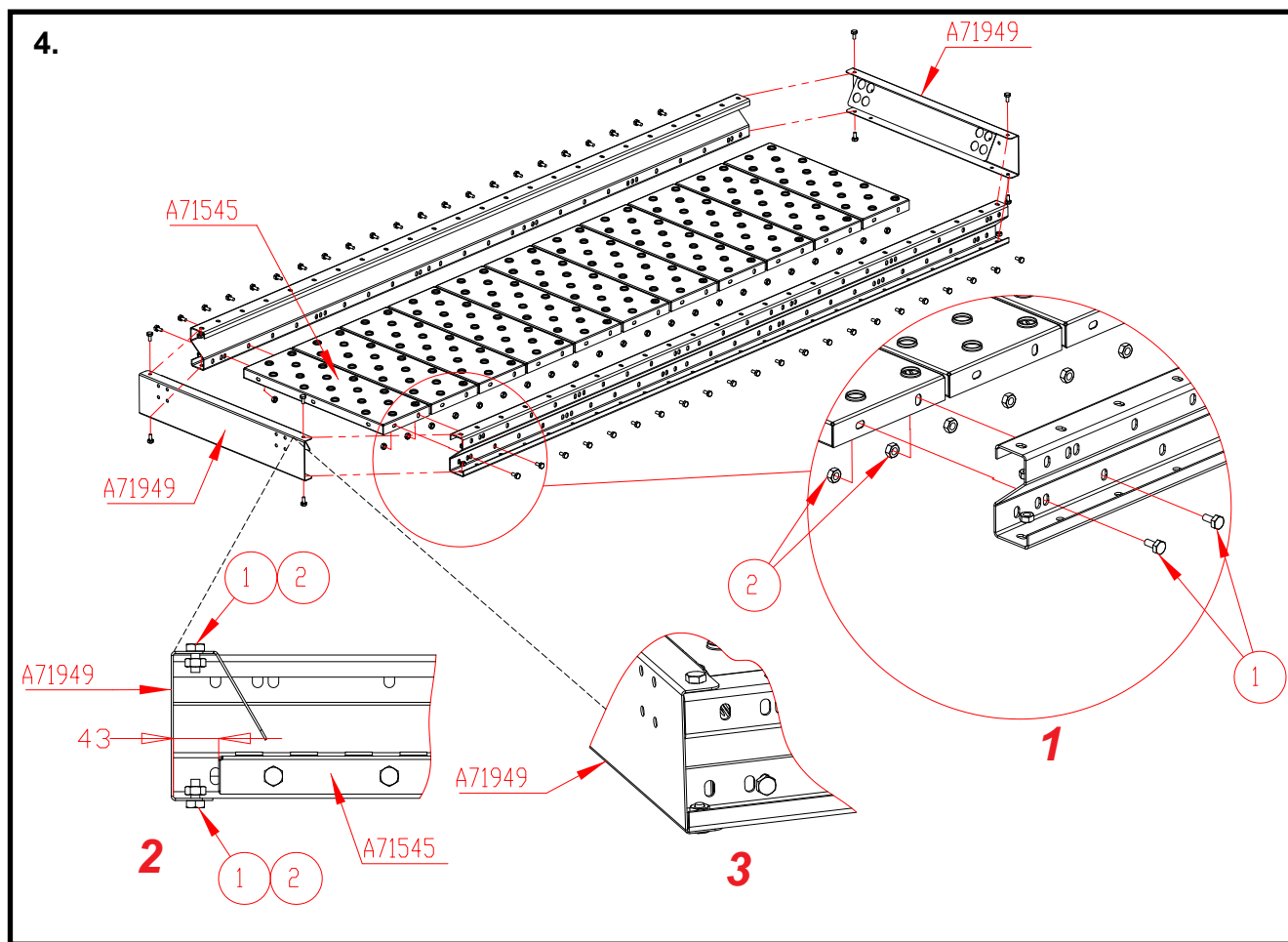
16 Fäst ihop plattformelementen med bultar och muttrar (M10x20, 1 bult/elementfog).

Montera en M10x20 bult och en M10 mutter i de mellersta bulthålen i elementens långa kanter.

Montera också 3 st. M10 brickor i fogen mellan elementen för att jämna ut fördelningen av elementen.

Se detaljritning 1.

Det lönar sig att dra åt fästbultarna till sin slutliga spänning först efter att plattformselementen har fästs vid Z-balkarna. (se arbetsskede "Montering av Z-balkar och ändbalkar i serviceplattform av 2W" på sidan 45)



Ref.	Del nr.	Benämning
1	102200	BULT 6K ZN 8.8 10X20 DIN933
2	110560	MUTTER M10 ZN 8 DIN934

Montering av Z-balkar och ändbalkar i serviceplattformen 2W

Montera en Z-balk (A71919) på serviceplattformens båda sidor.

Kontrollera plattformelementens och Z-balkarnas inbördes läge i detaljritningarna 1 och 2.

Fäst Z-balkarna vid plattformelementsammansättningens sidor.

Använd två bultar och muttrar (M10x20) för fastsättning av alla elementens båda ändar.

Montera en ändbalk (A71949) i båda ändar av serviceplattformen.

Kontrollera ändbalkens och Z-balkens inbördes läge i detaljritningar 2 och 3.

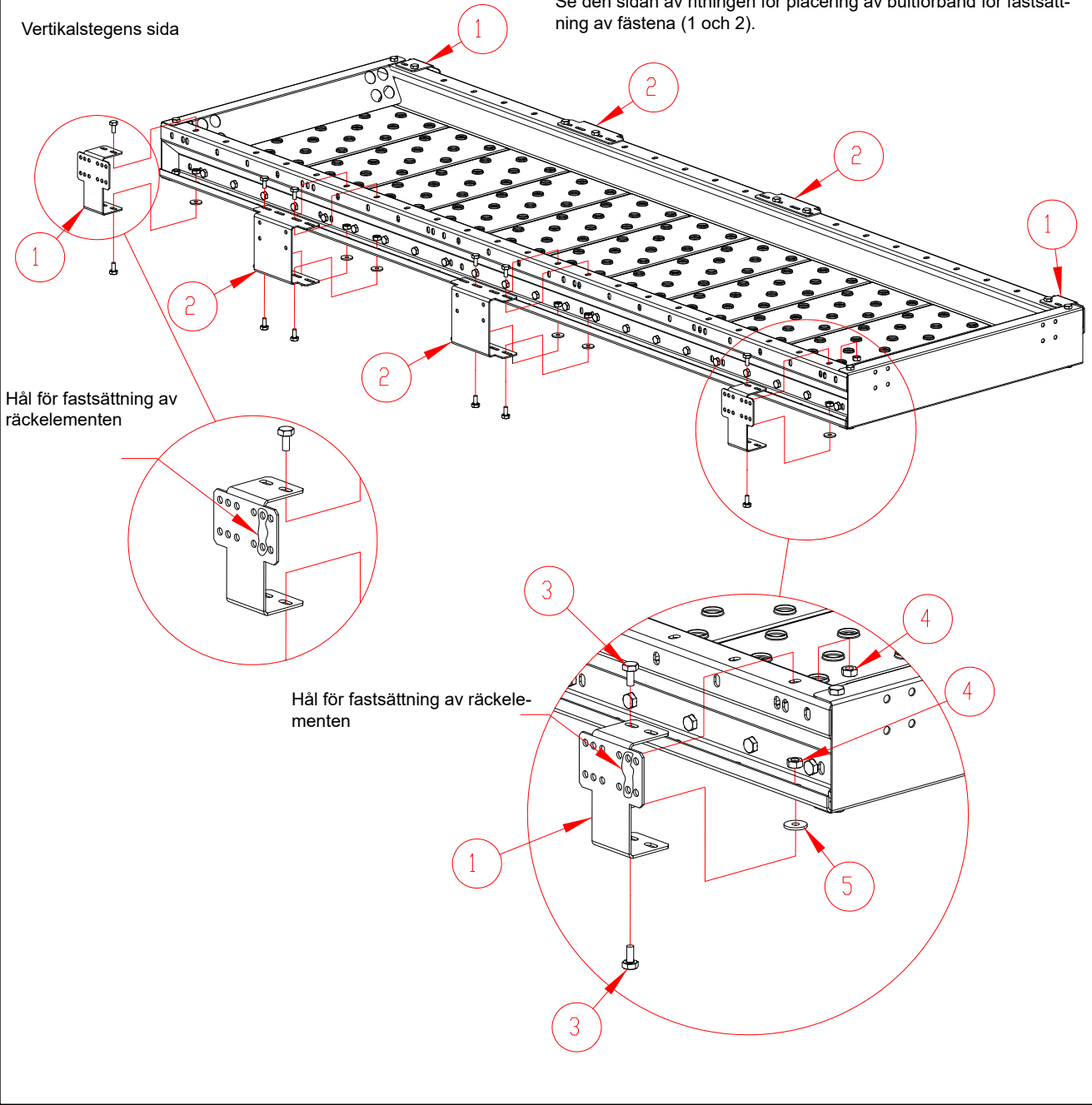
Fäst ändbalkarna vid Z-balkarnas ändar.

Använd två bultar och muttrar (M10x20) för fastsättning av ändbalkens båda ändar.

5.

Vertikalstegens sida

Se den sidan av ritningen för placering av bultförband för fastsättning av fästena (1 och 2).



Hål för fastsättning av räckelementen

Hål för fastsättning av räckelementen

Ref.	Del nr.	Benämning
1	A76221	SERVICEPLATTFORM STATIV STEGFÄSTE M19
2	A76220	SERVICEPLATTFORM STATIV STEGFÄSTE M19
3	102200	BULT 6K ZN 8.8 10X20 DIN933
4	110560	MUTTER M10 ZN 8 DIN934
5	111563	BÅTBRICKA M10 D34/D11X3 DIN440R ZN



Montering av fästplåtarna för räckelementen

Montera fästplåtarna (delar 1 och 2) exakt på de ställen som visas på bilden.

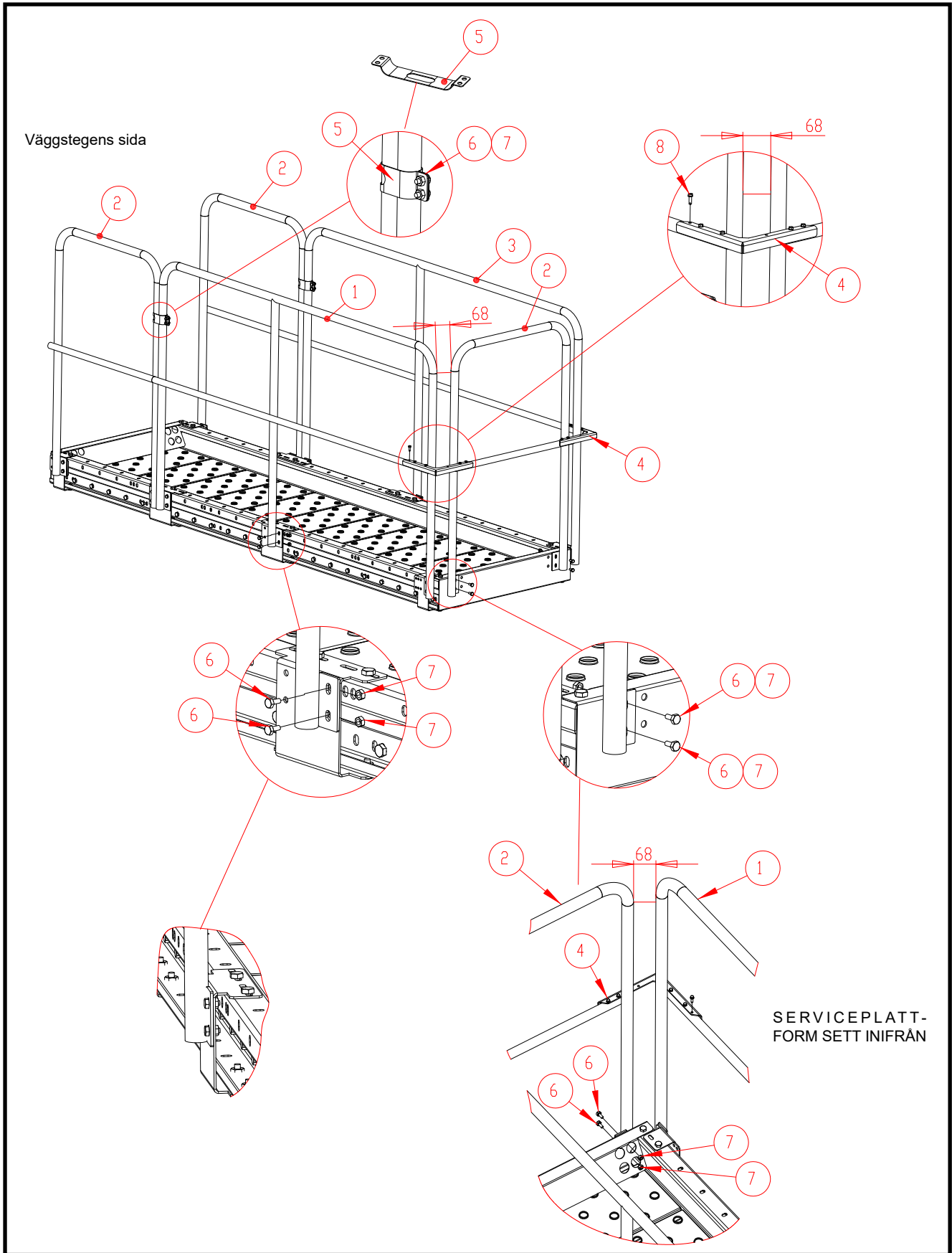
Definiera de rätta ställena genom att räkna upp de hål i Z-balken som ska bli mellan fästena.

Sätt en båtbricka (del 5) i varje bultförband mellan fästplattan och Z-balkens nedre kant.

Fäst fästplåtarna med M10x25 bultar och M10 muttrar.

De bredare fästena ska förses med totalt 4 stycken bultar/fäste och de smalare fästena med 2 stycken bultar/fäste. Alltså de andra fästhålerna på det smalare fästet ska bli oanvända.

Det lönar sig att dra åt fästbultarna för fästplåtarna först efter fastsättning av räckena vid fästena (se följande arbetsskede), eftersom då blir det möjligt att dra fästplåtarna en aning utåt från Z-profilerna (i den mån som de avlånga hålen ger spelrum). Tillfällig utdragning av fästplåtarna från Z-profilen ger mera plats för montering av fästbultarna för räcken.





Ref.	Del nr.	Benämning
1	A76206	RÄCKELEMENT L 1773 A M19
2	A76208	RÄCKELEMENT L 671 M19
3	A76207	RÄCKELEMENT L 1773 B M19
4	A76214	RÄCKE HÖRNSTÖD M19
5	A76216	RÄCKE FÄSTBAND M19
6	101810	BULT 6K ZN 8.8 8X16 DIN933
7	110540	MUTTER M8 ZN 8 DIN934
8	107523	SKRUV PLÅT 6K 5,5X19 ZN DIN7504-K

Montering av räcken på serviceplattformen

Monteringsordningen i dessa instruktioner avser att man först monterar räckena på serviceplattformen och först efter det lyfter serviceplattformen på plats på sina upphängningar. Om det är trångt, kan det vara nödvändigt att fästa serviceplattformen först på sina upphängningar och montera räckena på plats först efter det.

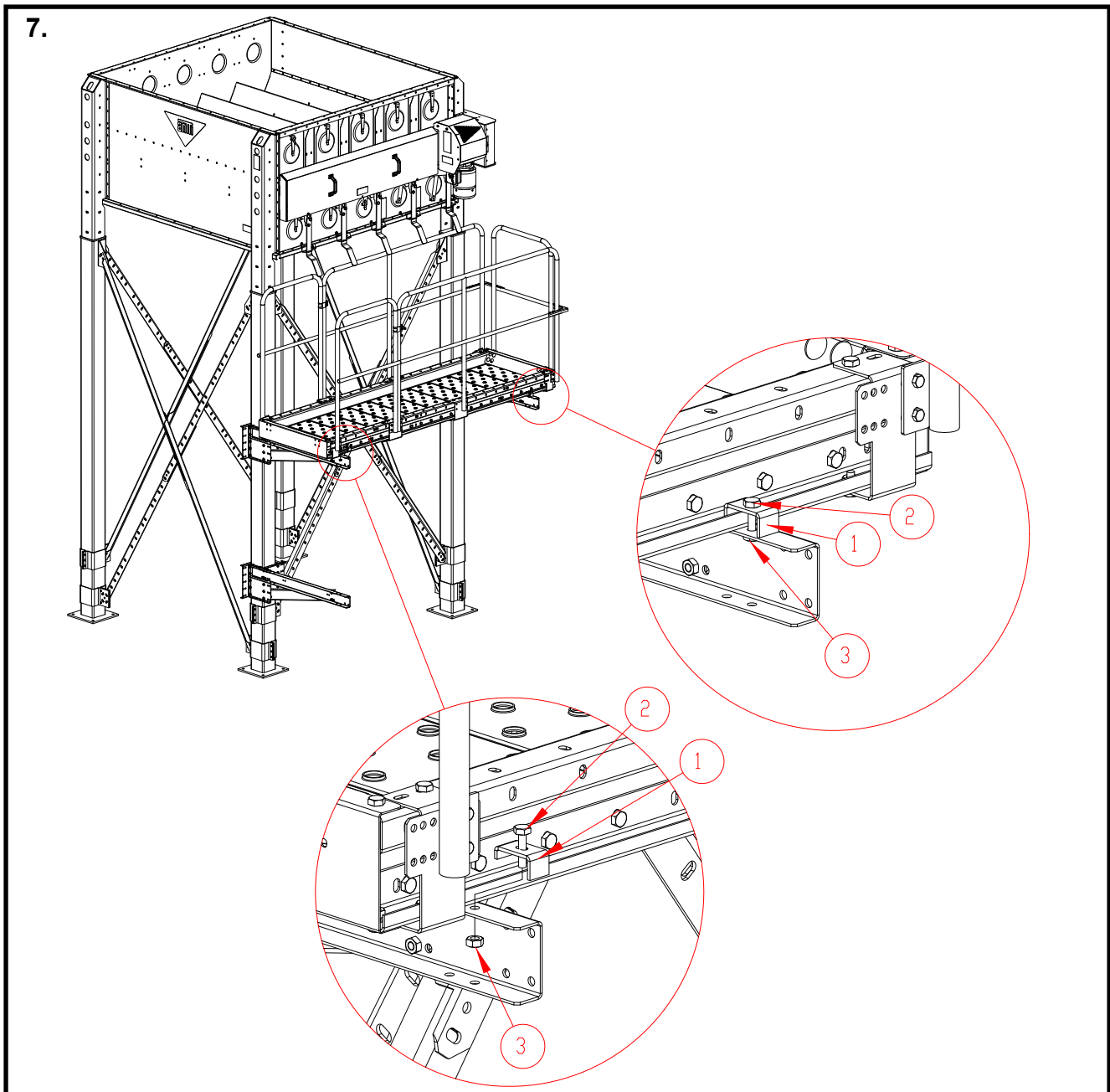
Montera ihop räckdelarna som bilden visar. Kontrollera att räcksektionerna blir i samma linje. Det ska bli ett tomrum på ca 68 mm mellan räckrören i ändan och räckelementen på den långa sidan.

Linda bandfästena (del 5) kring räckrören och fäst dem med M8x16 bultar.

Fäst delen 4 med självborrande skruvar vid räckrören. Delen 4 har färdigt borrade hål för skruvarna. Räckrören har inga färdiga hål utan den självborrande skruven borrar fäst hålet i röret. Hörnstödet (del 4) fästs med (5 st.) självborrande skruvar vid räckrören. Ett av fäst hålen i hörnstödet ska förbli oanvänt.

Fäst delarna 4 med hjälp av borrar skruvar först efter att du har försäkrat dig om att alla delar sitter rätt på sina platser för att undvika att de blir onödiga hål i rören.

OBS! Delarna 1 och 3 är spegelbilder.



Montering av serviceplattformen på upphängningen 2W

Lägg den hopmonterade serviceplattformen på sina upphängningar.

Se detaljritningarna för korrekt placering av plattformen i förhållande till upphängningarna.

Fäst serviceplattformen vid upphängningen med fästen (400282), bultar (M10x40) och muttrar.

Lägg fästets kortare ända ovanpå serviceplattformens Z-balk.

Fäst serviceplattformen vid fyra punkter (vid varje hörn), se detaljritningarna.



Ref.	Del nr.	Benämning
1	400282	ÖVRE BEHÅLL LOCKFÄSTE
2	102250	BULT 6K ZN 8.8 10X40 DIN933
3	110560	MUTTER M10 ZN 8 DIN934

Montering av steg till serviceplattformen

Montera stegen i enlighet med ritningarna (se sidorna 52–53)

Gör alla förband som ritningarna visar. Det lönar sig att välja arbetsordningen med tanke på förhållanden på monteringsstället. Det är möjligt att montera ihop stegen och skyddsbågsdelarna färdiga på marken och fästa den hopmonterade stegen vid serviceplattformen först efter det, eller fästa stegens delar vid serviceplattformen och vid den nedre upphängningen i mindre enheter.

Fäst de övre fästen för stégelementet (delar 2) och de övre utgångsledarna i förväg under stégelementets övre stegpinne före fastsättning av stegen vid serviceplattformen.

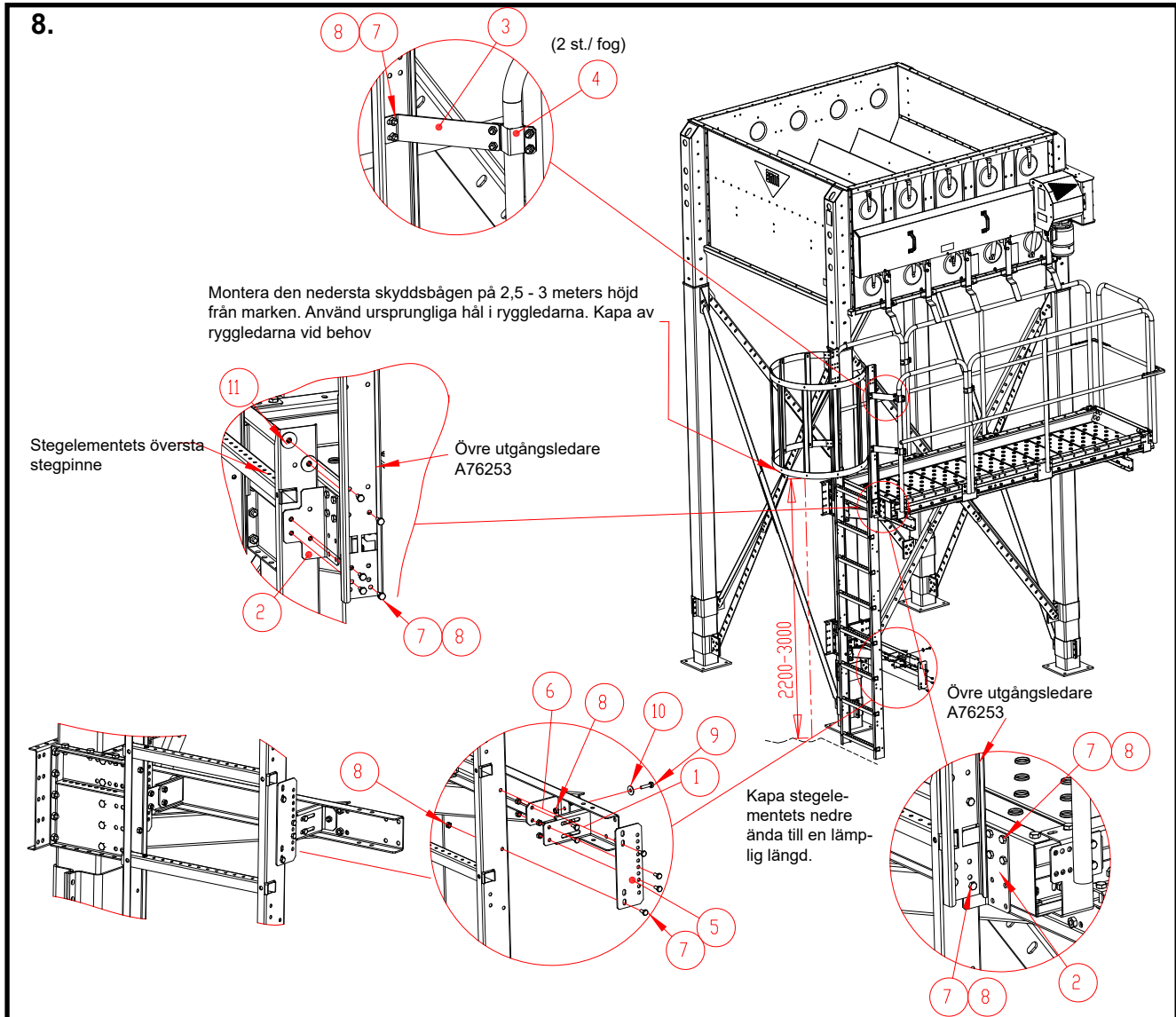
Fastsättning med M8x16 bultar. Förse fogen mellan den övre utgångsledaren och stégelementet också med 2 stycken båtbrickor (del 11). Se detaljritningen. Montera fästet och den övre ledaren på den motsatta sidan av stégelementet på det sätt som detaljritningen visar.

Använd en förlängningsarm på hylsnyckeln för att fästa de övre stegfästen (del 2) med bultar vid plattformen genom de stora monteringsöppningarna i plattformens ändbalk (se detaljritningen).

Kapa stégelementets nedre ända till en lämplig längd.

Stegelementets nedra ända ska vara på ett avstånd av ca 35 mm från golvytan. Det här är speciellt viktigt i synnerhet om torkmaskineriet är försett med vågsensorer.

Montering av stegen på serviceplattformen av 2W



Osa	Nimike	Nimitys	
1	A76240	SERVICEPLATTFORM STATIV STEGFÄSTE	()
2	A76239	SERVICEPLATTFORM STATIV STEGFÄSTE	()
3	A76241	SERVICEPLATTFORM STATIV STEGFÄSTE	()
4	A76242	FÄSTPLÅT TILL RÄCKRÖR M19	()
5	A76234	PAK STEGE FÄSTPL A M19	*
6	A76235	PAK STEGE FÄSTPL B M19	*
7	101810	BULT 6K ZN 8.8 8X16 DIN933	* ()
8	110540	MUTTER M8 ZN 8 DIN934	* ()
9	101850	BULT 6K ZN 8.8 8X30 AM DIN933	*
10	111532	BÅTBRICKA ZN M 8 DIN9021	*
11	111563	BÅTBRICKA M10 D34/D11X3 DIN440R ZN	()

() Delar som ingår i basförpackningen för serviceplattformen A76243P

* Delar som ingår i tillbehörsförpackningen för väggstegen A76251

Montering av stegen: översiktsbild

