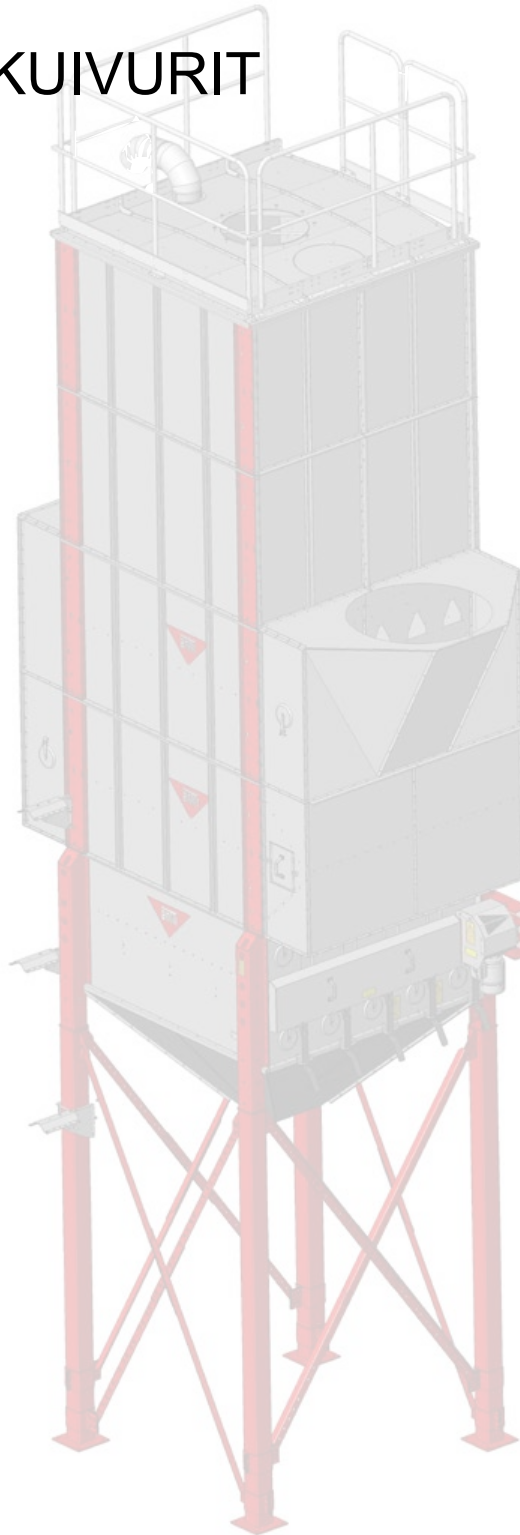


Asennusohje

ANTTI M06 2W KUIVURIT JALUSTA

408070 (fi) 05-2026

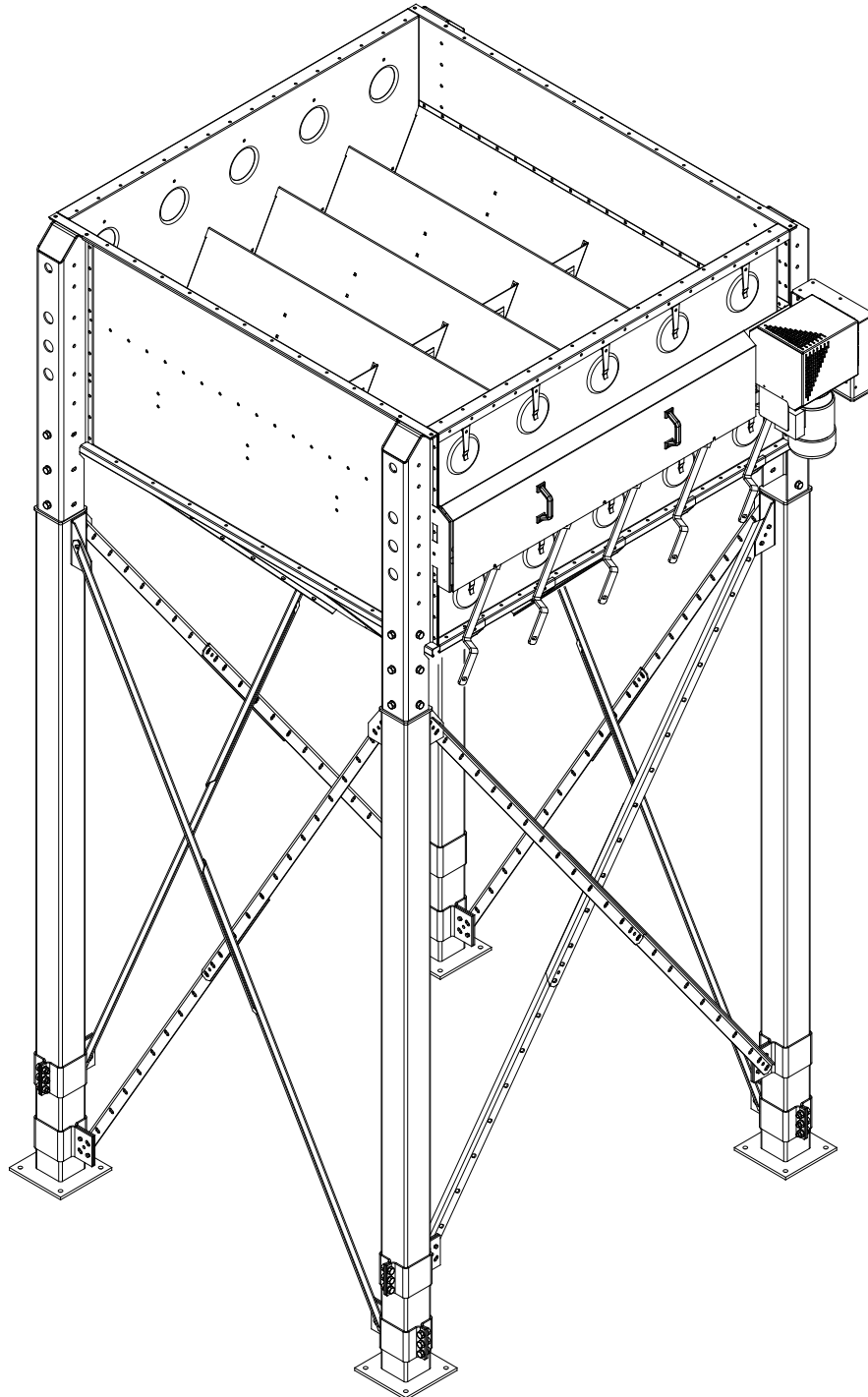


Huomaat kyllä eron

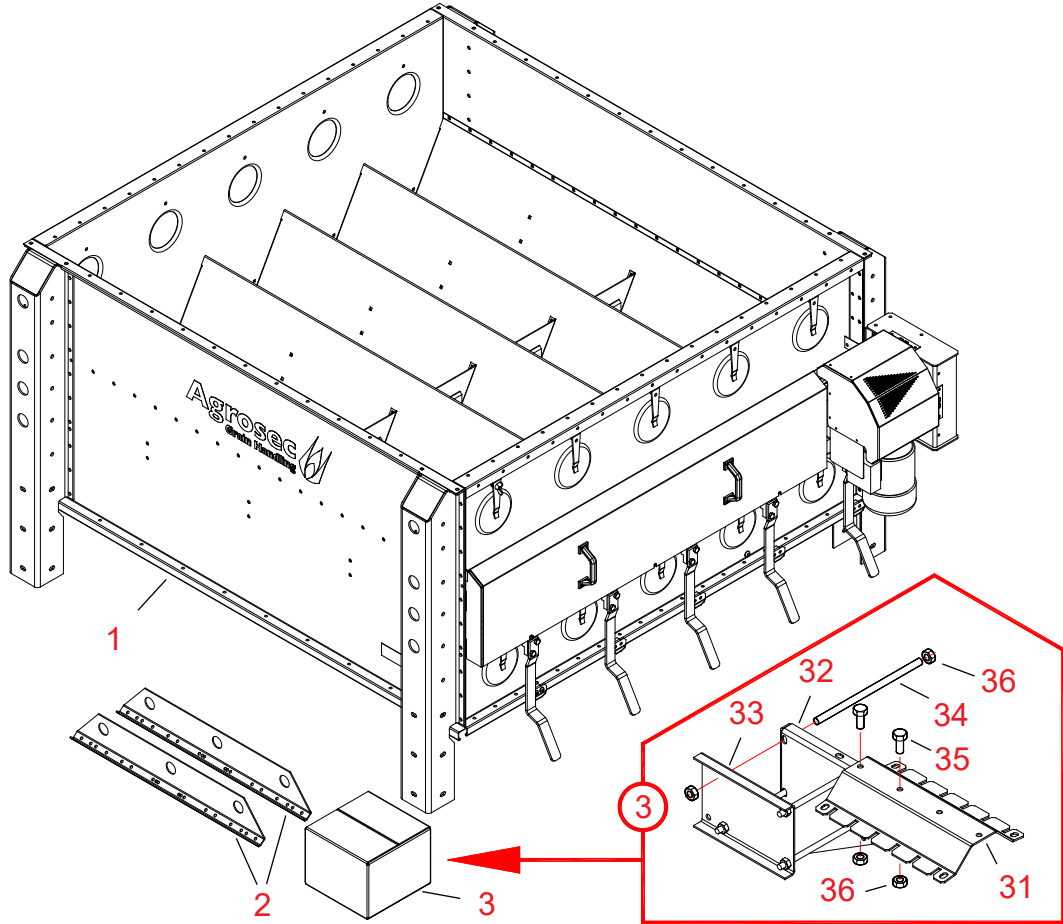
Jalusta 2W koottuna	3
Jalusta varusteineen 2W (A70390), varaosakuva	4
Jalusta, kokoonpano 2W (A71516), varaosakuva	5
Jalustan runko 2W (A70342), varaosakuva	6
Moottoripeti (A70416), varaosakuva	8
Syöttölaitteisto 2W (A70398), varaosakuva	9
Jatkojalkapaketti 2W (A70525), varaosakuva; L = 3100 mm	10
Jatkojalkojen vinotuet 2W (A71522), varaosakuva; jalat L = 3100 mm	11
Jatkojalkapaketti 2W (A71563), varaosakuva; L = 1740 mm	12
Jatkojalkojen vinotuet 2W (A71564), varaosakuva; jalat L = 1740 mm	13
JALUSTAN KOKOONPANO	14
Jatkojalkojen alapäiden kiinnitystavat	14
Jatkojalkojen asennus jalustaan	15
Pohjakartion rakenne 2W	19
Pohjakartio (A70374), varaosakuva	20
Pohjakartion kokoonpano 2W	22
Pohjakartion kokoonpano 2W	23
Pohjakartion asennus	29
Jatkojalkojen vinotukien asennus 2W	31
Syöttölaitteiston moottorin paikan vaihtaminen	35
Jalustan huoltotason rakenne 2W (lisävaruste)	40
Jalustan huoltotason asennus 2W (lisävaruste)	42



Jalusta 2W koottuna



Jalusta varusteineen 2W (A70390), varaosakuva



HUOM!
Nostokorvat
(2) soveltuvat
vain kennon
ja yläsäiliön,
ei jalustan
nostamiseen.

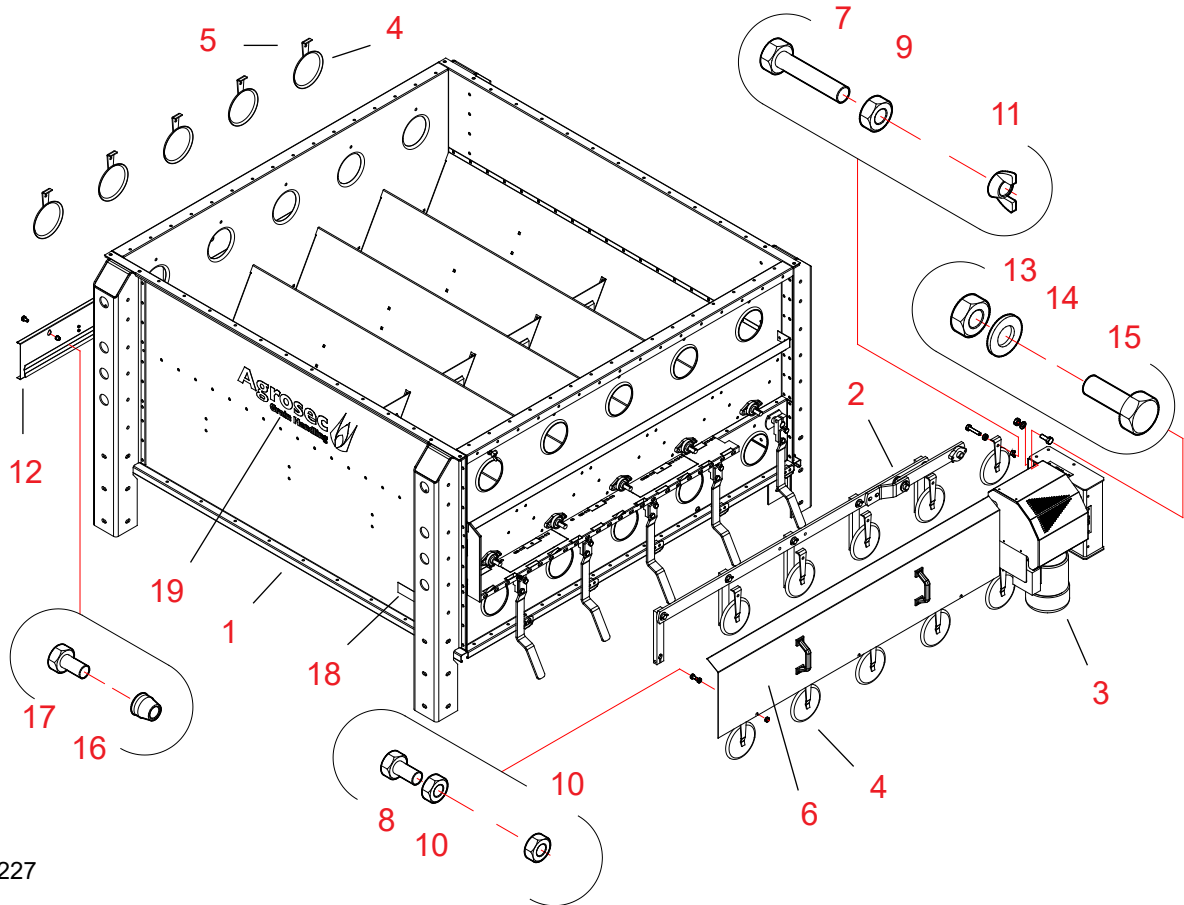
20061227

Viite	Osa no	Nimitys 1 ja 2	Kpl	Piir.no	Massa	Ryhmä
1	A71516	JALUSTA WM06 2W 1,1 kW	1	A71516	747,32	3000
2	501010	KENNO NOSTOKORVA 4X165X900	2	S32277-D	0	3000
3	A71514	JALUSTA WM06 KETJU LUKITUS PAKK	1	A71514-A	9,87	3000

A71514

Viite	Osa no	Nimitys 1 ja 2	Kpl	Piir.no	Massa	Ryhmä
31	A71513	JALUSTA WM06 2W KETJU LUKITUS HAHLLOT	2	A71513-0	1,62	3000
32	A71512	JALUSTA WM06 2W KETJU KIINNITYSKOLMIO	2	A71512-0	1,46	3000
33	A71511	JALUSTA WM06 2W KETJU KIINNITYS TUKI	2	A71511-0	0,93	3000
34	A70812	KIERRETANKO M10 L = 205	8	A70812-A	0,13	2000
35	102210	RUUVI 6K ZN 8.8 - 10X25 AM DIN933	10		0	2010
36	110560	MUTTERI ZN 8 - M10 DIN934	20		0	2010
37	300502	PAHVILAATIKKO PXLXK 300X300X220 NO 5	1		0,38	

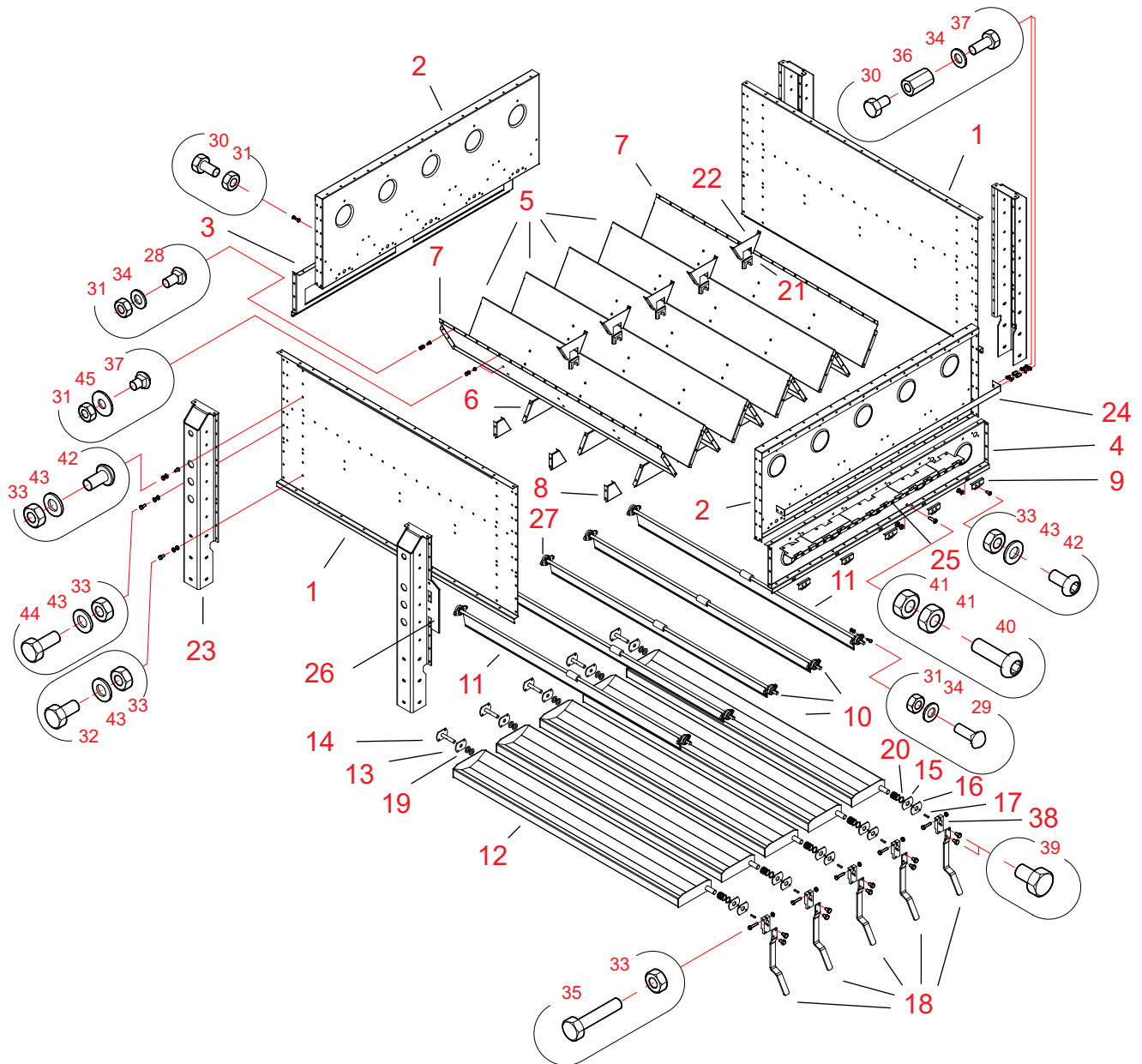
Jalusta, kokoonpano 2W (A71516), varaosakuva



20061227

Viite	Osa no	Nimitys 1 ja 2	Kpl	Piir.no	Massa	Ryhmä
1	A70342	JALUSTA WM06 2W RUNKO	1	A70342	572.19	3000
2	A70398	JALUSTA WM06 2W/4W SYÖTTÖLAITTEISTO KOK	1	A70398	21	3000
3	A70416	JALUSTA WM06 MOOTTORIPETI KOKOONP	1	A70416	123.41	3000
4	400140	LUUKKU D173	15	S4293	0	3500
5	400150	LUUKKU PIDÄKE	15	4461-B	0	3500
6	A70711	JALUSTA WM06 2W/4W KANSI SYÖT SUOJA	1	A70711	6.68	3000
7	102250	RUUVI 6K ZN 8.8 - 10X40 AM DIN933	15		0	2010
8	101810	RUUVI 6K ZN 8.8 - 8X16 AM DIN933	3		0	2010
9	110560	MUTTERI ZN 8 - M10 DIN934	15		0	2010
10	110540	MUTTERI ZN 8 - M 8 DIN934	6		0	2010
11	111030	MUTTERI SIIPI ZN - M10 DIN315	15		0	2010
12	33043	JALUSTA XL TARK.LUUKK 182X840	2	33043-A	2.46	3000
13	110570	MUTTERI ZN 8 - M12 DIN934	3		0	2010
14	111560	ALUSLAATTA ZN - M 12 DIN125	3		0	2010
15	102520	RUUVI 6K ZN 8.8 - 12X35 AM DIN933	3		0	2010
16	110553	MUTTERI KIERRENIITTI - M 8 1,5-4,0 MM UPPO	4		0	2010
17	103628	RUUVI UPPOK URA ZN - 8X16 AM	4		0	2010
18	117909	KILPI TARRAKO 101x50 THT-55-434-1	1	41573-B	0	2900
19	117831	KILPI TARRA 150X500 AGROSEC GRAIN HANDLING	2		0	2900

Jalustan runko 2W (A70342), varaosakuva

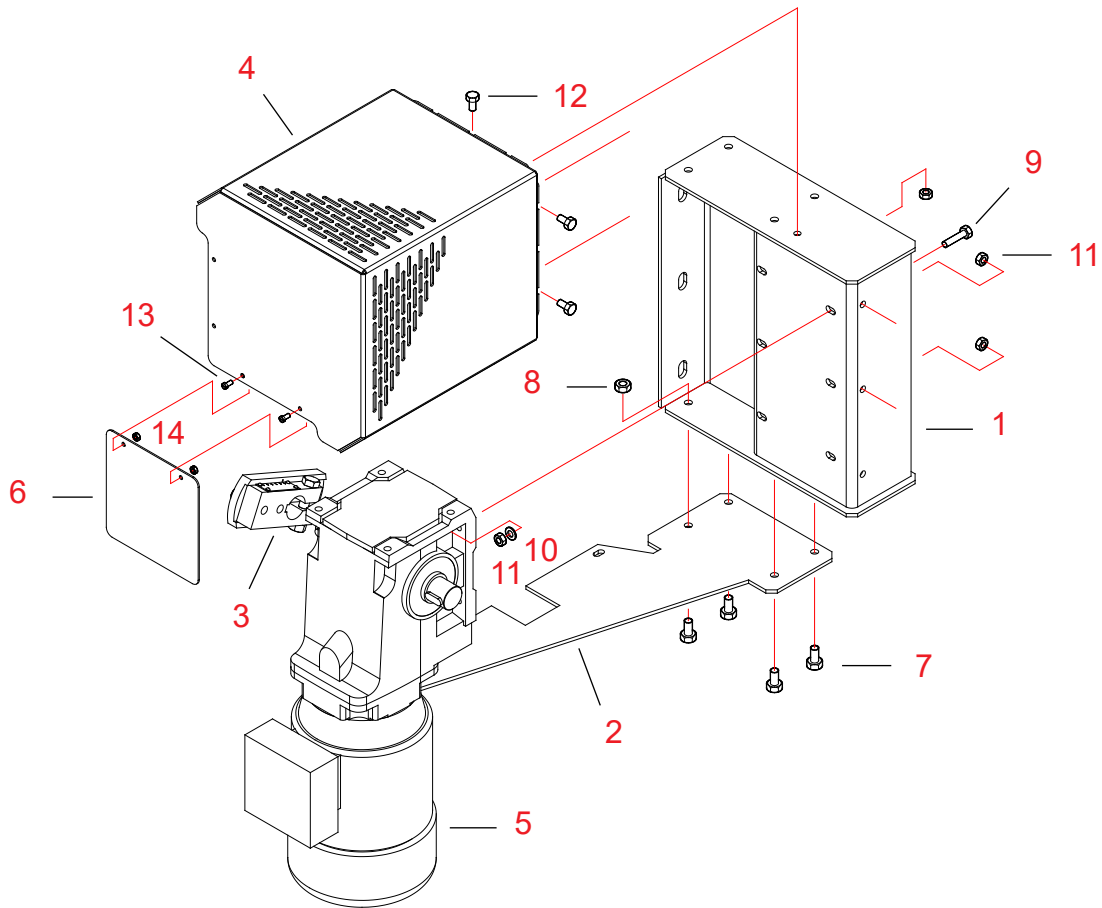




20061106

Viite	Osa no	Nimitys 1 ja 2	Kpl	Piir.no	Massa	Ryhmä
1	A70649	JALUSTA WM06 SYÖTTÖL. SIVULEVY	2	A70649	36,69	3000
2	A70701	JALUSTA WM06 2W/4W PÄÄTYL YLÄ OSA	2	A70701	24,79	3000
3	A70702	JALUSTA WM06 2W/4W PÄÄTYL ALA LUUKK AUK	1	A70702	9,73	3000
4	A70510	JALUSTA WM06 2W/4W SYÖTT PÄÄTYL ALA AUK	1	A70510-C	11,72	3000
5	A70381	JALUSTA WM06 2W/4W SYÖT.HARJA 1/1	4	A70381-B	19,64	3000
6	A70387	JALUSTA WM06 2W/4W TUKILEVY 1/1	12	A70387-A	0,61	3000
7	A70388	JALUSTA WM06 SYÖTTÖHARJA 1/2	2	A70388-B	10,55	3000
8	A70389	JALUSTA WM06 TUKILEVY 1/2 HARJA	6	A70389-A	0,31	3000
9	A70435	JALUSTA WM06 KAUKALOVARREN VASTE	5	A70435-C	0,06	3000
10	501704	JALUSTA SYÖTTÄJÄ I D20-2050H=85M,XL,EL	3	32226-D	0	3000
11	501705	JALUSTA SYÖTTÄJÄ II D20-2050H=105M,XL,EL	2	32227-D	0	3000
12	A70371	JALUSTA WM06 SYÖTTÖKAUKALO	5	A70371	25,91	3000
13	400200	JALUSTA KIINN.LEVY D 20,5/M8	5	4606	0	3000
14	A70836	JALUSTA WM06 KAUKALON KANNATIN	5	A70836	0,48	3000
15	A70385	JALUSTA WM06 KIINN.LEVY D30,5/M8	5	A70385	0,19	3000
16	A70386	JALUSTA WM06 KIINN.LEVY D30,5/D10	5		0,18	3000
17	A70439	KIILA DIN 6885B 7x8 - 35	5	A70439	0,02	3000
18	A71320	JALUSTA WM06 KAUKVARSI LATTA 8X40	5	A71320	1,24	3000
19	400345	ALUSLAATTA PL4 D 41/D22,5	10		0	4500
20	400348	ALUSLAATTA ZN PL1,5 D 41/31	25		0	4500
21	313303	LAAKERI MUOVI 55X80 MEGA 41646-A	5	41646	0	2100
22	A70399	JALUSTA WM06 2W/4W LAAK.TUKIPELTI	5	A70399	0,57	3000
23	A70356	JALUSTA WM06 JALKA	4	A70356	26,37	3000
24	A70522	JALUSTA WM06 2W SYÖT SUOJA KIIN	1	A70522-A	2,92	3000
25	A70524	JALUSTA WM06 SYÖT SUOJA ALA	1	A70524-A	2,41	3000
26	A70686	JALUSTA WM06 SYÖTTÖL SUOJA PÄÄTY	1	A70686-A	0,26	3000
27	313100	LAAKERI LAIPPA UCFL 204 VALUP	10		0	2100
28	107913	RUUVI LUKKO ZN - M 8X20 DIN603 8.8	4		0	2010
29	107902	RUUVI LUKKO ZN - M 8X25 DIN603	20		0	2010
30	101810	RUUVI 6K ZN 8.8 - 8X16 AM DIN933	136		0	2010
31	110540	MUTTERI ZN 8 - M 8 DIN934	252		0	2010
32	102200	RUUVI 6K ZN 8.8 - 10X20 AM DIN933	28		0	2010
33	110560	MUTTERI ZN 8 - M10 DIN934	98		0	2010
34	111540	ALUSLAATTA ZN - M 8 DIN125	36		0	2010
35	101903	RUUVI 6K ZN 8.8 - 10X60 AM DIN933	5		0	2010
36	110626	MUTTERI JATKO - M8X24 ZN DIN6334	2		0	2010
37	107910	RUUVI LUKKO ZN - M 8X16 DIN603 8.8	92		0	2010
38	A71321	JALUSTA WM06 KAUK.VARREN AKS KIIN	5	A71321	0,75	3000
39	102499	RUUVI 6K ZN 8.8 - 12X20 AM DIN933	10		0	2010
40	104263	RUUVI 6-KOLO KUPUK - 12X40 AM ISO 7380	1		0	2000
41	110570	MUTTERI ZN 8 - M12 DIN934	2		0	2010
42	104259	RUUVI 6-KOLO KUPUK - 10X20 AM ISO 7380	26		0	2010
43	111550	ALUSLAATTA ZN - M 10 DIN125	98		0	2010
44	102210	RUUVI 6K ZN 8.8 - 10X25 AM DIN933	44		0	2010
45	111532	ALUSLAATTA ZN KORI - M 8 DIN9021	32		0	2010

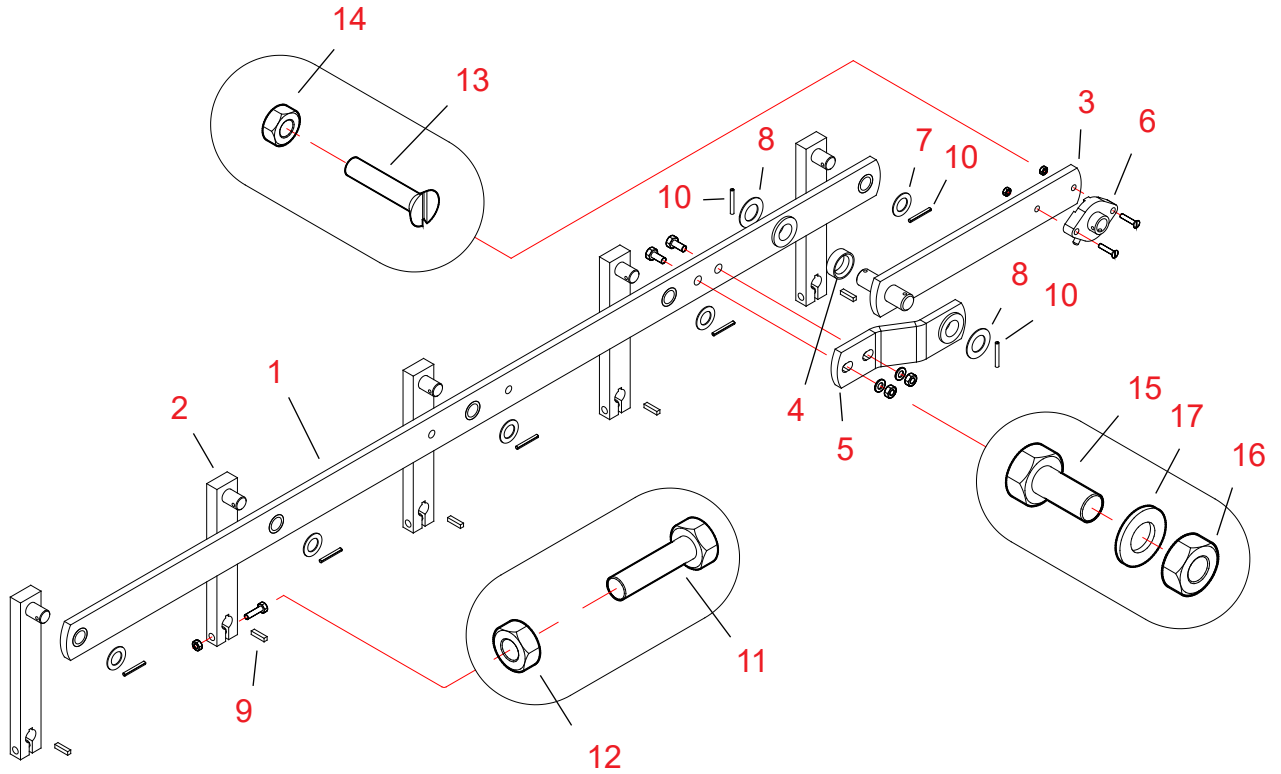
Moottoripeti (A70416), varaosakuva



20060921

Viite	Osa no	Nimitys 1 ja 2	Kpl	Piir.no	Massa	Ryhmä
1	A70411	JALUSTA WM06 MOOTTORIPETI	1		12.33	3000
2	A70415	JALUSTA WM06 MOMENTTITUKI M.PETI	1	A70415	2.85	3000
3	A70520	JALUSTA WM06 KUIV.EPÄ D32/20/0-50	1	A70520-A	1.99	3000
4	A70493	JALUSTA WM06 EPÄKESKON SUOJA	1	A70493-C	4.33	3000
5	304285	MOOTT KARTIO 1.1KW 32-30 NORD SK92372LX	1		0	2200
6	A70696	JALUSTA WM06 EPÄKESKON LISÄSUOJA	1	A70696	8.69	3000
7	102200	RUUVI 6K ZN 8.8 - 10X20 AM DIN933	4		0	2010
8	110560	MUTTERI ZN 8 - M10 DIN934	4		0	2010
9	101860	RUUVI 6K ZN 8.8 - 8X35 AM DIN933	4		0	2010
10	111540	ALUSLAATTA ZN - M 8 DIN125	4		0	2010
11	110540	MUTTERI ZN 8 - M 8 DIN934	7		0	2010
12	101810	RUUVI 6K ZN 8.8 - 8X16 AM DIN933	3		0	2010
13	100700	RUUVI LK-URA ZN - 5X 8 AM DIN84	2		0	2010
14	110520	MUTTERI ZN 8 - M 5 DIN934	2		0	2010

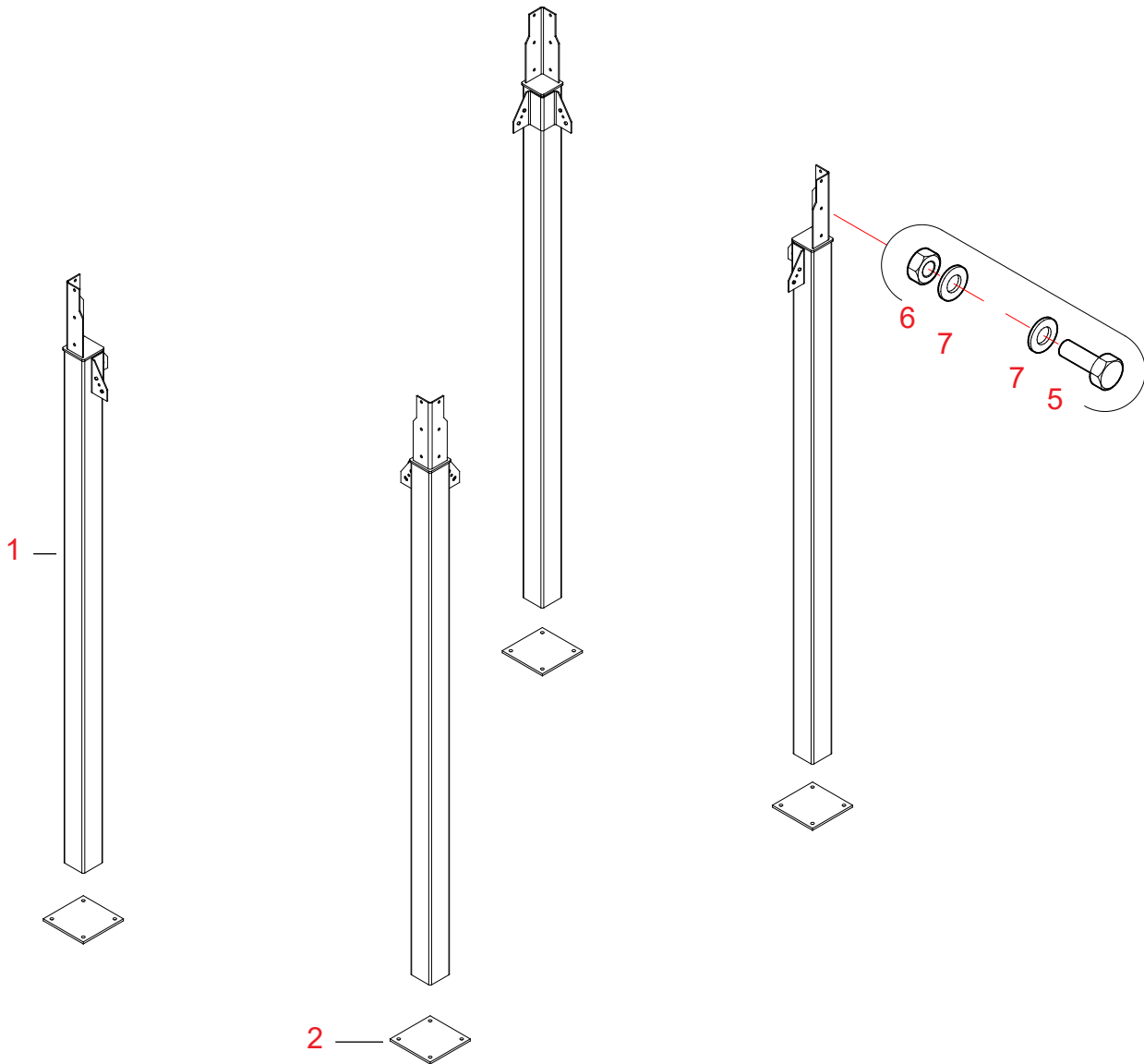
Syöttölaiteisto 2W (A70398), varaosakuva



20060601

Viite	Osa no	Nimitys 1 ja 2	Kpl	Piir.no	Massa	Ryhmä
1	31696	JALUSTA EL,XL,2W,4W YHDYSV. 12X60-1588	1	31696-A	8.9	3000
2	501440	JALUSTA HEILURIVARSIELK,20X40-265 D20/20	5	31242-A	0	3000
3	402420	JALUSTA XL,EL VÄLITYSVARSI+AKS	1	A70331	0	2900
4	400185	JALUSTA VÄLIHOLKKI D40/28 L=14	1	A70332	0	2900
5	402421	JALUSTA XL,EL TUKIVARSI	1	A70421	0	3000
6	116510	LAAKERI LAIPPA GLCTEY20 VALUP	1		0	2100
7	400347	ALUSLAATTA AISI PL1,5 D35/20,5	5		0	4500
8	400344	ALUSLAATTA AISI PL1,5 D45/25,5	2	21175,4	0	4500
9	A70438	KIILA 6x6 - 25	5		0.01	3000
10	112540	JOUSISOKKA D 5X40	7		0	2010
11	102282	RUUVI 6K ZN 8.8 - 10X50 CM DIN931	5		0	2010
12	110560	MUTTERI ZN 8 - M10 DIN934	5		0	2010
13	103640	RUUVI UPPOK URA ZN - 8X40 AM	2		0	2010
14	110540	MUTTERI ZN 8 - M 8 DIN934	2		0	2010
15	102540	RUUVI 6K ZN 8.8 -12X40 AM DIN933	2		0	2010
16	110570	MUTTERI ZN 8 - M12 DIN934	2		0	2010
17	111560	ALUSLAATTA ZN - M 12 DIN125	2		0	2010

Jatkojalkapaketti 2W (A70525), varaosakuva; L = 3100 mm



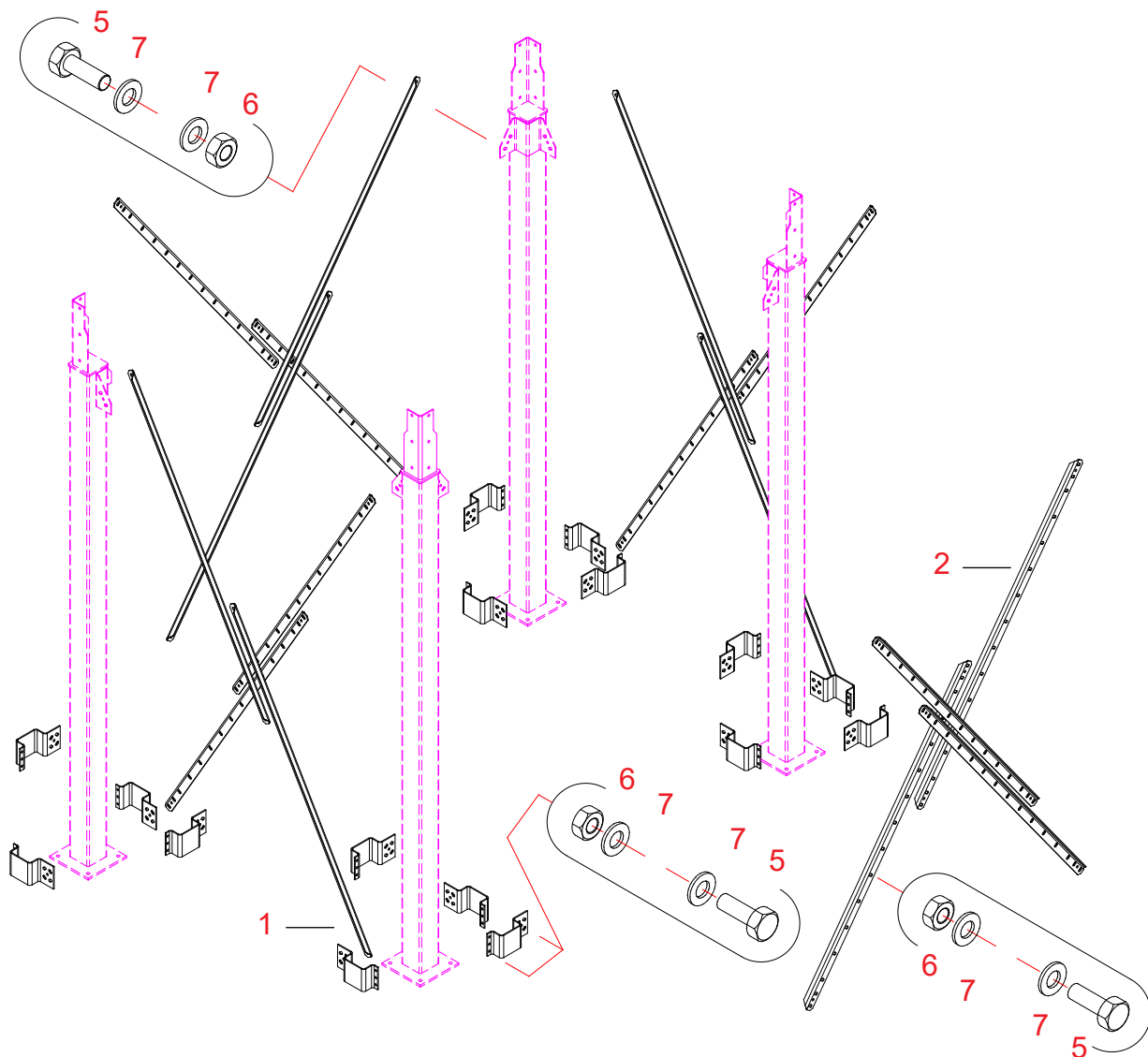
20060601

Viite	Osa no	Nimitys 1 ja 2	Kpl	Piir.no	Massa	Ryhmä
-	A70525	JALUSTA M06W JALAT 3100 PAK.	1	A70525		3000

PAKETTI SISÄLTÄÄ OSAT:

1	A70424	JALUSTA M06W JATKOJALKA 2W	4	A70424	72.36	3000
2	A70561	JALAT WM06 PÄÄTYLEVY 12X280X280	4	A70561	7.29	3000
5	102520	RUUVI 6K ZN 8.8 - 12X35 AM DIN933	24		0.04	2010
6	110570	MUTTERI ZN 8 - M12 DIN934	24		0.02	2010
7	111560	ALUSLAATTA ZN - M 12 DIN125	48		0	2010

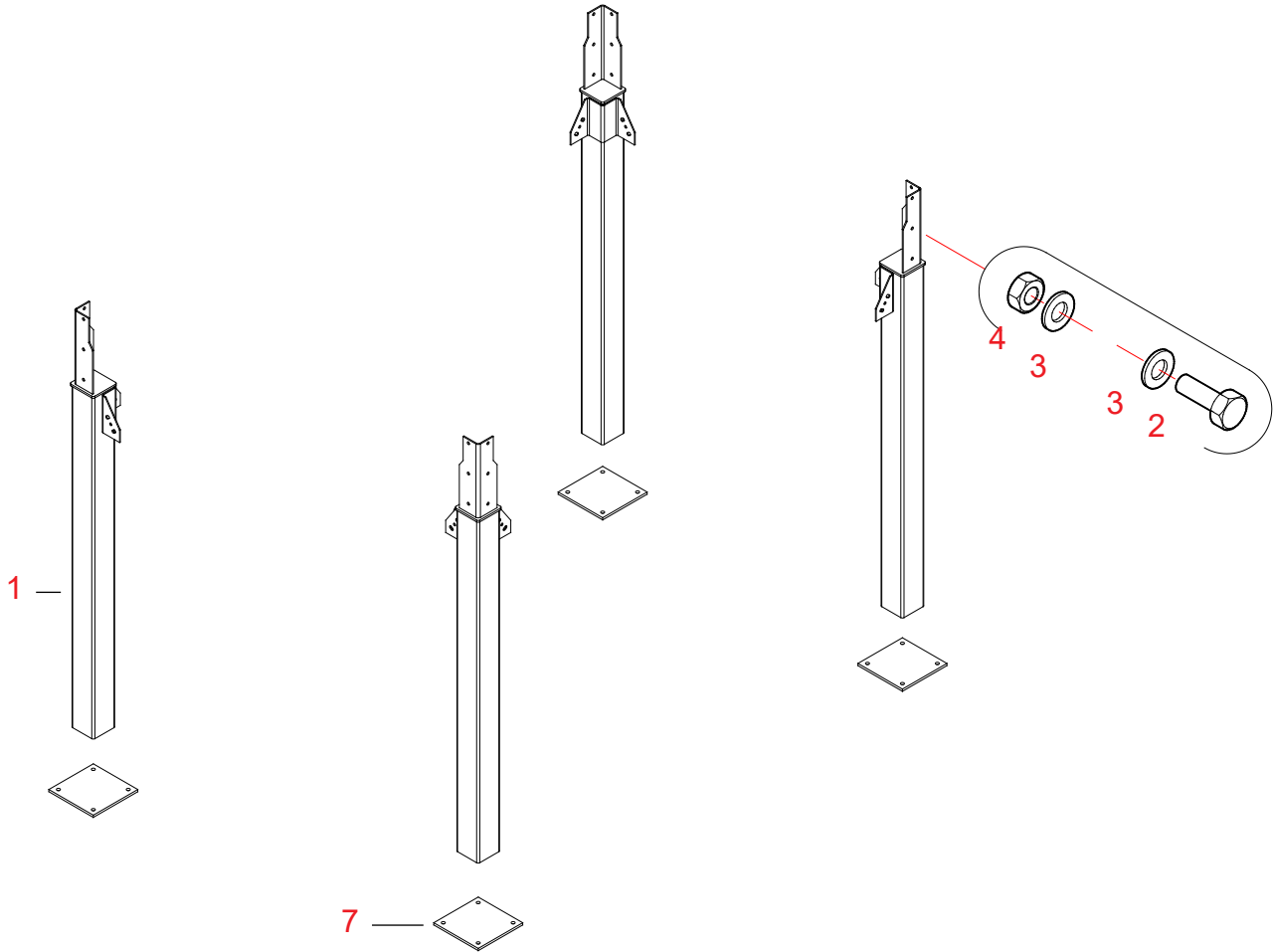
Jatkojalkojen vinotuet 2W (A71522), varaosakuva; jalat L = 3100 mm



20060601

Viite	Osa no	Nimitys 1 ja 2	Kpl	Piir.no	Massa	Ryhmä
1	A70527	JALAT M06W LIIKUT KIINNIKE 2W	16	A70527-A	2.57	3000
2	A70528	JALAT M06W VINOTUKI L = 2000	16	A70528-C	5.92	3000
5	102520	RUUVI 6K ZN 8.8 - 12X35 AM DIN933	100		0.04	2010
6	110570	MUTTERI ZN 8 - M12 DIN934	100		0.02	2010
7	111560	ALUSLAATTA ZN - M 12 DIN125	200		0	2010

Jatkojalkapaketti 2W (A71563), varaosakuva; L = 1740 mm



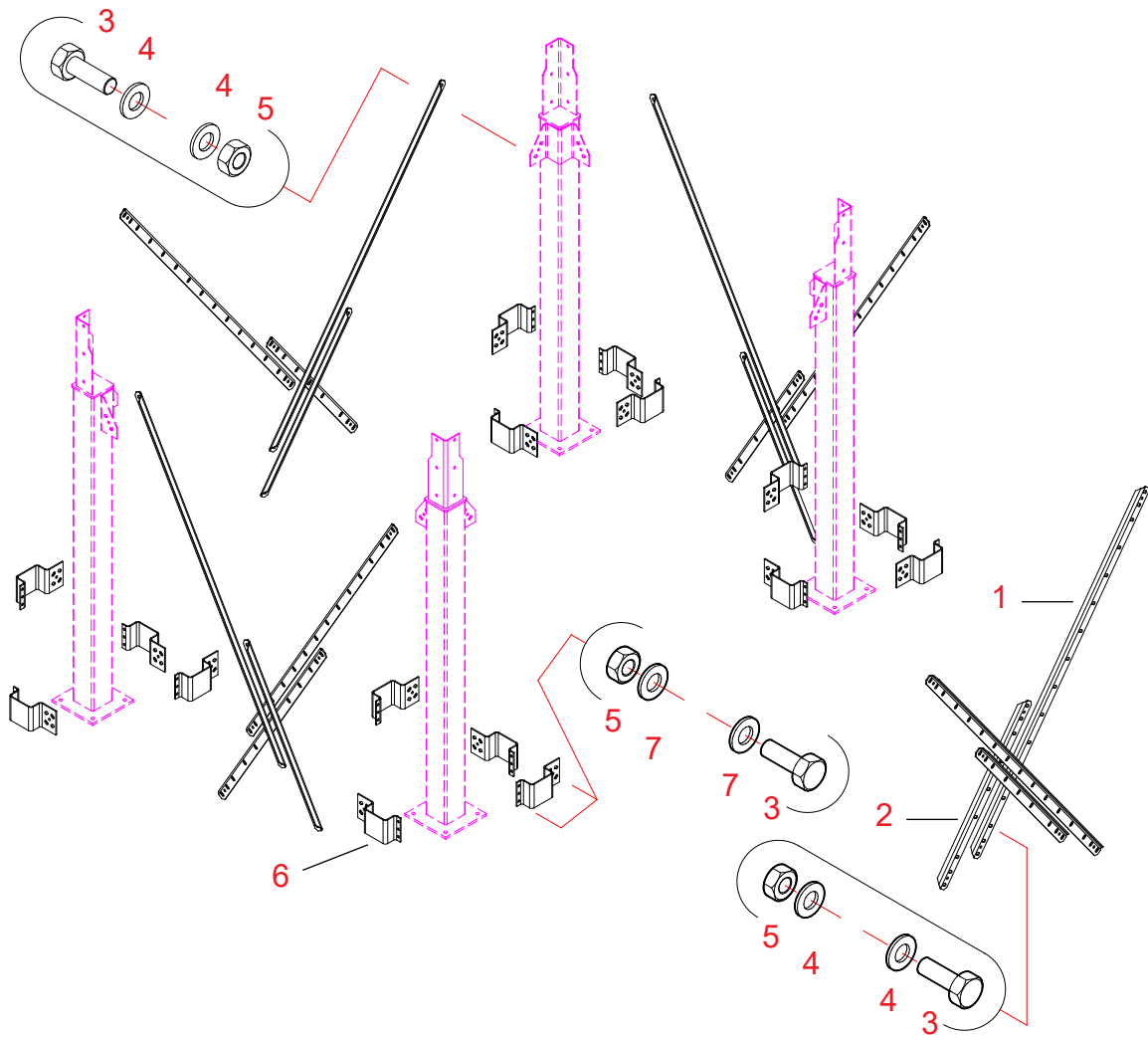
20080711

Viite	Osa no	Nimitys 1 ja 2	Kpl	Piir.no	Massa	Ryhmä
-	A71563	JALUSTA M06W JALAT 1740 PAK.	1	A71563	207.52	3000

PAKETTI SISÄLTÄÄ OSAT:

1	A71585	JALUSTA M06W JATKOJALKA 2W	4	A71585-A	43.98	3000
2	102520	RUUVI 6K ZN 8.8 - 12X35 AM DIN933	25		0.04	2010
3	111560	ALUSLAATTA ZN - M 12 DIN125	50		0	2010
4	110570	MUTTERI ZN 8 - M12 DIN934	28		0.02	2010
7	A70561	JALAT WM06 PÄÄTYLEVY 12X280X280	4	A70561	7.29	3000

Jatkojalkojen vinotuet 2W (A71564), varaosakuva; jalat L = 1740 mm



20080711

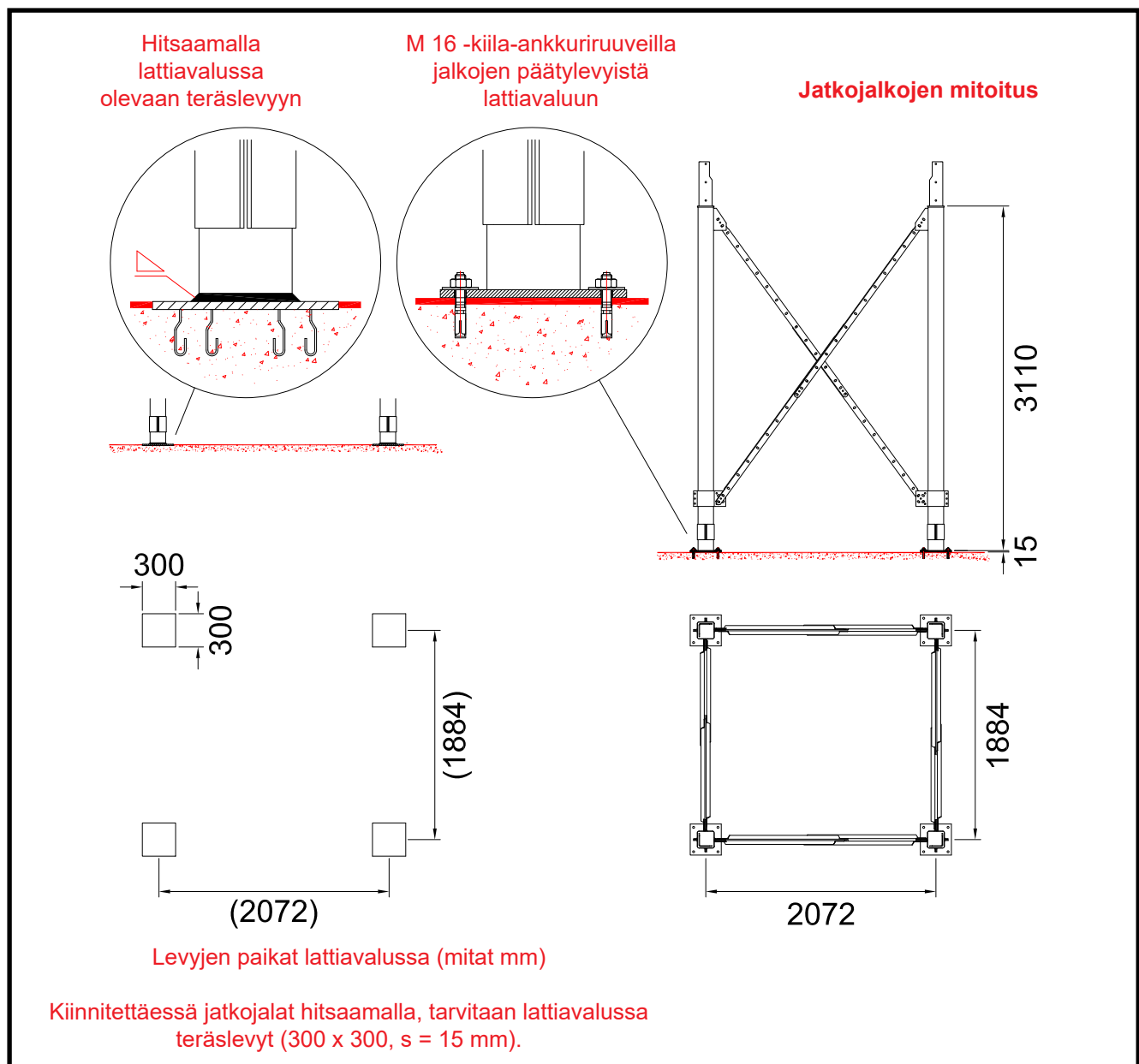
Viite	Osa no	Nimitys 1 ja 2	Kpl	Piir.no	Massa	Ryhmä
1	A70528	JALAT M06W VINOTUKI L = 2000	8	A70528-C	5.92	3000
2	A70818	JALAT M06W VINOTUKI L = 1000	8	A70818-B	2.86	3000
3	102520	RUUVI 6K ZN 8.8 - 12X35 AM DIN933	100		0.04	2010
4	111560	ALUSLAATTA ZN - M 12 DIN125	200		0	2010
5	110570	MUTTERI ZN 8 - M12 DIN934	100		0.02	2010
6	A70527	JALAT M06W LIIKUT KIINNIKE 2W	16	A70527-A	2.57	3000

JALUSTAN KOKOONPANO

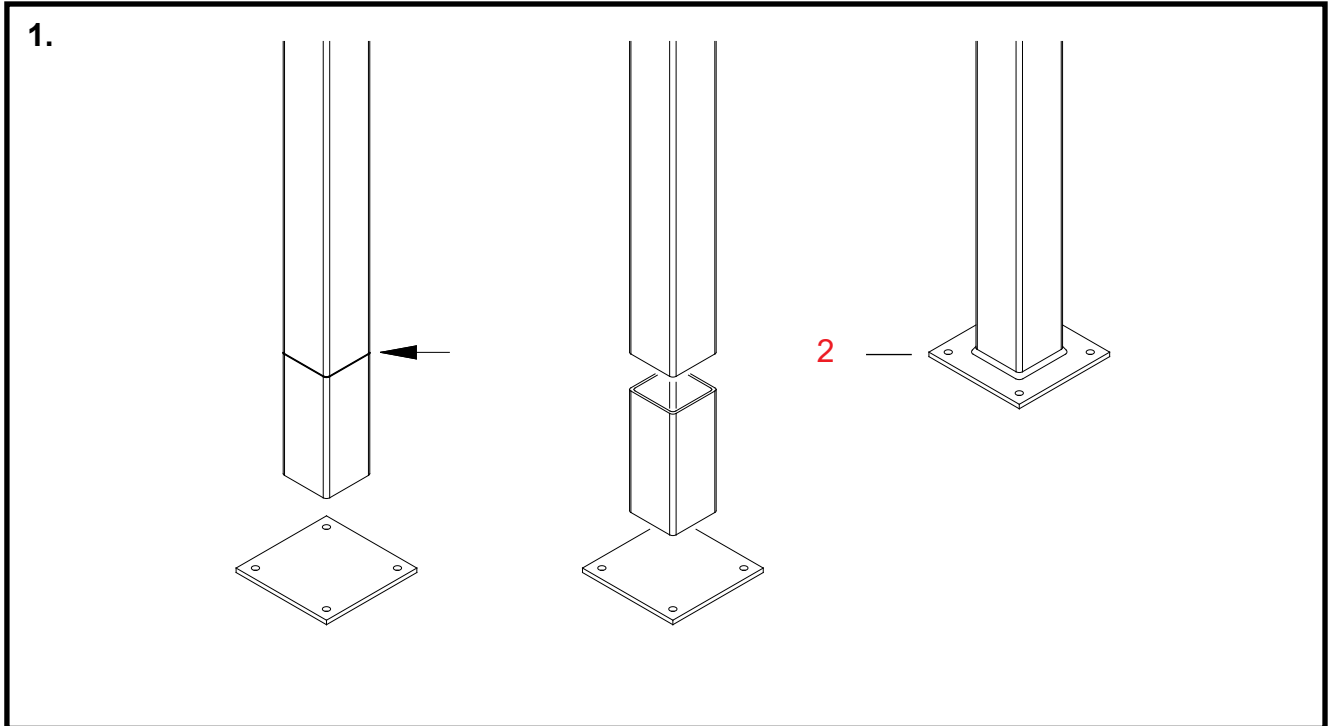
Jatkojalkojen alapäiden kiinnitystavat

Ulkona olevan (tuulikuorman vaikutuksena) koneiston maksimi korkeus kiila-ankkureilla kiinnitykseen on 8 kerrosta. Korkeammat koneistot on kiinnitettävä hitsaamalla betonissa oleviin tartuntalaattoihin.

Jalkalevyt kiinnitetään betoniperustukseen M16x140 kiila-ankkureilla 4 ankkuria/jalkalappu. Kiila-ankkureita varten porataan reikä D16 140 mm syvyyteen. Puhdista porausreikä ennen ankkurin asennusta. (Huomioi, että betoniperustuksen lujuus on riittävästi kehittynyt valun jälkeen, jotta ankkurit pysyvät riittävän lujasti kiinni). Jalkalevy on mahdollista kiinnittää myös M16 kemiallisella ankkurilla. Huom! yhden ankkurin kestettävä 16 kN vetokuorma.



Jatkojalkojen asennus jalustaan



1. Jatkojalkojen katkaisu

Osat Vaiheiden numerot vastaavat jatkojalkojen varaosakuvaan viitenumeroita.

* **Määritä ensin oikea jatkojalkojen pituus.**

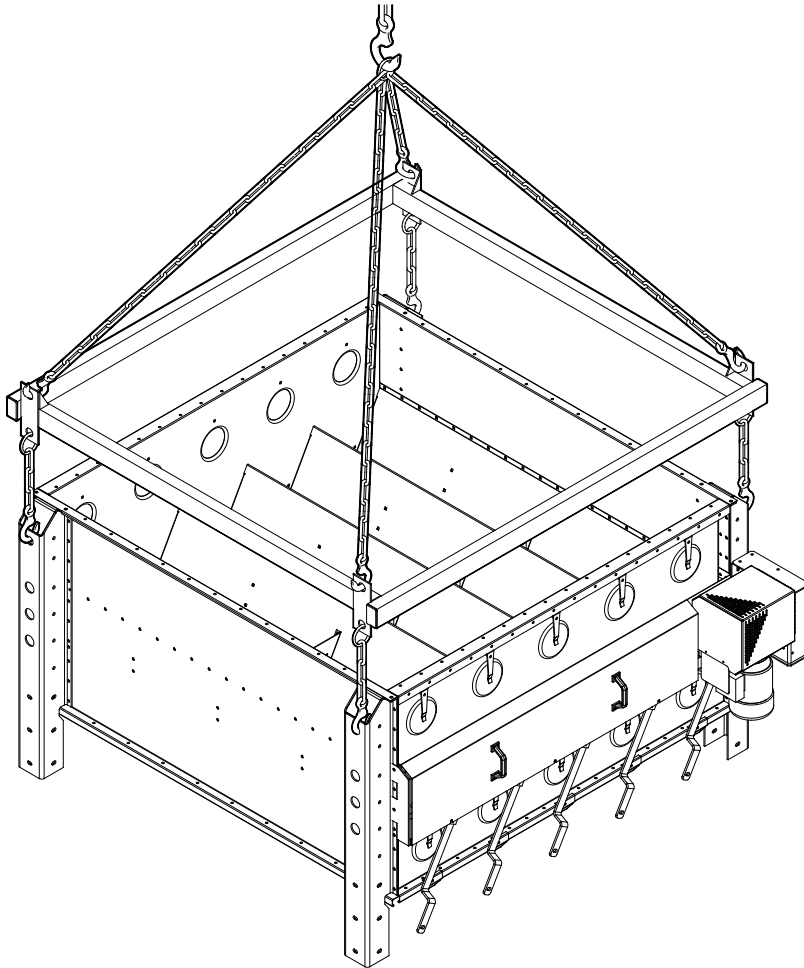
Huomaa katkaisumittaa määriteltäessä jatkojalkojen päätylevyjen paksuus (12 mm), kiinnitettäessä jatkojalat kiila-ankkuriruuveilla lattiavaluun.

Pääperiaatteena on, että pohjakartiosta elevaattoriin menevän putken kaltevuus on vähintään 45 astetta.

* **Katkaise jalkojen alapäistä tarvittava määrä.**

2 Hitsaa tarvittaessa toimitukseen kuuluvat päätylevyt jalkojen alapäihin.

2.



2. Jalustan rungon nosto 2W

* **Ennen jalustan rungon nostamista pitää syöttölaitteiston vaihdemoottorin suojamuovit poistaa.**

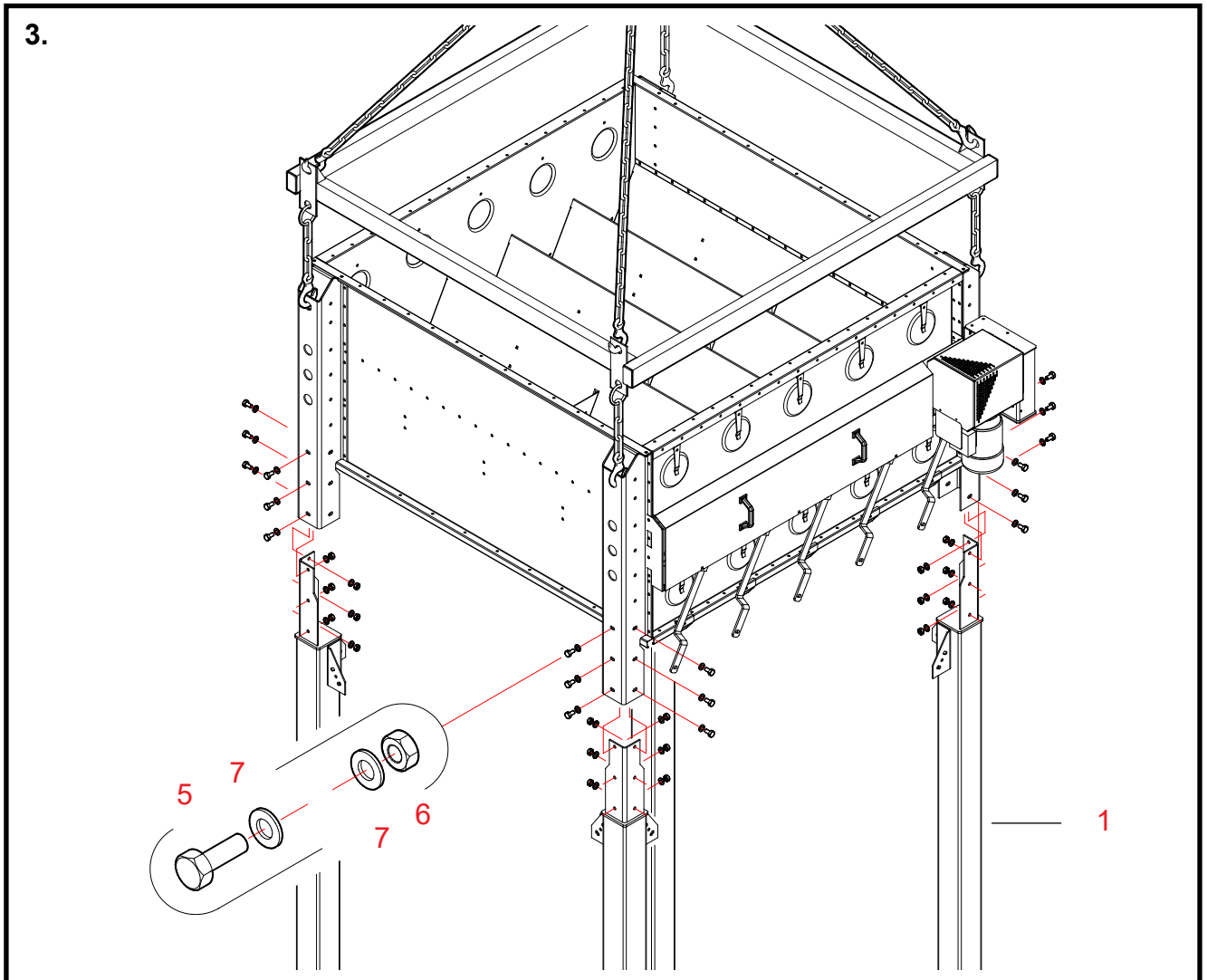
Muovit irtoavat repimällä. Käytä tarvittaessa veistä apuna.

Nosta koottu jalustan runko nosturilla paikalla valmistettavaa nostokehikkoa (materiaali esim. RHS 100 x 60 mm) käyttäen.

Kiinnitä nostokehikko nelihaaraisen nostoketjun koukkuihin ja nostokehikon ketjujen koukut jalustan rungon jalkojen yläpäissä oleviin reikiin.

* **Kohota jalustan runko nosturilla.**

2W jalustan rungon massa on noin 750 kg.



3. Jatkojalkojen asennus 2W

Osat Vaiheiden numerot vastaavat jatkojalkojen varaosakuvaan viitenumeroita.

1 **Asenna jatkojalat jalustan rungon jalkoihin.**
Jalan yläosa tulee rungon jalan sisäpuolelle.

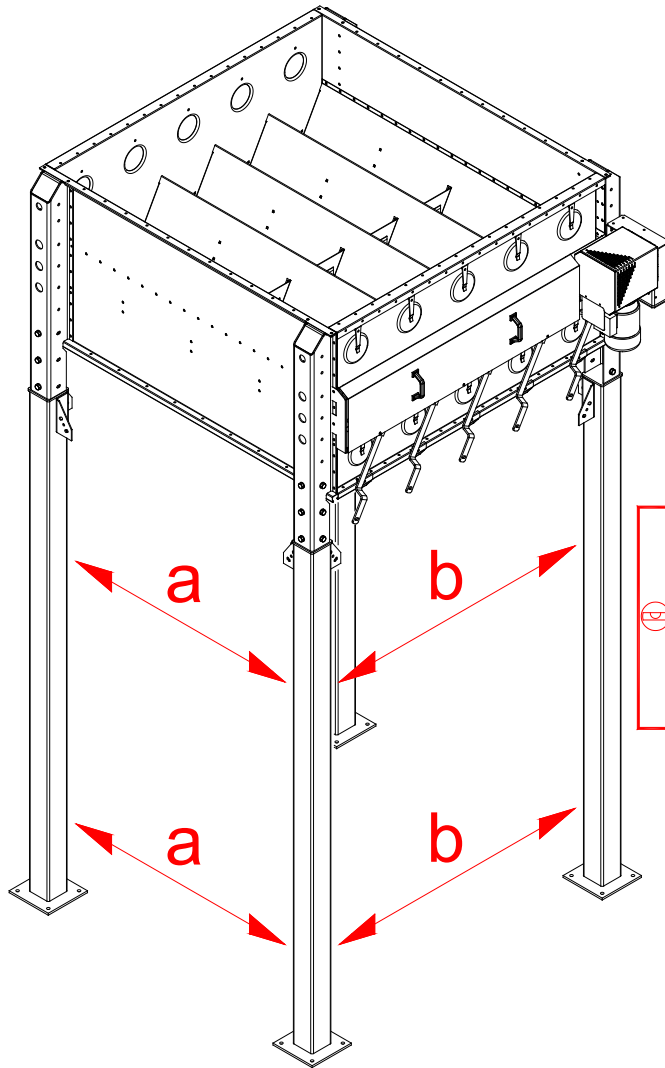
5, 6, 7 **Kiinnitä jatkojalat jalustan rungon jalkoihin (ruuvit M 12 x 35).**

Huomaa!

Asenna kuusi ruuvia laattoineen ja muttereineen jokaiseen jalkaan!

* **Laske kuivurin jalusta jatkojalkojen varaan.**

4.



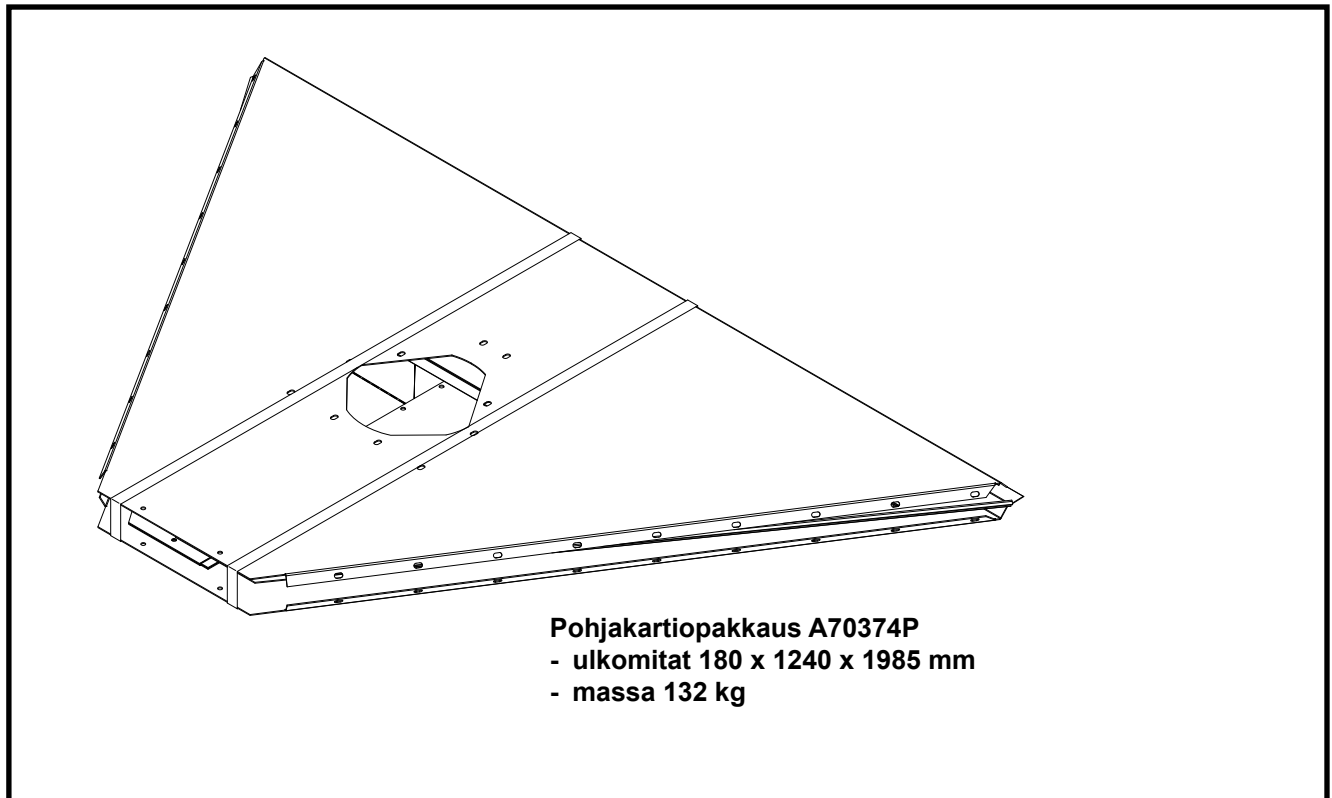
4. Jatkojalkojen yhdensuuntaisuuden tarkastus

- * **Tarkista jatkojalkojen pystysuoruus ja yhdensuuntaisuus.**
Tee mittaukset ja tarvittavat korjaukset ennen jalkojen lattiaan kiinnittämistä.

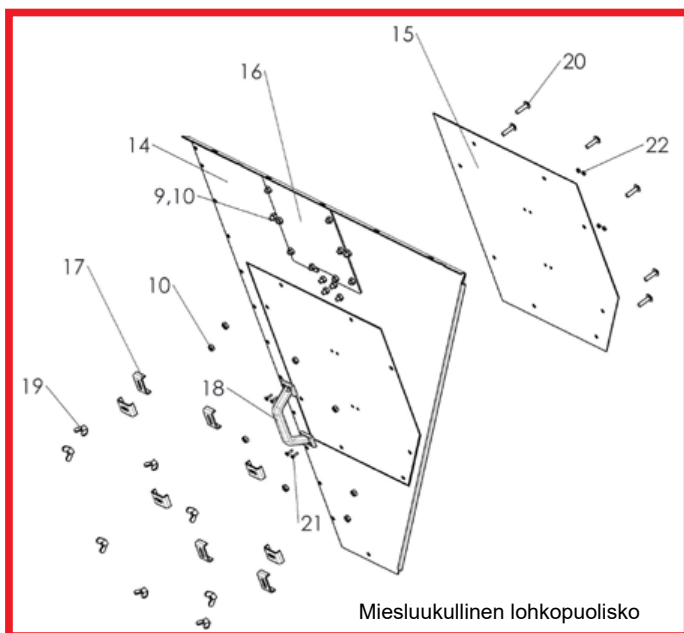
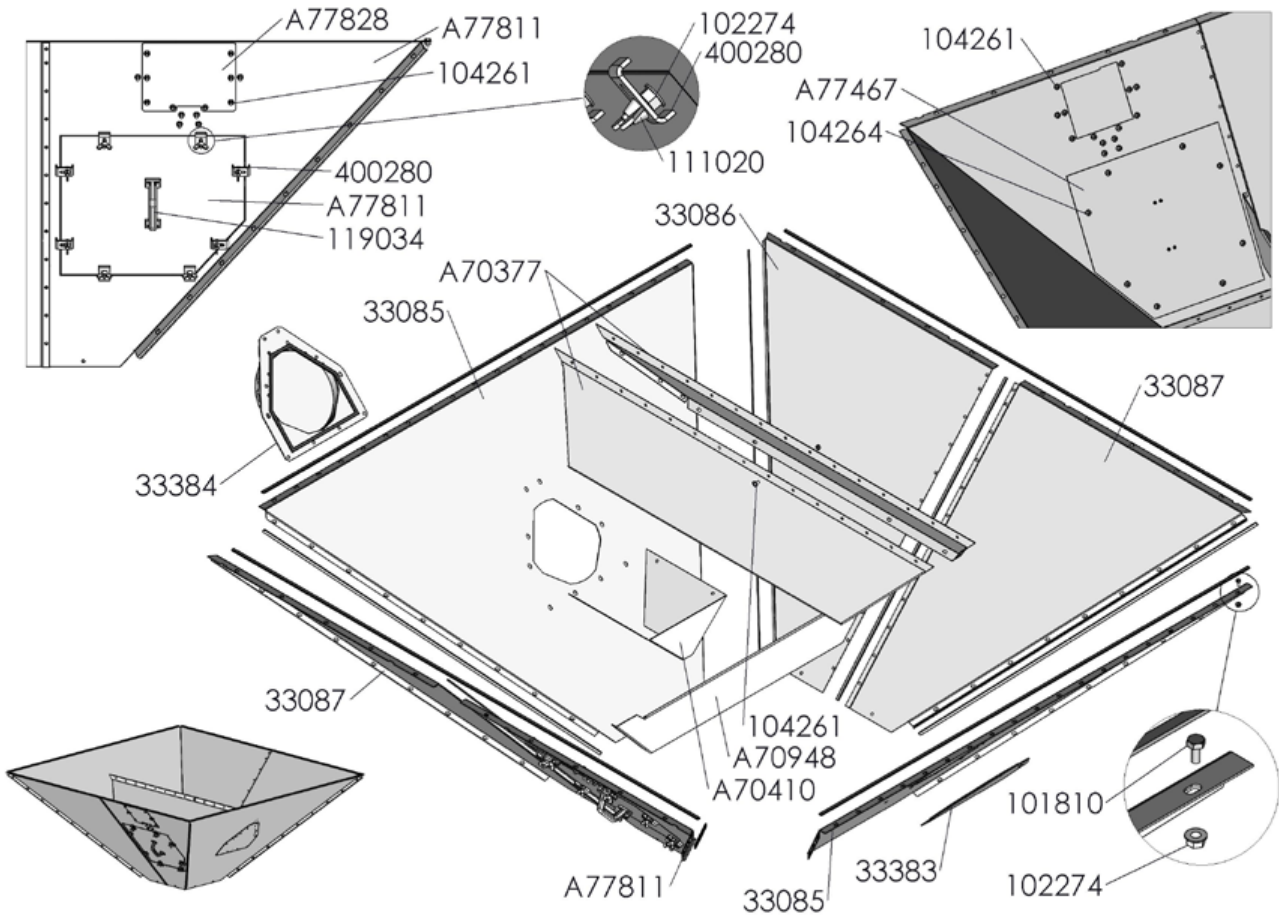
- * **Kiinnitä jalat lattiaan joko hitsaamalla ja kiila-ankkuriruuveilla.**
Hitsaaminen edellyttää lattiaan valun yhteydessä sijoitettuja metallilevyjä.



Pohjakartion rakenne 2W



Pohjakartio (A70374), varaosakuva

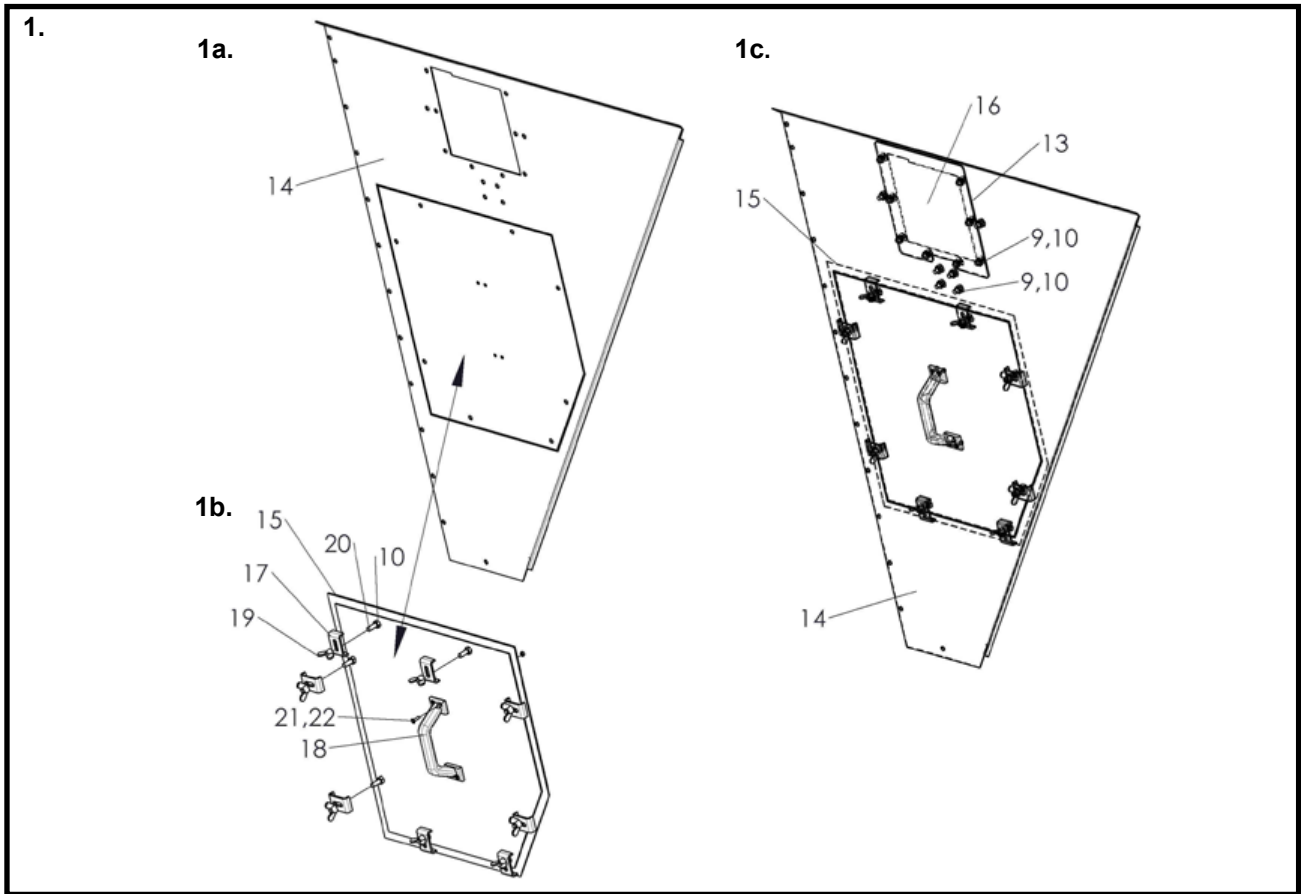


- Miesluukullinen lohkopuolisko sopii osan 2 kanssa samoihin kohtiin.
- Miesluukun paikka valitaan aina tapauskohtaisesti.
- Jos koneistoon asennetaan kosteusmittaukseen liittyvä näytteenotin, niin lue myös näytteenottimen asennusohjeet ennen pohjakartion kokoonpanoa.



Viite	Nim.tunnus	Nim.nimi (pitkä)	kpl
1	33085	JALUSTA POHJAK SIVUL XL AUK SIVUL PULTT	2
2	33086	JALUSTA POHJAK SIVUL XL PULTTI VAS	1
3	33087	JALUSTA POHJAK SIVUL XL PULTTI OIK	2
4	A70377	JALUSTA IMUHARJA 1/2 WM06	2
5	A70410	JALUSTA IMUHARJAN ESTELEVY WM06	1
6	33384	JALUSTA POHJAK SIVUL XL, MEGA PEITEL. D280	1
7	33383	JALUSTA POHJAK SIVUL XL,MEGA PEITEL	1
8	A70948	JALUSTA KARTION LISÄTUKI WM06 2W	1
9	104261	RUUVI 6-KOLO KUPUK ZN 10.9 8X16 AM ISO 7380-2 LAIPALLINEN	54
10	102274	LAIPPAMUTTERI M8 ZN 8 DIN 6923	180
11	101810	RUUVI 6K ZN 8.8 8X16 AM DIN933	118
12			
13	115570	SOLUKUMINAUHA 4X8 EKO-40	11
14	A77811	JALUSTA POHJAK SIVUL XL PULTTI VAS MIESLUUKULLA M25	1
15	A77467	JALUSTA POHJAK MIESLUUK TAUSTALEVY M24	1
16	A77828	JALUSTA POHJAK PEITELEVY 252x243 M25	1
17	400280	YLÄSÄILIÖ KANN.KIINN KANTEEN	8
18	119034	VEDIN MUOVI VAAL.HARMAA PISLA 805 10100550	1
19	111020	MUTTERI SIIPI M8 ZN DIN315	8
20	104264	RUUVI 6-KOLO KUPUK ZN 10.9 8X30 AM ISO 7380-2 LAIPALLINEN	8
21	103611	RUUVI UPPOK RISTIURA 5X16 AM ZN	4
22	110520	MUTTERI M5 ZN 8 DIN934	4

Pohjakartion kokoonpano 2W



1. Miesluukullisen kartiolohkon kokoonpano

Osat Vaiheiden numerot vastaavat pohjakartion varaosakuvaan viitenumeroita

14 **Irrota osassa 14 oleva levy.**

14-15 Liitä irrotettu levy osaan 15 kupukantaruuveilla ja muttereilla (M8x30; 8kpl).
Sijoita ruuvien kupukannat viljatilan puolelle (ks. kuvaa 1b)

17-19 **Liitä osat kuvan 1b mukaisesti.**

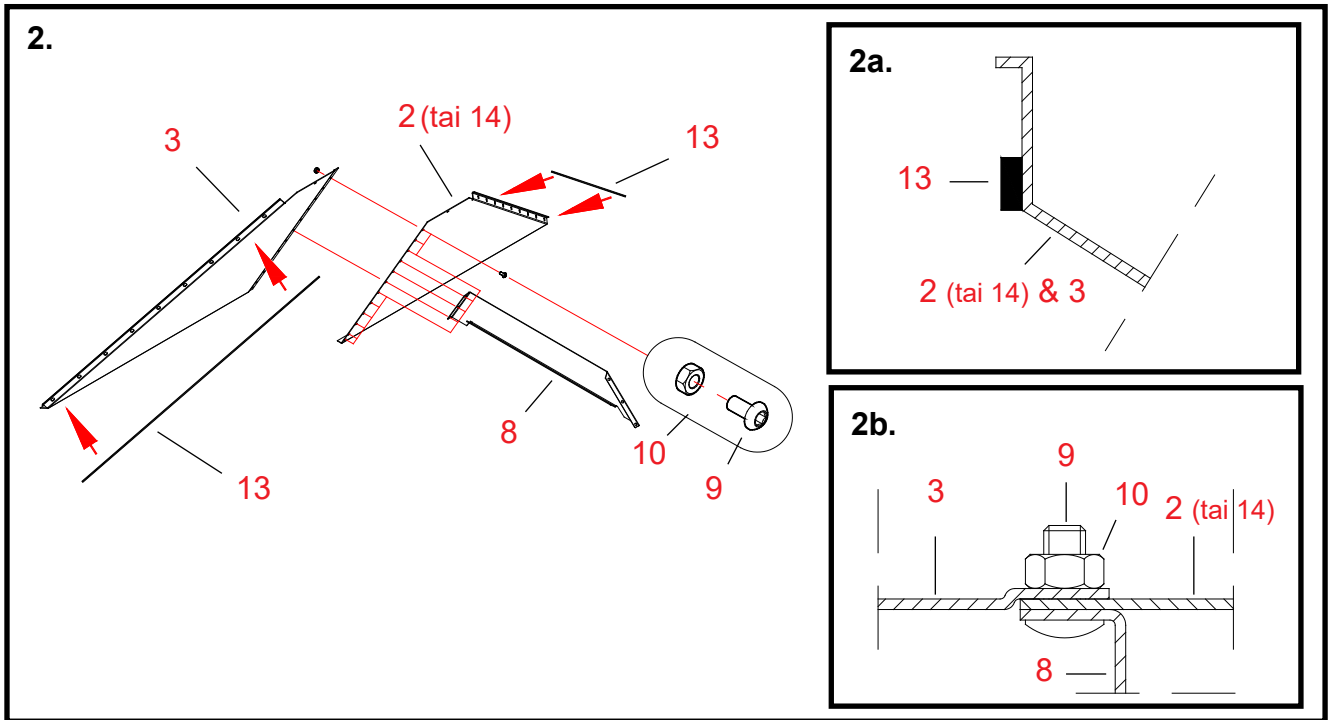
18 **Liitä kahva kuvan 1b mukaisesti ruuveilla ja muttereilla (M5x16; 4kpl).**

14 Kiinnitä kuvan 1b. mukainen kokoonpano kartiolohkoon (kuva 1c.)
Isompi levy (osa 15) on kartion sisäpuolella.

13 Kiinnitä tiivistenauha ylemmän aukon ympärille (ks. kuva 1c).

16 Kiinnitä peitelevy kartiolevyn ulkopintaan kupukantaruuvein ja muttereilla.
Laita ruuvit myös peitelevyn läheisyydessä oleviin alla oleviin kuteen reikään. (M8x16; 12kpl).
Sijoita ruuvien kupukannat viljatilan puolelle (ks. kuvaa 1c).

Pohjakartion kokoonpano 2W



2. Pohjakartion kahdesta puolikkaasta muodostuvien sivulevyjen kokoaminen

Osat Vaiheiden numerot vastaavat pohjakartion varaosakuvaan viitenumeroita.

Pohjakartion kokoaminen on hyvä suorittaa sopivalla tasolla niin, että kartio kootaan ylösalaisin verrattuna sen kuivuriin sijoittamisasentoon.

13 Kiinnitä tiivistenauha suorareunaisen sivulevyn (osa 2) nurkkalaippaan.

Kiinnitä tiiviste levyn ruuvinreikäriivin sisäpuolelle (ks. kuvaa 2a).

13 Kiinnitä tiivistenauha olastetun sivulevyn (osa 3) nurkkalaippaan.

Kiinnitä tiiviste levyn ruuvinreikäriivin sisäpuolelle (ks. kuvaa 2a).

Huomaa, että pohjakartion sivun keskisaumassa ei tarvita tiivistettä.

Varo vaurioittamasta tiivistenauja levyjen liittämisen yhteydessä.

2 + 3 Aseta olastettu sivulevy kiinni suorareunaiseen sivulevyyn.

Levyn 3 olastettu reuna jää levyn 2 ulkopuolelle.

8 Sijoita kartion lisätuki sivulevyjen sisäpuolelle.

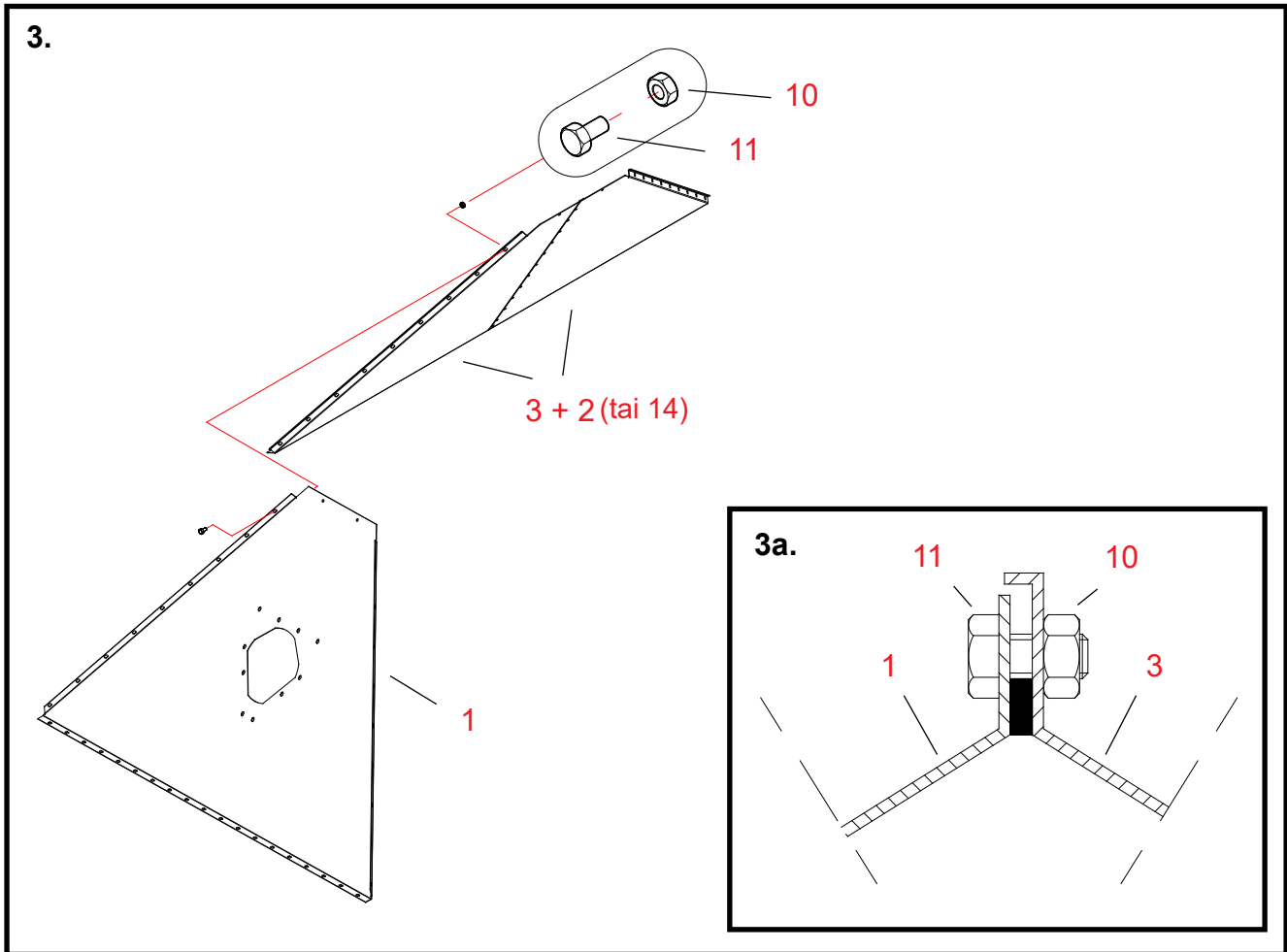
Katso tuen asento ja kiinnityskohta kuvasta.

9, 10 Kiinnitä sauma kupukantaruuveilla ja muttereilla (M 8 x 16, 12 kpl).

Sijoita ruuvien kupukannat viljatilan puolelle (ks. kuvaa 2b).

2 + 3 Kokoa toinen samanlainen sivulevy ilman lisätukea (osa 8) osista 2 ja 3.

Jätä lisätuen kohdalle tulevat kolme ruuvia tässä vaiheessa asentamatta.



3. Pohjakartion kolmannen sivulevyn liittäminen

Osat Vaiheiden numerot vastaavat pohjakartion varaosakuvaan viitenumeroita.

1 Nosta pohjakartion aukollinen sivulevy kokoonpanotasolle.

Sijoita levyn 19 reikäinen laippa tasoa vasten.

2 + 3 Nosta äsken kootuista sivulevyistä ilman lisätukea oleva kiinni aukolliseen sivulevyyn.

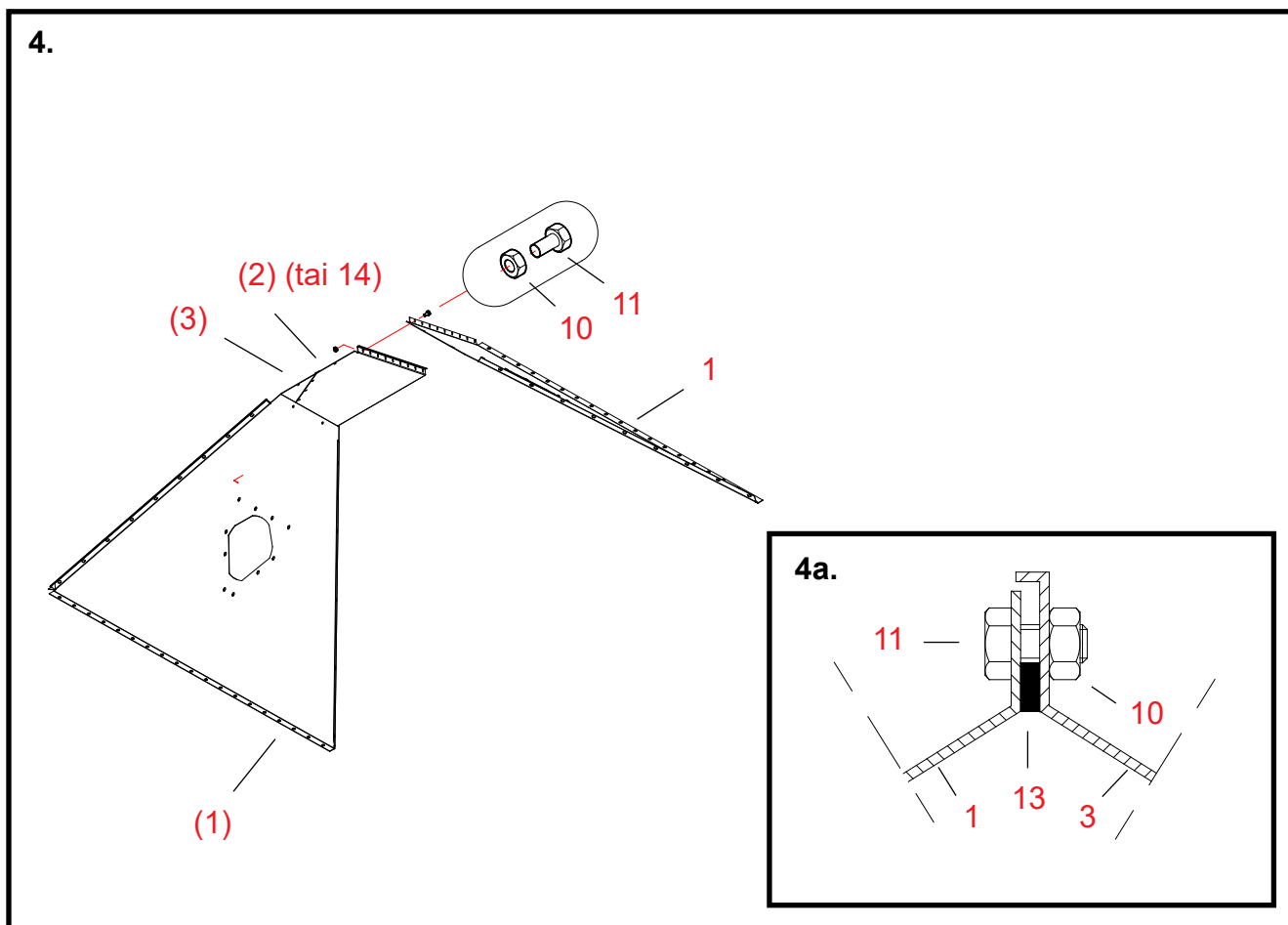
Kohdista levyjen muodostaman nurkan liitos huolellisesti.

Tarkista, että levyjen laipat ovat tiiviisti kokoonpanotasoa vasten.

10, 11 Kiinnitä sauma ruuveilla ja muttereilla (M 8 x 16, 9 kpl).

Katso kuvaa 3a.

Älä kiristä ruuveja tiukkaan.



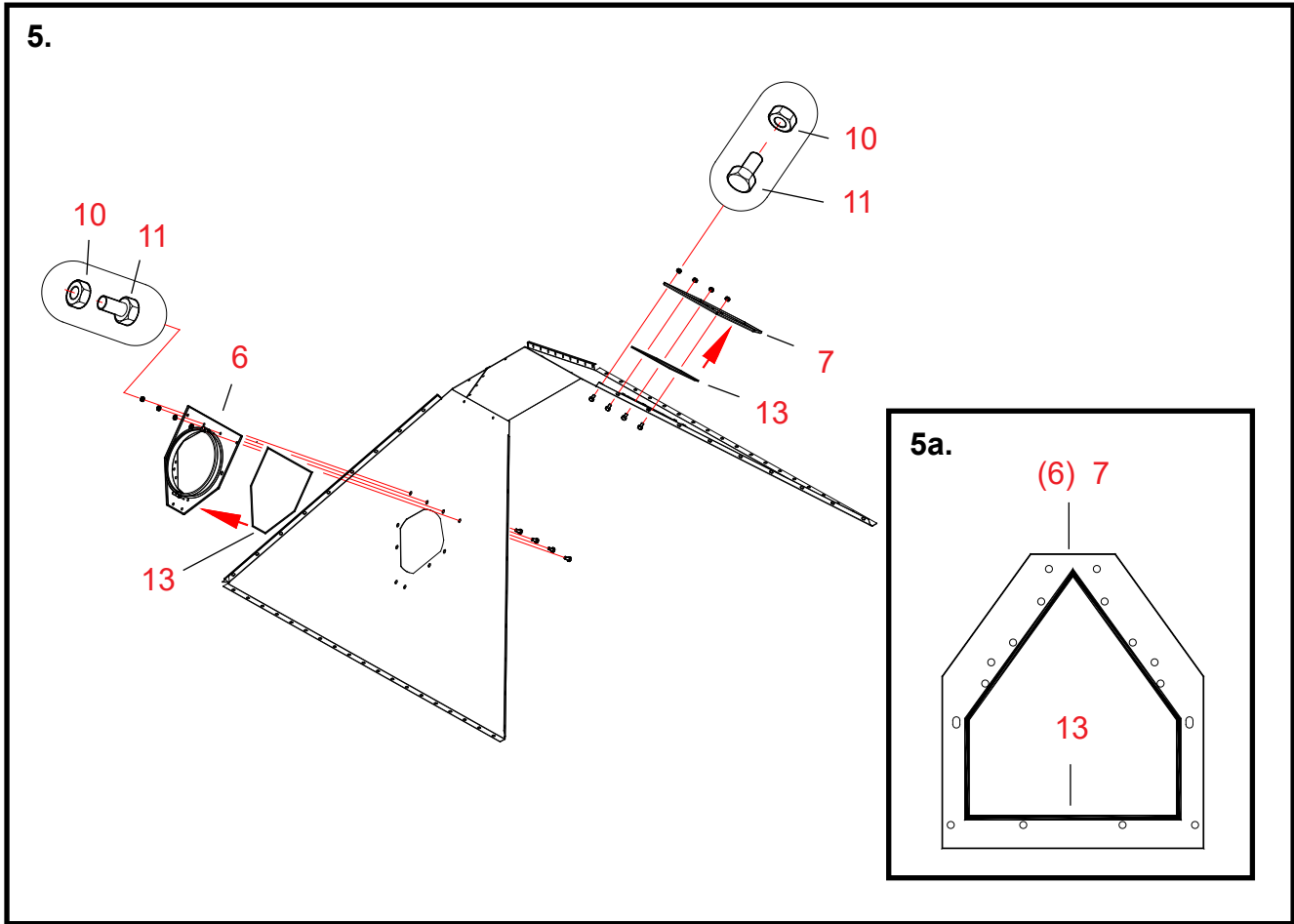
4. Pohjakartion neljännen sivulevyn asennus

Osat Vaiheiden numerot vastaavat pohjakartion varaosakuvaan viitenumeroita.

1 **Nosta toinen aukollinen sivulevy kokoonpanotasolle.**

1, 3 **Kohdista levyjen muodostaman nurkan liitos huolellisesti.**
Tarkista, että levyjen laipat ovat tiiviisti kokoonpanotasoa vasten.

10, 11 **Kiinnitä sauma ruuveilla ja muttereilla (M 8 x 16, 9 kpl).**
Kuva 4a. Älä kiristä ruuveja tiukkaan.



5. Pohjakartion liitososan ja peitelevyn asennus

Osat Vaiheiden numerot vastaavat pohjakartion varaosakuvaan viitenumeroita.

13 Kiinnitä tiivistenuha aukollisen liitososan (osa 6) sisäpintaan.

13 Kiinnitä tiivistenuha peitelevyn (osa 7) sisäpintaan.

Kiinnitä tiivisteet levyjen ruuvinreikäriivien sisäpuolelle (ks. kuvaa 5a).

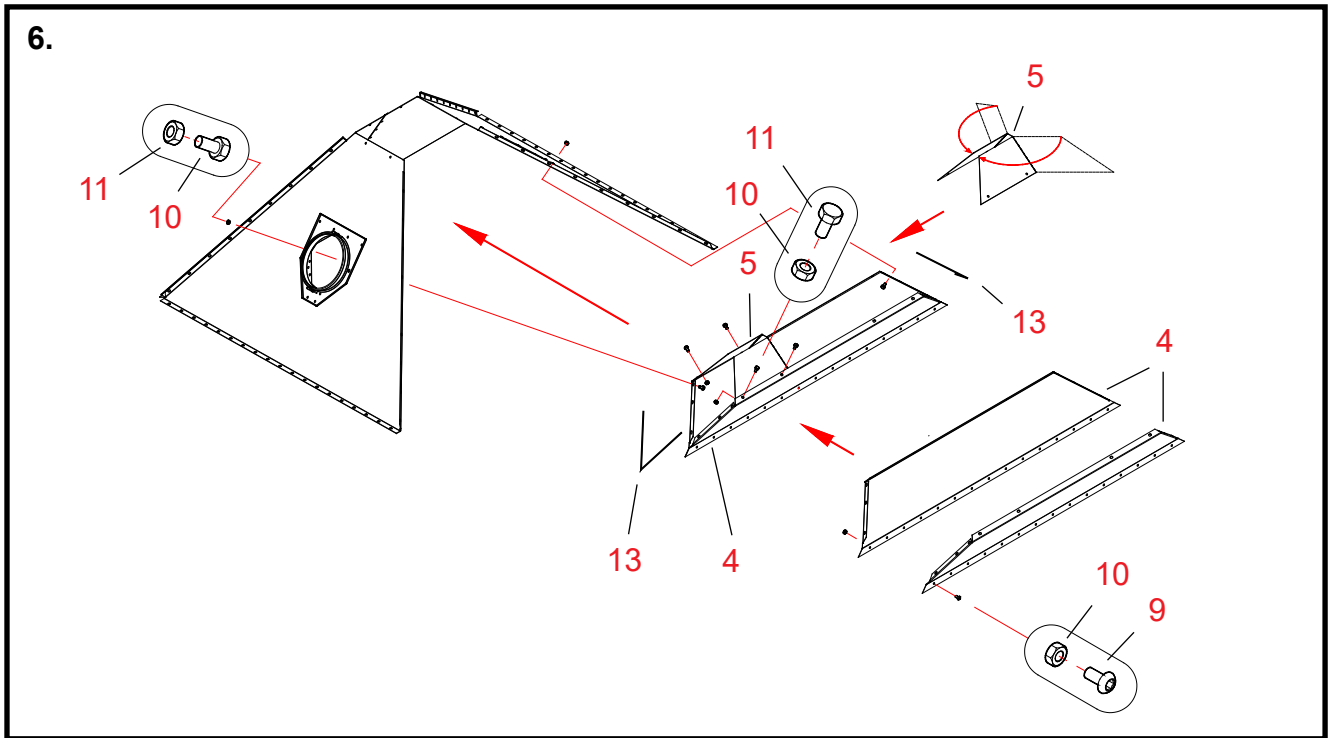
6 Asenna aukollinen liitososa pohjaimurin puolelle pohjakartioon.

Selvitä, mille puolelle pohjakartiota pohjaimuri sijoitetaan.

7 Asenna peitelevy vastakkaiselle puolelle.

10, 11 Kiinnitä liitososa ja peitelevy pohjakartioon ruuveilla ja muttereilla (M 8 x 16).

Asenna tässä vaiheessa vain liitososan ja peitelevyn alareunan suorassa rivissä oleviin ruuvinreikiin kuusioruuvit ja mutterit (4 + 4 kpl).



6. Pohjakartion imuharjan asennus

Osat Vaiheiden numerot vastaavat pohjakartion varaosakuvan viitenumeroita.

4 Sijoita imuharjan puolikkaat vastakkain.

Tarkista, että harjan päätylaipat eivät "hammasta".

9, 10 Kiinnitä puolikkaat kupukantaruuveilla ja muttereilla (M 8 x 16, 15 kpl).

5 Asenna estelevy imuharjan alareunaan (ylösalaisin koottaessa yläreunaan).

Estelevy toimitetaan suorana.

Taivuta levy kuvan esittämään muotoon reikärivejä pitkin.

Estelevy sijoitetaan imuharjan pohjaimurin puoleiseen päähän.

Levyn avoin pää tulee kartion seinää vasten.

Sen reunat sijoitetaan imuharjan laippojen sisäpuolelle.

10, 11 Kiinnitä estelevy kuusioruuveilla ja muttereilla (M 8 x 16, 4 kpl).

13 Kiinnitä tiivistenaumat imuharjan päätylaippoihin.

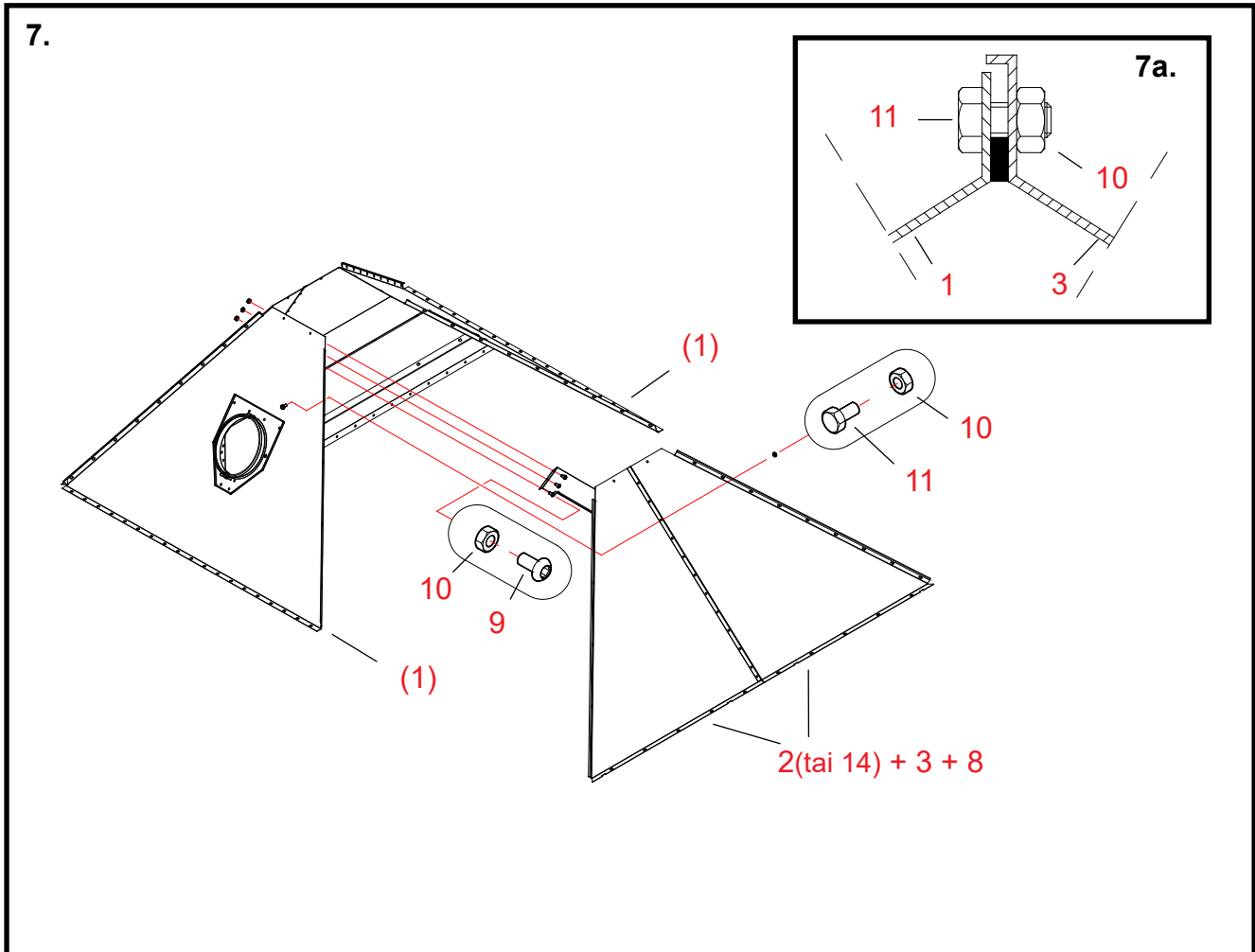
4 Sijoita imuharja estelevyineen pohjakartion sisään.

10, 11 Kiinnitä harja päätylaipoistaan kuusioruuveilla ja muttereilla (M 8 x 16, 6 + 6 kpl).

Näillä ruuveilla kiinnittyvät myös liitososa ja peitelevy lopullisesti.

Tarkista, että estelevyn liitos pohjakartion seinään on tiivis.

Tiivistä tarvittaessa butyylimassalla (massa ja puristin kuivuritoimituksen mukana).



7. Pohjakartion yhteen liitetyn viidennen ja kuudennen sivulevyn asennus

Osat Vaiheiden numerot vastaavat pohjakartion varaosakuvaan viitenumeroita.

2 + 3 + 8 Sulje jo koottu pohjakartio yhteen liitetyillä viidennellä ja kuudennella sivulevyllä.

1, 2, 3 Kohdista levyjen muodostamat nurkkaliitokset huolellisesti.
Tarkista, että levyjen laipat ovat tiiviisti kokoonpanotasoa vasten.
Kohdista lisätuen ruuvinreiät vastakkaisen sivulevyn kolmeen vapaaseen reikään.

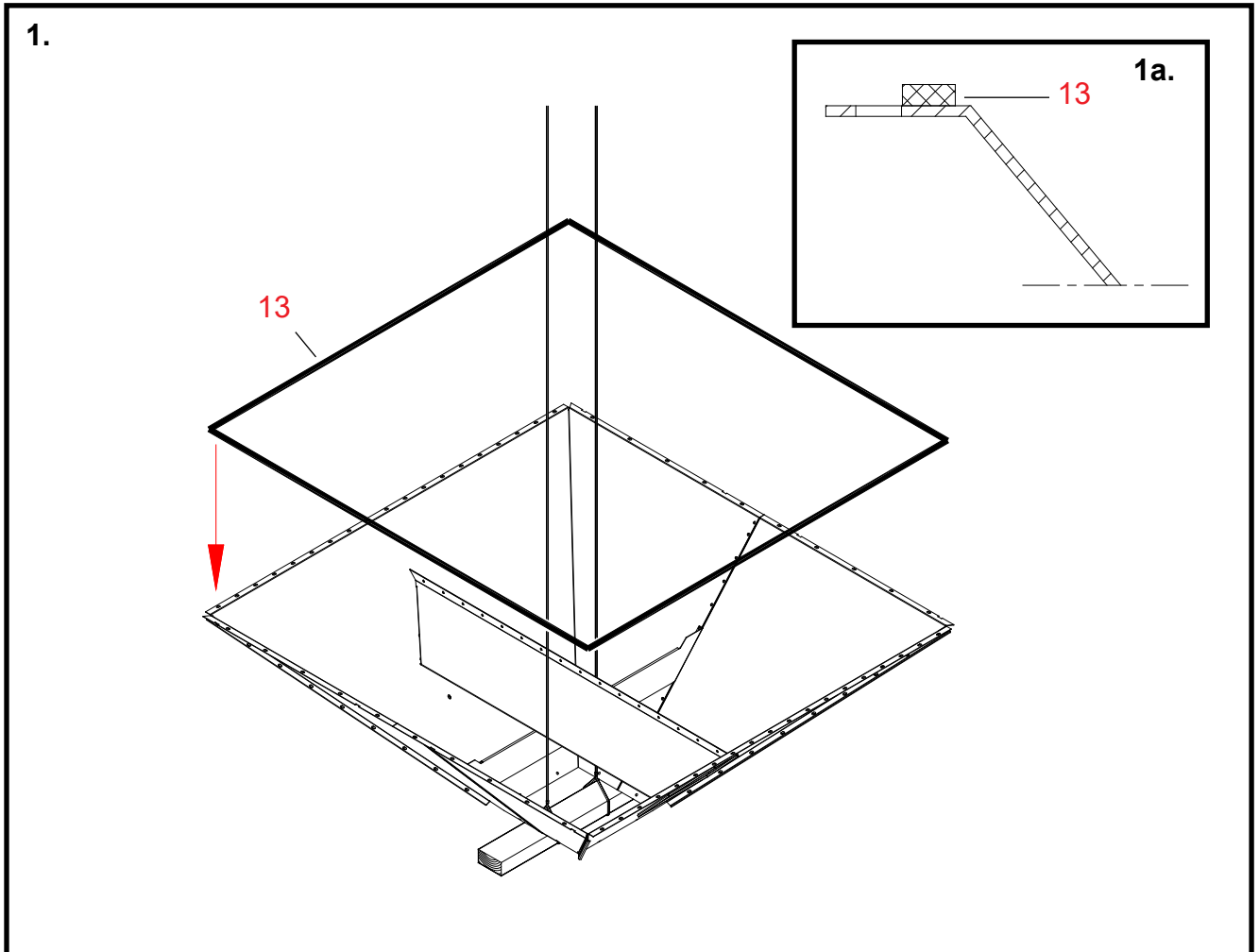
10, 11 Kiinnitä nurkkaosat ruuveilla ja muttereilla (M 8 x 16, 9 + 9 kpl).

9, 10 Kiinnitä välituki kupukantaruuveilla ja muttereilla (M 8 x 16, 3 kpl).

Tarkista vielä, että koko kartio lepää tiiviisti kokoonpanotasoa vasten.

* Kiristä kaikkien nurkkaosamoiden ruuvit.

Pohjakartion asennus



1. Pohjakartion noston valmistelu ja tiivisteen kiinnitys

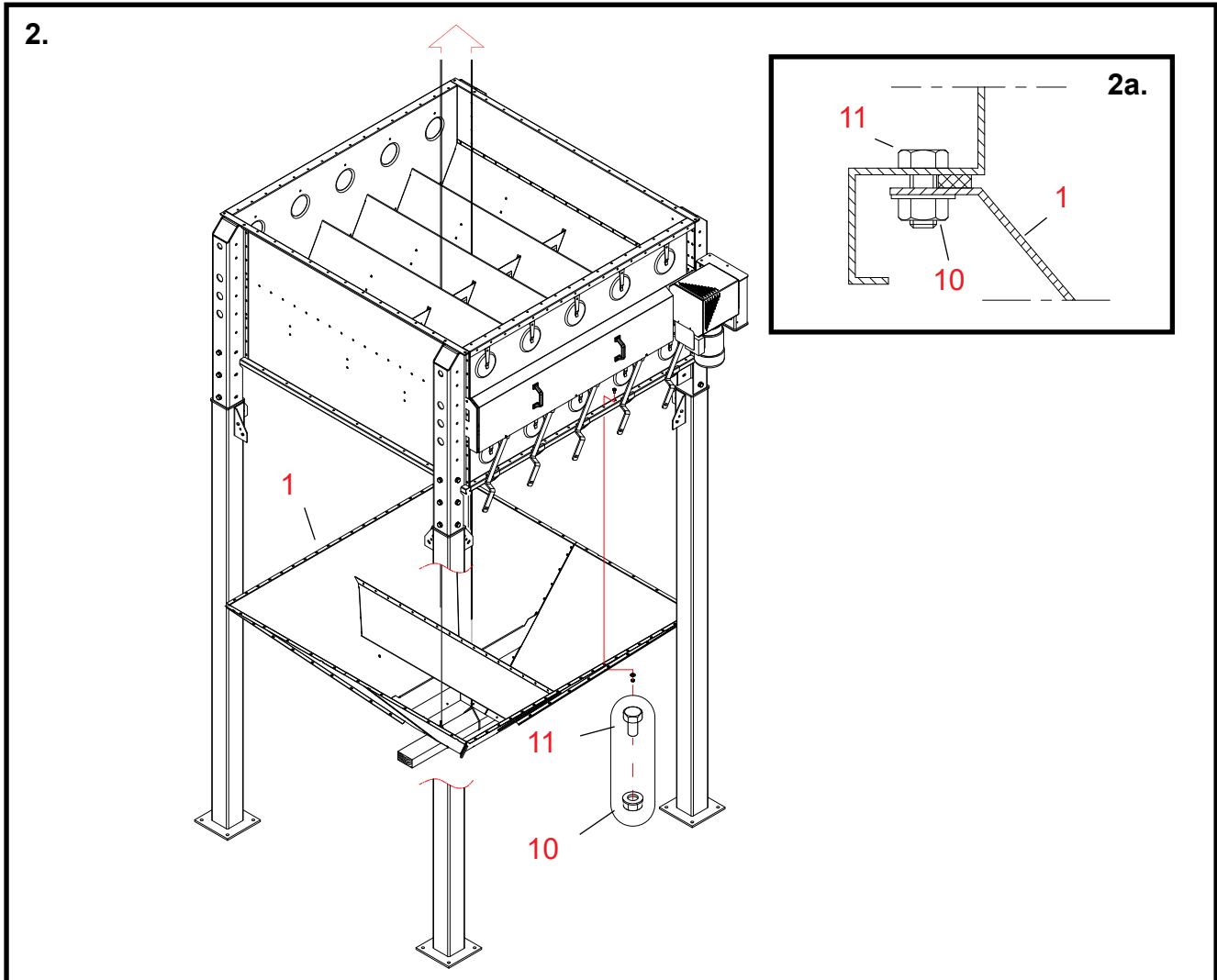
Osat Vaiheiden numerot vastaavat pohjakartion varaosakuvaan viitenumeroita.

* **Käännä pohjakartio niin, että sen kiinnityslaippa on ylöspäin.**

* **Sijoita kartion alle noin 1 m pituinen esim. 50 x 100 mm soiro.**

* **Kiinnitä soiroon, imuharjan molemmille puolille kartion nostovaijerit.**

13 **Kiinnitä tiivistenaukat kartion yläpinnan laippoihin.**
Kiinnitä tiiviste laippojen ruuvireikärievien sisäpuolelle (ks. kuvaa 1a).



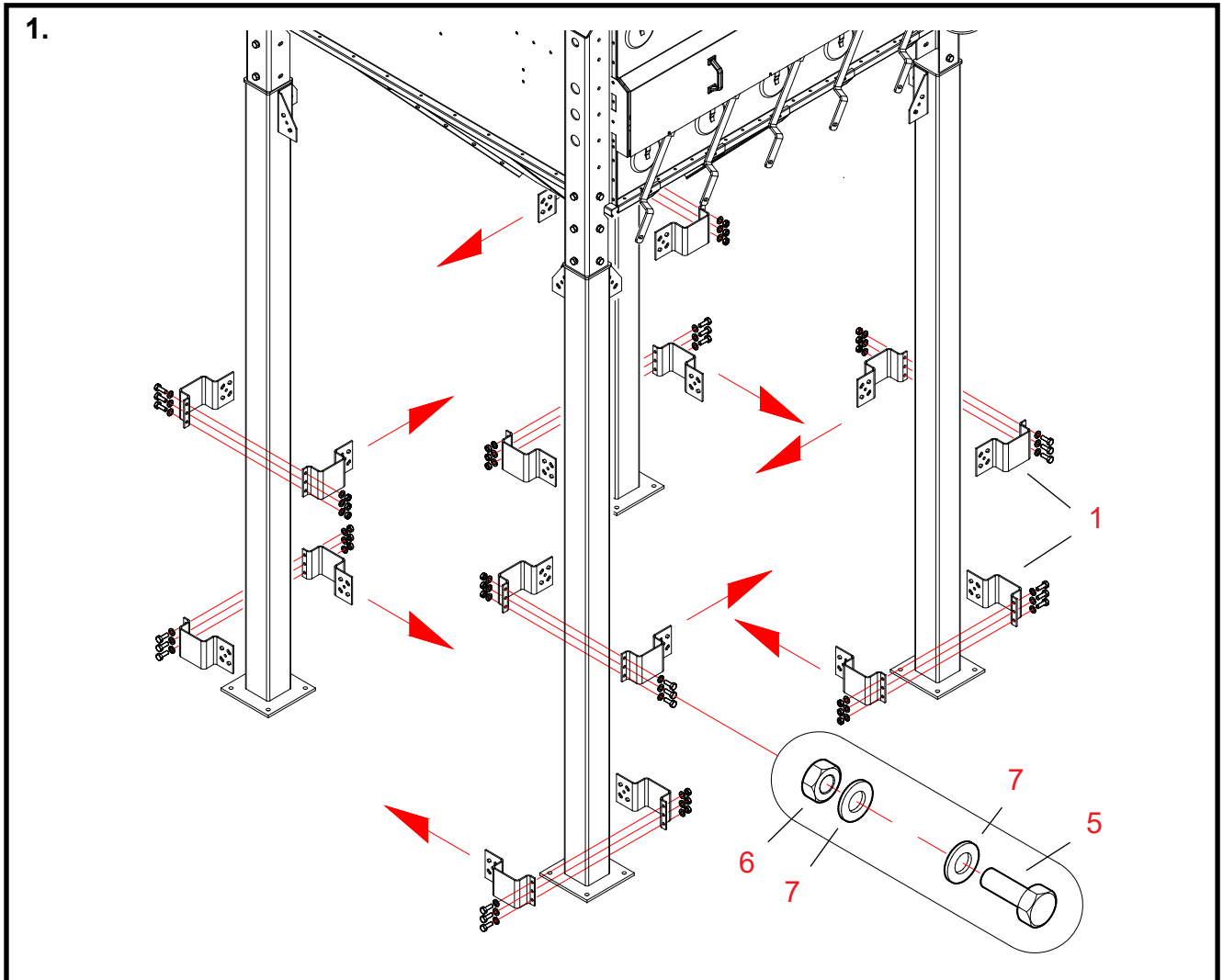
2. Pohjakartion nosto ja kiinnitys

Osat Vaiheiden numerot vastaavat pohjakartion varaosakuvaan viitenumeroita.

Varo vaurioittamasta tiivistenauhoja kartion nostamisen yhteydessä.

- * Siirrä pohjakartio jalustan alle.
- * Nosta kartio jalustan harjojen välistä pujotetuilla vaijereilla.
- * Pujota kartio varoen jatkojalkojen korvakkeiden ohi.
- 1 Nosta pohjakartio kiinni jalustan alapintaan.
- 10, 11 Kiinnitä ruuveilla ja laippamuttereilla (M 8 x 16, 58 kpl).
Katso kuvaa 2a.

Jatkojalkojen vinotukien asennus 2W

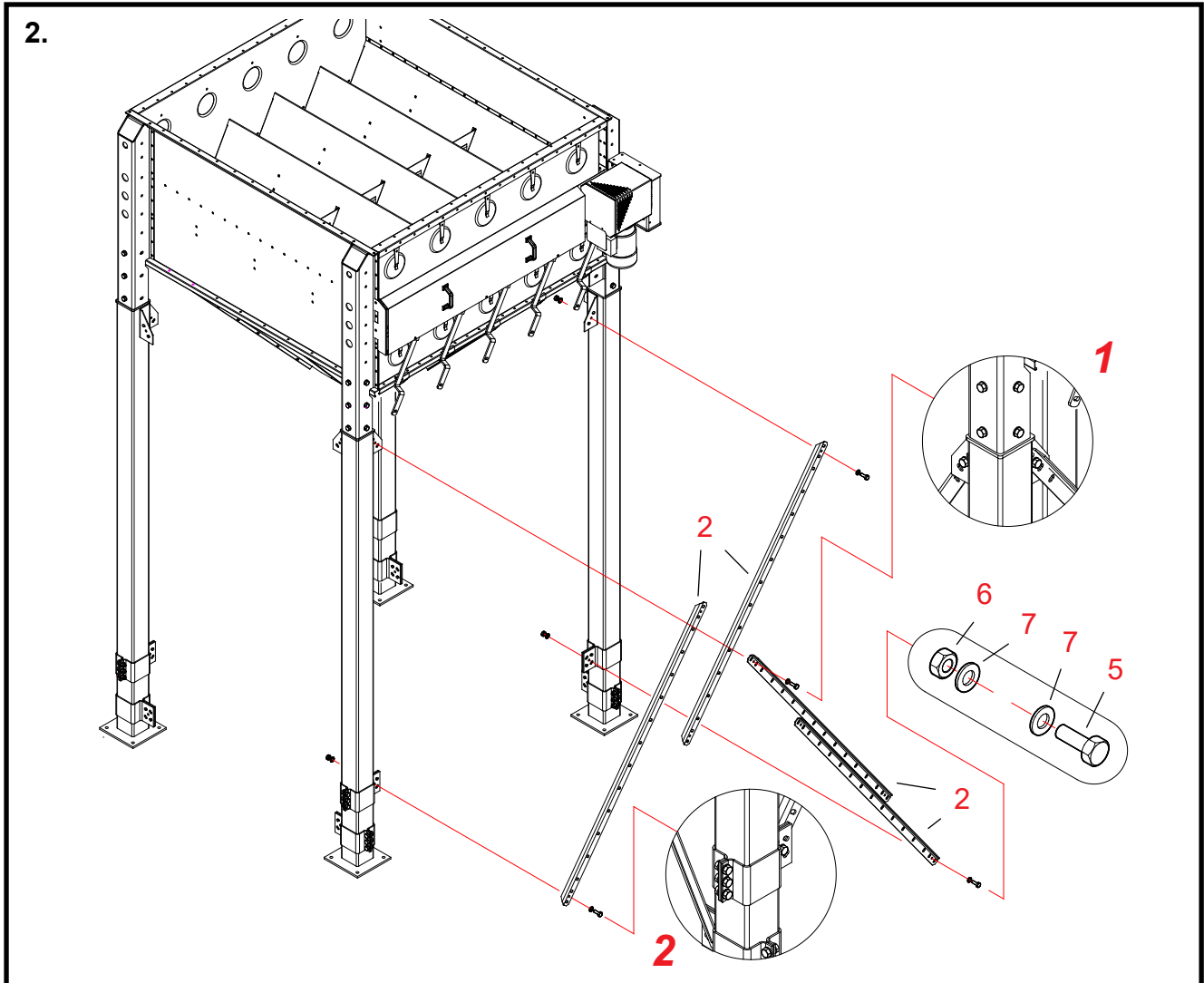


1. Jatkojalkojen liikuteltavien vinotuen kiinnikkeiden asennus

Osat Vaiheiden numerot vastaavat jatkojalkojen vinotukien varaosakuvan viitenumeroita.

1 **Asenna liikuteltavien kiinnikkeiden puolikkaat jatkojalkoihin.**
 Jokaiseen jalkaan tulee kaksi kahdesta puolikkaasta koostuvaa kiinnikettä.
 Tarkista kiinnikkeiden 5-reikäisen laipan suunta kuvasta.

5, 6, 7 **Kiinnitä kiinnikkeet jatkojalkoihin (ruuvit M 12 x 35).**
 Tarkista ruuvien asennussuunta kuvasta.
 Kiinnitä kiinnikkeet tässä vaiheessa vain 3-reikäisestä laipastaan.
 Jätä ruuviliitokset niin löysälle, että voit liikutella kiinnikkeitä jalkojen pintakäsittelyä vahingoittamatta.



2. Jatkojalkojen vinotukien päiden kiinnitys

Osat Vaiheiden numerot vastaavat jatkojalkojen vinotukien varaosakuvaan viitenumeroita.

2 Sijoita jalustan yhden sivun ylä- ja alakorvakkeisiin vinotuen osat.

Valitse vinotukien suunta ja sijoitus kiinnikkeen sivulle kuvien **1** ja **2** mukaan.

5, 6, 7 Kiinnitä vinotuen päät jatkojaloissa oleviin kiinnikkeisiin (ruuvit M 12 x 35).

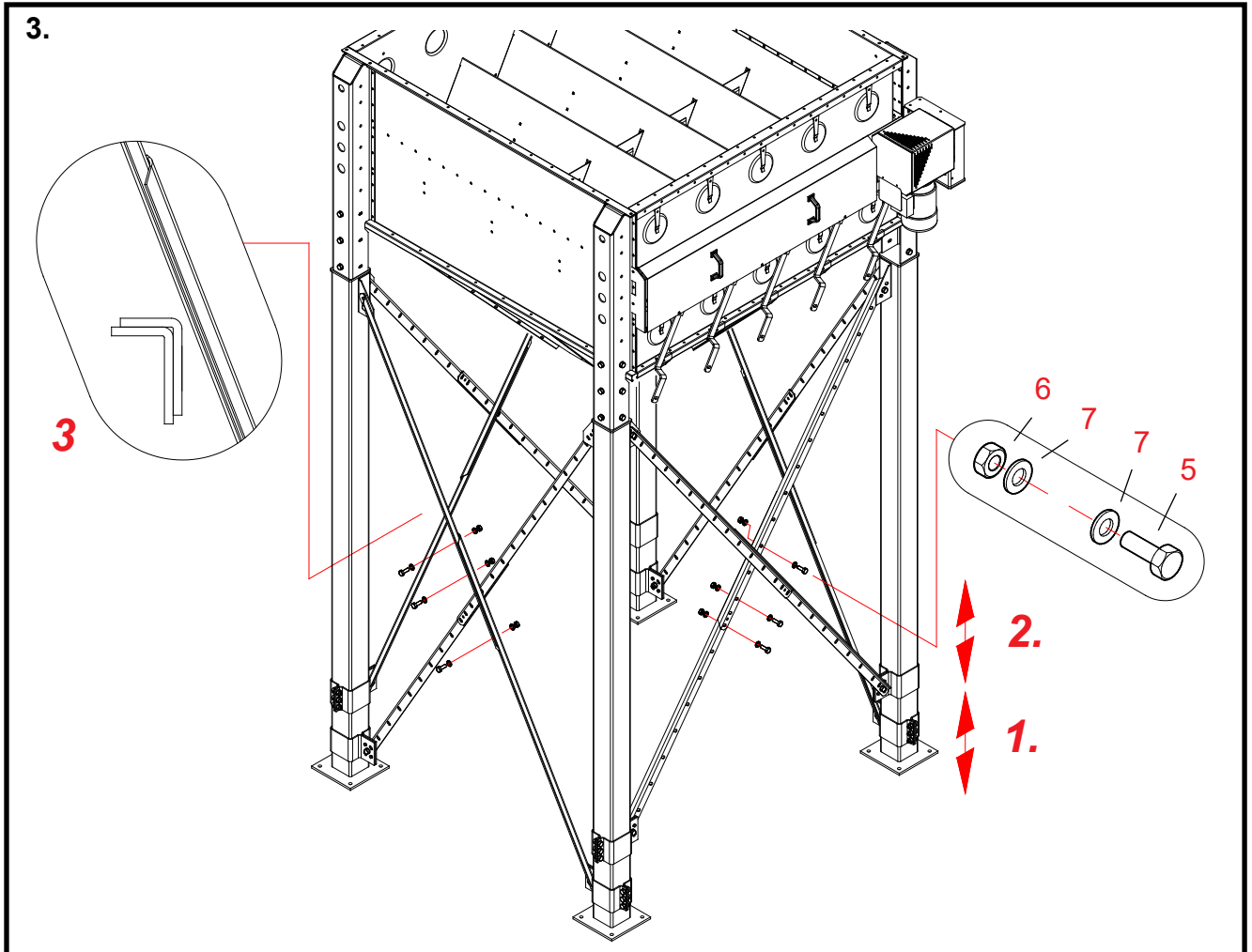
Tarkista ruuvien asennussuunta kuvasta.

Kiinnitä vinotuet tässä vaiheessa kummastakin päästään vain yhdellä ruuvilla.

Asenna ruuvi, laatat ja mutteri tangon ja kiinnikkeen pyöreään reikään.

Älä kiristä ruuviliitoksia lopullisesti.

* **Asenna jalustan kolmelle muulle sivulle vinotuen ylä- ja alaosat samalla tavalla.**



3. Jatkojalkojen vinotukien jatkoskohdan ruuvien asennus

Osat Vaiheiden numerot vastaavat jatkojalkojen vinotukien varaosakuvan viitenumeroita.

Yhdistä ensin jatkojalassa alempiin liikuteltaviin kiinnikkeisiin kiinnittävät tukitangot.

Sijoita vinotukitangon osat kohtakuvan 3 mukaan sisäkkäin.

* **Siirrä vinotukitangon alapään kiinnikettä jatkojalassa.**

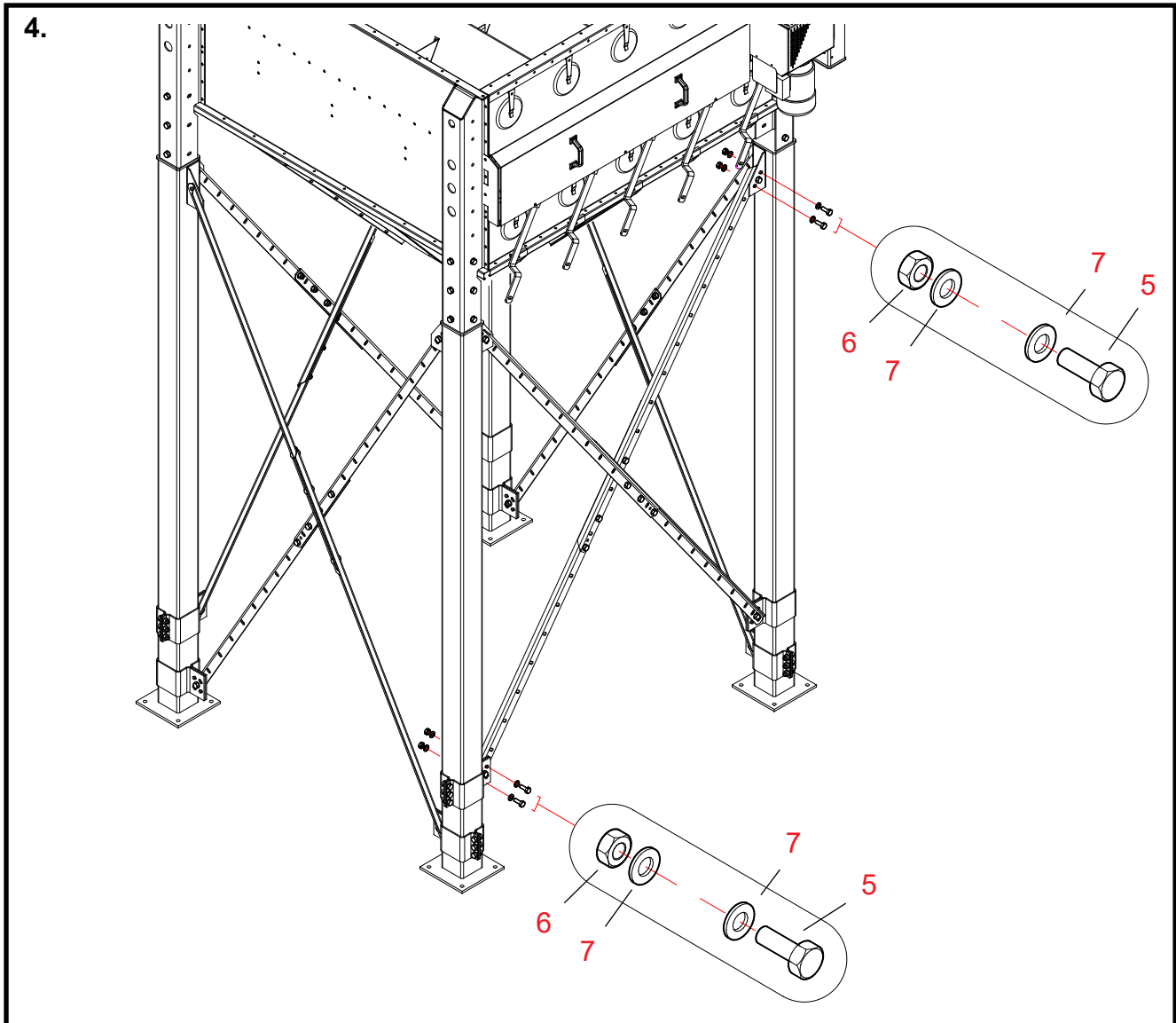
Valitse paikka niin, että saat asennettua ruuvien tukitangon liitoskohdan kolmeen reikään. Säädä vinotukitanko mahdollisimman pitkäksi (alakiinnike mahdollisimman alas).

5, 6, 7 Asenna ja kiristä vinotuen jatkoskohdan ruuvit (3 kpl M 12 x 35).

Tarkista ruuvien asennussuunta kuvasta.

* **Liitä muutkin alempiin kiinnikkeisiin kiinnittävät tukitangot.**

Liitä nyt jatkojalassa ylempiin liikuteltaviin kiinnikkeisiin kiinnittävät tukitangot.



4. Jatkojalkojen vinotukien ylä- ja alapäiden lopullinen kiinnitys

Osat Vaiheiden numerot vastaavat jatkojalkojen vinotukien varaosakuvaan viitenumeroita.

5, 6, 7 **Asenna jokaisen vinotuen ylä- ja alapäähän puuttuvat ruuvit (M 12 x 35).**

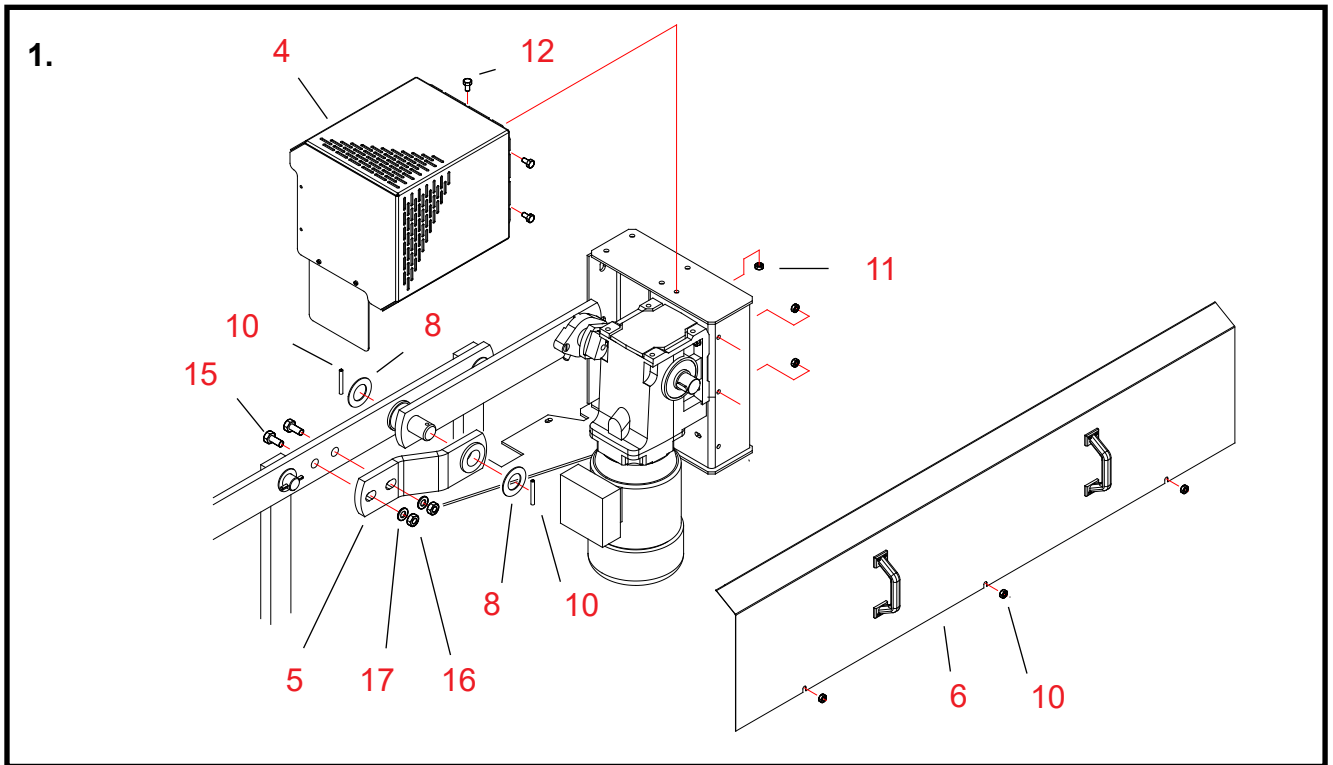
Jokaisen vinotuen ylä- ja alapään pitää olla kiinnitettynä jatkojalan kiinnikkeeseen kolmella ruuvilla, laattoineen ja muttereineen.

* **Kiristä kaikki vinotuen ylä- ja alapään ruuviliitokset.**

Syöttölaitteiston moottorin paikan vaihtaminen

Moottorin paikan vaihtaminen kuivurin jalustan toiseen reunaan on joskus välttämätöntä kuivurirakennuksen tai muun tilavaatimuksen vuoksi.

Tehtaalla kuivurin jalustat kootaan aina moottori oikealle sijoitettuna.



1. Epäkeskon suojan ja välitysvarren irrotus

Osat Vaiheiden numerot vastaavat moottoripetin, syöttölaitteiston ja jalustan kokoonpanon varaosakuvien viitenumeroita.

10 Irrota syöttölaitteiston suojakannen kolme kiinnitysmutteria.

6 Irrota syöttölaitteiston suojakansi.

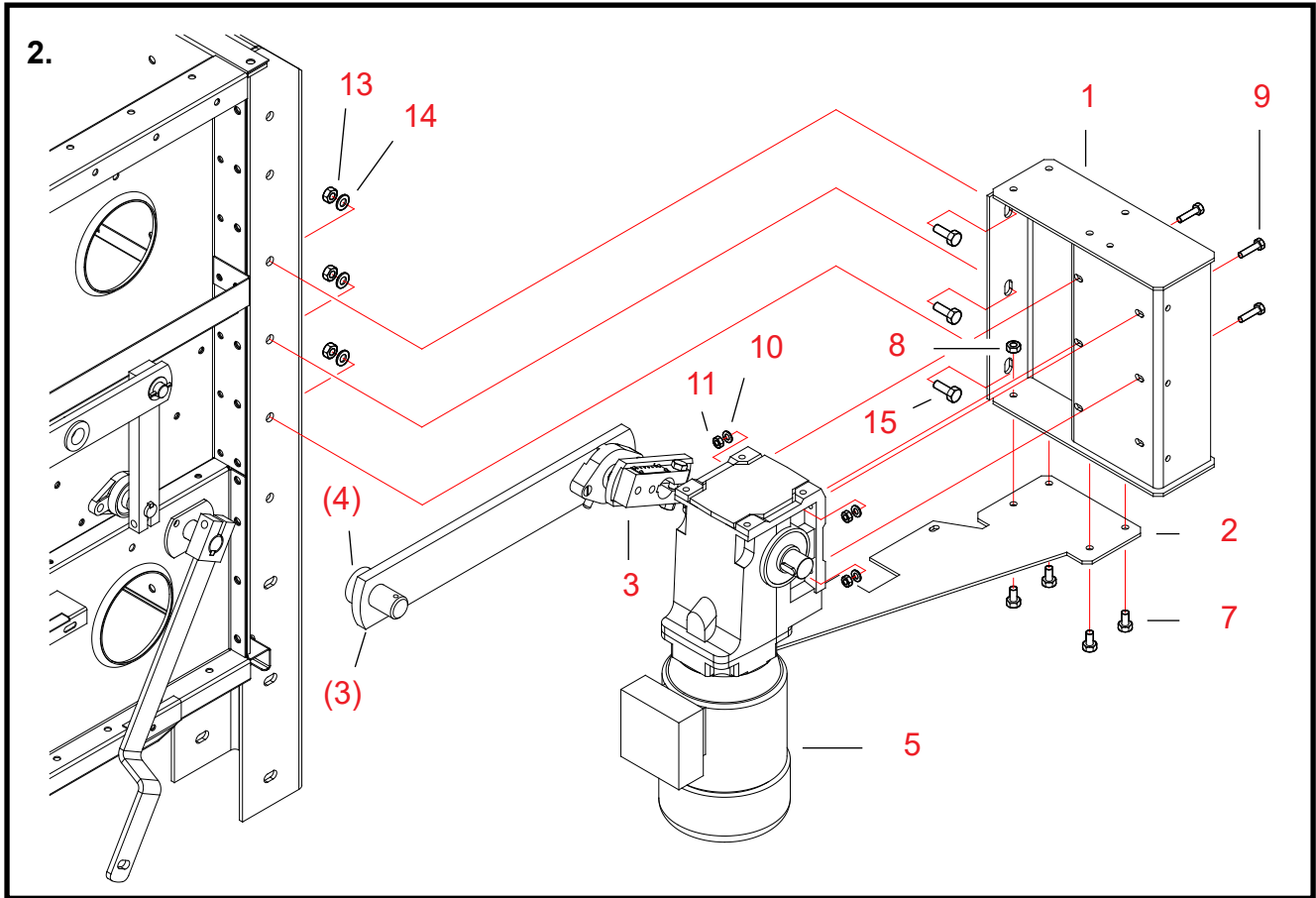
11, 12 Irrota epäkeskon suojan kolme ruuvia muttereineen.

4 Irrota epäkeskon suoja lisäsuojineen moottoripetistä.

8, 10 Irrota syöttölaitteiston välitysvarren akselin molemmista päistä jousisokat ja aluslaatat.

15, 16, 17 Irrota yhdysvarren tukivarren kaksi ruuvia muttereineen ja laattoineen.

5 Irrota yhdysvarren tukivarsi yhdysvarresta ja välitysvarreesta.



2. Moottoripetin moottoreineen irrotus

Osat Vaiheiden numerot vastaavat moottoripetin, syöttölaitteiston ja jalustan kokoonpanon varaosakuvien viitenumeroita.

9, 10, 11 Irrota moottorin neljä ruuvia muttereineen ja laattoineen.

5 Irrota moottori epäkeskoineen ja välitysvarsineen moottoripetistä.

Avusta tarvittaessa kampeamalla välitysvarren (osa 3) akseli irti.

Väliholkki (osa 4) jää välitysvarren akselille.

Nosta irrotettu kokonaisuus sopivalle työskentelyalustalle.

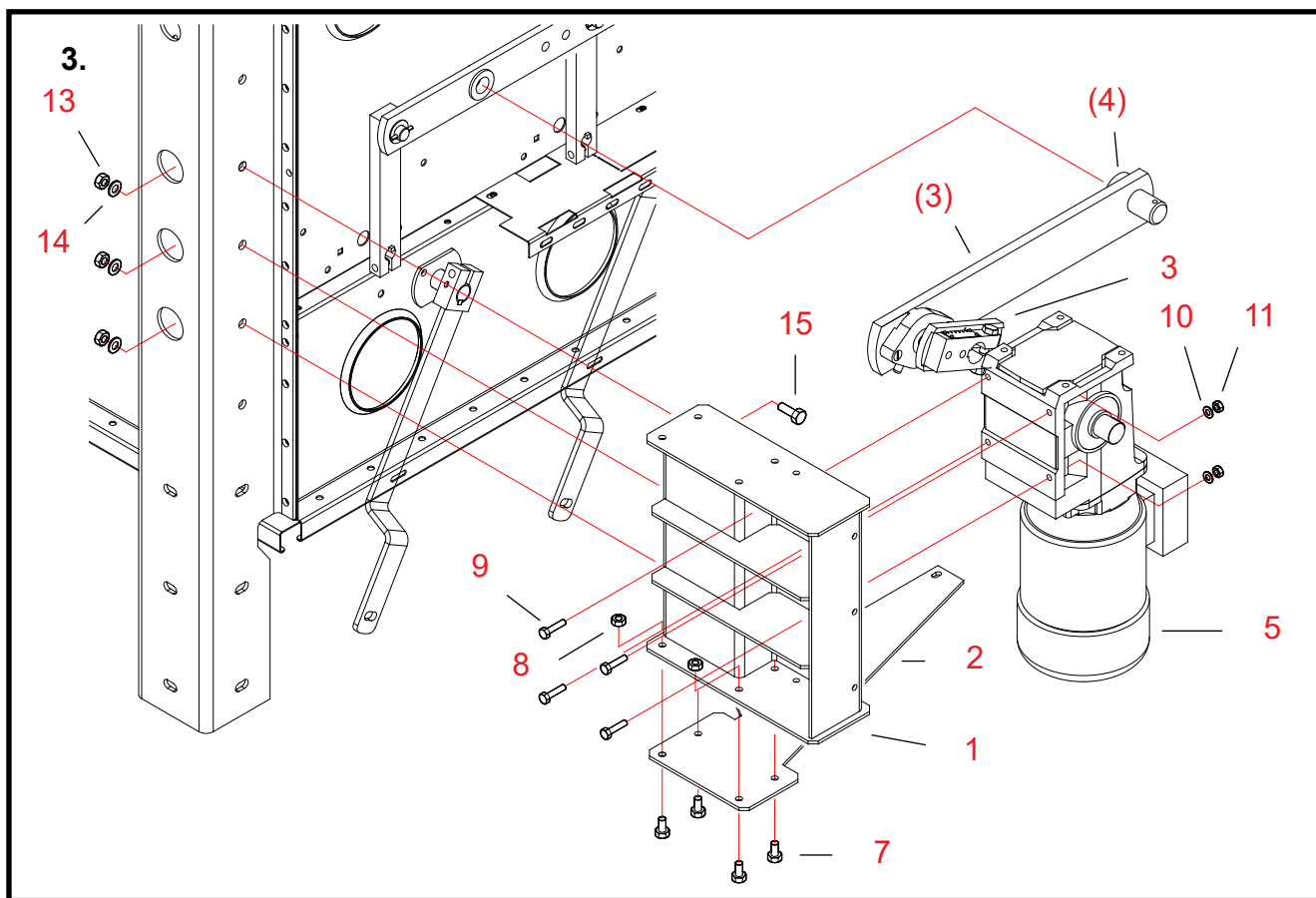
13, 14, 15 Irrota moottoripetin kolme ruuvia muttereineen ja laattoineen.

1 Irrota moottoripeti momenttitukineen kuivurin jalustan jalasta.

7, 8 Irrota momenttituen neljä ruuvia muttereineen.

2 Irrota momenttituki moottoripetistä.

3 Löysää epäkeskon ruuvia ja vedä epäkesko välitysvarsineen irti.



3. Moottoripetin moottoreineen asennus

Osat Vaiheiden numerot vastaavat moottoripetin, syöttölaitteiston ja jalustan kokoonpanon varaosakuvien viitenumeroita.

2 Asenna momenttituki moottoripetiin.

7, 8 Kiinnitä momenttituki ruuveilla ja muttereilla (M 10 x 20, 4 kpl).

1 Sijoita moottoripeti momenttitukineen kuivurin jalustan jalkaan.

13, 14, 15 Kiinnitä moottoripeti ruuveilla, laatoilla ja muttereilla (M 12 x 35, 3 kpl).

Tarkista, että moottorin akselin nyt käyttöön tulevassa päässä on kiila.

3 Asenna epäkesko moottorin akselille.

Työnnä epäkesko akselille niin pitkälle, kuin se menee.

Kiristä epäkeskon ruuvi.

5 Sijoita moottori epäkeskoineen ja välitysvarsineen moottoripetiin.

Tarkista, että väliholkki (osa 4) on välitysvarren akselilla.

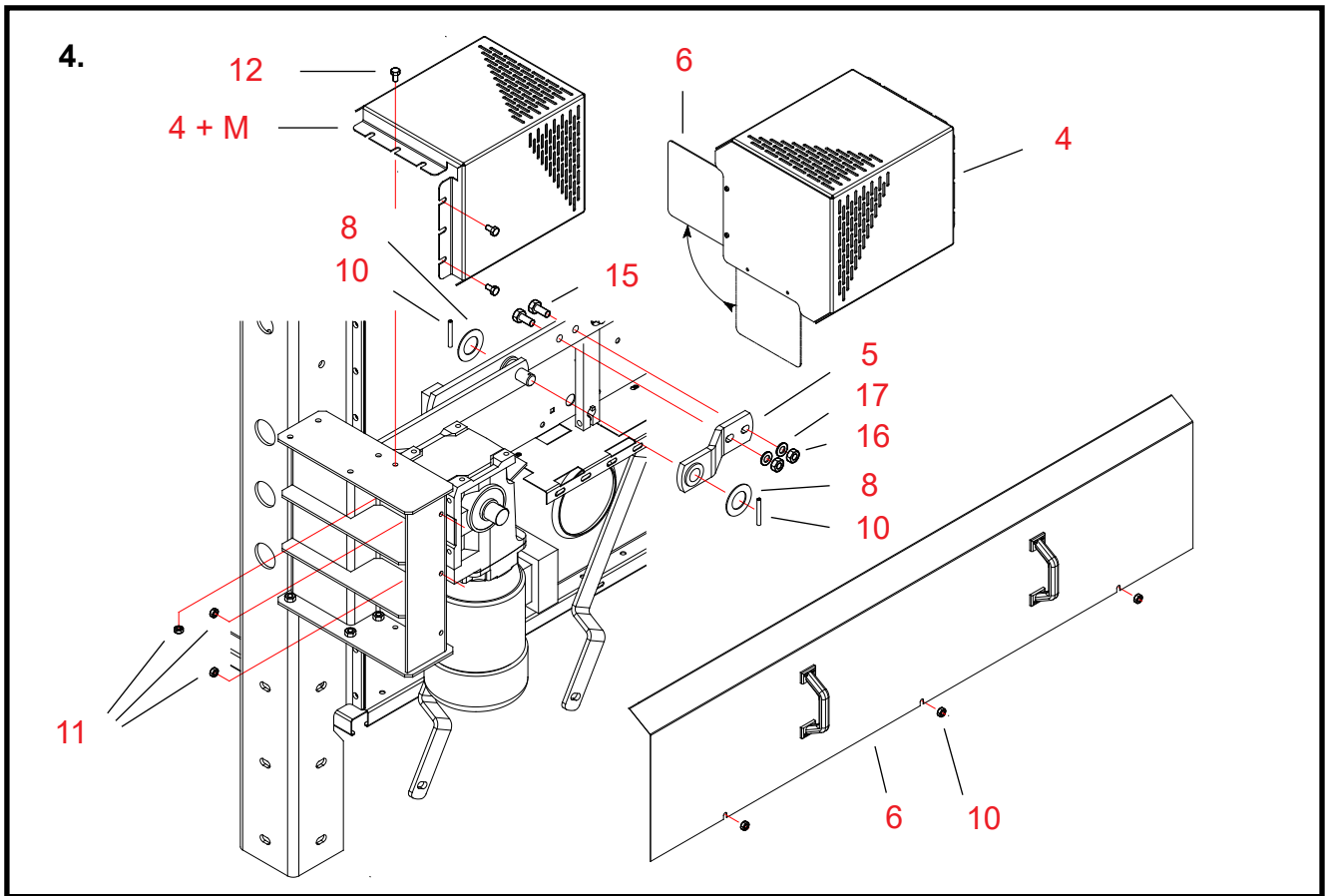
Kohdista välitysvarren (osa 3) akseli yhdysvarren laakeriholkkiin.

9, 10, 11 Kiinnitä moottori petiin ruuveilla, laatoilla ja muttereilla (M 8 x 35, 4 kpl).



Jalusta

Antti WM06



4. Epäkeskon suojan ja välitysvarren asennus

Osat Vaiheiden numerot vastaavat moottoripetin, syöttölaitteiston ja jalustan kokoonpanon varaosakuvien viitenumeroita.

5 Asenna yhdysvarren tukivarsi yhdysvarteen ja välitysvarteen.

15, 16, 17 Kiinnitä yhdysvarren tukivarsi ruuveilla, laatoilla ja muttereilla (M 12 x 40, 2 kpl).

8, 10 Asenna syöttölaitteiston välitysvarren akselin molempiin päihin jousisokat ja aluslaatat.

6 Siirrä epäkeskon lisäsuoja toiseen kiinnityspaikkaansa epäkeskon suojassa.
Katso lisäsuojan uusi asento kuvasta.

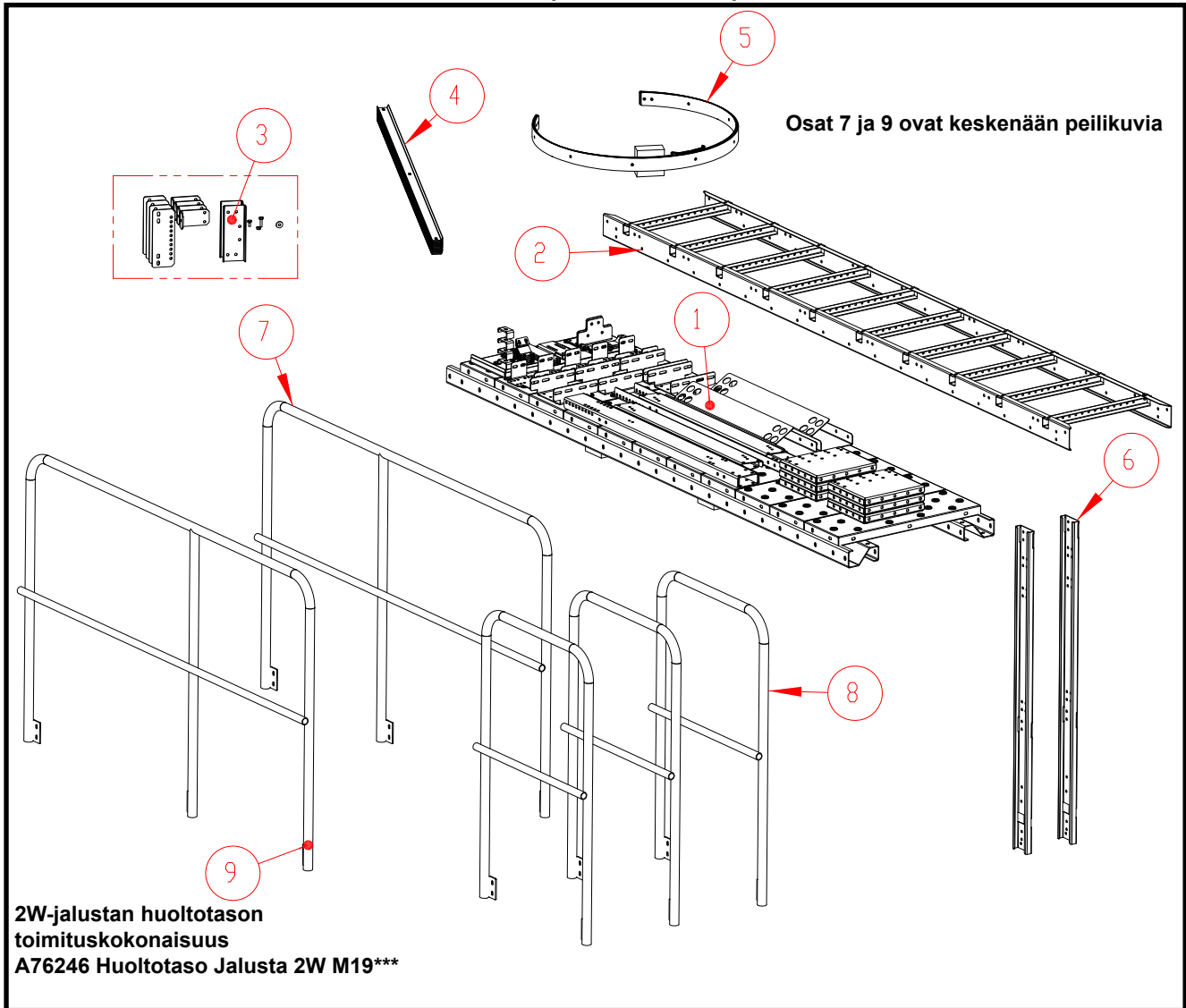
4 Asenna epäkeskon suoja lisäsuojineen moottoripetiin.

11, 12 Kiinnitä epäkeskon suoja ruuveilla ja muttereilla (M 8 x 16, 3 kpl).

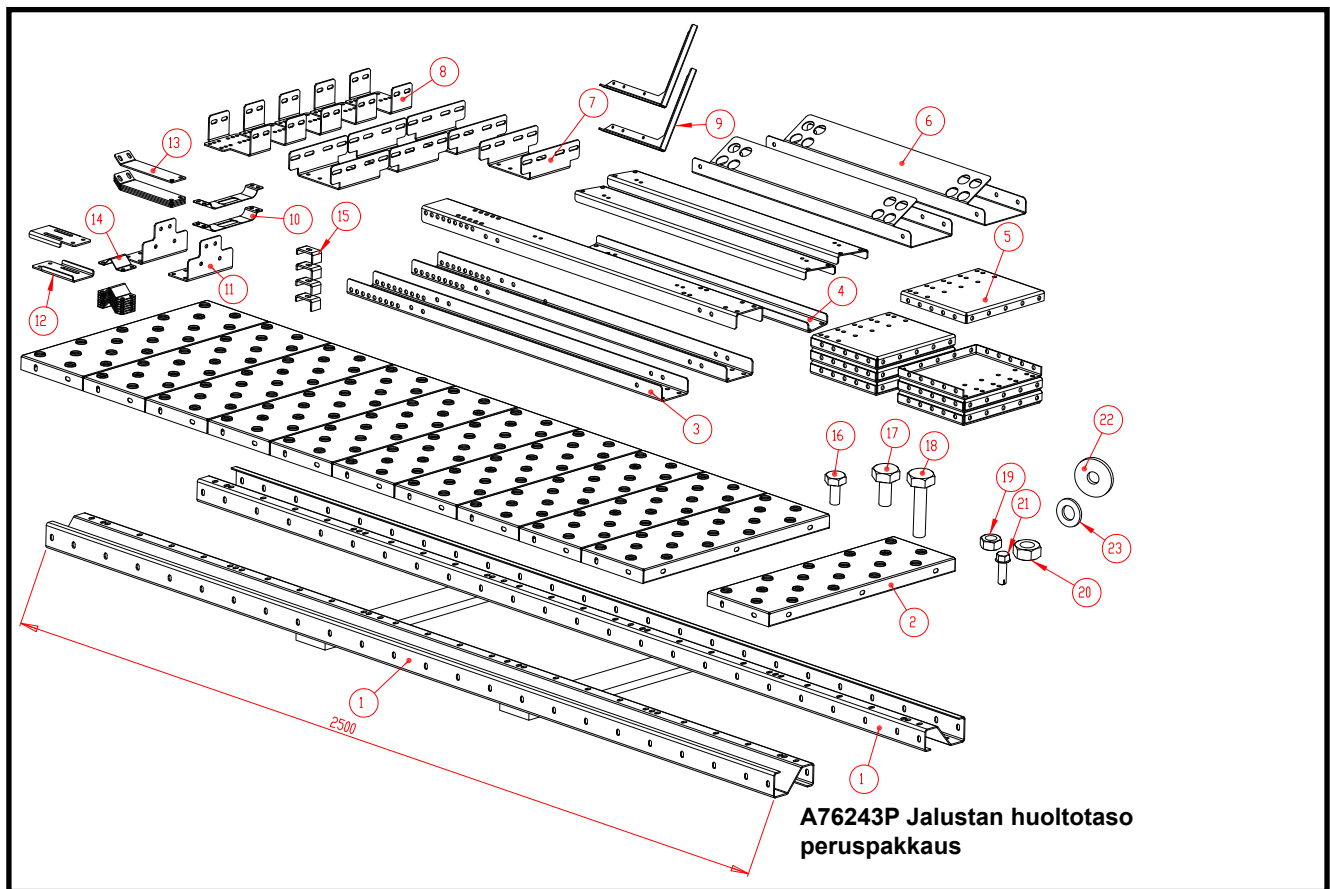
6 Asenna syöttölaitteiston suojakansi.

10 Kiinnitä syöttölaitteiston suojakansi muttereilla (M 8, 3 kpl).

Jalustan huoltotason rakenne 2W (lisävaruste)



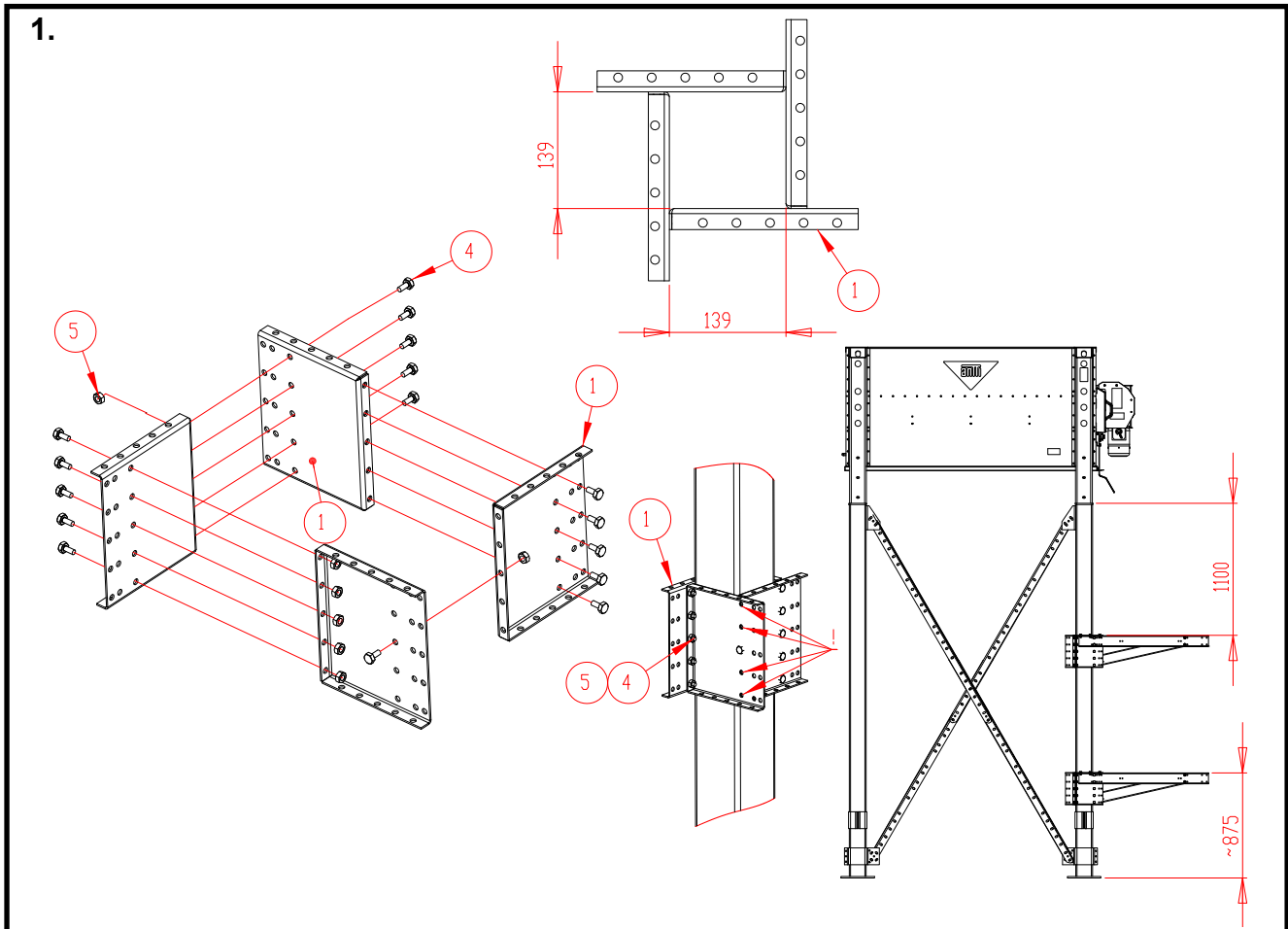
Osa	Nimike	Nimitys	KPL	Massa
1	A76243P	HUOLTOTASO JALUSTA PERUSPAKKAUS M19	1	119,11
2	A76224	PAK TIKAS L=2900 M19	1	16,94
3	A76251	PAK TIKAS TARVIKELAATIKKO M19	1	3,38
4	A76250	PAK TIKAS SELKÄJOHDE PAKKAUS M19	1	13,92
5	A76249	PAK TIKAS SUOJAKAARIPAKKAUS M19	1	9,36
6	A76253	PAK TIKAS YLÄPOISTUMISJOHDE M19	2	2,71
7	A76206	KAIDE-ELEMENTTI L 1773 A M19	1	12,46
8	A76208	KAIDE-ELEMENTTI L 671 M19	3	6,49
9	A76207	KAIDE-ELEMENTTI L 1773 B M19	1	12,46



Osa	Nimike	Nimitys	KPL	Massa
1	A71919	Z-PALKKI L=2500 WM06	2	17,58
2	A71545	ELEV TASOELEMENTTI 215 X 635 X 35	11	2,35
3	A71962	HUOLTOTASO JALUSTA ORSI L=1070 WM06	3	3,97
4	A76244	HUOLTOTASO JALUSTA TUKI M19	3	2,31
5	A71963	HUOLTOTASO JALUSTA PANTA 225X268 WM06	12	1,69
6	A71949	HUOLTOTASO JALUSTA PÄÄTYPALKKI L=750 WM06	2	3,37
7	A76220	HUOLTOTASO JALUSTA KIINNIKE M19	4	0,94
8	A76221	HUOLTOTASO JALUSTA KIINNIKE M19	5	0,47
9	A76214	KAIDE NURKKATUKI M19	2	0,38
10	A76216	KAIDE PANTAKIINNIKE M19	3	0,09
11	A76239	HUOLTOTASO JALUSTA TIKAS KIINNIKE	2	0,48
12	A76240	HUOLTOTASO JALUSTA TIKAS KIINNIKE	2	0,29
13	A76241	HUOLTOTASO JALUSTA TIKAS KIINNIKE	4	0,24
14	A76242	KIINNIKELEVY KAIDEPUTKEEN M19	8	0,08
15	400282	YLÄSÄILIÖ KANN.KIINN KANTEEN MEGA	4	0,08
16	101810	RUUVI 6K ZN 8.8 8X16 DIN933	74	0,01
17	102200	RUUVI 6K ZN 8.8 10X20 DIN933	175	0,02
18	102250	RUUVI 6K ZN 8.8 10X40 DIN933	5	0,01
19	110540	MUTTERI M8 ZN 8 DIN934	74	0,01
20	110560	MUTTERI M10 ZN 8 DIN934	179	0,01
21	107523	RUUVI LEVY ITSEP 6K 5,5X19 ZN DIN7504-K	12	0,01
22	111563	ALUSLAATTA KORI M10 D34/D11X3 DIN440R ZN	23	0,01
23	111550	ALUSLAATTA ZN M10 DIN 125	46	0,01

Jalustan huoltotason asennus 2W (lisävaruste)

"Ohjekuvista on piilotettu jalustan pohjakartio, jotta kuvien luettavuus on selkeämpi



Kokoa hoitotason kannattimen pannat (osista 1) jalustan kahden jatkojalan ympärille.

Kokoa panta kumpaankin syöttölaitteiston puoleiseen jalustan jatkojalkaan (Ylempänä olevat pannat). Kokoa yksi panta myös alemmas jalkaan joka on lähellä huoltotason tikkaiden puoleista päätä.

Sijoita ylempänä olevien pantojen yläreunat 1100 mm:n etäisyydelle jalustan jalan alapäästä.

Sijoita alempana olevan pannan yläreuna n. 875 mm:n etäisyydelle jalustan jatkojalan alapäästä.

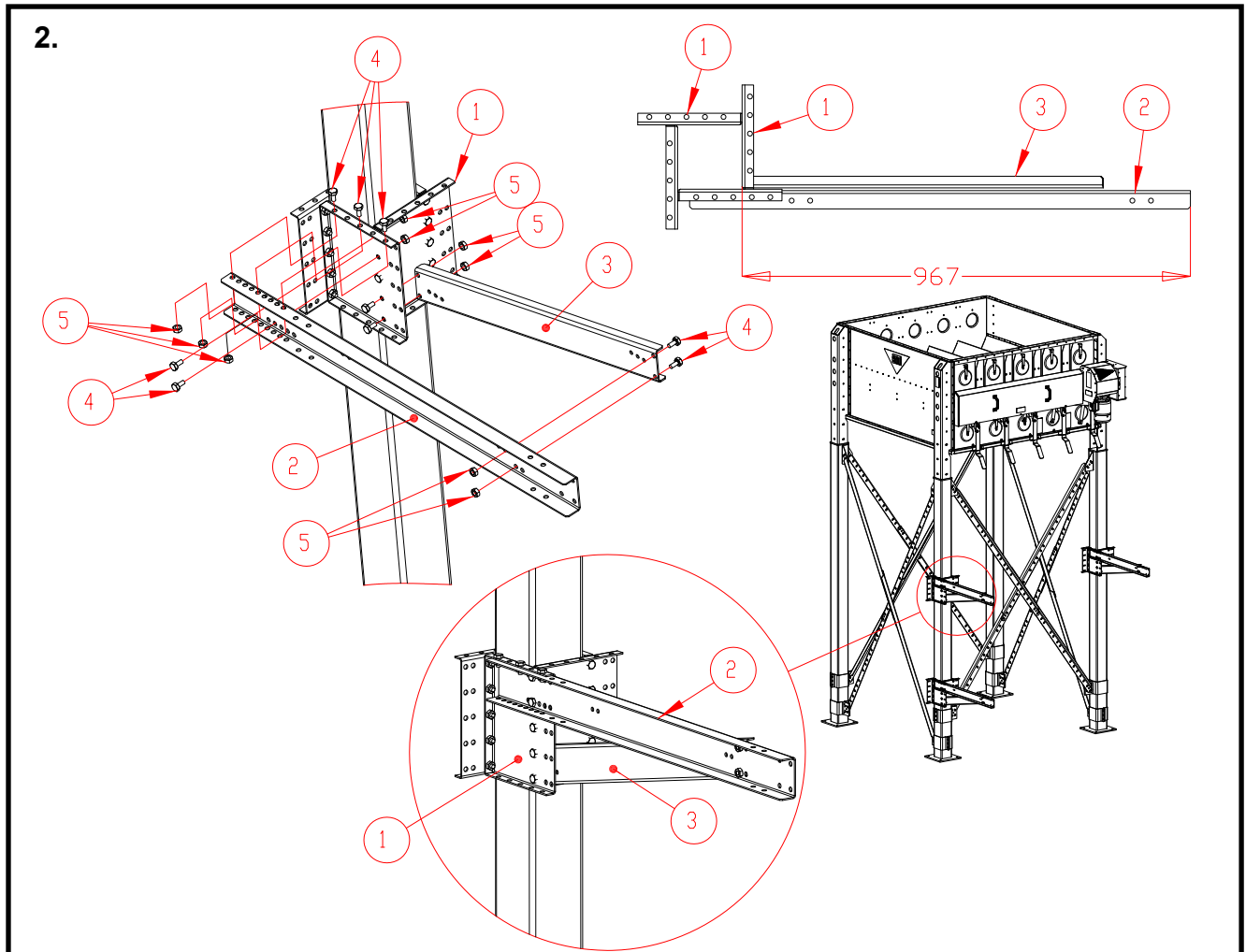
Kiinnitä pantojen osat ruuveilla ja muttereilla (M 10 x 20, 16 kpl / kokoonpano).

Kokoa 2W kuivuriin pannat sisempiä ruuvireikäreivejä käyttäen (pannan aukko 139 x 139 mm).

Huomaa, että tässä työvaiheessa pannoista jätetään yhdeltä sivulta neljä ruuvia asentamatta (Kohdat merkitty kuvaan huutomerkillä).

Em. ruuvien alle kiinnittyvät myös orsi ja vinotukiosat (osat 2 ja 3). Em. ruuvit asennetaan vasta seuraavassa työvaiheessa. (kts.seuraava sivu)

Osa	Nimike	Nimitys
1	A71963	HUOLTOTASO JALUSTA PANTA 225X268 WM06
2	A71962	HUOLTOTASO JALUSTA ORSI L=1070 WM06
3	A76244	HUOLTOTASO JALUSTA TUKI M19
4	102200	RUUVI 6K ZN 8.8 10X20 DIN933
5	110560	MUTTERI M10 ZN 8 DIN934



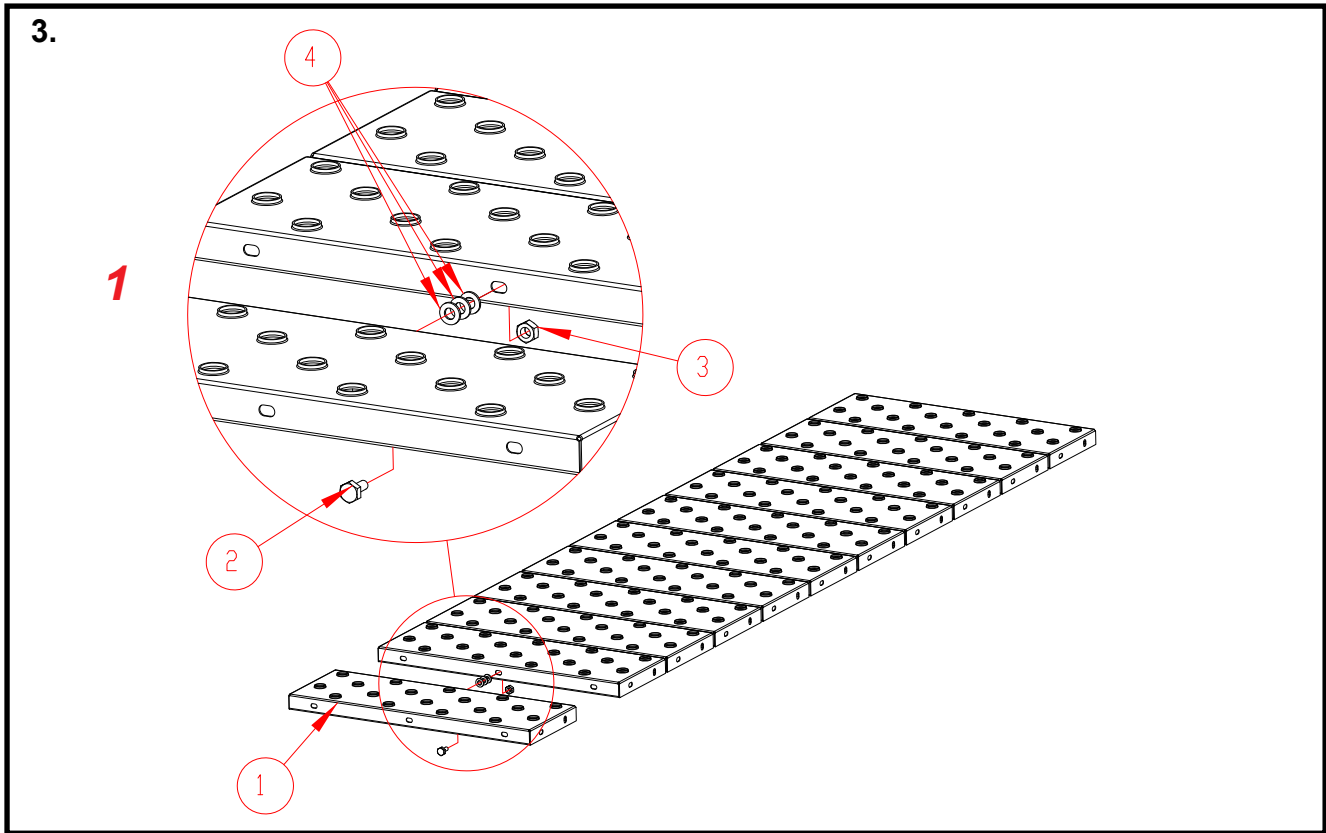
Huoltotason kannattimien orren ja sen tuen asentaminen 2W

Sijoita hoitotason kannattimien orret (osat 2) kannattimien pantoihin. Sijoita orret niin, että etäisyys orren päästä jatkojalan putkeen on 967 mm.

Kiinnitä orret pantoihin ruuveilla ja muttereilla (M 10 x 20, 5 kpl / orsi).

Sijoita hoitotason kannattimien tuet (osat 3) kuvan mukaiseen asentoon.

Kiinnitä tuet pantoihin ja orsiin ruuveilla ja muttereilla (M 10 x 20, 4kpl / tuki).



Osa	Nimike	Nimitys
1	A71545	ELEV TASOELEMENTTI 215 X 635 X 35
2	102200	RUUVI 6K ZN 8.8 10X20 DIN933
3	110560	MUTTERI M10 ZN 8 DIN934
4	111550	ALUSLAATTA M 10 DIN125 ZN

Tasoelementtien kokoaminen 2W

Kokoa kaikki 11 kpl tasoelementtiä (A71545) ensin yhteen.

Jalustan huoltotasopakkaus A76243P sisältää 11 kpl tasoelementtejä.

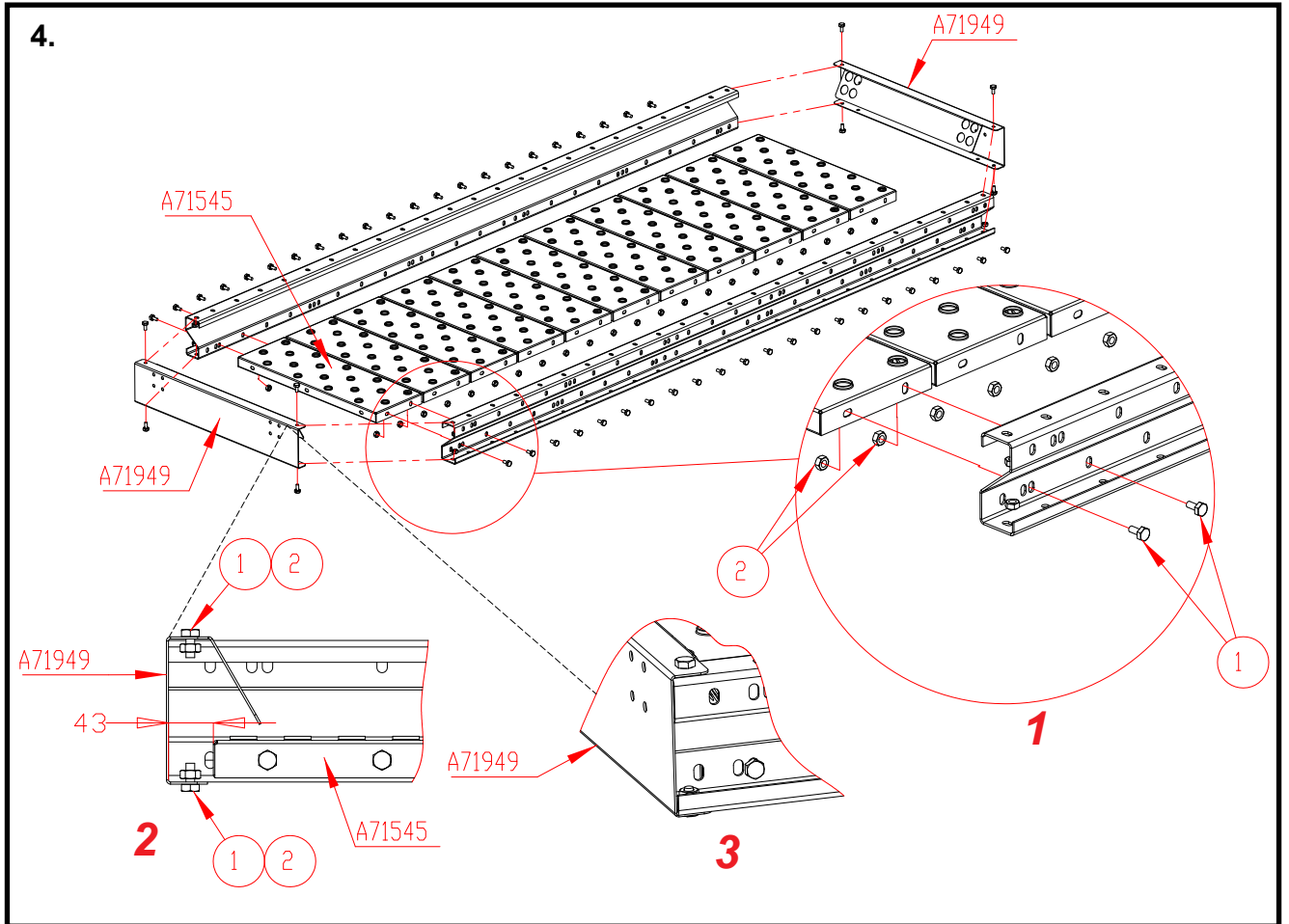
Kiinnitä tasoelementit toisiinsa ruuvilla ja mutterilla (M 10 x 20, 1 ruuvi / elementtien sauma).

Asenna elementtien pitkien sivujen keskimmäisiin ruuvireikiin M 10 x 20 ruuvi ja M 10 mutteri.

Asenna elementtien saumaan lisäksi 3kpl M 10 aluslevyjä elementtien väliin jotta saadaan elementtien jako sopivaksi

Katso kohtakuvaa 1.

Tasoelementtien kiinnitysruuvien lopullinen kiristys kannattaa suorittaa vasta sen jälkeen kun tasoelementit on liitetty Z-palkkeihin. (kts. vaihe "Z-palkkien ja päätypalkkien asentaminen huoltotasoon 2W") s.45



Osa	Nimike	Nimitys
1	102200	RUUVI 6K ZN 8.8 10X20 DIN933
2	110560	MUTTERI M10 ZN 8 DIN934

Z-palkkien ja päätypalkkien asentaminen huoltotasoon 2W

Asenna Z-palkki (A71919) huoltotason kumpaankin sivuun.

Tarkista tasoelementtien ja Z-palkkien keskinäinen asento kohtakuvista 1 ja 2.

Kiinnitä Z-palkit tasoelementti-kokoonpanon sivuihin.

Suorita kiinnitys kahdella ruuvilla ja mutterilla (M 10 x 20) jokaisen tasoelementin kummastakin päästä.

Asenna päätypalkki (A71949) huoltotason kumpaankin päähän.

Tarkista päätypalkin ja Z-palkin keskinäinen asento kohtakuvista 2 ja 3.

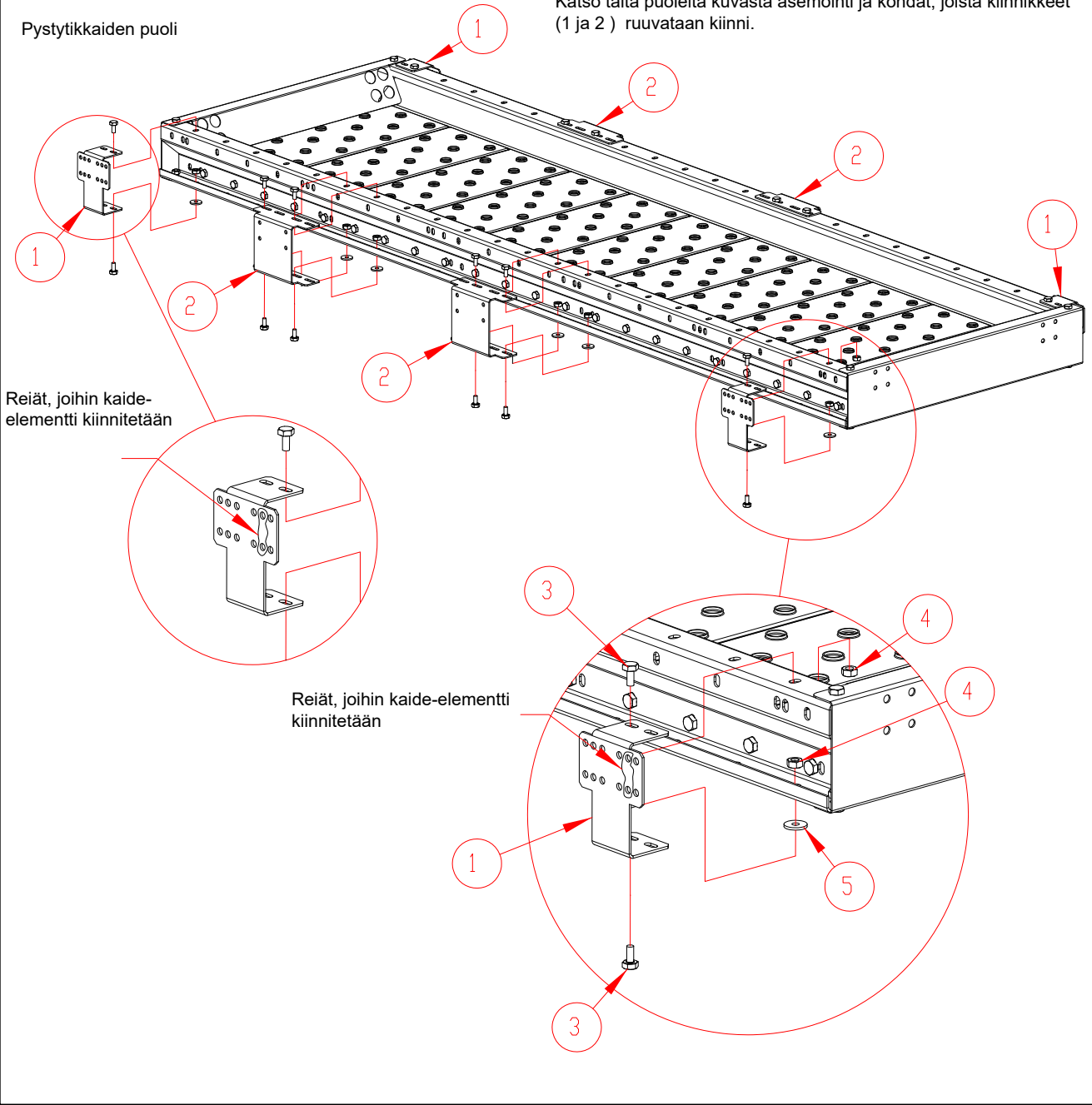
Kiinnitä päätypalkit Z-palkkien päihin.

Suorita kiinnitys kahdella ruuvilla ja mutterilla (M 10 x 20) päätypalkin kummastakin päästä.

5.

Pystytikkaiden puoli

Katso tältä puolelta kuvasta aseointi ja kohdat, joista kiinnikkeet (1 ja 2) ruuvataan kiinni.



Reiät, joihin kaide-elementti kiinnitetään

Reiät, joihin kaide-elementti kiinnitetään

Osa	Nimike	Nimitys
1	A76221	HUOLTOTASO JALUSTA KIINNIKE M19
2	A76220	HUOLTOTASO JALUSTA KIINNIKE M19
3	102200	RUUVI 6K ZN 8.8 10X20 DIN933
4	110560	MUTTERI M10 ZN 8 DIN934
5	111563	ALUSLAATTA KORI M10 D34/D11X3 DIN440R ZN



Kaide-elementtien kiinnityslevyjen asennus

Asenna kiinnikelevyt (osat 1 ja 2) tarkasti kuvan mukaisille paikoilleen.

Katso oikeat paikat kuvasta laskemalla Z-palkin reiät, jotka jäävät kiinnikeiden väleihin.

Laita kiinnikelevyn ja Z-palkin alareunan väliin korialuslevy (osa 5) jokaiseen ruuviliitokseen.

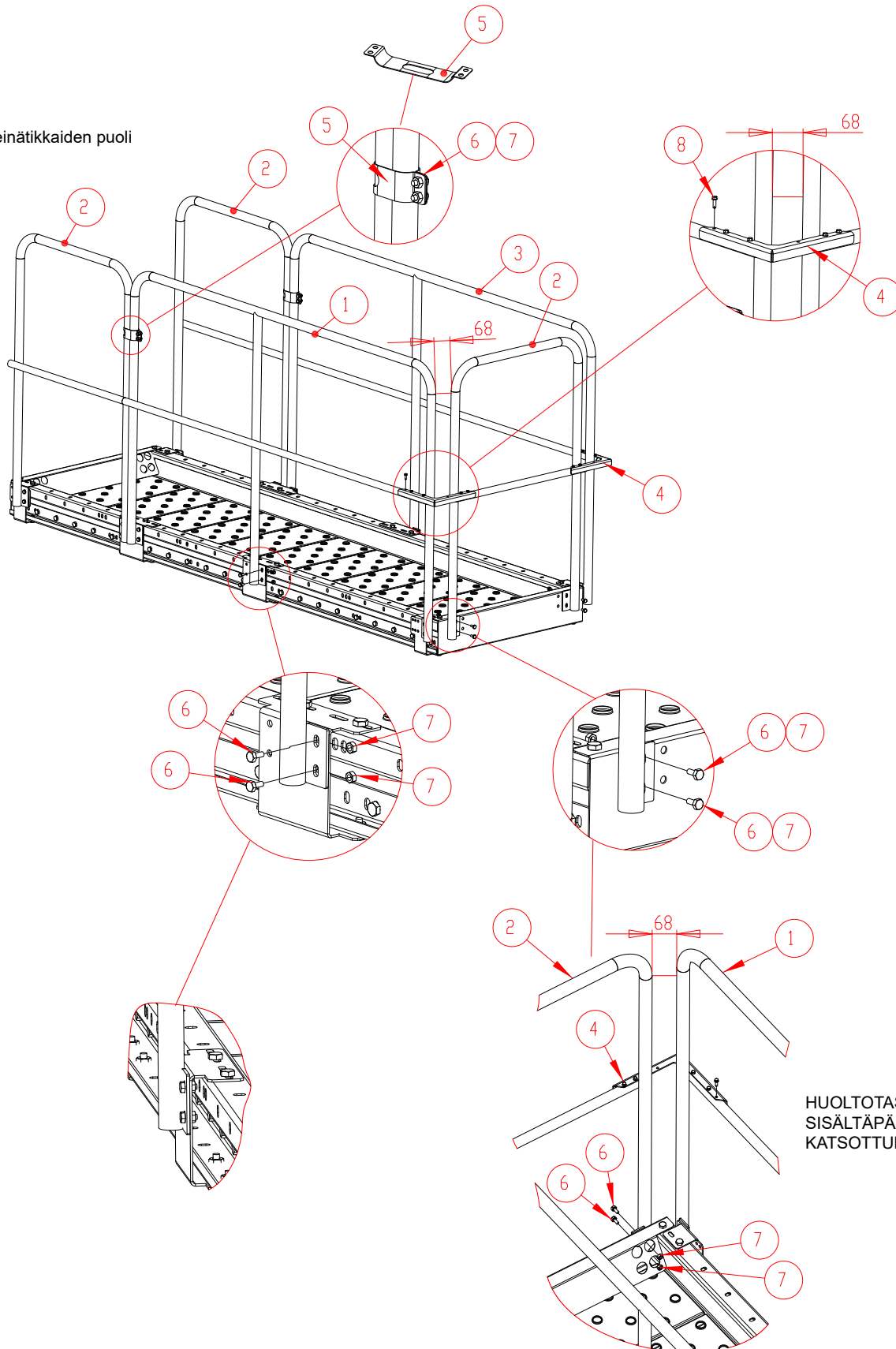
Kiinnitä kiinnikelevyt M10x25 ruuvein ja M10 mutterein.

Leveämpiin kiinnikkeisiin tulee yhteensä 4kpl ruuveja/kiinnike ja kapeampiin 2kpl ruuveja/kiinnike. Kapeammassa kiinnikkeessä toiset kiinnitysreiät jäävät siis tyhjäksi.

Kiinnikelevyjen kiinnitysruuvien lopullinen kiristys kannattaa tehdä vasta sen jälkeen kun olet kiinnittänyt kaiteet kiinnikkeisiin. (kts. seuraava työvaihe) koska silloin kiinnikelevyjä voi vetää Z-profiilista hieman ulospäin (niin paljon kuin pitkät reiät antavat liikkumavaraa). Kiinnikelevyjen vetäminen tilapäisesti kauemmas Z-profiilista antaa enemmän tilaa asentaa kaiteiden kiinnitysruuveja.

6.

Seinätkkaiden puoli



HUOLTOTASO
SISÄLTÄPÄIN
KATSOTTUNA



Osa	Nimike	Nimitys
1	A76206	KAIDE-ELEMENTTI L 1773 A M19
2	A76208	KAIDE-ELEMENTTI L 671 M19
3	A76207	KAIDE-ELEMENTTI L 1773 B M19
4	A76214	KAIDE NURKKATUKI M19
5	A76216	KAIDE PANTAKIINNIKE M19
6	101810	RUUVI 6K ZN 8.8 8X16 DIN933
7	110540	MUTTERI M8 ZN 8 DIN934
8	107523	RUUVI LEVY ITSEP 6K 5,5X19 ZN DIN7504-K

Huoltotason kaiteiden asennus

Tässä ohjeessa on esitetty asennus järjestys siten että ensin asennetaan kaiteet huoltotasoon ja vasta sen jälkeen huoltotaso nostetaan paikoilleen kannatusorsille. Jos asennuskohde on ahdas niin saattaa olla tarpeellista kiinnittää huoltotaso kannatusorsilleen ja asentaa vasta sitten kaiteet paikoilleen.

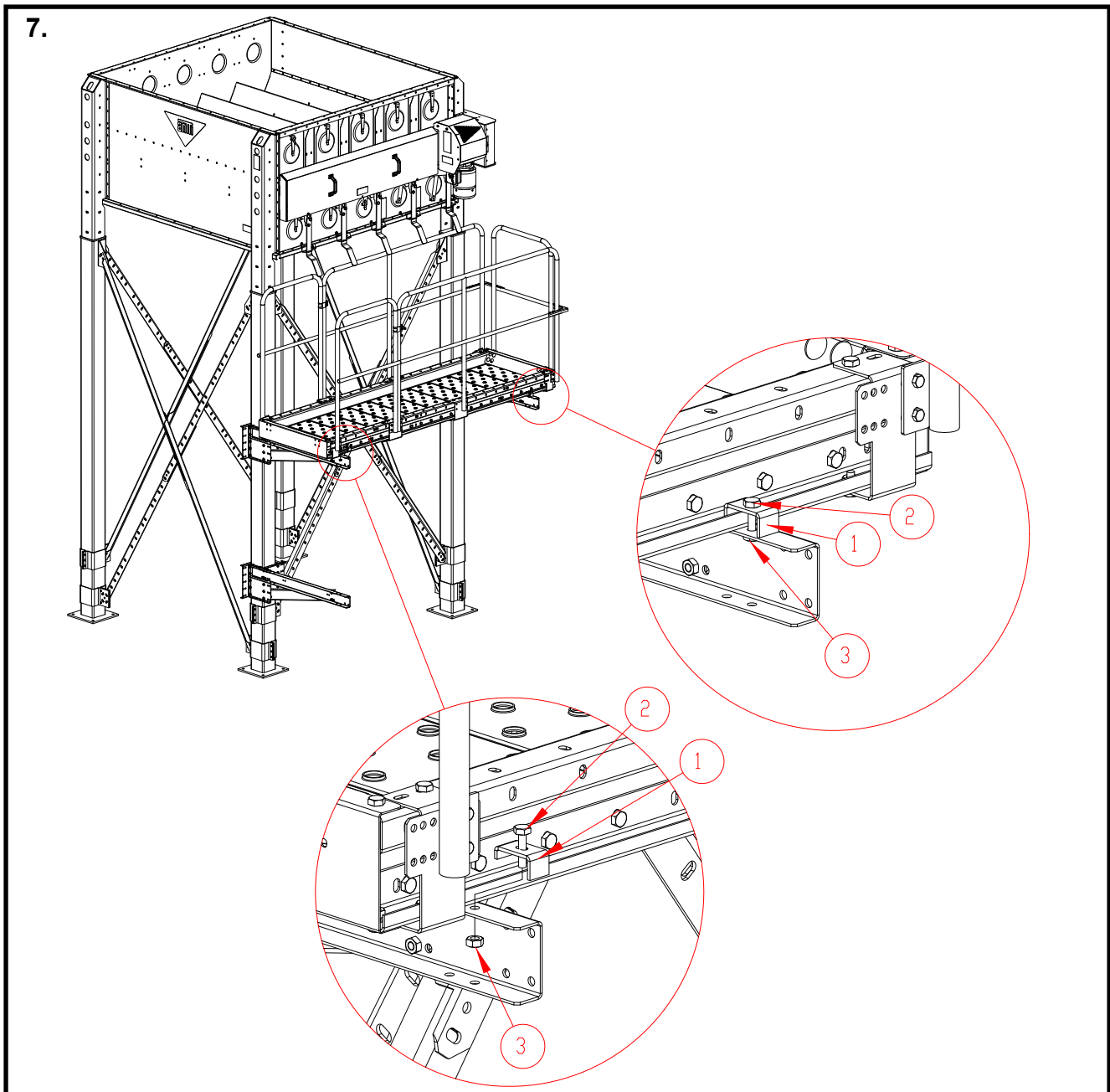
Kokoonpane kaideosat kuvan mukaisesti. Tarkista että kaide-elementit ovat keskenään linjassa. Päädyn ja pitkän sivun kaide-elementteihin kuuluu jäädä n. 68mm väli kaideputkien väliin.

Pantakiinnikkeet (osa 5) taitellaan kaideputken ympäri ja kiinnitetään M8x16 ruuvein.

Osa 4 kiinnitetään poraruuveilla kaideputkiin. Osassa 4 on reitykset poraruuveille. Kaideputkissa ei ole reitystä vaan poraruuvi porautuu kaideputkeen tehden siihen kiinnitysreiän. Nurkkatuki (osa 4) kiinnitetään viidellä (5kpl) poraruuvilla kaideputkiin, yksi nurkkatuen kiinnitysreikä jää tyhjäksi.

Kiinnitä osat 4 poraruuveilla vasta sitten, kun olet aivan varma, että kaikki osat ovat asennettu oikein ja oikeilla paikoillaan, jotta kaideputkiin ei tulisi ylimääräisiä reikiä.

HUOM! Osat 1 ja 3 ovat keskenään peilikuvia.



Huoltotason asentaminen kannattimille 2W

Sijoita kokoonpantu huoltotaso kannattimilleen.

Katso tason oikea asema suhteessa kannatinorsiin kohtakuvista.

Kiinnitä huoltotaso kannattimiin kiinnittimillä (400282), ruuveilla (M 10 x 40) ja muttereilla.

Asenna kiinnittimen lyhyempi pää huoltotason Z-palkin päälle.

Kiinnitä huoltotaso neljästä kohdasta (jokaisesta nurkasta), katso kohtakuvat.



Osa	Nimike	Nimitys
1	400282	YLÄSÄILIÖ KANN.KIINN KANTEEN
2	102250	RUUVI 6K ZN 8.8 10X40 DIN933
3	110560	MUTTERI M10 ZN 8 DIN934

Huoltotason tikkaiden asentaminen

Asenna tikkaat kuvien mukaisesti (kts. sivut 52-53)

Asenna kaikki liitokset kuvien mukaisesti, työjärjestys kannattaa valita tapauskohtaisesti huomioiden asennusolosuhteet. On mahdollista kasata tikkaat ja suojakaariosat maassa täysin valmiiksi ja kiinnittää tikaskokoonpano vasta sitten huoltotasoon tai sitten voidaan kiinnittää tikasosia huoltotasoon ja alempaan tukiorteen pienempinä kokonaisuuksina.

Kiinnitä tikaselementin ylemmät kiinnikkeet (osat 2, ja yläpoistumisjohteet etukäteen tikaselementin ylimmän puolan alapuolelle ennen tikkaan kiinnittämistä huoltotasoon.

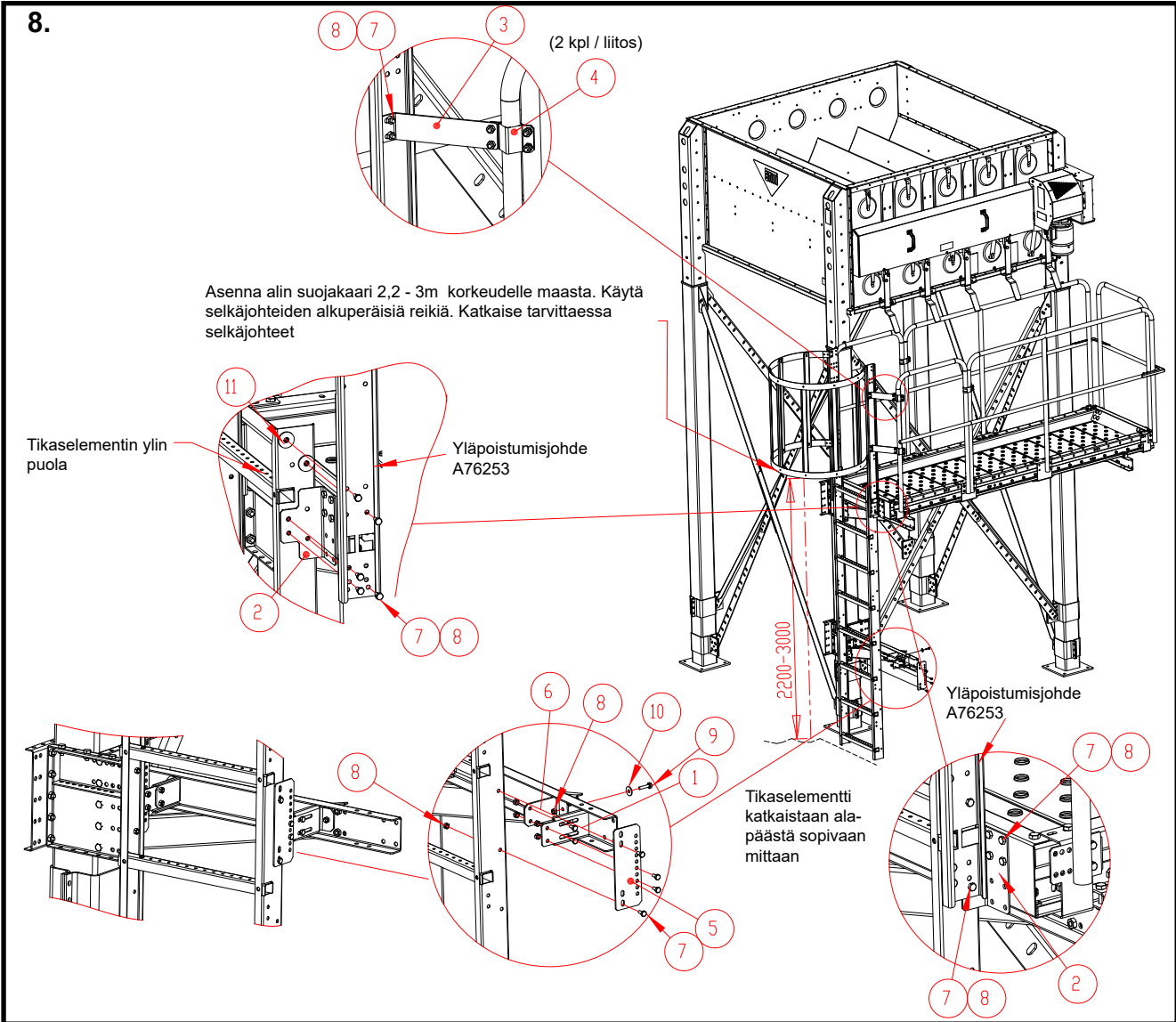
Kiinnitys M8x16 ruuvein. Yläpoistumisjohteen ja tikaselementin väliseen liitokseen tulee laittaa myös 2kpl korialuslevyjä (osa 11) . Katso kohtakuva. Asenna kiinnike ja yläjohde tikaselementin toiselle puolelle samalla tapaa kun on kohtakuvassa esitetty.

Ylempien tikaskiinnikkeiden (osa 2) ruuviliitokset tasoon saadaan tehtyä hylsyavaimessa käytettävällä lisäjatkovarrella tason päätypalkissa olevista isoista asennusreistä käsin (katso kohtakuva).

Katkaise tikaselementti alapäästä sopivasta kohtaa poikki.

Tikaselementin alapään tulee olla n. 35mm lattiatasosta irti. Tämä on erityisen tärkeää varsinkin silloin, jos kuivurikoneisto on varustettu vaaka-antureilla.

Tikkaiden asentaminen 2W huoltotasoon



Osa	Nimike	Nimitys	
1	A76240	HUOLTOTASO JALUSTA TIKAS KIIINNIKE	()
2	A76239	HUOLTOTASO JALUSTA TIKAS KIIINNIKE	()
3	A76241	HUOLTOTASO JALUSTA TIKAS KIIINNIKE	()
4	A76242	KIIINNIKELEVY KAIDEPUTKEEN M19	()
5	A76234	PAK TIKAS KIINNITYSLEVY A M19	*
6	A76235	PAK TIKAS KIINNITYSLEVY B M19	*
7	101810	RUUVI 6K ZN 8.8 8X16 DIN933	* ()
8	110540	MUTTERI M8 ZN 8 DIN934	* ()
9	101850	RUUVI 6K ZN 8.8 8X30 AM DIN933	*
10	111532	ALUSLAATTA ZN KORI M 8 DIN9021	*
11	111563	ALUSLAATTA KORI M10 D34/D11X3 DIN440R ZN	()

() Osat huoltotason peruspakkauksessa A76243P

* Osat seinätikas tarvikepakauksessa A76251

Tikkaiden kokoonpano; yleiskuva

