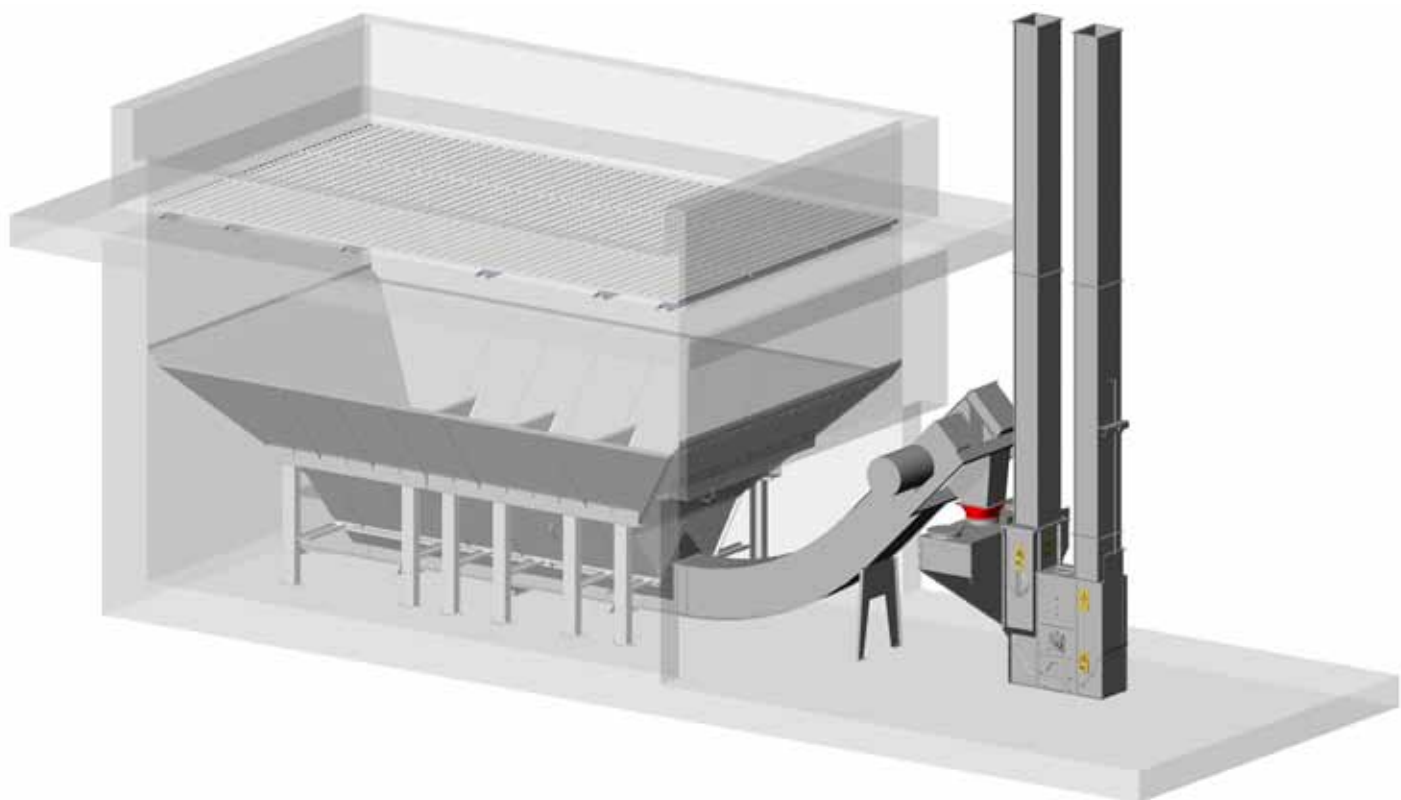


Instrucțiuni de instalare și utilizare

Buncăr de cereale pentru
transportoare Skandia

408115 (ro) 09-2021



CUPRINS

Siguranța	3
Buncărul de cereale cu transportor Skandia	3
Fosa cuvei (fundația).....	4
Piese de schimb	8
Instalare.....	10
Instalarea elevatorului, alimentat din față.....	17
Distribuirea grinzilor de susținere a grilajului pe buncărul de cereale, grilaj pasarelă.....	18
Declarație de conformitate UE.....	19



Citiți cu atenție Manualul de instalare și instrucțiuni înainte de a instala cuva și a începe utilizarea acesteia.

Siguranța

Urmați instrucțiunile locale de protecție a muncii.

În timpul asamblării, nu uitați că plăcile sunt mari și grele. Pentru instalare sunt necesare minimum două persoane și un sistem de ridicare cu capacitate suficientă. Puteți efectua asamblarea folosind scule obișnuite.

Buncărul de cereale cu transportor Skandia

Buncărul de cereale este proiectat pentru transportoarele Skandia KTG, KTIG 20-40, KTIG 30-40 și KTIG 40-40. Baza de beton servește ca structură de susținere pentru buncărul de cereale. Grinzile de susținere sau grinzile de pasaj pentru grilaj trebuie fixate pe bază. Lățimea buncărului de cereale este întotdeauna 3 metri, și lungimea acestuia este 3, 4, 5, 6, 8 sau 10 metri.

Pe parcursul asamblării trebuie respectate modelul transportorului, piesele adaptorului (dacă există) și înălțimea setată a picioarelor.

Un mod de a asambla buncărul de cereale și de a-l fixa la loc este prezentat în aceste instrucțiuni

NOTĂ! Piesele de tablă trebuie depozitate într-o zonă uscată, protejată de ploaie, pentru a împiedica pătrunderea apei printre plăci, ceea ce ar duce la acumularea ruginii albe.



Fosa cuvei (fundația)

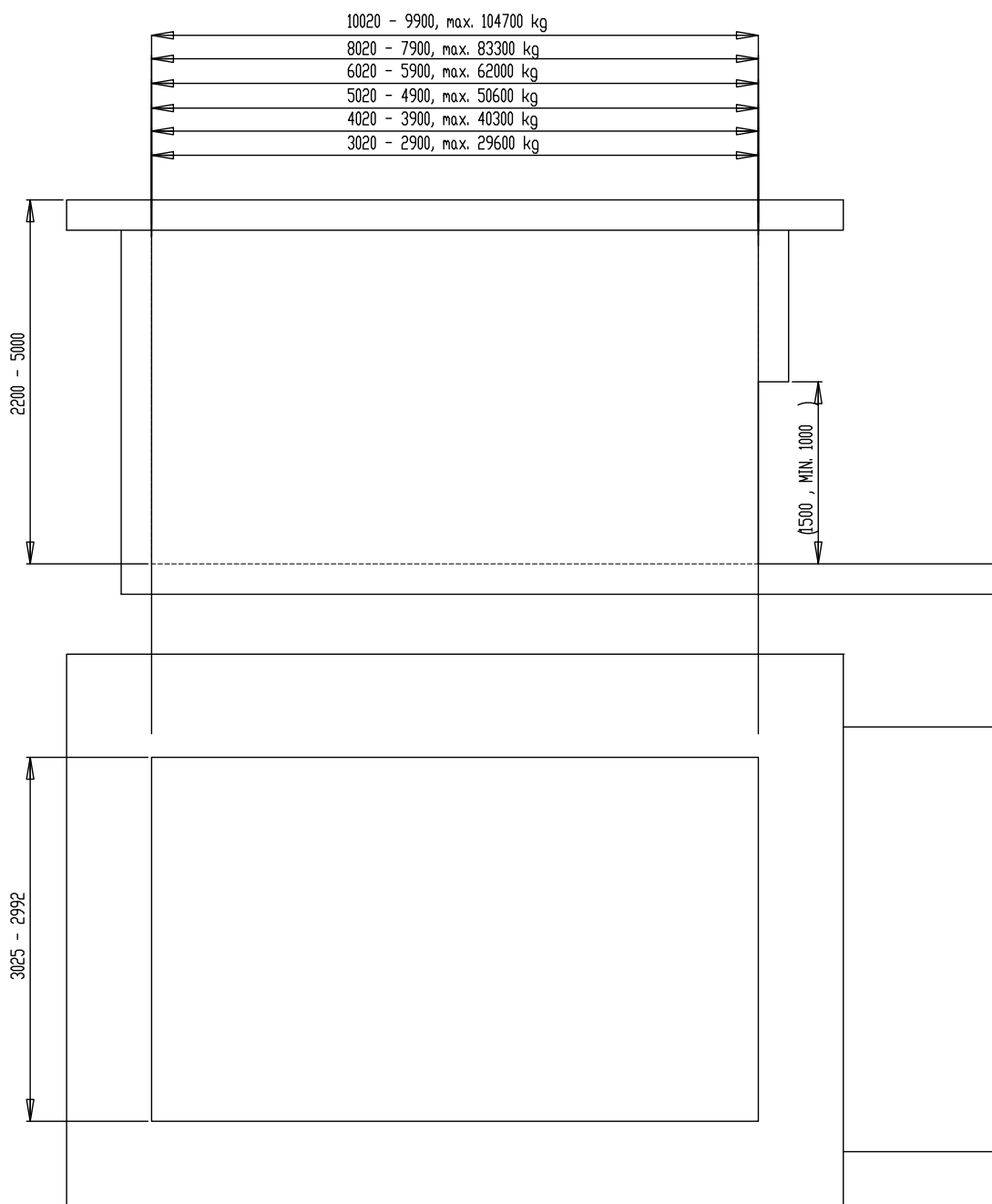
Transportorul este proiectat pentru a fi instalat într-un buncăr betonat. La planificarea buncărului este recomandată proiectarea de orificii care permit accesul în partea inferioară a buncărului.

Dimensiunile buncărului sunt într-o anumită măsură ajustabile, permițând unității să se potrivească uniform într-un buncăr cu dimensiuni puțin diferite de dimensiunile nominale.

Fixați marginea superioară a buncărului ori cu șuruburi expandabile, ori prin sudare de plăcile de legătură, fixate în beton. Fixați picioarele pe fund ori cu șuruburi expandabile, ori sudându-le de plăcile de legătură.

Picioarele buncărului de cereale trebuie să se rezeme de o suprafață plană; dacă este necesar ajustați-le cu bucăți de tablă.

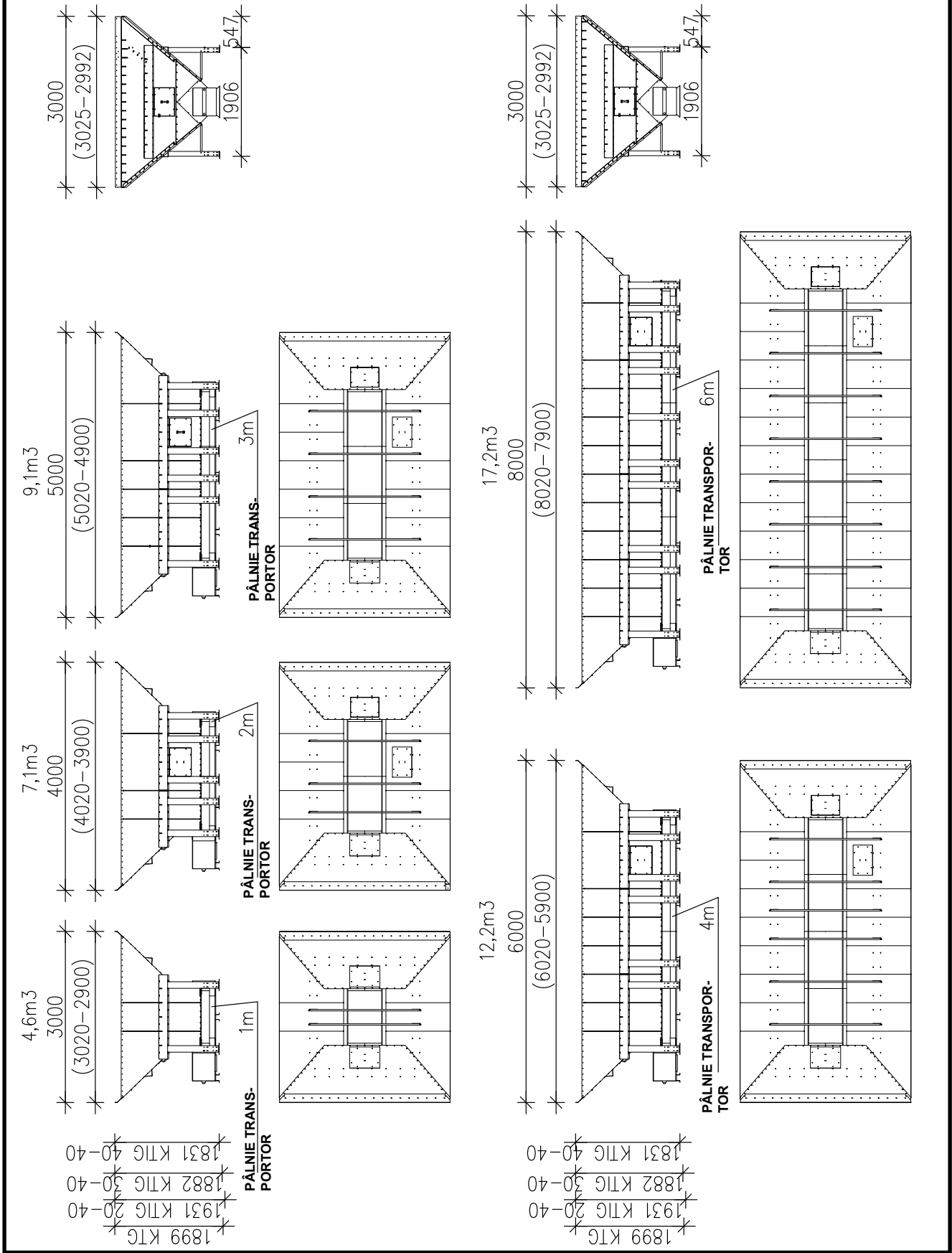
Fig. 1: Dimensionarea de bază a buncărului de cereale

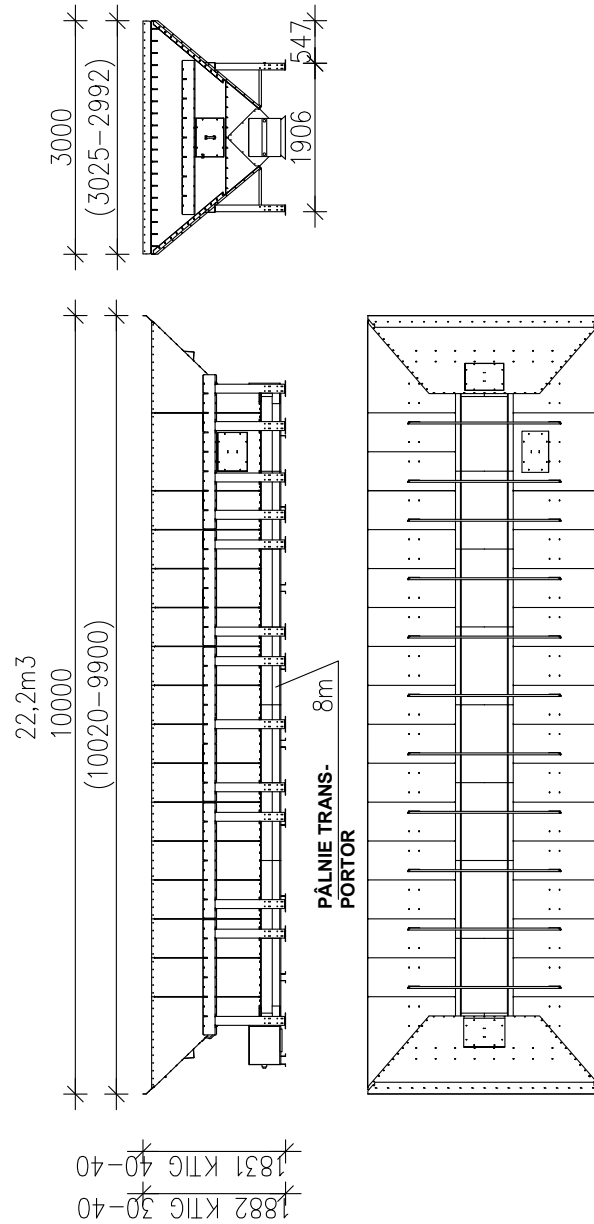


Greutatea cerealelor suportată de bază:

BUNCĂR DE CEREALE, LĂȚIME X LUNGIME	3x3	3x4	3x5	3x6	3x8	3x10
Volumul conului (m3)	4,6	7,1	9,1	12,2	17,2	22,2
Înălțimea bazei (m)	5	5	5	5	5	5
Volum total (m3)	32,9	44,8	56,2	68,7	92,6	112,2
Sarcina (kg), masa cerealelor 900 kg/m3	29574	40302	50580	61848	83304	104760

Fig. 2: Dimensiunea diferitelor modele de transportoare, și lungimea pâlniilor de alimentare.





Piese de schimb

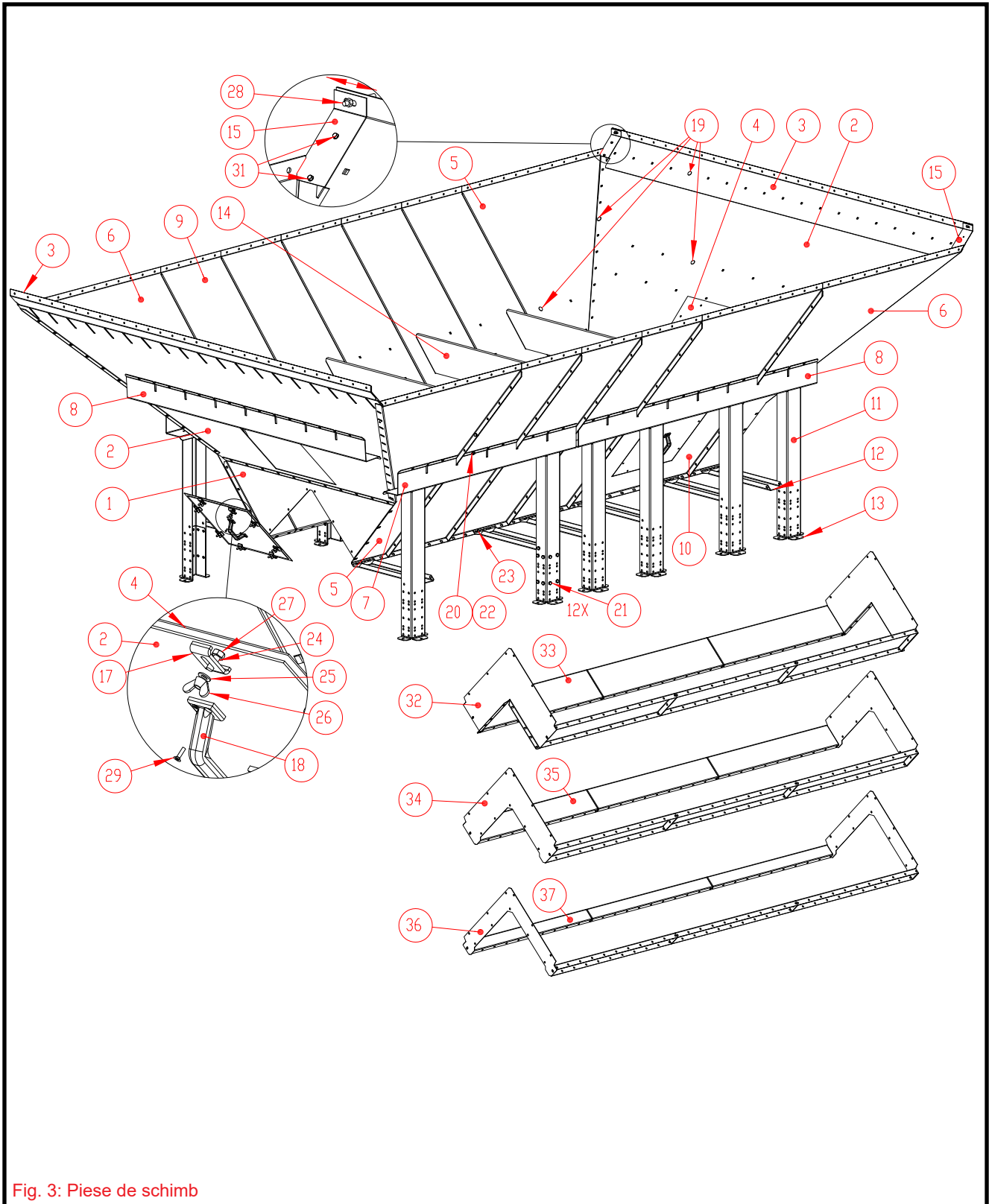


Fig. 3: Piese de schimb



Pie- să	Articol	Denumire	Nr. bucăți 3X3	Nr. bucăți 3X4	Nr. bucăți 3X5	Nr. bucăți 3X6	Nr. bucăți 3X8	Nr. bucăți 3X10	Greu- tate
1	A75667	BUNCĂR DE CEREALE SKANDIA CAPĂT INFERIOR M16	2	2	2	2	2	2	8,8
2	A75668	BUNCĂR DE CEREALE SKANDIA CAPĂT DIAGONAL M16	2	2	2	2	2	2	70,6
3	A75669	BUNCĂR DE CEREALE SKANDIA CAPĂT SUPERIOR M16	2	2	2	2	2	2	17,5
4	A75670	BUNCĂR DE CEREALE SKANDIA GURĂ DE ACCES TRAPA DE SUS M16	2	3	3	3	3	3	4,4
5	A75671	BUNCĂR DE CEREALE SKANDIA CAPĂT LATERAL STÂNGA M16	2	2	2	2	2	2	27,5
6	A75672	BUNCĂR DE CEREALE SKANDIA CAPĂT LATERAL DREAPTA M16	2	2	2	2	2	2	27,5
7	A75673	BUNCĂR DE CEREALE SKANDIA GRINDĂ L=1500 M16	2	4	2	6	6	6	10,0
8	A75674	BUNCĂR DE CEREALE SKANDIA GRINDĂ L=2000 M16	2	2	4	2	4	6	13,4
9	A75675	BUNCĂR DE CEREALE SKANDIA PLACĂ LATERALĂ L=500 M16	2	4	8	12	20	28	23,3
10	A75676	BUNCĂR DE CEREALE SKANDIA PLACĂ LATERALĂ L=1000 M16	-	1	1	1	1	1	44,5
11	A75677	BUNCĂR DE CEREALE SKANDIA PICIOR M16	4	10	12	14	20	26	5,8
12	A75678	BUNCĂR DE CEREALE SKANDIA SUPORT PICIOR M16	4	10	12	14	20	26	2,0
13	A75679	BUNCĂR DE CEREALE SKANDIA PICIOR REGLABIL M16	4	10	12	14	20	26	2,0
14	A75680	BUNCĂR DE CEREALE SKANDIA SUPORT DE TRAC ȚIUNE M16	2	3	4	6	8	11	10,5
15	A75681	BUNCĂR DE CEREALE SKANDIA CAPAC COLȚ M1	4	4	4	4	4	4	0,2
16	800271	MASTIC ETANȘARE GRI 310 ML	1	2	2	2	2	3	0,2
17	400280	SECȚIUNE SUPERIOARĂ FIXAREA TRAPEI CAPACULUI DE SUS	16	24	24	24	24	24	0,1
18	119034	MĂNER PLASTIC GRI DESCHIS "PISLA 805 10100550"	2	3	3	3	3	3	0,1
19	107908	ȘURUB DE BLOCARE ZN M10X20 DIN603 8.8	192	214	214	236	280	324	
20	111550	ȘAIBĂ M 10 DIN125 ZN	192	214	214	236	280	324	
21	102195	ȘURUB CU CAP HEXAGONAL ZN 8.8 10X16 AM DIN933	192	314	314	436	680	924	
22	110560	PIULIȚĂ M10 ZN 8 DIN934	384	528	528	672	960	1248	
23	101810	ȘURUB CU CAP HEXAGONAL ZN 8.8 8X16 AM DIN933	75	115	115	155	235	315	
24	104264	HOLȚȘURUB CU CAP HEXAGONAL 8X30AM 10.9Z ISO7380	25	25	25	25	25	25	
25	111540	ȘAIBĂ M 8 DIN125 ZN	25	25	25	25	25	25	
26	111020	PIULIȚĂ-FLUTURE M8 ZN DIN315	25	25	25	25	25	25	
27	110540	PIULIȚĂ M8 ZN 8 DIN934	105	140	140	175	245	315	
28	131024	KILLA-ANKKURI KA 8X 75	110	140	140	170	230	290	
29	103611	ȘURUB CU CAP ÎNECAT CU CRESTĂTURĂ TRANSVERSALĂ 5X16 AM ZN	13	13	13	13	13	13	
30	110520	PIULIȚĂ M5 ZN 8 DIN934	13	13	13	13	13	13	
31	107523	ȘURUB AUTOFILETANT 6K 5,5X19 ZN DIN7504-K	10	10	10	10	10	10	
		PIESE ADAPTOR KTG							
32	A75682	BUNCĂR DE CEREALE SKANDIA ADAPTOR CAPĂT KTG M16	2	2	2	2	2	-	3,5
33	A75683	BUNCĂR DE CEREALE SKANDIA ADAPTOR LATERAL 1000 KTG M16	2	4	6	8	12	-	4,1
		PIESE ADAPTOR KTIG 20-40							
34	A76807	BUNCĂR DE CEREALE SKANDIA ADAPTOR CAPĂT KTIG 20-40 M16	2	2	2	2	2	-	2,6
35	A76808	BUNCĂR DE CEREALE SKANDIA ADAPTOR LATERAL KTIG 20-40 M16	2	4	6	8	12	-	3,3
		PIESE ADAPTOR KTIG 30-40							
36	A75685	BUNCĂR DE CEREALE SKANDIA ADAPTOR CAPĂT KTIG 30-40 M16	2	2	2	2	2	2	1,6
37	A75686	BUNCĂR DE CEREALE SKANDIA ADAPTOR LATERAL 1000 KTIG 30-40 M16	2	4	6	8	12	16	2,1

Instalare

Desenele de asamblare prezintă asamblarea modelului 3x4. În modelul 3x4 grinda de susținere trebuie tăiată, în timp ce la celelalte modele aceasta are o mărime standard. Locurile pentru grinzi de susținere, L=1500 și L= 2000, și poziționarea picioarelor și a barelor de tracțiune.

Asamblarea trebuie efectuată fără utilizarea de compuși de etanșare. Etanșarea colțurilor, înclinarea marginii superioare etc. trebuie efectuate ultima.

Capul sferic al șuruburilor trebuie plasat în spațiul cerealelor.

Trapele gurilor de aerisire trebuie asamblate conform desenului pieselor de schimb.

Fig. 4: Poziționarea transportorului și a garniturilor KTG, KTIG 20-40, KTIG 30-40 (dacă există).

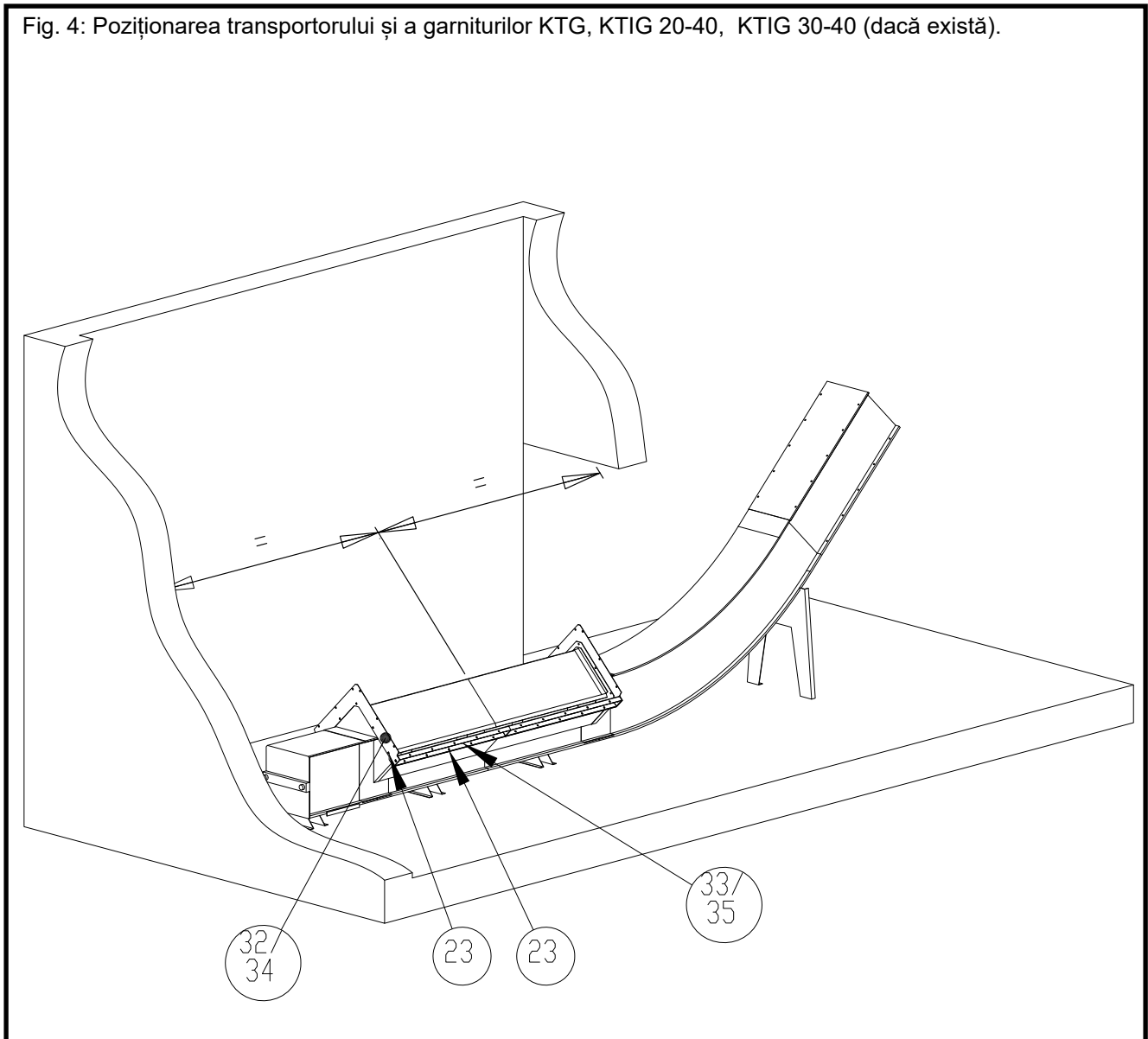


Fig. 5: Fixați placa de capăt (1) de transportor cu șuruburile M8x16. Grinda (8) (L=2000) și placa de sus (3) trebuie fixate de placa de capăt diagonală cu șuruburile cu gât pătrat M10x20 (19) folosind șaibe pentru fiecare șurub. Lăsați slăbite îmbinările cu găurile lungi (rezervă pentru reglare). Placa va rămâne înclinată față de peretele bazei.

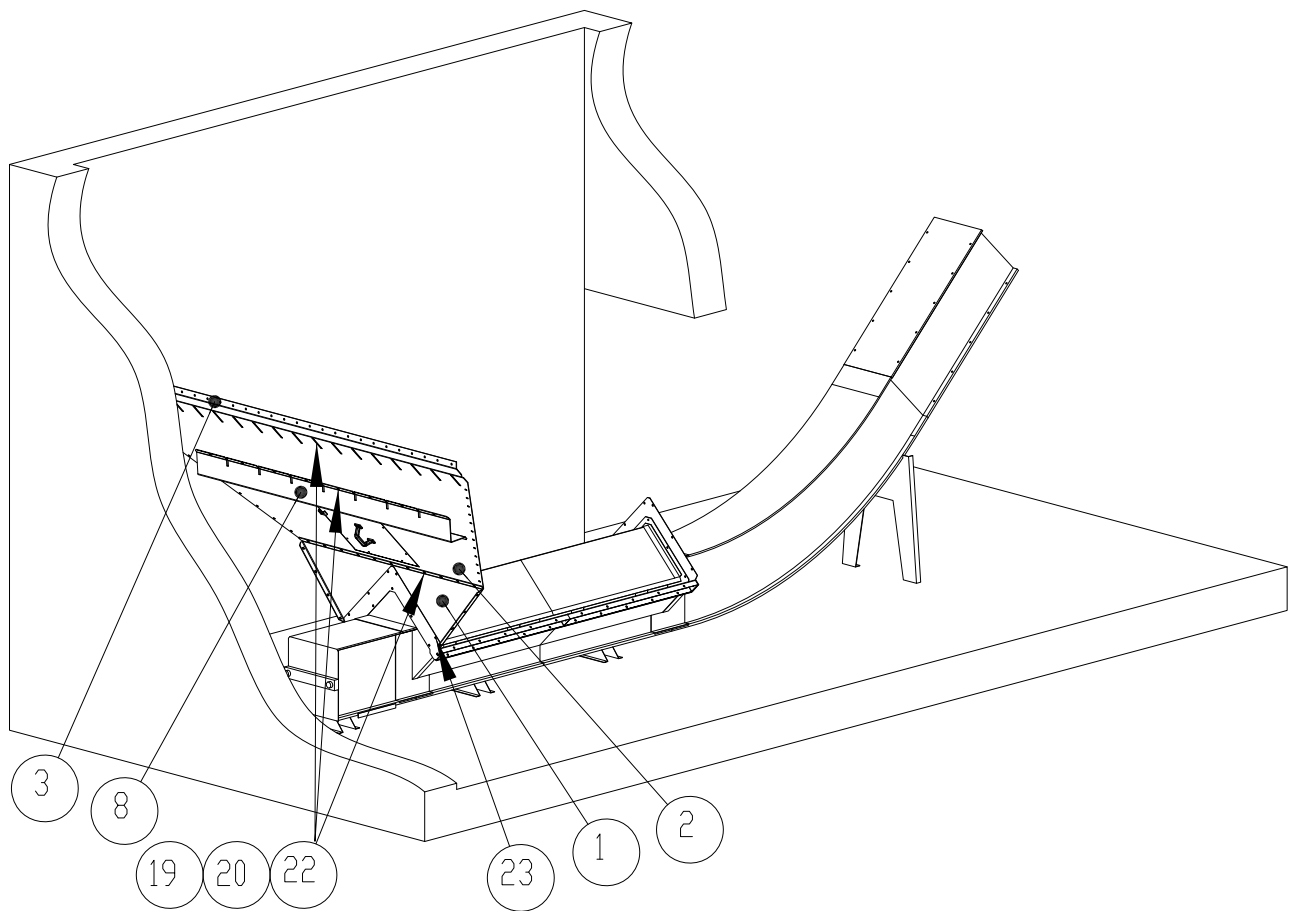


Fig. 6: Plăcile de capăt (5) și (6) ale părții laterale trebuie plasate pe părți opuse. În această fază, introduceți doar un șurub în îmbinarea de la marginea inferioară, și instalați suportul pentru picior mai târziu. Lăsați slăbite îmbinările cu găurile lungi (rezervă pentru reglare).

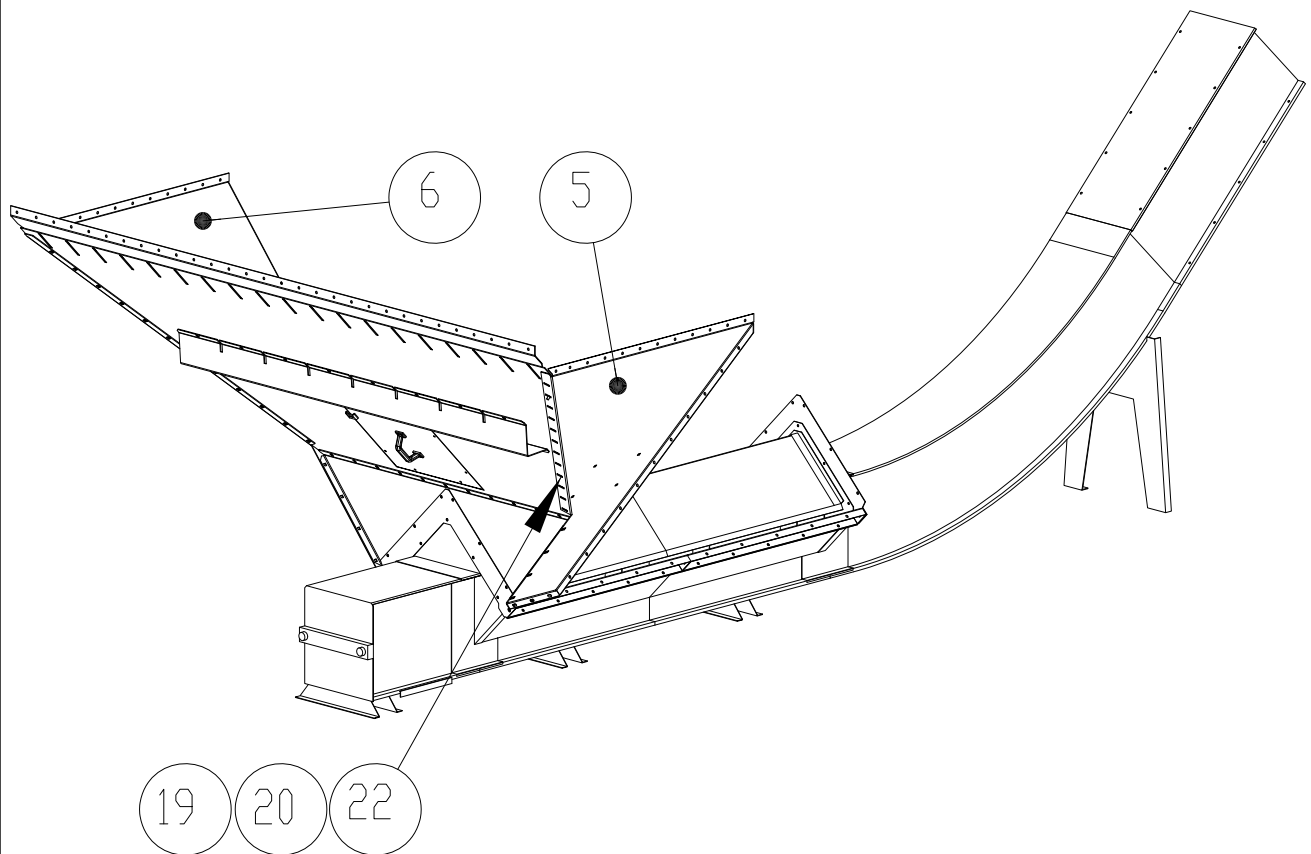


Fig. 7: Instalați plăcile laterale la loc și strângeți îmbinările verticale ale plăcilor laterale. În această fază, introduceți doar un șurub în îmbinarea de la marginea inferioară, și instalați suportul pentru picior mai târziu.

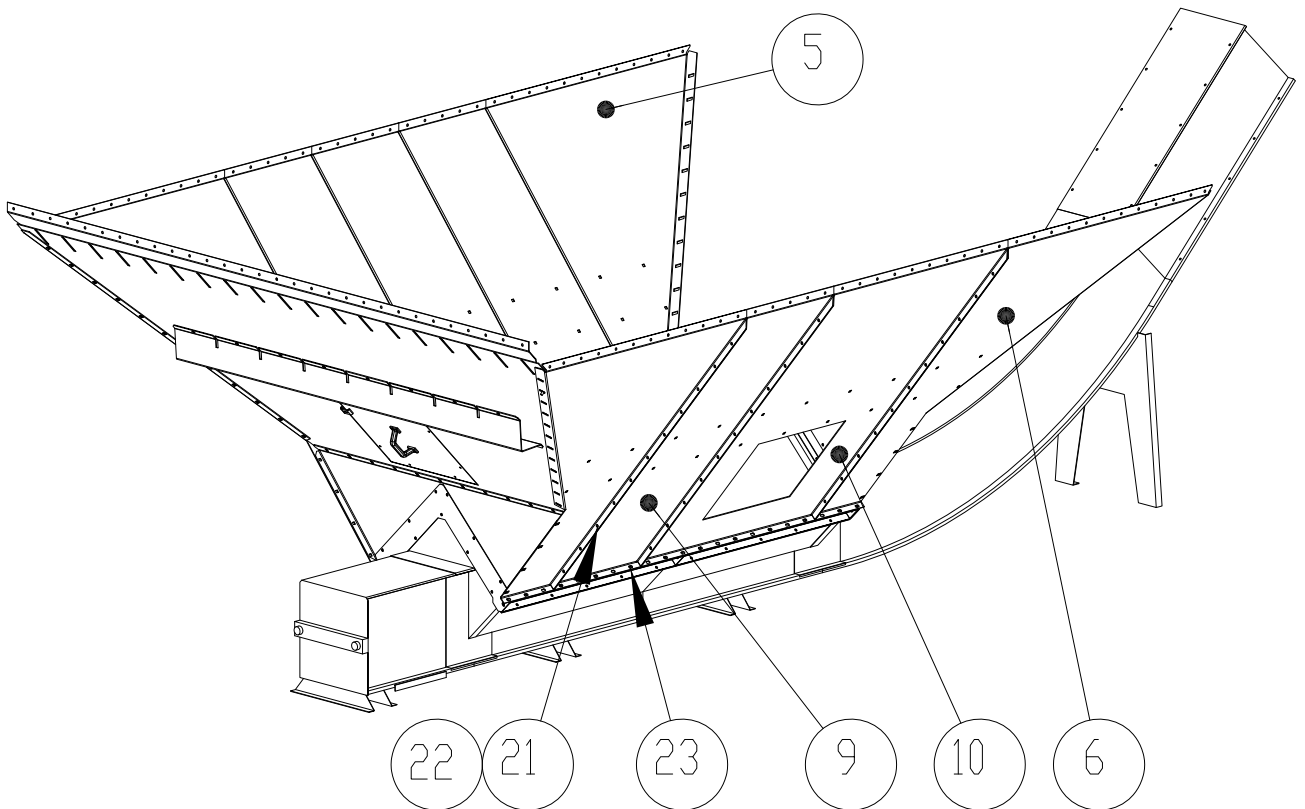


Fig. 8: Fixați picioarele de grinzile de susținere ale părților laterale, desenul este doar indicativ. Vezi pozițiile picioarelor pentru buncărele de cereale de diferite lungimi în desenul 2. Șuruburi M10x16 (21).

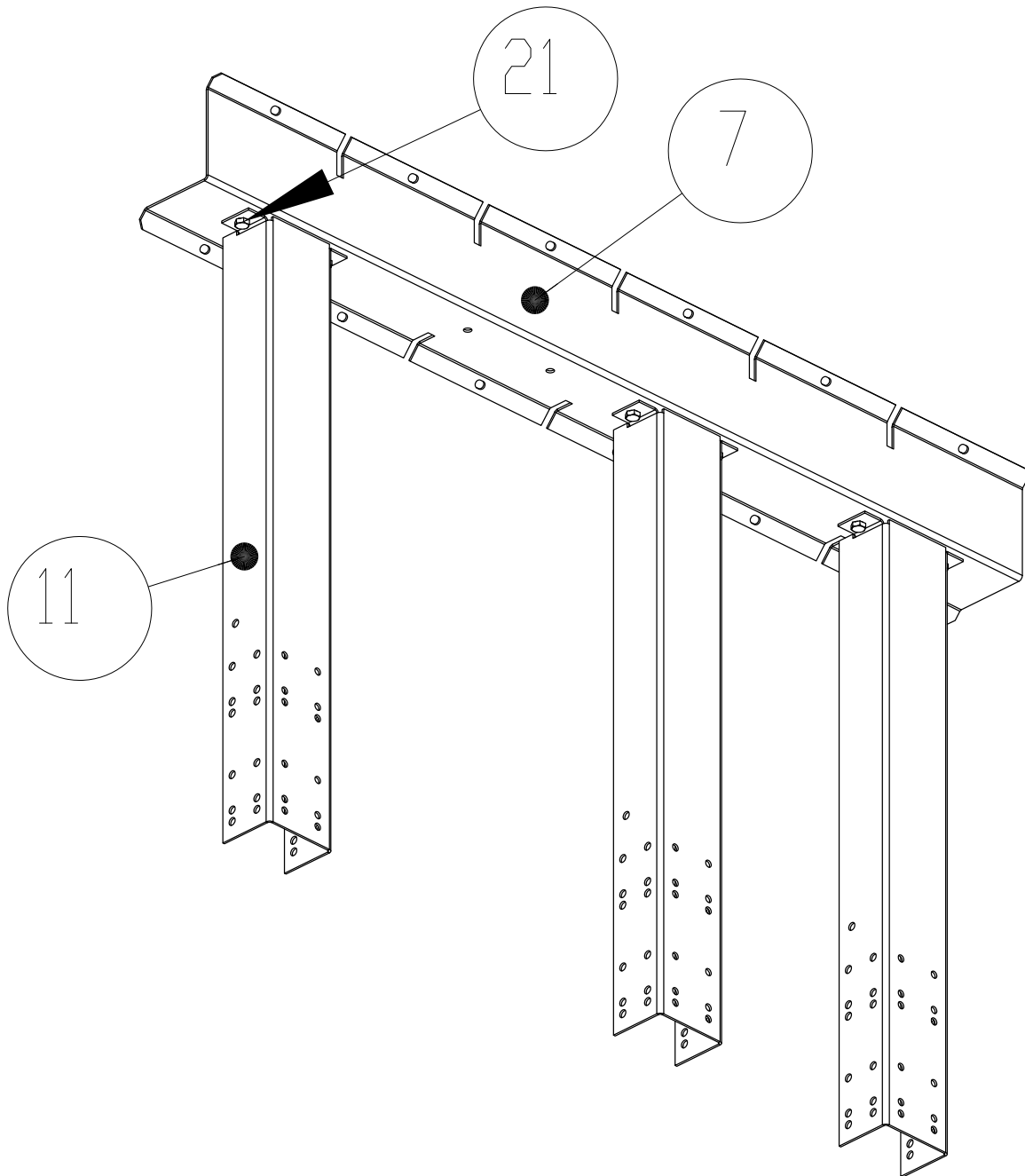


Fig. 9: Instalați placa de capăt la loc, și instalați grinda de susținere. Lăsați slăbite îmbinările cu găurile lungi (rezervă pentru reglare). Instalați grinzii cu picioarele și barele de tracțiune la loc, și strângeți șuruburile. În buncărul de cereale 3x4, tăiați grinda.

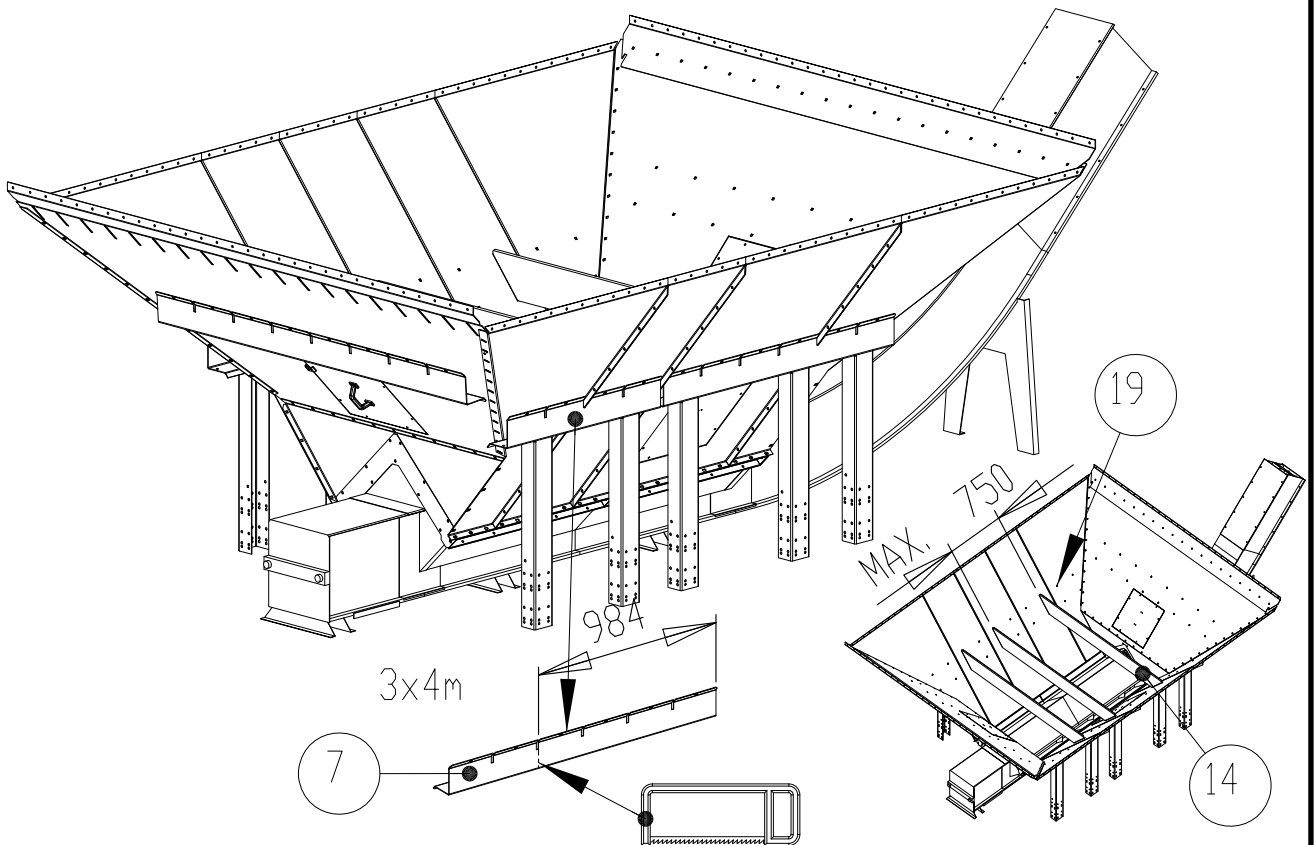
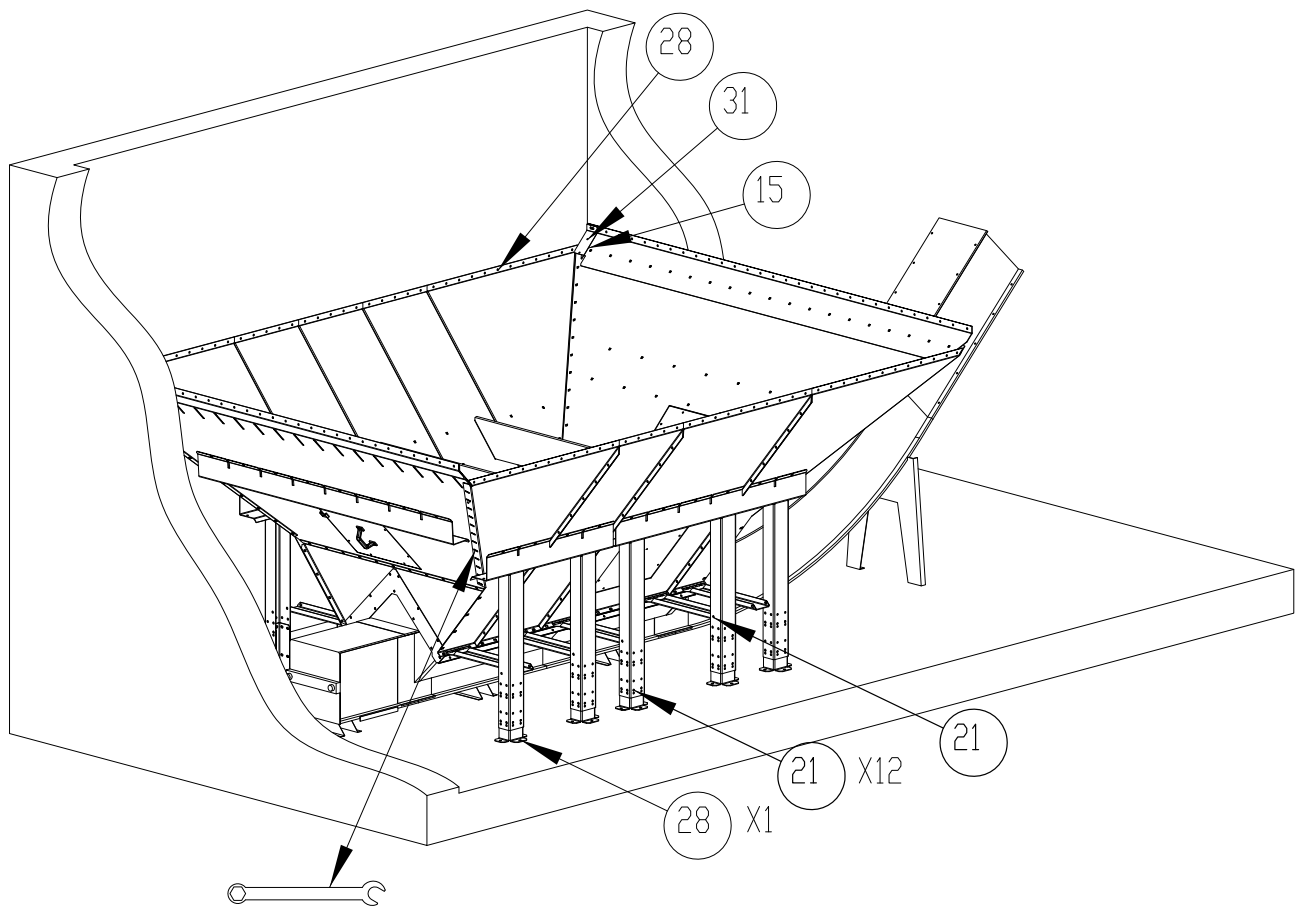


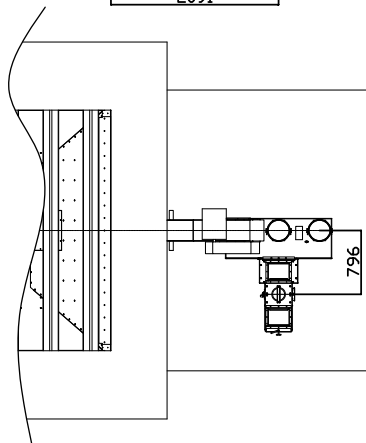
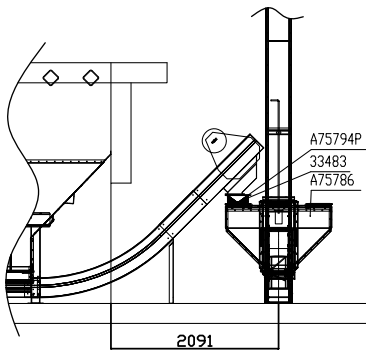
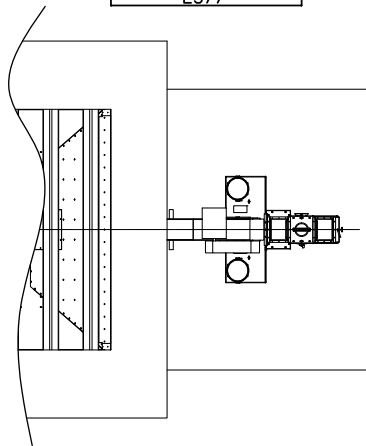
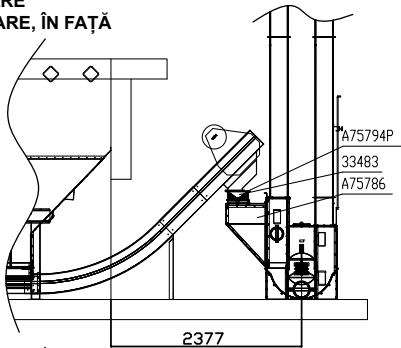
Fig. 10: Instalați suporturile (12) pe picioare și fixați capătul interior al suporturilor pe marginea inferioară a buncărului de cereale cu 2 șuruburi M8x16. În funcție de model, instalați piciorul de reglare la înălțimea prevăzută; șuruburi M10x16 (21), 12 buc./picior. Picioarele buncărului de cereale trebuie să se reazeme de o suprafață plană; dacă este necesar ajustați-le cu bucăți de tablă.



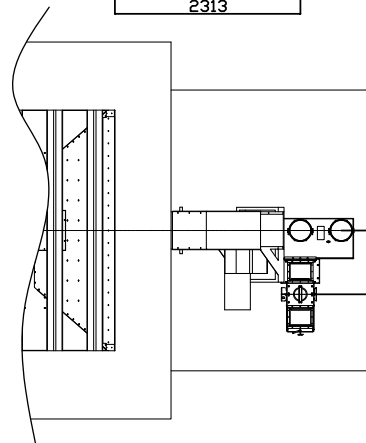
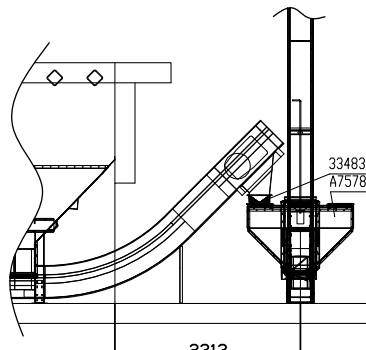
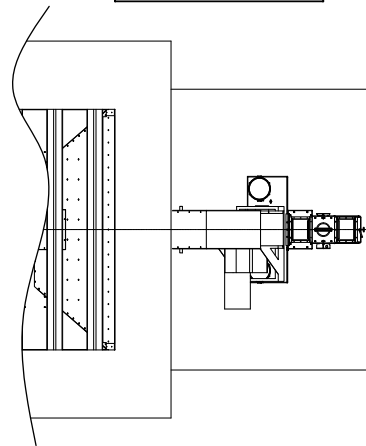
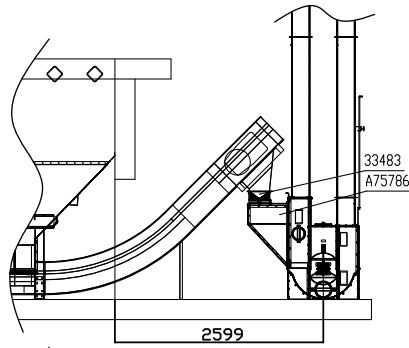


Instalarea elevatorului, alimentat din față

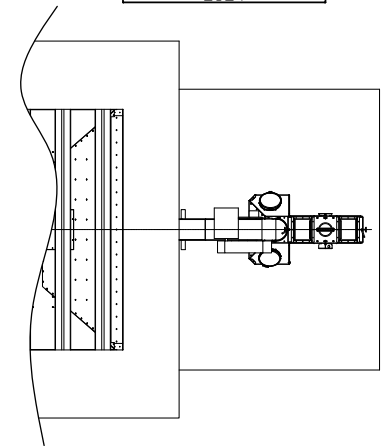
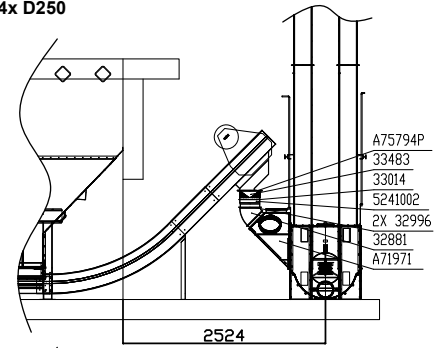
KTG E-ELEV RIDICAT PĂLNIIE DE ALIMENTARE
KTIG 20-40 E-ELEV RIDICAT PĂLNIIE DE ALIMENTARE
MARE, ÎN FAȚĂ



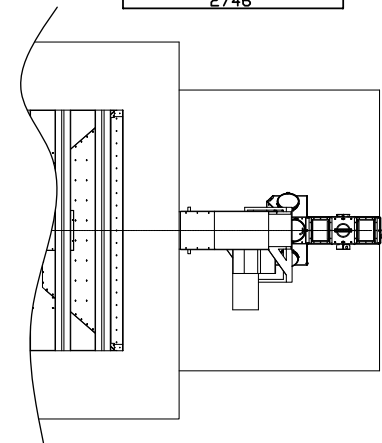
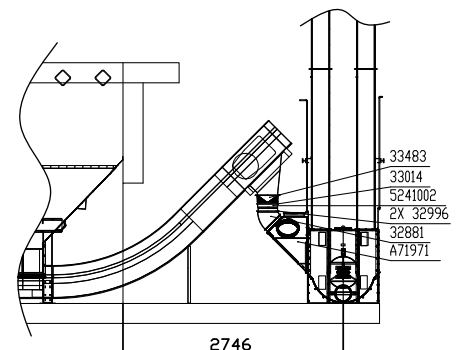
KTG E-ELEV RIDICAT PĂLNIIE DE ALIMENTARE
MARE, ÎN FAȚĂ



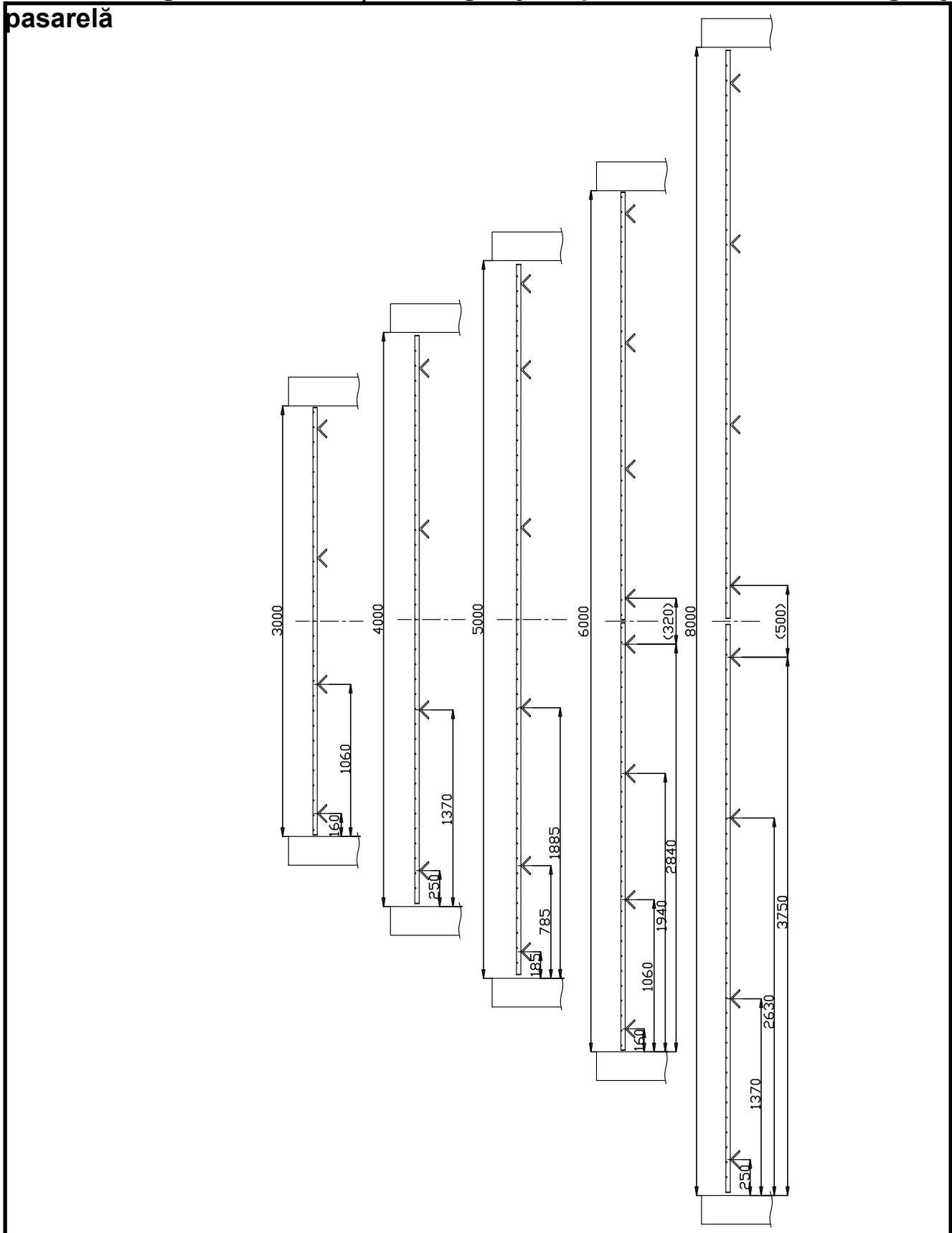
KTG E-ELEV SIMETRIC ALIMENTAT DIN FAȚĂ 4x D250
KTIG 20-40 E-ELEV SIMETRIC ALIMENTAT DIN FAȚĂ
4x D250



KTG E-ELEV SIMETRIC ALIMENTAT DIN FAȚĂ 4x
D250



Distribuirea grinzilor de susținere a grilajului pe buncărul de cereale, grilaj pasarelă





Declarație de conformitate UE

ANTTI-TEOLLISUUS OY
Koskentie 89
FI-25340 KANUNKI
Tel.: +358 2 7744700
Fax +358 2 7744777

declară că

BUNCĂR DE CEREALE PENTRU TRANSPORTOARE SKANDIA

se conformează prevederilor următoarelor directive:

- **Directiva 2006/42/UE privind utilajele**

Kuusjoki 04.01.2016

Kalle Isotalo
Director general

