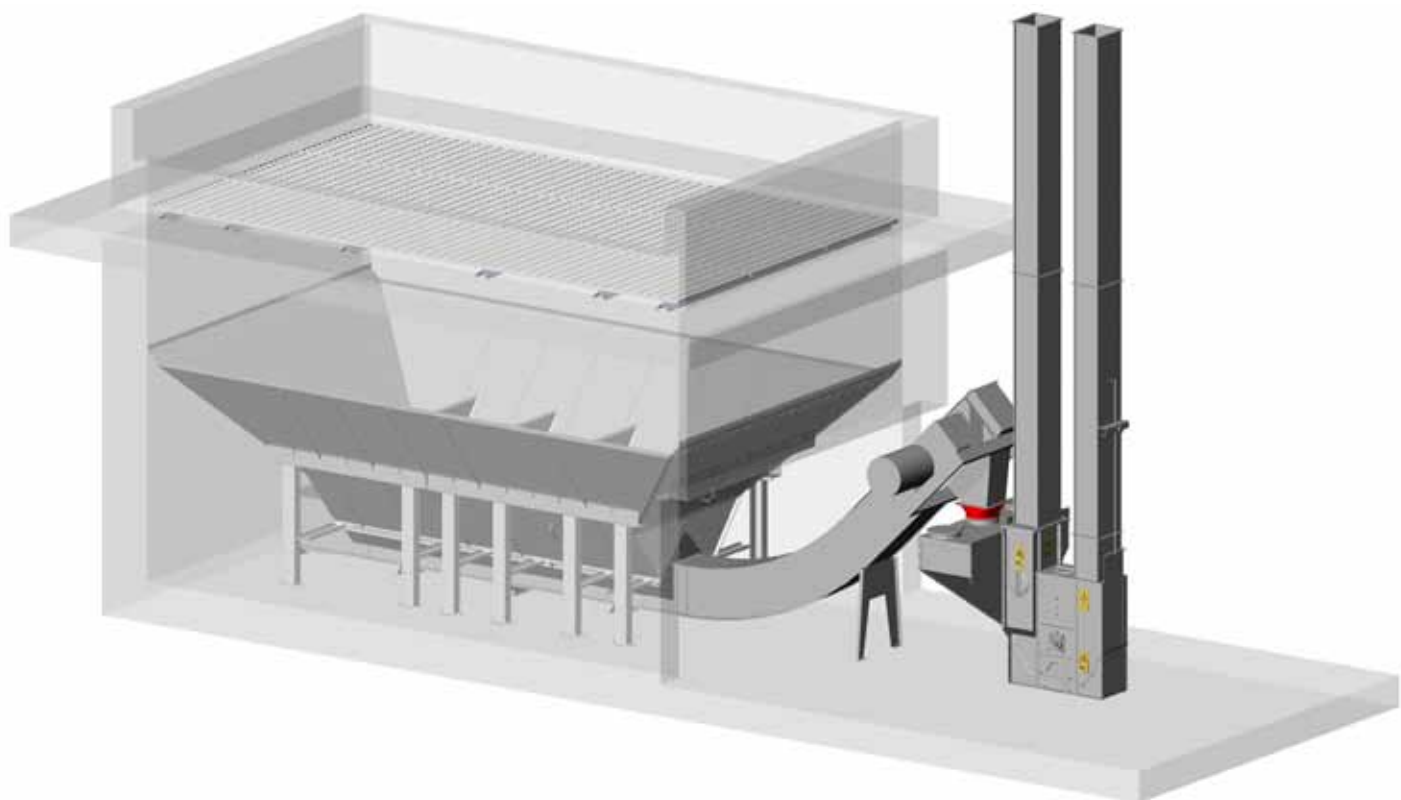


Asennus- ja käyttöohje

Kaatoallas
Skandia kuljettimille

408115 (fi) 09-2021



SISÄLLYS

Turvallisuus	3
Kaatoallas Skandia kuljettimiin	3
Kaatoallasmonttu (perustus)	4
Varaosakuva	8
Asennus.....	10
Elevaattorin asennus, syöttö etupuolelta.....	17
Kaatoaltaan ritiläkannastuspalkkien jako, kävelyritilä.....	18
EY-Vaatimustenmukaisuusvakuutus.....	19



Lue asennus- ja käyttöohjekirja huolellisesti ennen kaatoaltaan asennusta ja käyttöönottoa

Turvallisuus

Noudata paikallisia työturvallisuus määräyksiä.

Kasausta tehtäessä on huomioitava levyjen olevan isoja ja painavia. Vähimmäis-vaatimus on kaksi asentajaa ja hyvänä apuna toimii nosturi. Kasaus onnistuu normaaleilla työkaluilla.

Kaatoallas Skandia kuljettimiin

Kaatoallas on suunniteltu Skandian kuljettimille, KTG, KTIG 20-40, KTIG 30-40 ja KTIG 40-40. Betoni perustukset toimivat kaatoaltaan tukirakenteena, ritilän kannatus- tai yliajopalkit kiinnitetään perustuksiin. Kaatoaltaan leveys on aina 3 metriä, pituudet 3, 4, 5, 6, 8, 10 metriä.

Kasattaessa huomioitava kuljettimen malli, mahdolliset soviteosat ja jalkojen korkeus asetus.

Ohjeessa on esitetty yhdenlainen tapa kasata kaatoallas ja sen kiinnittäminen paikoilleen.

HUOM! Peltiosat säilytettävä kuivassa sateelta suojassa, ettei peltien väliin mene vettä ja valkoruostetta muodostu.



Kaatoallasmonttu (perustus)

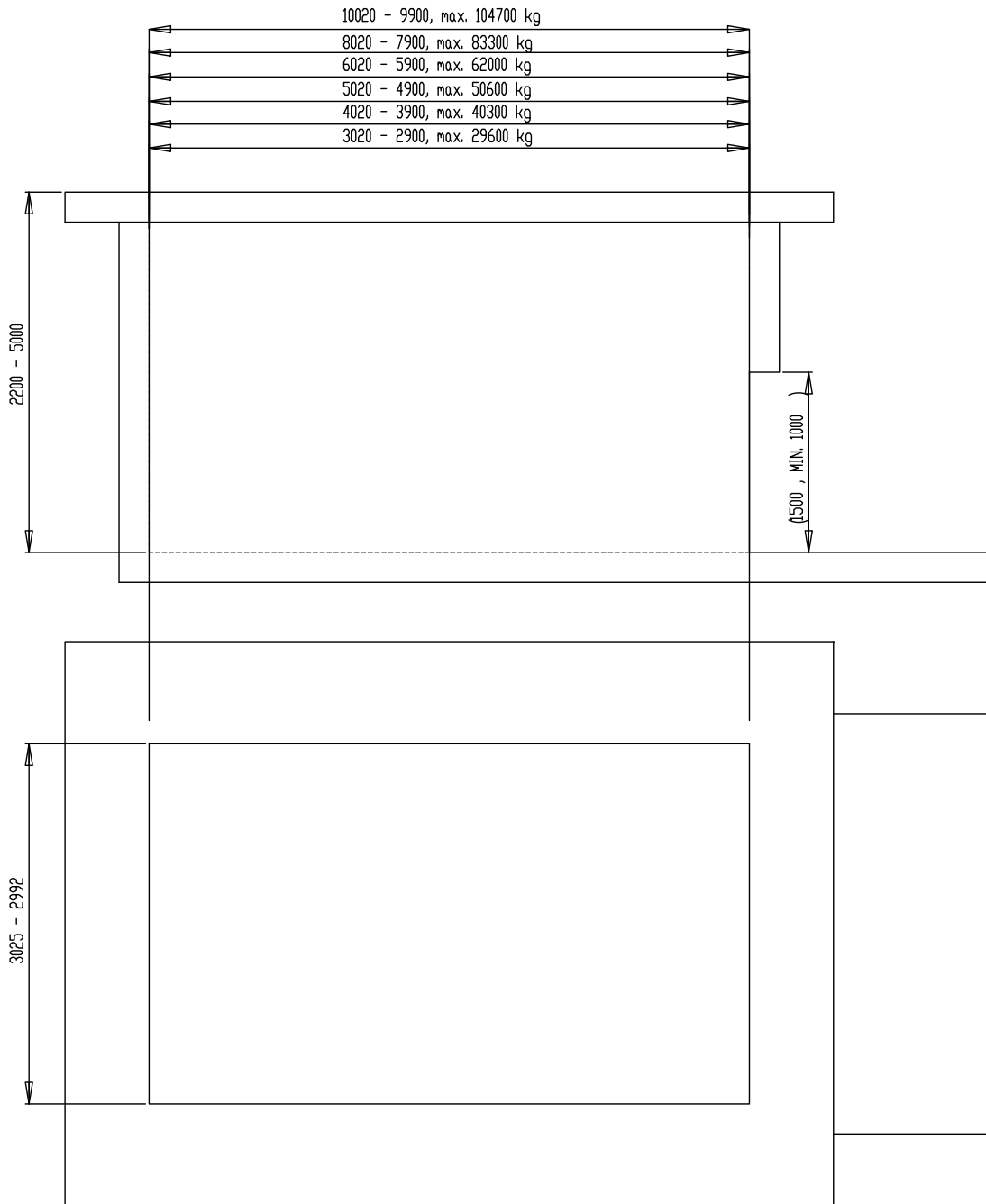
Kuljetin kaatoallas on suunniteltu asennettavaksi betoniseen kaatoallasmonttuun. Montun tekoa suunnitellessa on hyvä huomioida kulkuaukot kaatoaltaan alle.

Kaatoaltaassa on säätövaroja, joiden avulla saa kaatoaltaan sopimaan hieman nimellismitoista poikkeaviin monttuihin.

Allas kiinnitetään yläreunasta kiila-ankkureilla tai hitsaamalla betonissa oleviin tartuntoihin. Jalat kiinnitetään pohjaan kiila-ankkureilla tai hitsaamalla tartuntoihin.

Kaatoaltaan jalat tarvitsee olla suoralla alustalla, tarvittaessa säädetään esim. peltilevyillä.

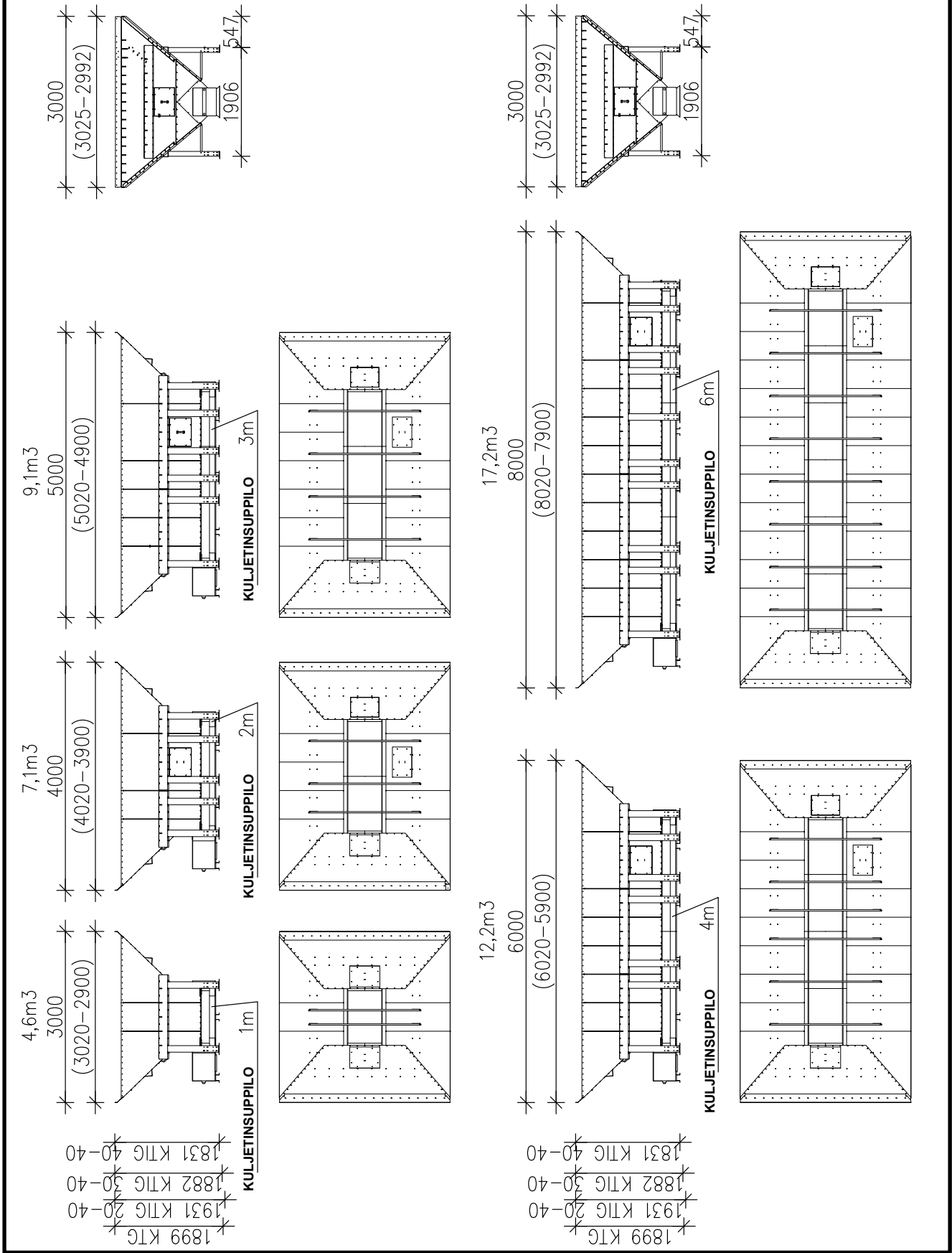
Kuva 1: Kaatomontun perusmitoitus

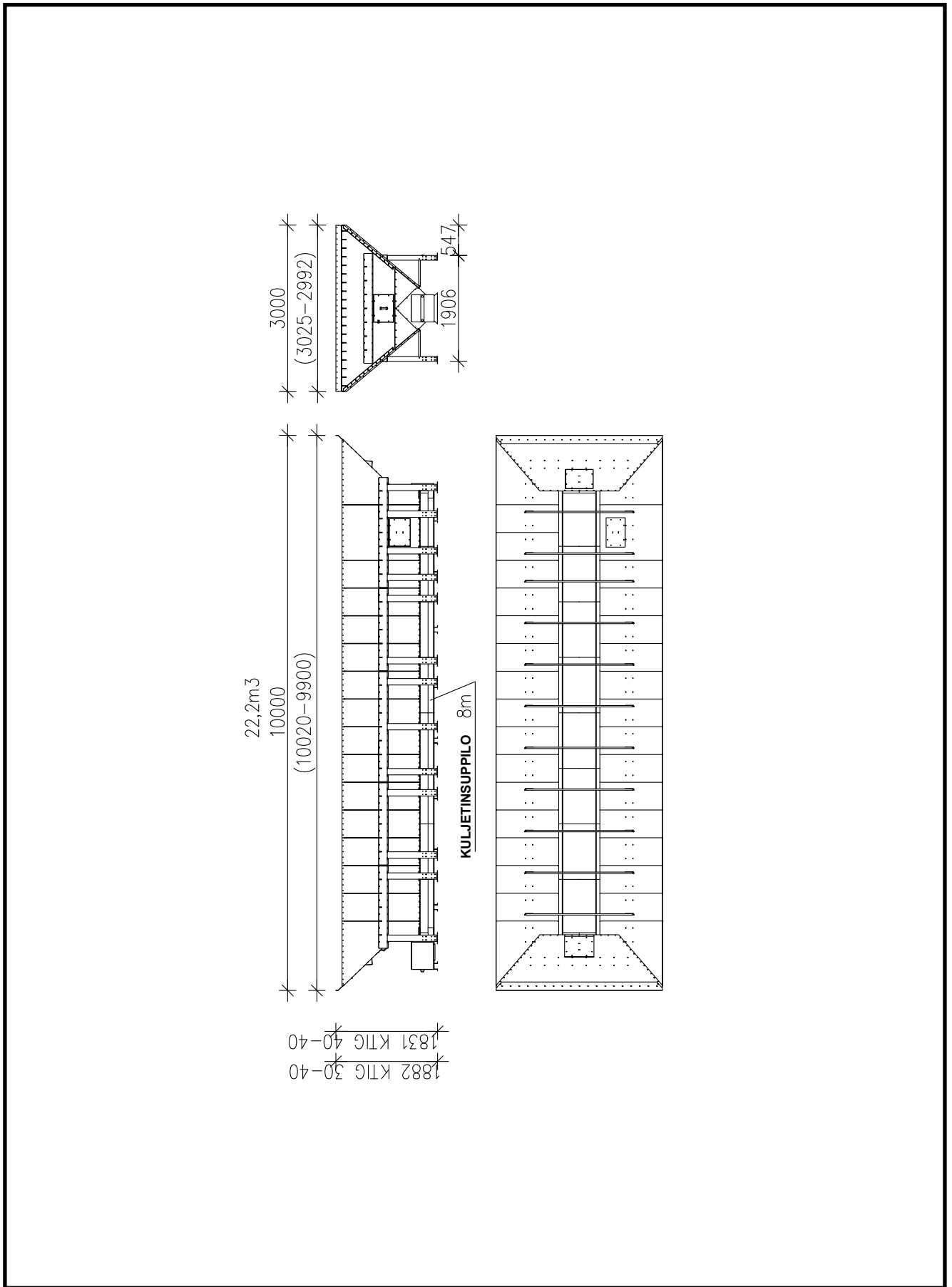


Perustuksiin kuormitukset viljasta:

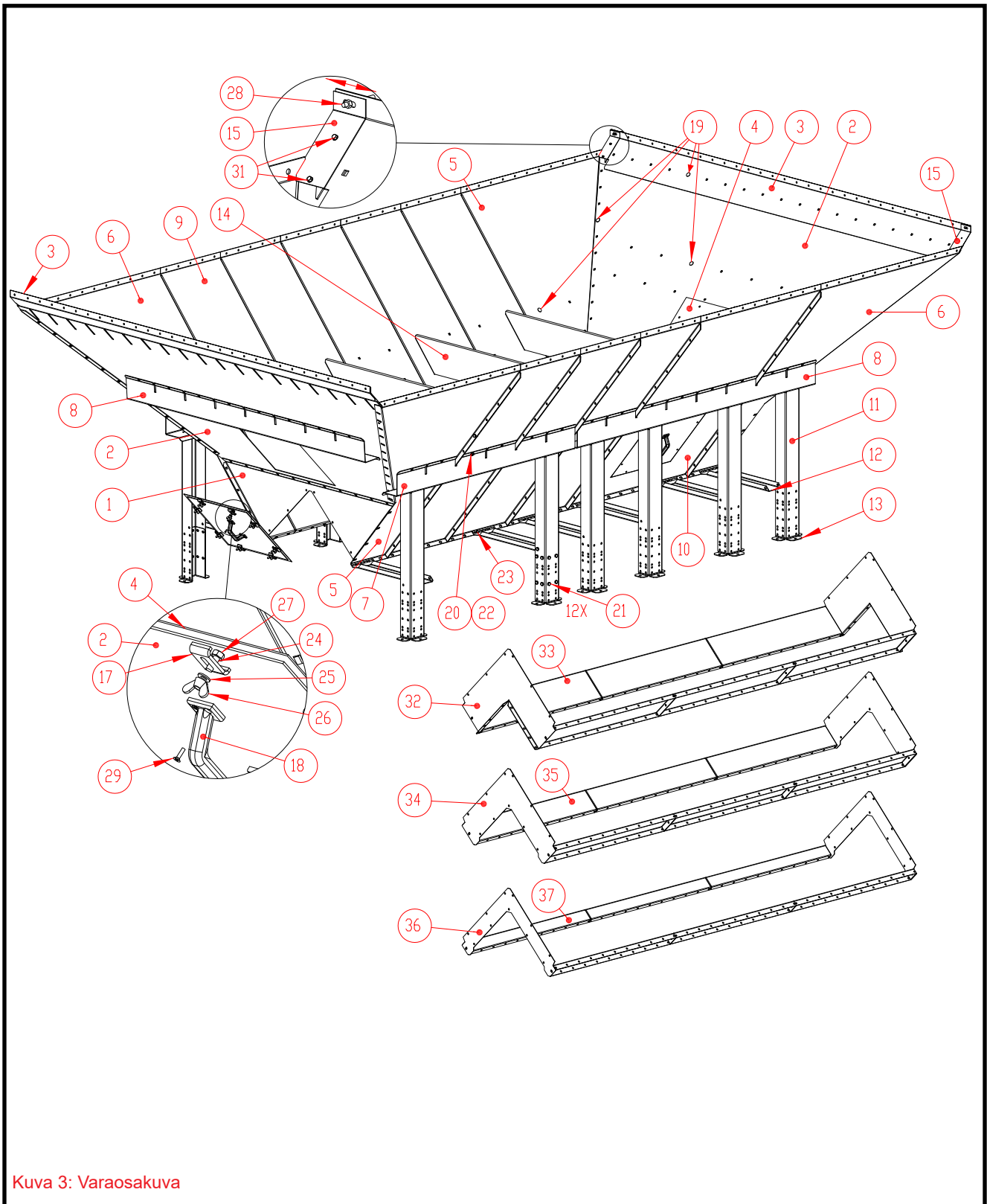
KAATOALLAS, LEV. x PIT.	3x3	3x4	3x5	3x6	3x8	3x10
Kartion tilavuus (m ³)	4,6	7,1	9,1	12,2	17,2	22,2
Perustuksen korkeus (m)	5	5	5	5	5	5
Kok. tilavuus (m ³)	32,9	44,8	56,2	68,7	92,6	112,2
Kuorma (kg), viljan paino 900 kg/m ³	29574	40302	50580	61848	83304	104760

Kuva 2: Eri kuljetinmallien mitat ja kuljettimen syöttösuppilon pituudet.





Varaosakuva



Kuva 3: Varaosakuva



Osa	Nimike	Nimitys	Kpl 3X3	Kpl 3X4	Kpl 3X5	Kpl 3X6	Kpl 3X8	Kpl 3X10	Massa
1	A75667	KAATOALLAS SKANDIA PÄÄTY ALA M16	2	2	2	2	2	2	8,8
2	A75668	KAATOALLAS SKANDIA PÄÄTY VINO M16	2	2	2	2	2	2	70,6
3	A75669	KAATOALLAS SKANDIA PÄÄTY YLÄ M16	2	2	2	2	2	2	17,5
4	A75670	KAATOALLAS SKANDIA MIESL. KANSIL. M16	2	3	3	3	3	3	4,4
5	A75671	KAATOALLAS SKANDIA SIVU PÄÄTY LEFT M16	2	2	2	2	2	2	27,5
6	A75672	KAATOALLAS SKANDIA SIVU PÄÄTY RIGHT M16	2	2	2	2	2	2	27,5
7	A75673	KAATOALLAS SKANDIA PALKKI L=1500 M16	2	4	2	6	6	6	10,0
8	A75674	KAATOALLAS SKANDIA PALKKI L=2000 M16	2	2	4	2	4	6	13,4
9	A75675	KAATOALLAS SKANDIA SIVULEVY 500 M16	2	4	8	12	20	28	23,3
10	A75676	KAATOALLAS SKANDIA SIVULEVY 1000 M16	-	1	1	1	1	1	44,5
11	A75677	KAATOALLAS SKANDIA JALKA M16	4	10	12	14	20	26	5,8
12	A75678	KAATOALLAS SKANDIA JALKA TUKI M16	4	10	12	14	20	26	2,0
13	A75679	KAATOALLAS SKANDIA SÄÄTÖJALKA M16	4	10	12	14	20	26	2,0
14	A75680	KAATOALLAS SKANDIA VETOTUKI M16	2	3	4	6	8	11	10,5
15	A75681	KAATOALLAS SKANDIA NURKKAPEITE M16	4	4	4	4	4	4	0,2
16	800271	MASSA TIIVISTE/LIIMA HARMAA 310 ML	1	2	2	2	2	3	0,2
17	400280	YLÄSÄILIÖ KANN KIINN KANTEEN	16	24	24	24	24	24	0,1
18	119034	VEDIN MUOVI VAAL.HARMAA PISLA 805 10100550	2	3	3	3	3	3	0,1
19	107908	RUUVI LUKKO ZN M10X20 DIN603 8.8	192	214	214	236	280	324	
20	111550	ALUSLAATTA M 10 DIN125 ZN	192	214	214	236	280	324	
21	102195	RUUVI 6K ZN 8.8 10X16 AM DIN933	192	314	314	436	680	924	
22	110560	MUTTERI M10 ZN 8 DIN934	384	528	528	672	960	1248	
23	101810	RUUVI 6K ZN 8.8 8X16 AM DIN933	75	115	115	155	235	315	
24	104264	RUUVI 6K KUPUKANTA 8X30AM 10.9Z ISO7380	25	25	25	25	25	25	
25	111540	ALUSLAATTA M 8 DIN125 ZN	25	25	25	25	25	25	
26	111020	MUTTERI SIIPI M8 ZN DIN315	25	25	25	25	25	25	
27	110540	MUTTERI M8 ZN 8 DIN934	105	140	140	175	245	315	
28	131024	KIILA-ANKKURI KA 8X 75	110	140	140	170	230	290	
29	103611	RUUVI UPPOK RISTIURA 5X16 AM ZN	13	13	13	13	13	13	
30	110520	MUTTERI M5 ZN 8 DIN934	13	13	13	13	13	13	
31	107523	RUUVI LEVY ITSEP 6K 5,5X19 ZN DIN7504-K	10	10	10	10	10	10	
		SOVITUSOSAT KTG							
32	A75682	KAATOALLAS SKANDIA SOVITE PÄÄTY KTG M16	2	2	2	2	2	-	3,5
33	A75683	KAATOALLAS SKANDIA SOVITE SIVU 1000 KTG M16	2	4	6	8	12	-	4,1
		SOVITUSOSAT KTIG 20-40							
34	A76807	KAATOALLAS SKANDIA SOVITE PÄÄTY KTIG 20-40 M16	2	2	2	2	2	-	2,6
35	A76808	KAATOALLAS SKANDIA SOVITE SIVU 1000 KTIG 20-40 M16	2	4	6	8	12	-	3,3
		SOVITUSOSAT KTIG 30-40							
36	A75685	KAATOALLAS SKANDIA SOVITE PÄÄTY KTIG 30-40 M16	2	2	2	2	2	2	1,6
37	A75686	KAATOALLAS SKANDIA SOVITE SIVU 1000 KTIG 30-40 M16	2	4	6	8	12	16	2,1

Asennus

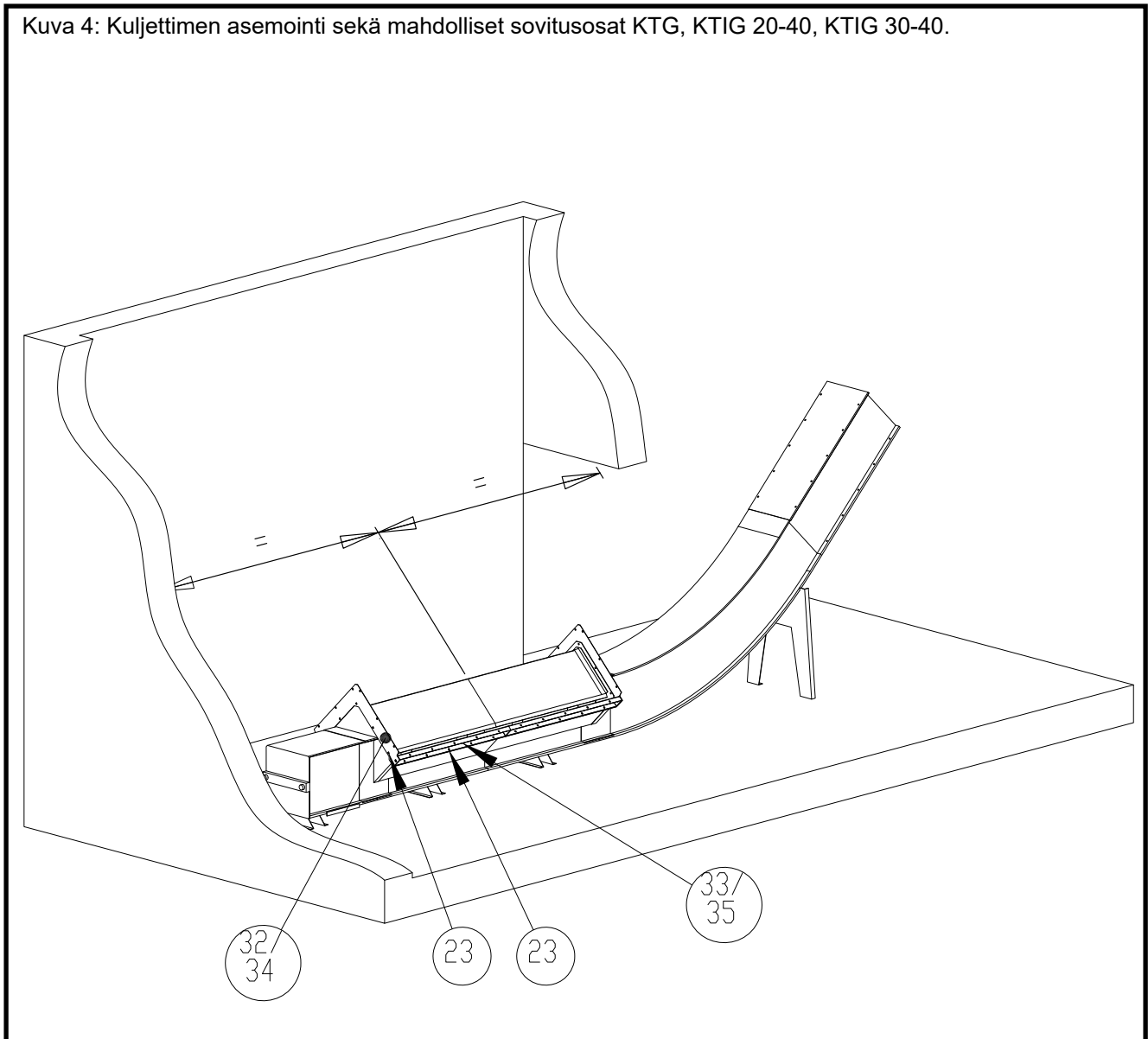
Asennuskuvissa käytetään esimerkkinä 3x4 mallin kasausta. Mallissa 3x4 on tukipalkin katkaisu, mutta muissa malleissa määrämittaiset palkit. Kuvasta 2. selviää tukipalkkien L=1500 ja L=2000 paikat sekä jalkojen ja vetotukien asemointi.

Kokoonpano suoritetaan ilman tiivistysaineita. Tiivistys suoritetaan viimeiseksi, nurkat, yläreunan viiste, ym.

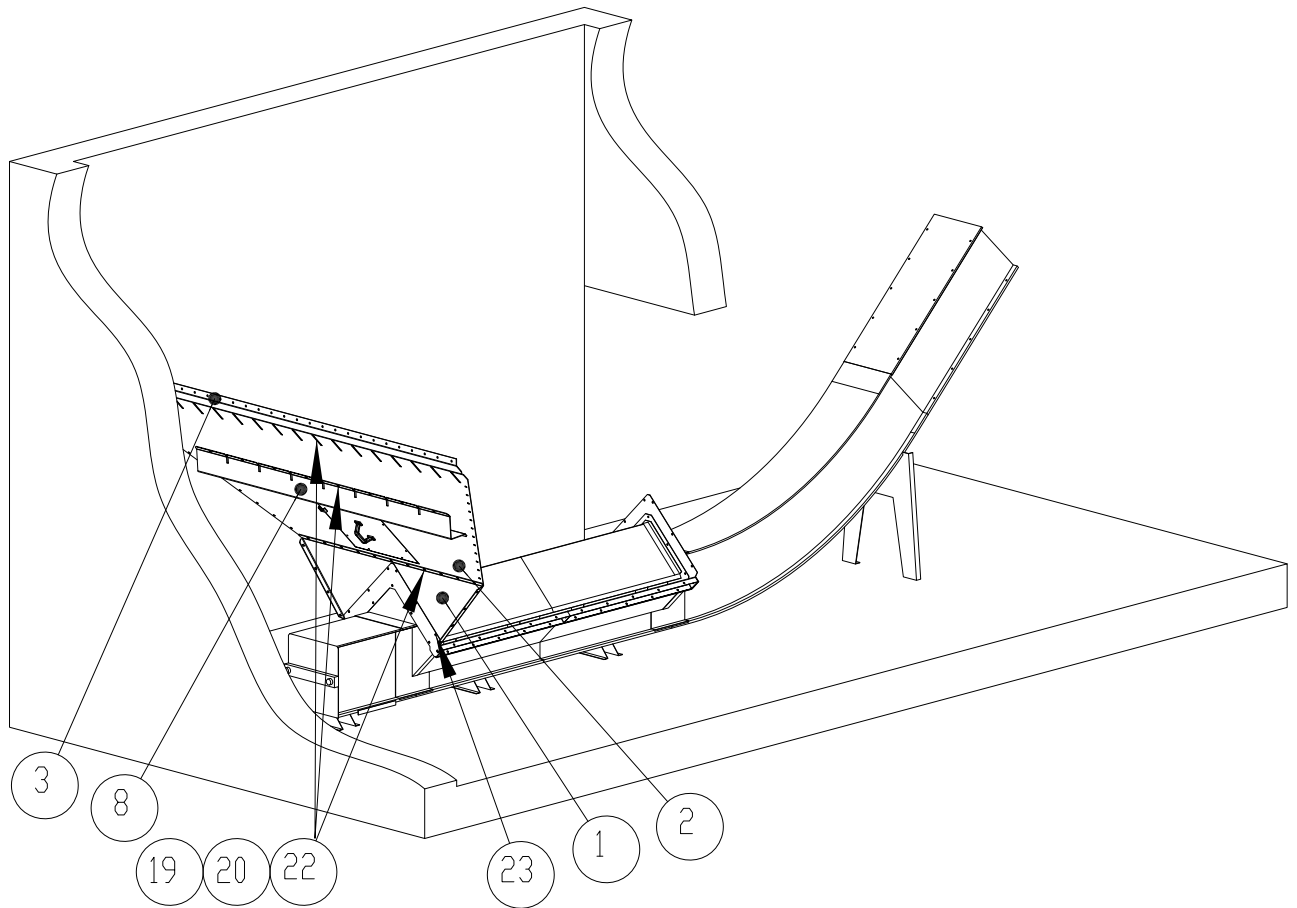
Ruuvien kupukannat tulee viljatilan puolelle.

Varaosakuvan mukaisesti kasataan miesluukut.

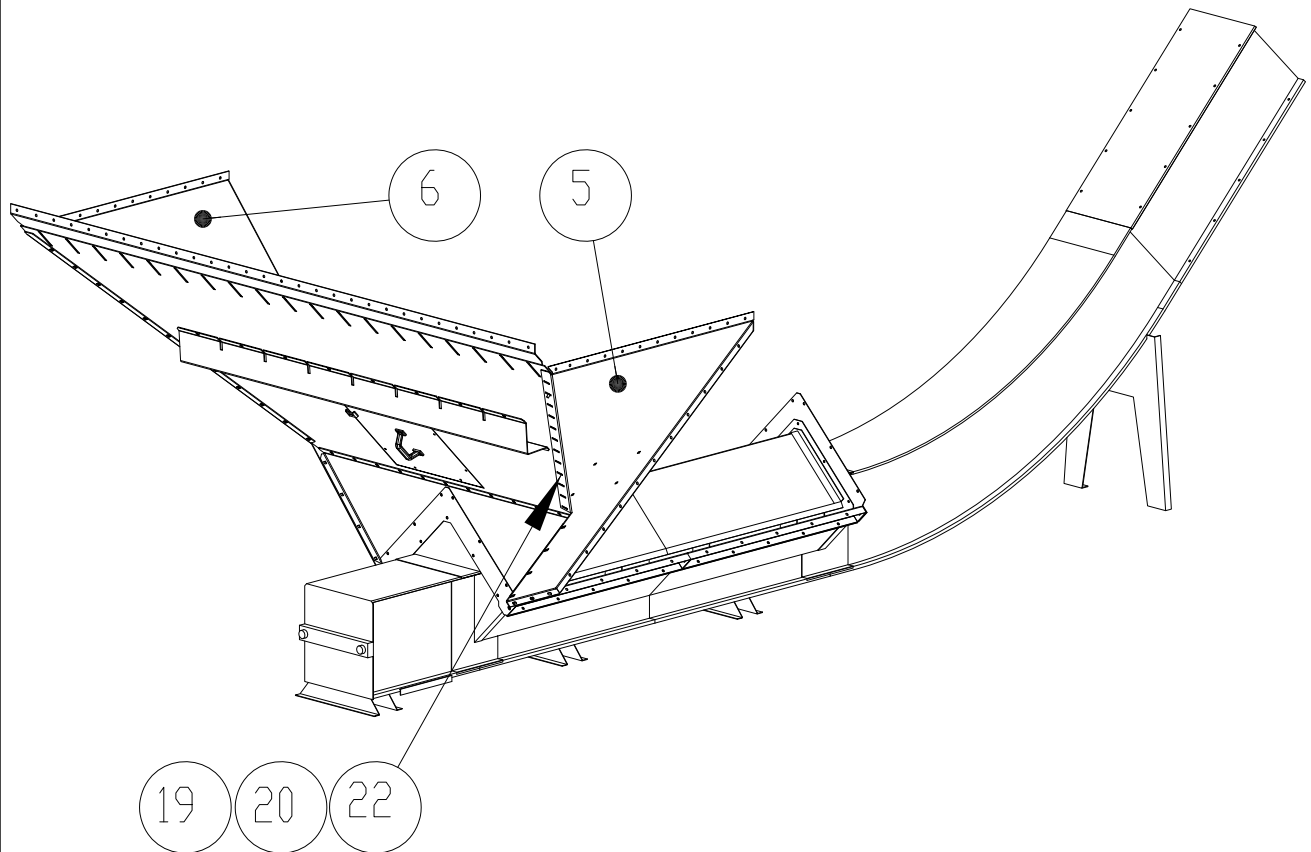
Kuva 4: Kuljettimen asemointi sekä mahdolliset sovitusosat KTG, KTIG 20-40, KTIG 30-40.



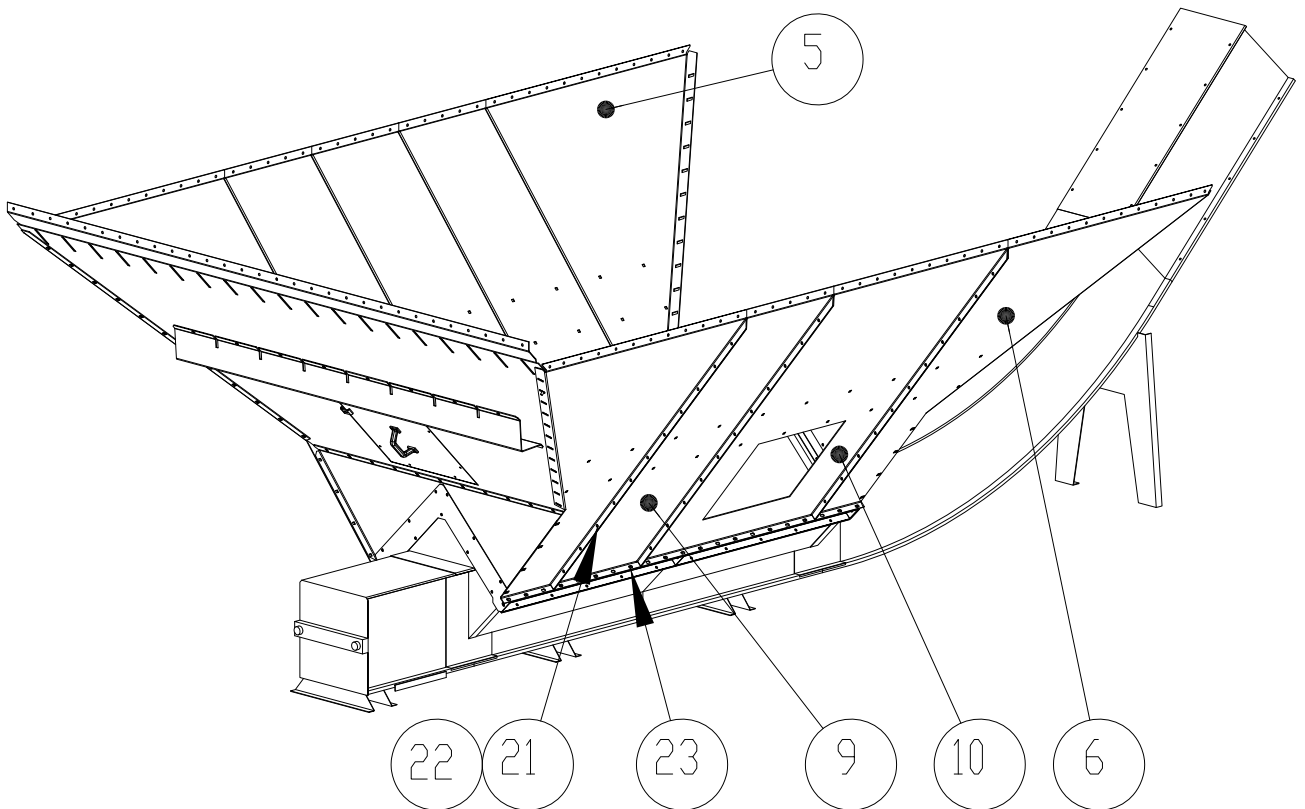
Kuva 5: Päätylevy (1) asennetaan kuljettimeen M8x16 ruuveilla. Vinopäätylevyyn (2) kiinnitetään palkki (8) (L=2000) ja ylälevy (3), kiinnitys M10x20 lukkokantaruuveilla (19), aluslevy jokaiseen lukkokantaruuviin. Pitkien reikien liitokset jätetään löysälle (säätövara). Levy jää nojaamaan perustuksen seinää vasten.



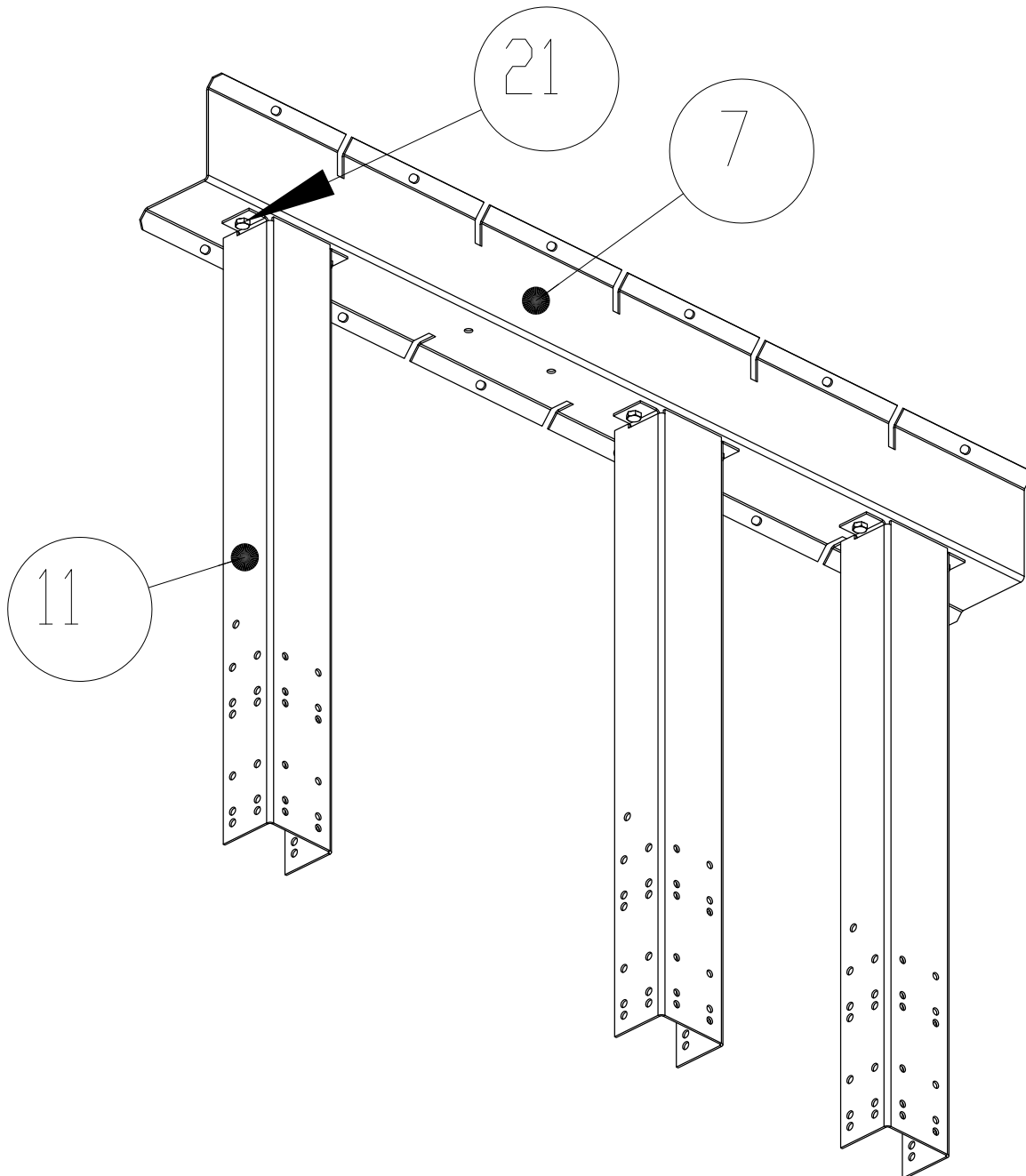
Kuva 6: Sivun päätylevyt (5) ja (6) asennetaan molemmin puolin. Alareunan liitokseen laitetaan vain ruuvi reikään, myöhemmin asennetaan jalantuki. Pitkien reikien liitokset jätetään löysälle (säätövara).



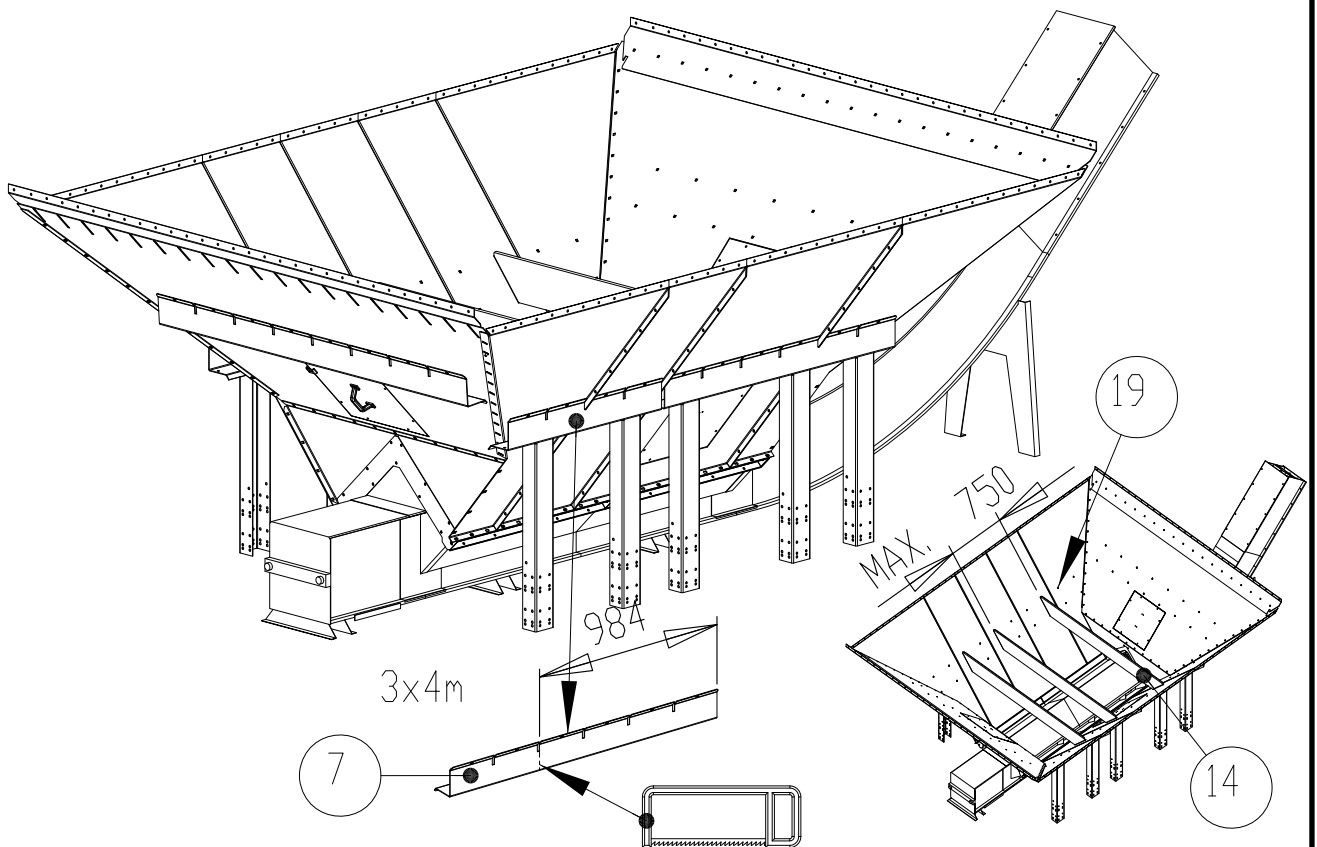
Kuva 7: Sivulevyt asennetaan paikoilleen, kiristetään sivulevyn pystysaumamat. Alareunan liitokseen laitetaan vain ruuvi reikään, myöhemmin asennetaan jalantuki.



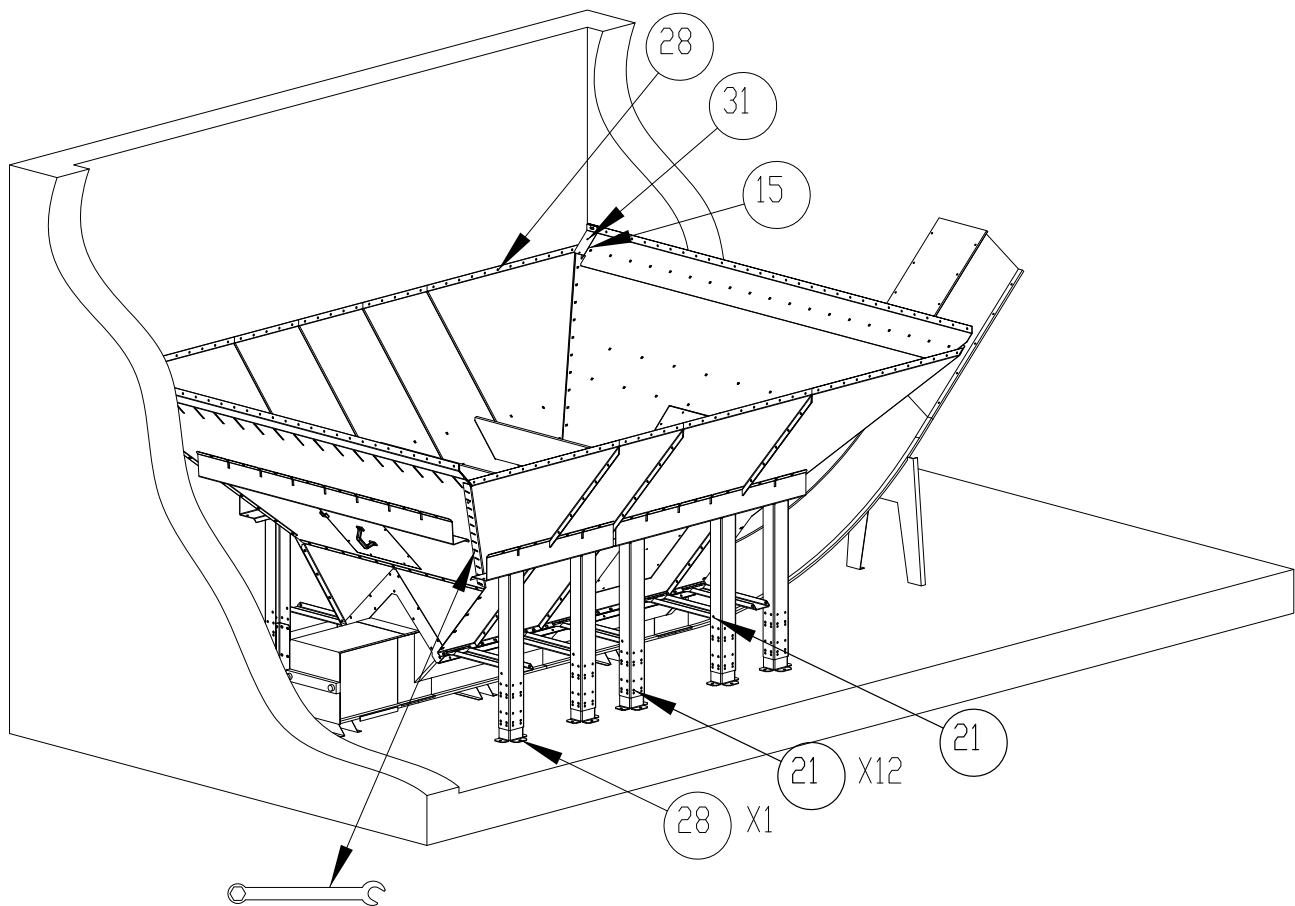
Kuva 8: Sivujen tukipalkkeihin kiinnitetään jalat, kuva viitteellinen. Katso kuvasta 2 jalkojen kohdat kaatoaltaan pituuden mukaan. Ruuvit M10x16 (21).



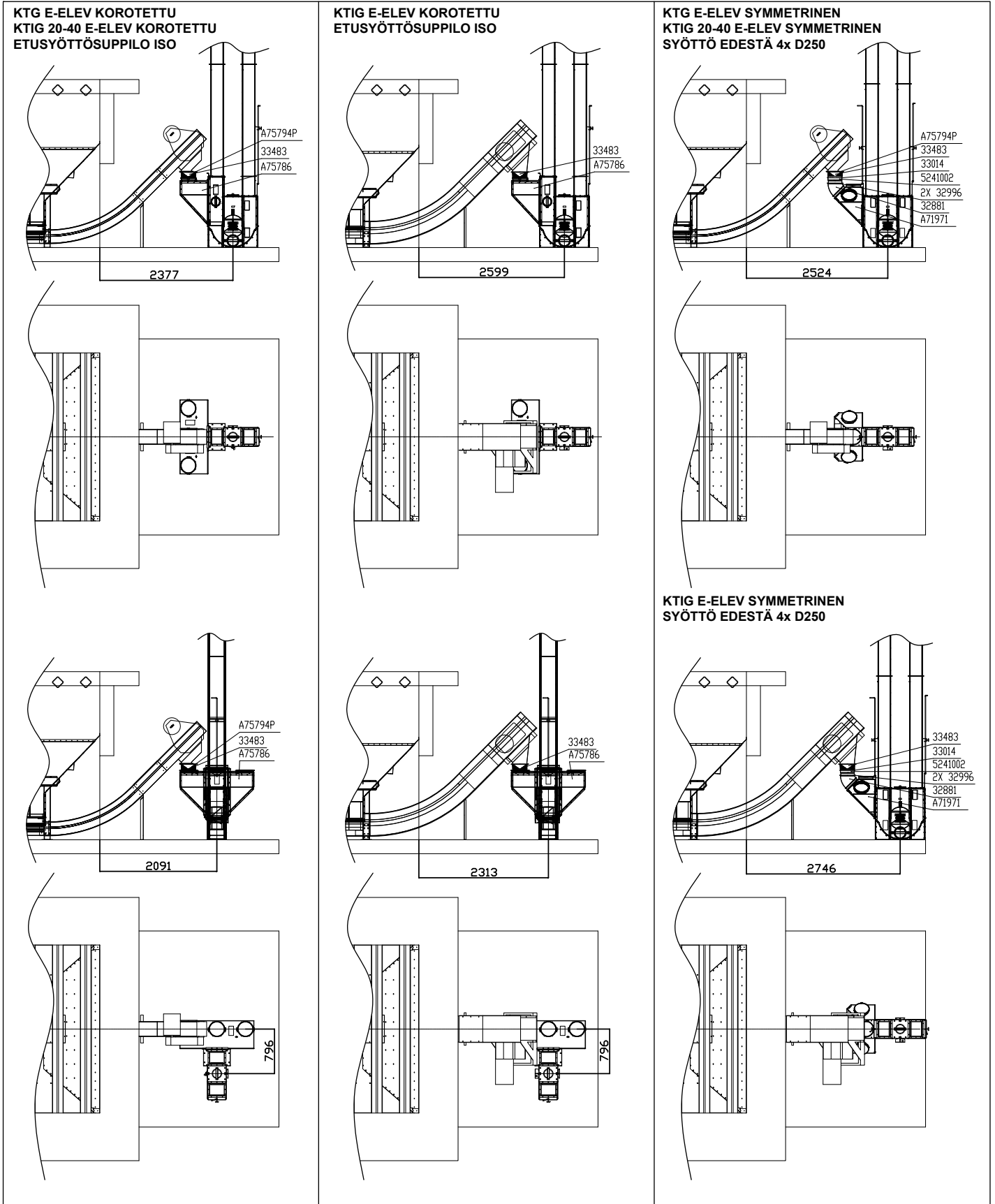
Kuva 9: Päätylevy asennetaan paikoilleen, asennetaan tukipalkki. Pitkien reikien liitokset jätetään löysälle (säätövara). Palkit varustettuna jaloilla asennetaan paikoilleen, sekä vetotuet, ruuvit kiristetään. 3x4 kaatoaltaassa katkaistaan palkki.



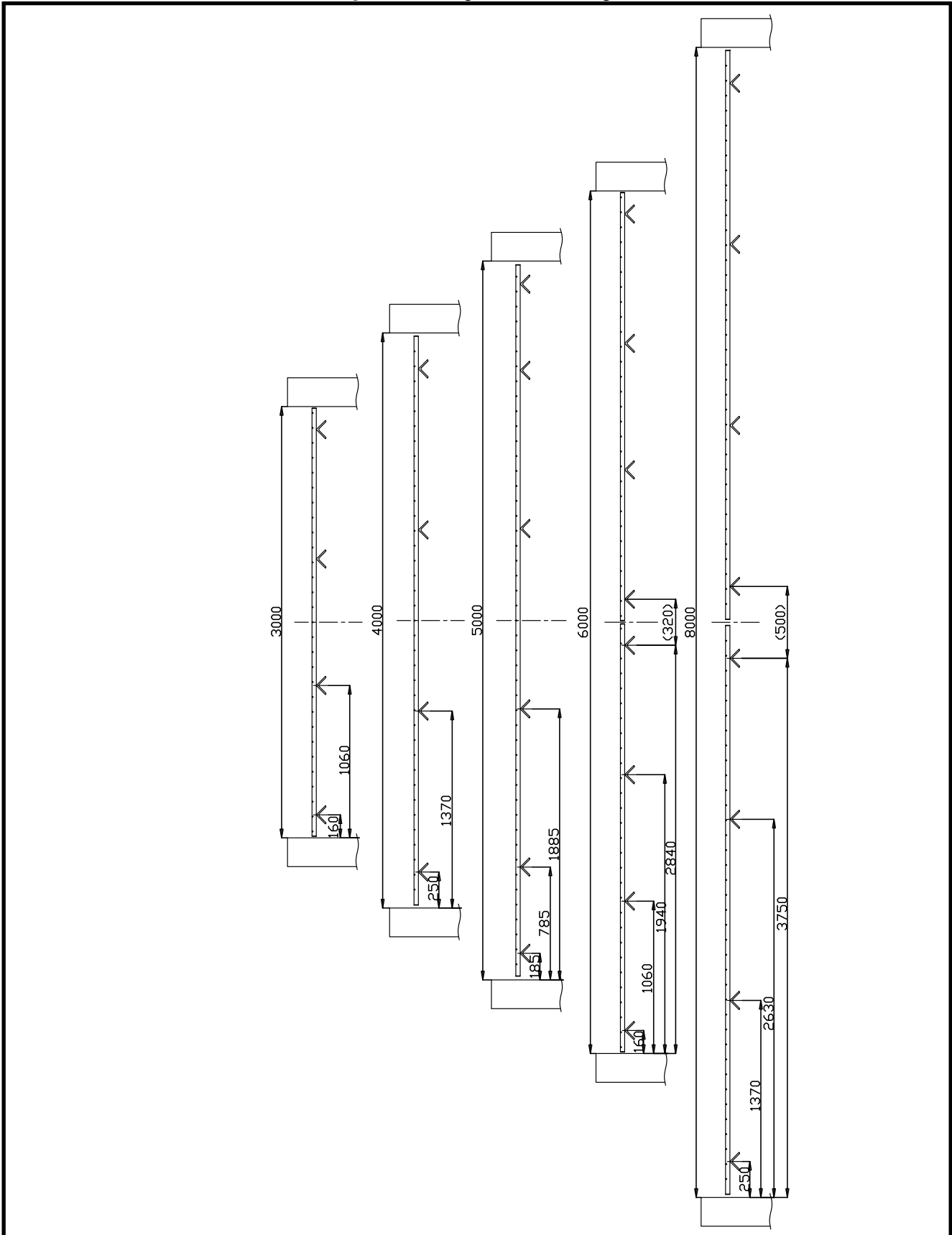
Kuva 10: Jalkoihin asennetaan tuet (12), tukien sisempi pääty kiinnitetään kaatoaltaan alareunaan M8x16 2 kpl ruuvilla. Säätöjalka asennetaan kuljettimen mallista riippuen oikealle korkeudelle, ruuvit M10x16 (21), 12 kpl / jalka. Kaatoaltaan jalat tarvitsee olla suoralla alustalla, tarvittaessa säädetään esim. peltilapuilla.



Elevaattorin asennus, syöttö etupuolelta



Kaatoaltaan ritiläkannastuspalkkien jako, kävelyritilä





EY-Vaatimustenmukaisuusvakuutus

ANTTI-TEOLLISUUS OY
Koskentie 89
25340 KANUNKI; SALO
Puh.: (02) 7744700
Fax: (02) 7744777

vakuuttaa, että

KAATOALLAS SKANDIA KULJETTIMILLE

täyttää seuraavien direktiivien vaatimukset:

- konedirektiivi 2006 / 42 / EY

Kuusjoki 04.01.2016

Kalle Isotalo
Toimitusjohtaja

