

Installations- och bruksanvisning

PROVTAGARE OCH MÄTNING AV FUKTHALT

408158 (sv) 02-2021



INNEHÅLL

| | |
|--|---|
| Provtagare och mätning av fukthalt | 3 |
| Reservdelsritning | 6 |
| Att ta prov i en hink | 7 |
| Att leda provet längre bort från provtagaren | 8 |
| EU Försäkran om överensstämmelse | 9 |



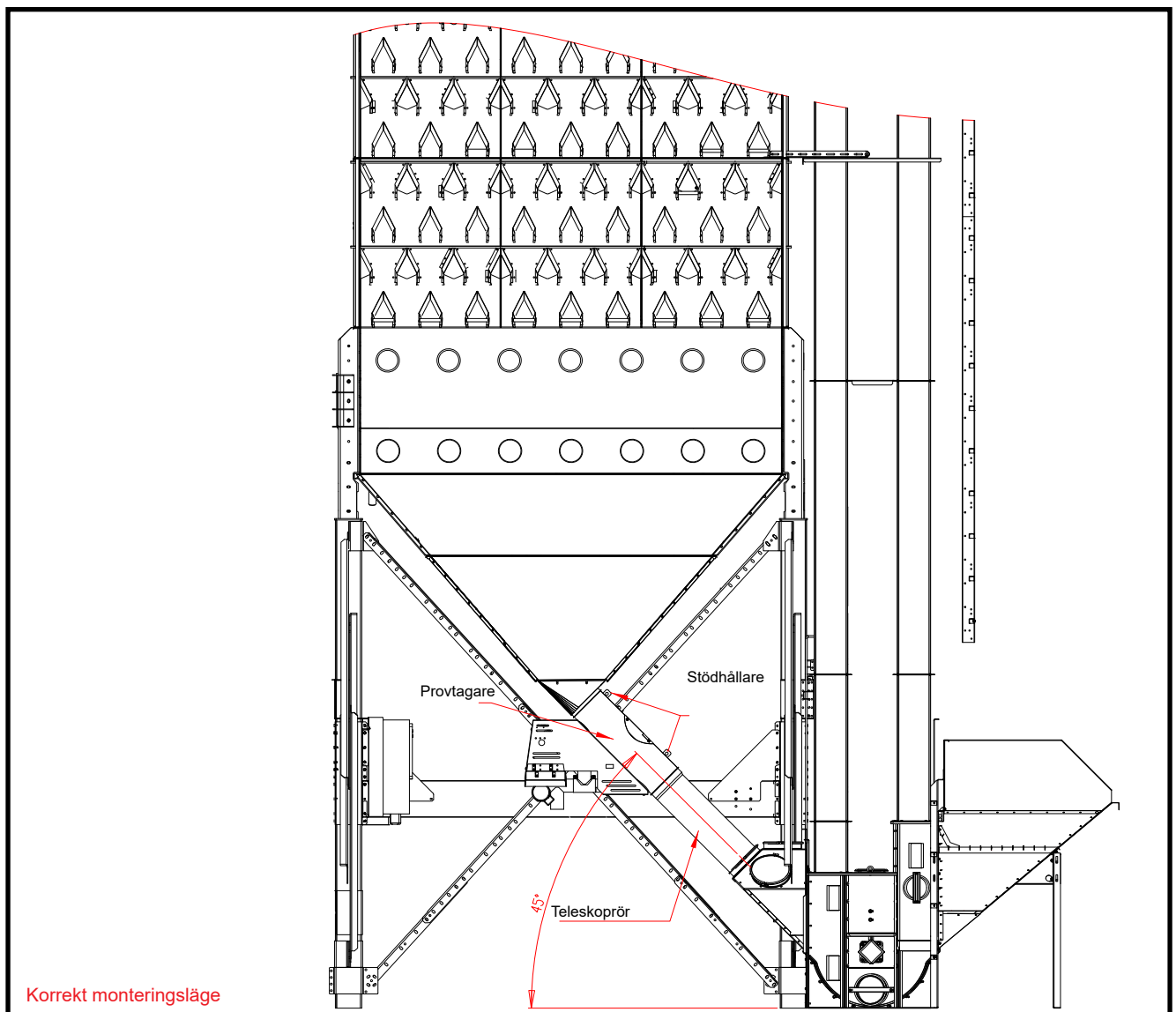
Provtagare och mätning av fukthalt

Provtagaren monteras i cirkulationsrörsystemet på torkmaskineriet. Det rekommenderade monteringsstället är under matarkonans spets. Vi rekommenderar att använda stödhållare för stödjande av provtagaren för att apparaten inte enbart förblir stödd av rörbanden. (se bilden på sidan 3)

Obs!

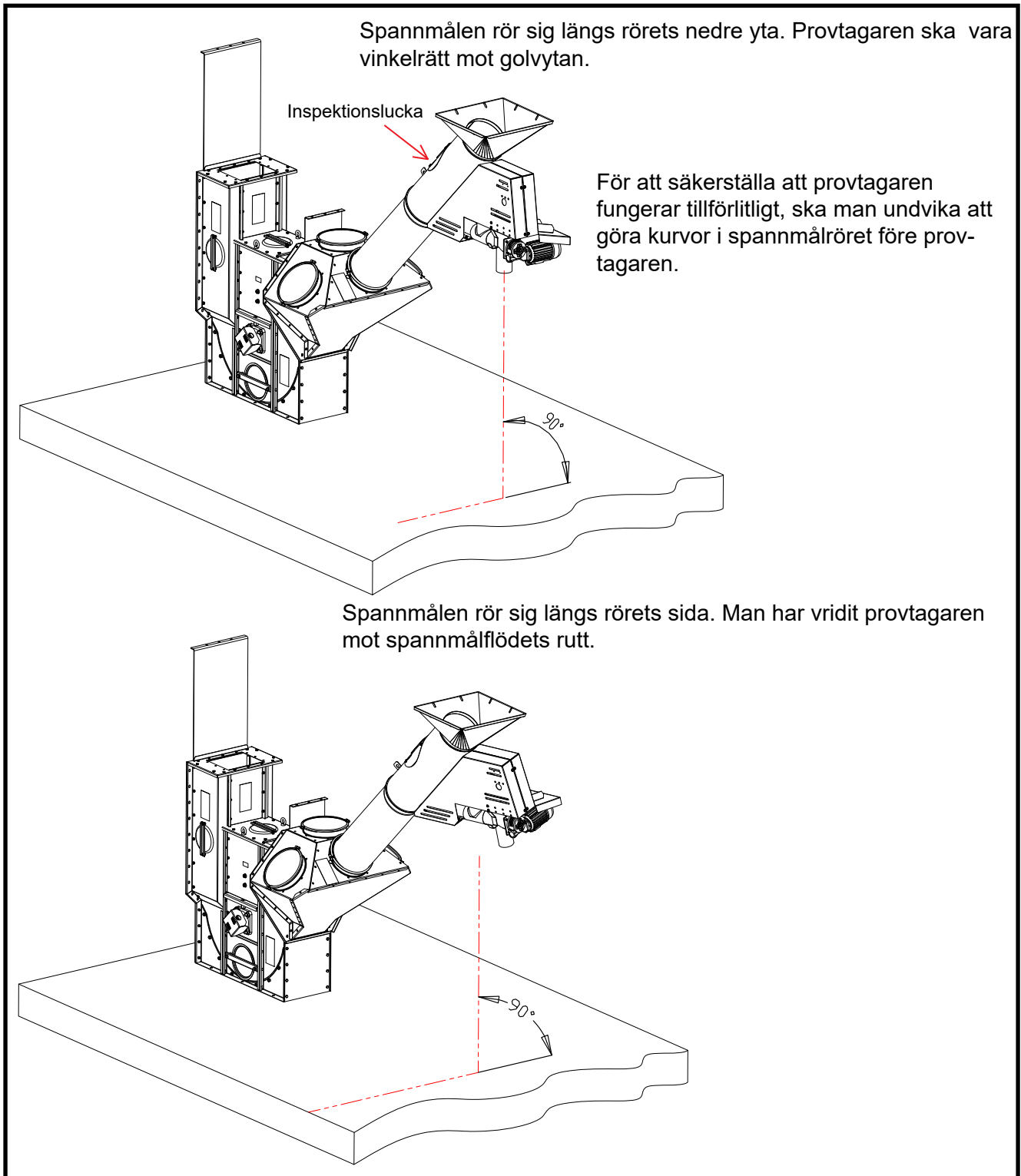
Det rekommenderas att teleskopröret i spannamålsrörsystemet monteras efter provtagaren. **Man får inte montera teleskopröret på inloppssidan av provtagaren, eftersom då skulle den teleskopiska del som går in i provtagarens stomrör blockera spannmålsflödet in i provtagningsrörsystemet.** (se bilden på sidan 3)

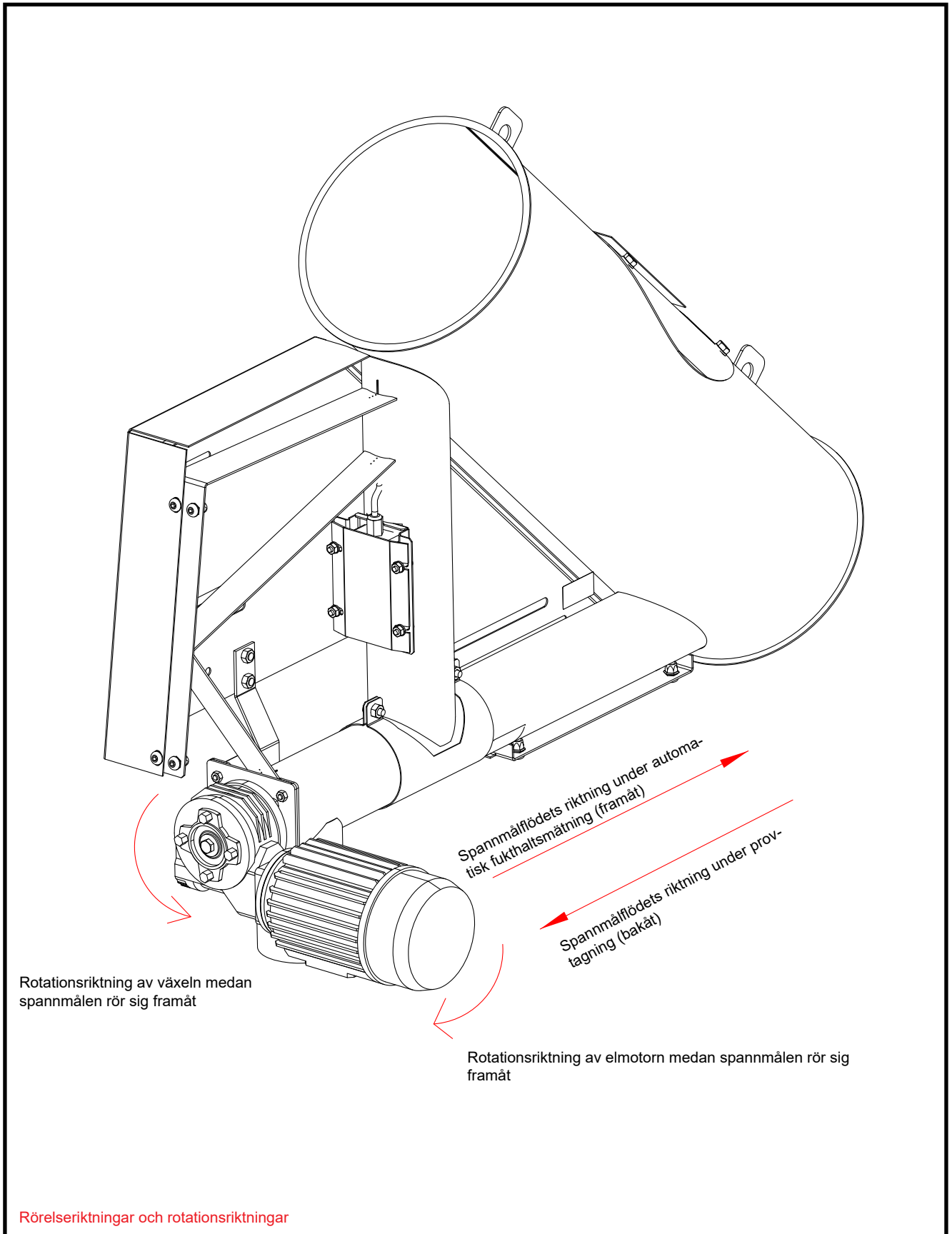
Provtagaren ska monteras så att dess stomrör blir i 45 graders vinkel mot golvnivån. (se bilden på sidan 3))



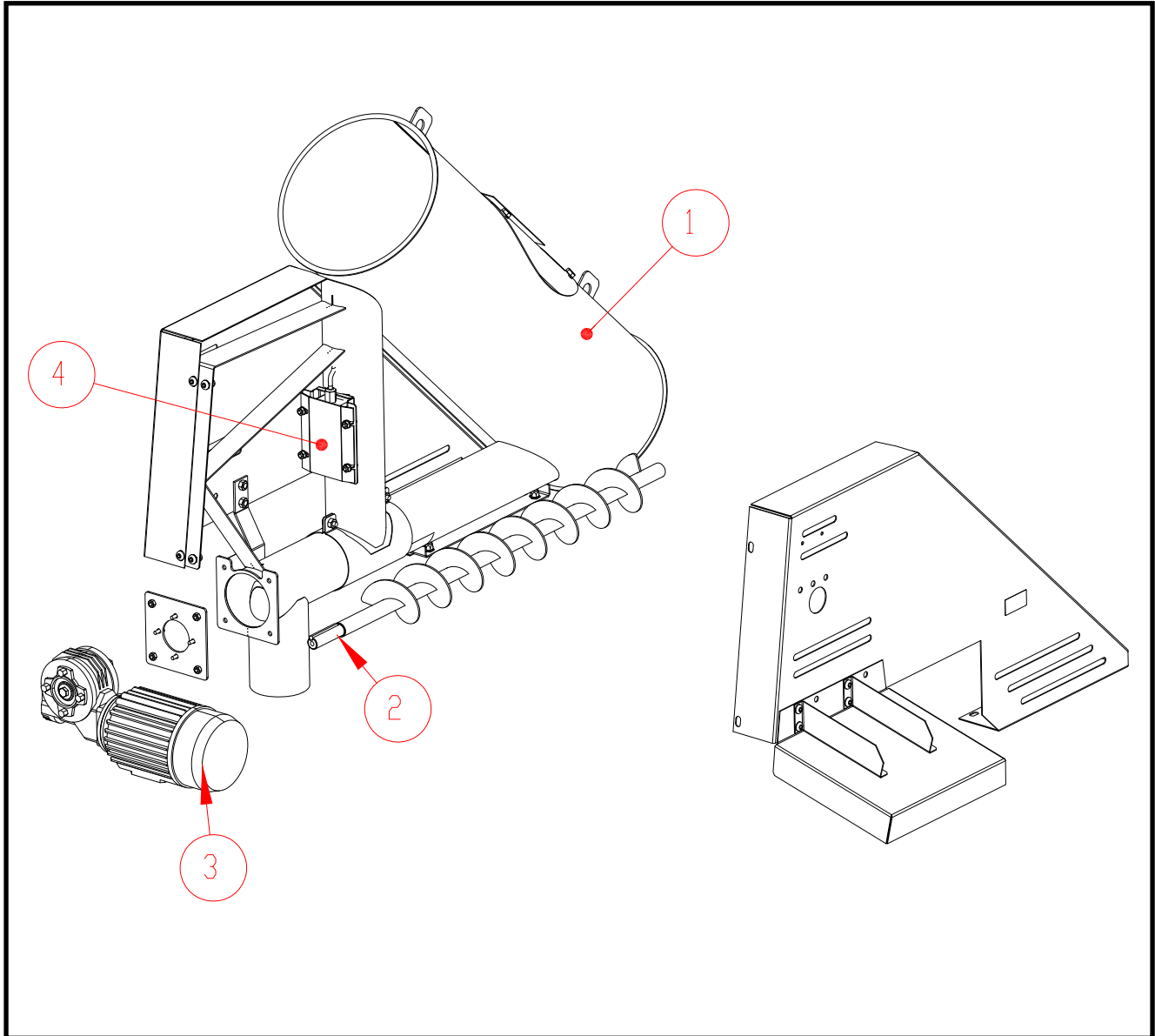
Utgångsanslutningen på provtagaren ska vara vinkelrätt i förhållande till gplvnivån (se ritningarna nedan)

Du kan kontrollera genom inspektionssluckan att spannmålfloppet strömmar längs rörets nedre yta under cirkulationen så att en del av flödet kommer in i det vertikala röret på provtagaren. För att förbättra träffsäkerheten av spannmålfloppet in i provröret, kan du vid behov vrida på provtagaren något.





Reservdelsritning



| Rivi | Beteckning | Namn |
|------|------------|--|
| 1 | A76507 | PROVTAGARENS STOMME D250 M20 |
| 2 | A76514 | PROVTAGARE SKRUVTRANSPORTÖR M20 |
| 3 | 304010 | MOMENTSTÖD FÖR MOTORN I 0,18KW VSF-045 I=102 |
| 4 | A76129 | FUKTHALTSGIVARE |



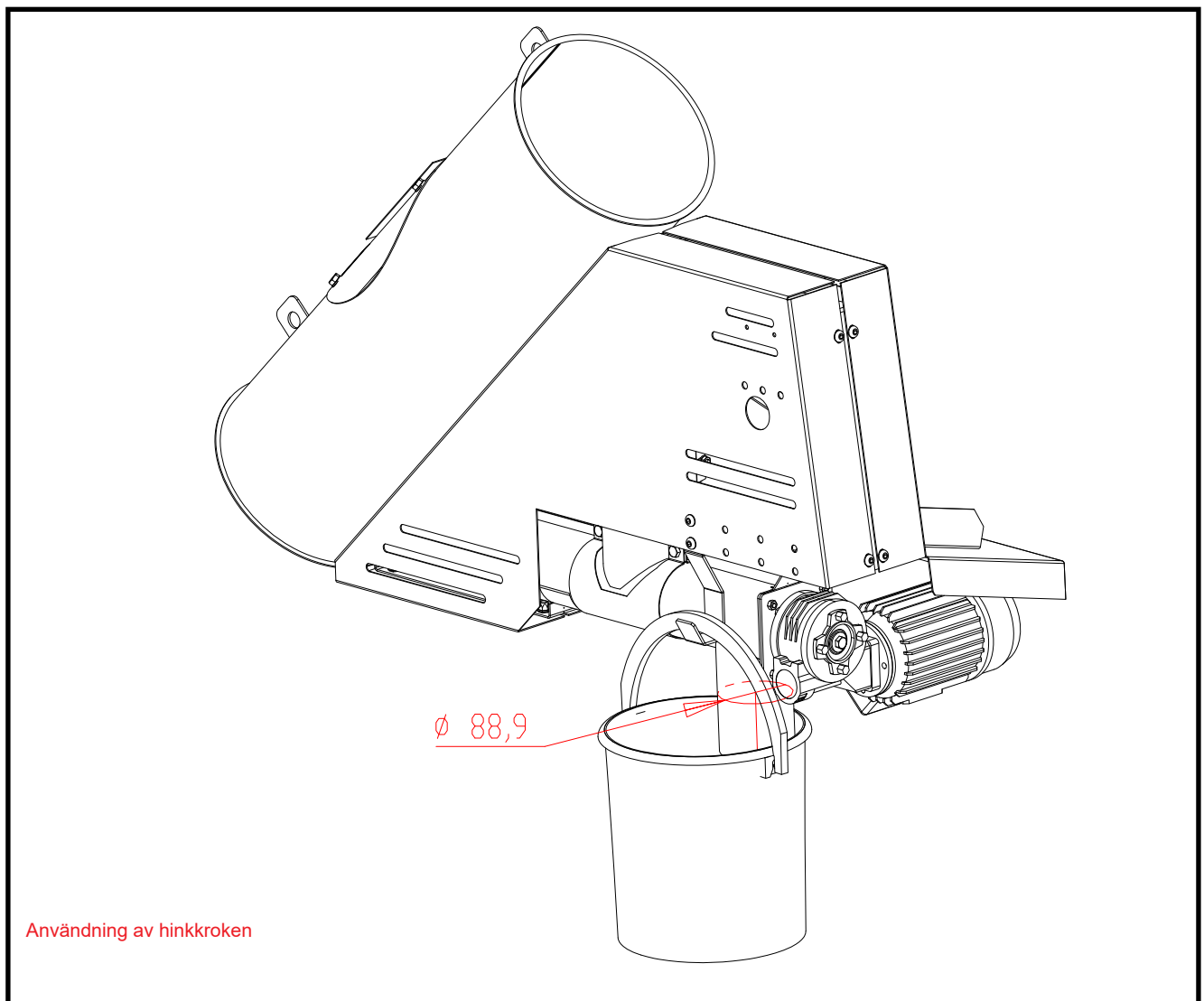
Att ta prov i en hink

Man tar ett prov från provtagaren i en hink. För detta finns det en krok på provtagaren. **(se ritningen nedan).**

Att ta ett representativt prov

Ett representativt prov består av delprov, antalet vilka bestäms efter spannmålssatsen volym. Delproven samlas upp i en hink och blandas ihop. Från hinken tas en behövlig mängd spannmål i ett provpåse.

Automatiken av Ultima-kontrollsystemet väljer automatiskt den korrekta mängden av spannmål för delprovet på basis av spannmålssatsens vikt. Kalibreringen av provtagarens fukthaltssensor i Ultima-kontrollcentralen ska utföras i enlighet med instruktionerna för Ultima-systemet. Se instruktionsboken för Ultima-systemet för mera information.



Att leda provet längre bort från provtagaren

Man kan leda provet längre bort från provtagaren med hjälp av en flexibel plastslang. Man ska sätta den flexibla plastslangen i ett så vertikalt läge som möjligt utan några onödiga kurvor.

Diametern på den flexibla plastslangen ska vara D90 mm för att den ska passa i utgångsanslutningen på provtagaren.

Typ av den flexibla plastslangen:

PURFLEX P 2 PU P2PU090 (Storlek; diameter D90 mm)



Bild av dragspelsröret



EU Försäkran om överensstämmelse

ANTTI-TEOLLISUUS OY
Koskentie 89
FI-25340 KANUNKI; SALO
Tel.: +358 (0)2 7744700

försäkrar att anordningen

Provtag are och mätning av fukthalt

uppfyller kraven i följande direktiv:

- maskindirektiv 2006/42/EC

Kuusjoki 01.05.2020

Kalle Isotalo
Verkställande direktör