

Asennus- ja käyttöohje

NÄYTTEENOTIN JA KOSTEUSMITTAUS

408158 (fi) 02-2021



Huomaat kyllä eron

SISÄLLYS

Näytteenotin ja kosteusmittaus.....	3
Varaosakuva.....	6
Näytteenottaminen ämpäriin.....	7
Näytteen johtaminen kauemmaksi näytteenottolaitteesta	8
EY-Vaatimustenmukaisuusvakuutus.....	9



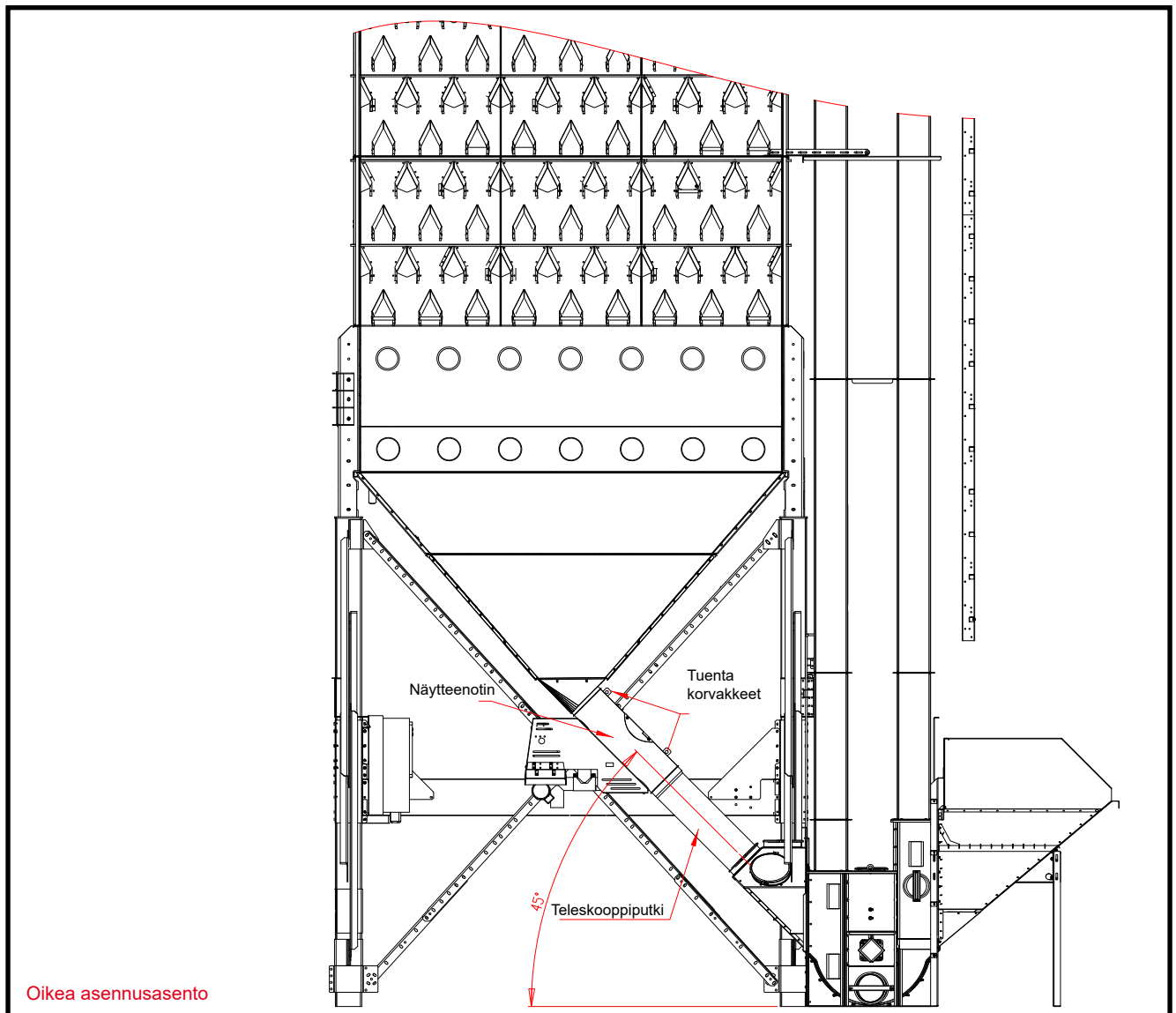
Näytteenotin ja kosteusmittaus

Näytteenotin asennetaan kuivaamokoneiston kierrätysputkistoon. Suositeltava asennuspaikka on syöttölaitteen kartion kärkikappaleen alapuolella. Näytteenottimen tuennassa suositellaan hyödynnettäväksi tuentakorvakkeita jotta laitteen tuenta ei jää ainoastaan putkisiteitten varaan. (kts. kuva sivulla 3)

Huom!

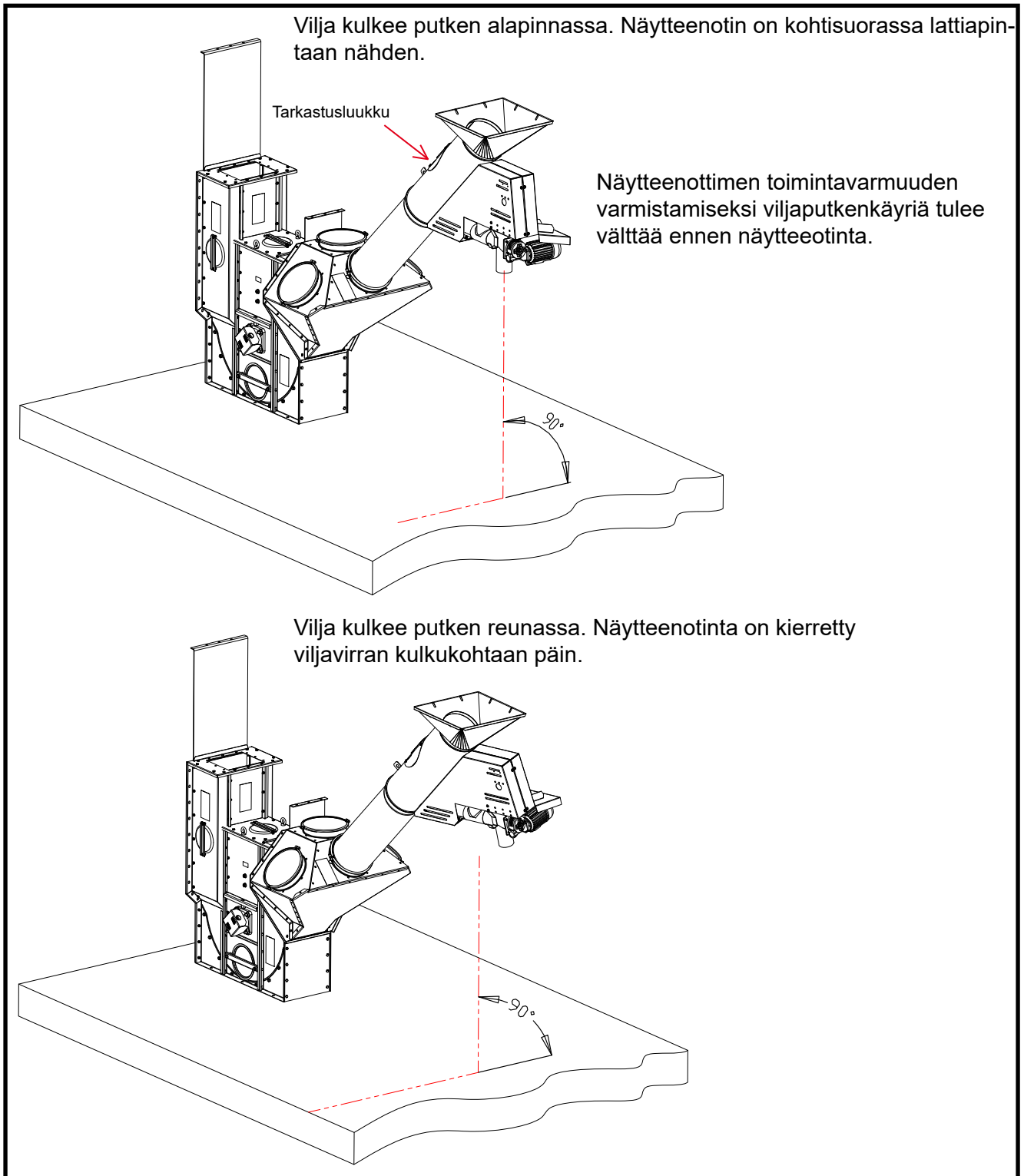
Viljaputkiston teleskooppiputki suositellaan asennettavaksi näytteenottimen jälkeen. **Teleskooppiputkea ei saa asentaa kiinni näytteenottimen sisääntulopuolelle koska näytteenottimen runkoputken sisään menevä teleskooppinen osa estää viljan virtauksen näytteenotto putkistoon.** (kts. kuva sivulla 3)

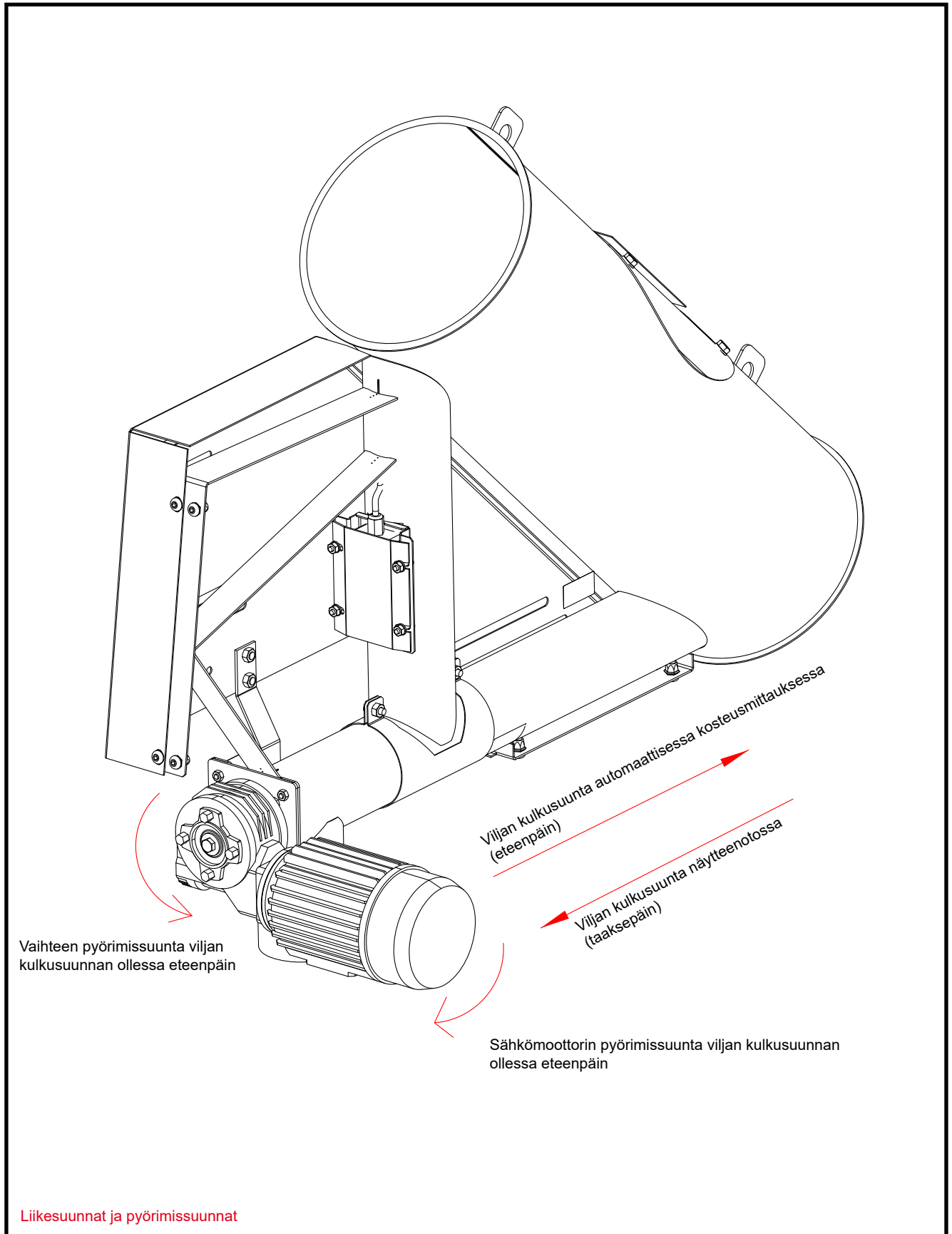
Näytteenotin on asennettava siten, että näytteenottimen runkoputki on 45 asteen kulmassa lattiatasoon nähden. (kts. kuva sivulla 3)



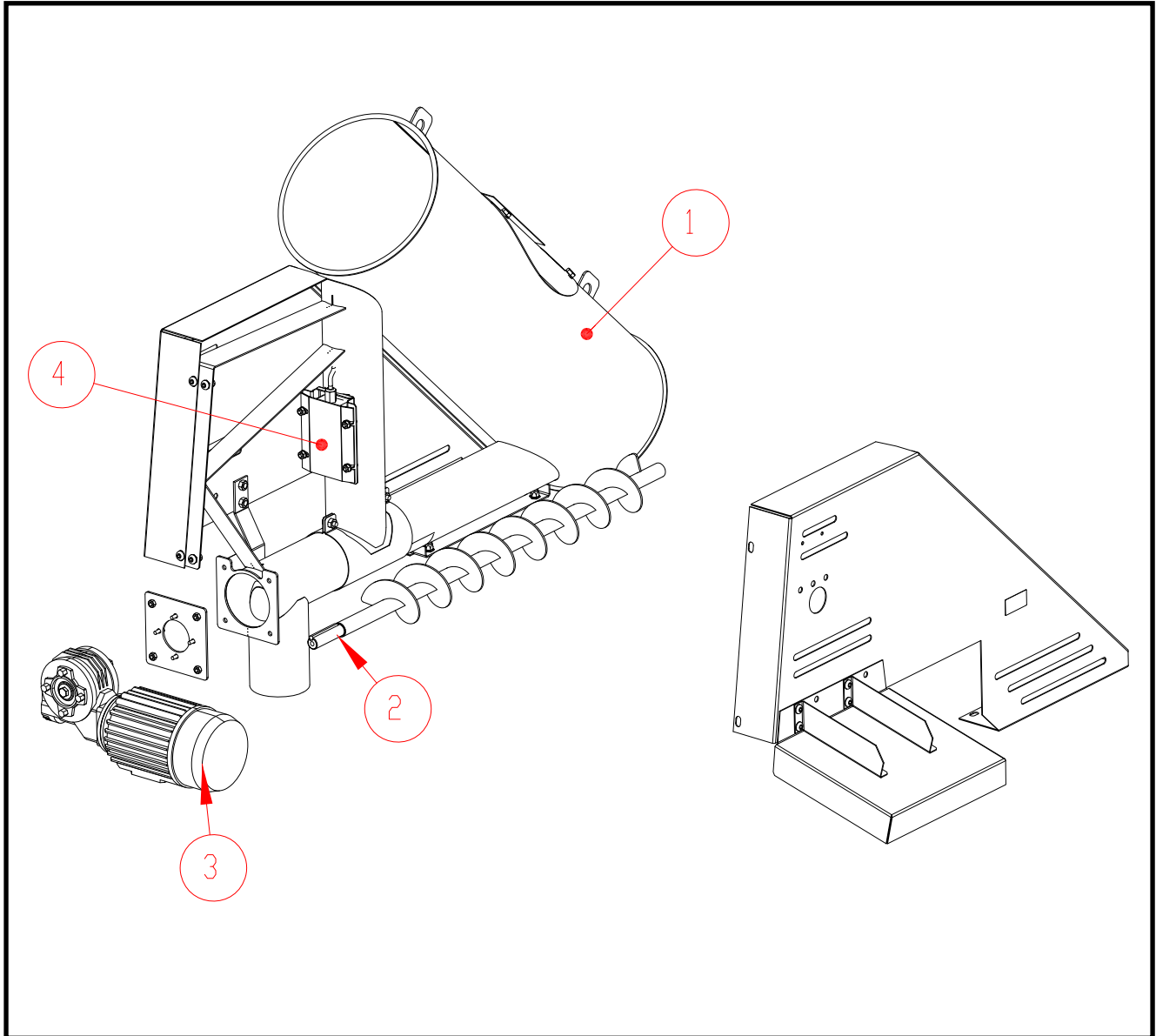
Näytteenottimen ulostuloyhteen on oltava kohtisuorassa lattiatasoon nähden (kts. kuvat alla).

Tarkastusluukusta voidaan tarkastaa, että viljavirta kulkee putken alapintaa pitkin kierrätyksen aikana siten, että osa viljavirrasta pääsee näytteenottimen pystyputkeen. Tarvittaessa näytteenotinta voi kiertää hieman, jotta viljavirta osuu paremmin näytteenottoputkeen.





Varaosakuva



Rivi	Nimike	Nimi
1	A76507	NÄYTTEENOTIN RUNKO D250 M20
2	A76514	NÄYTTEENOTIN KULJETINRUUVI M20
3	304010	MOOTT KV MOM.TUKI 0,18KW VSF-045 I=102
4	A76129	KOSTEUS ANTURI



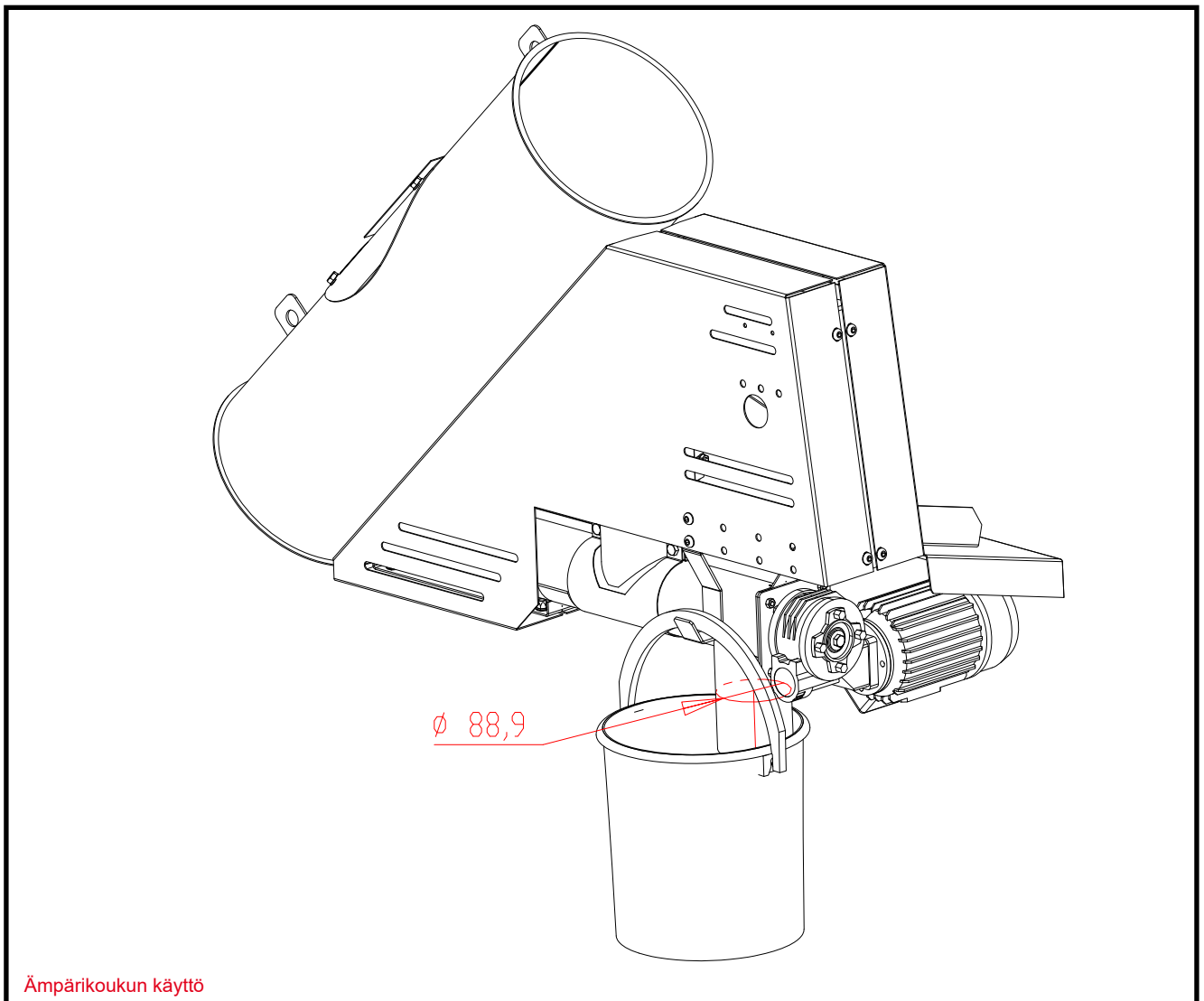
Näytteenottaminen ämpäriin

Näytteenottimesta voidaan ottaa viljanäyte ämpäriin. Näytteenottimessa on ämpäriin ripustamista varten koukku. (kts. kuva alla).

Edustavan näytteen ottaminen

Edustava näyte koostuu osanäytteistä, joiden määrä määräytyy viljaerän koon perusteella. Osanäytteet kerätään ämpäriin ja sekoitetaan keskenään. Ämpäristä otetaan tarvittava määrä viljaa näytepussiin.

Ultima-ohjausjärjestelmän automatiikka valitsee automaattisesti oikean osanäytteen määrän viljaerän painon perusteella. Ultima ohjauskeskuksessa näytteenottimen kosteusanturin kalibrointi on suoritettava Ultima-järjestelmän ohjeiden mukaisesti. Lisätietoja näytteenottamisesta Ultiman ohjekirjassa.





Näytteen johtaminen kauemmaksi näytteenottolaitteesta

Näyte voidaan ohjata taipuisalla muoviletkulla kauemmaksi näytteenottolaitteesta. Taipuisan muoviletkun tulee kulkea mahdollisimman pystysuorassa ja ylimääräisiä mutkia välttäen.

Taipuisan muoviletkun halkaisija tulee olla D90 mm, jotta se sopii näytteenottimen ulostuloyhteeseen.

Taipuisan muoviletkun tyyppi:
PURFLEX P 2 PU P2PU090 (Koko; halkaisija D90 mm)



Haitariputkikuva



EY-Vaatimustenmukaisuusvakuutus

ANTTI-TEOLLISUUS OY
Koskentie 89
25340 KANUNKI
Puh.: (02) 7744700

vakuuttaa, että

Näytteenotin ja kosteusmittaus

täyttää seuraavien direktiivien vaatimukset:

- konedirektiivi 2006 / 42 / EY

Kuusjoki 01.05.2020

Kalle Isotalo
Toimitusjohtaja