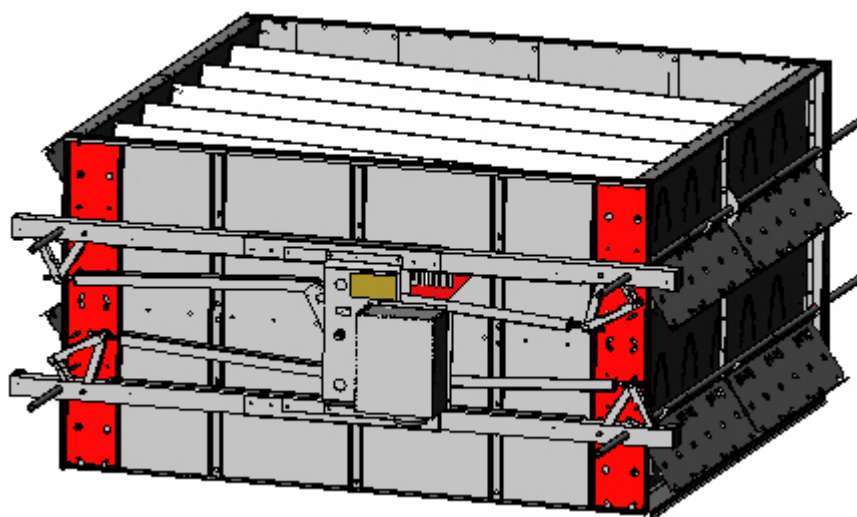




Инструкция по установке и эксплуатации

Antti Optivol M11

408107 (ru)



ANTTI-TEOLLISUUS OY

Koskentie 89

FI-25340 Kanunki, Salo

Тел. +358 2 774 4700

E-mail: antti@antti-teollisuus.fi

www.antti-teollisuus.fi

12-2019

СОДЕРЖАНИЕ

Эксплуатация устройства Optivol	3
Безопасность.....	3
Сборка устройства Optivol	4
Установка устройства Optivol в сушильную секцию.....	6
Установка датчика предельного положения устройства Optivol в секцию	8
Установка электрических компонентов устройства Optivol	9
ОБСЛУЖИВАНИЕ	9
ГАРАНТИЯ.....	9
Сертификат соответствия требованиям ЕС	11

Эксплуатация устройства Optivol

Инструкция касается запорного устройства воздушного канала, устанавливаемого в сушильные секции зерносушилки. Изделие предназначено для оптимизации процесса сушки неполной партии зерна. В инструкции приведены правильные методы установки и эксплуатации.

Перед тем, как начать установку устройства, внимательно прочитайте инструкцию.

Безопасность

- В устройстве Optivol имеются движущиеся компоненты, прикосновение к которым во время работы может вызвать возможную травму! Никогда не открывайте смотровые люки оборудования, если не убедились, что ток отключен, например, путем снятия плавкого предохранителя!
- На устройстве Optivol имеется следующая предупреждающая наклейка:



Никогда не открывайте люк во время работы оборудования – опасность травмы пальцев и рук!

ВАЖНО!

- Обязательно соблюдайте инструкции, приведенные в тексте, в противном случае можете повредить устройство Optivol и/или иное оборудование. Это может привести к проблемам в работе, или снижению производительности.

Предупреждение!

- Всегда носите защитные перчатки, когда устанавливаете устройство, или пользуетесь им.

Предупреждение!

- Перед началом установки или обслуживания устройства остановите машину и отключите ток питания.

Предупреждение!

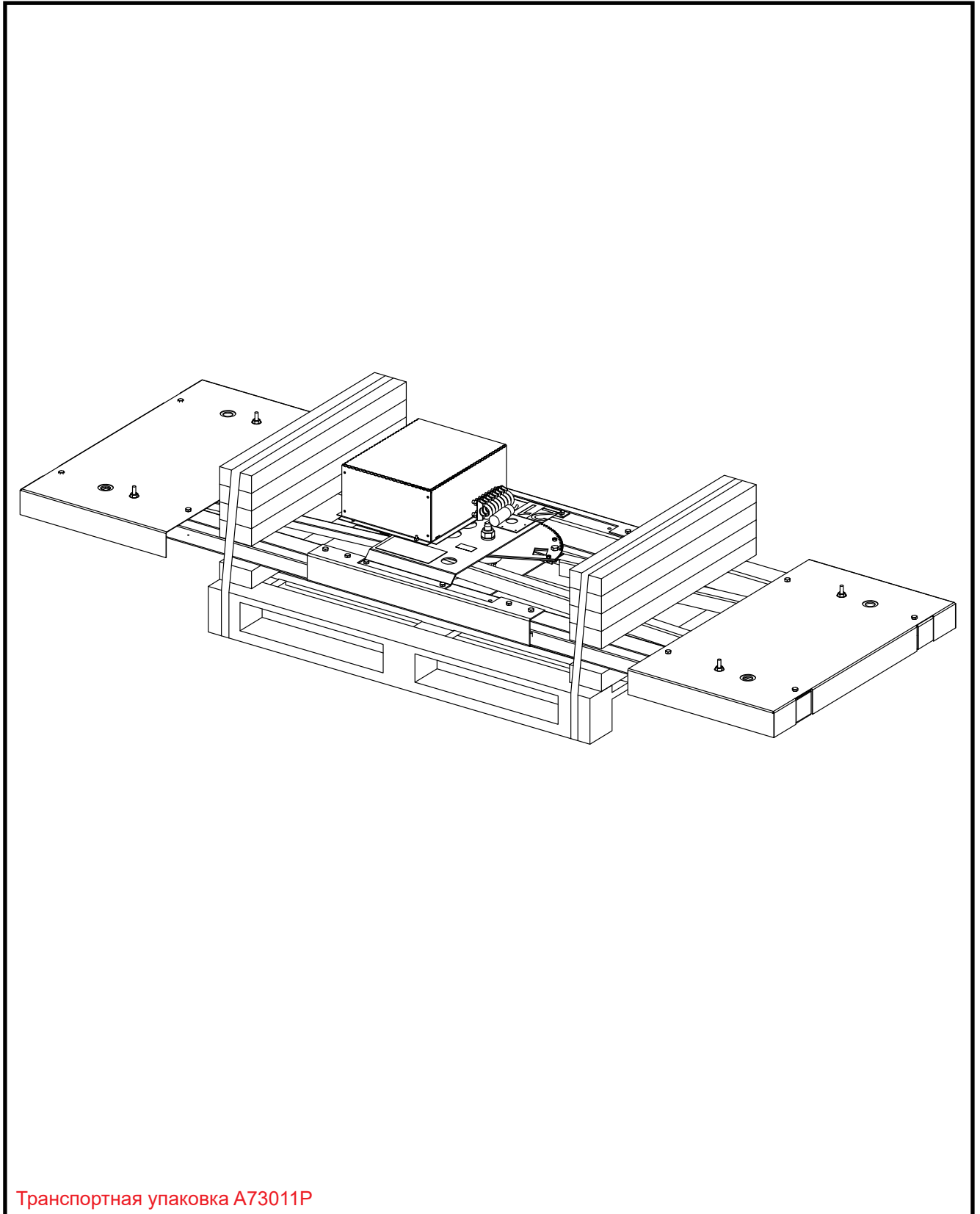
- Подключение электрических приборов должен выполнить профессиональный электромонтажник. См. описание в отдельной инструкции по подключению.

Предупреждение!

- Машину можно запускать только тогда, когда все люки, соединения и контакты установлены так, что их можно открыть только соответствующим инструментом.

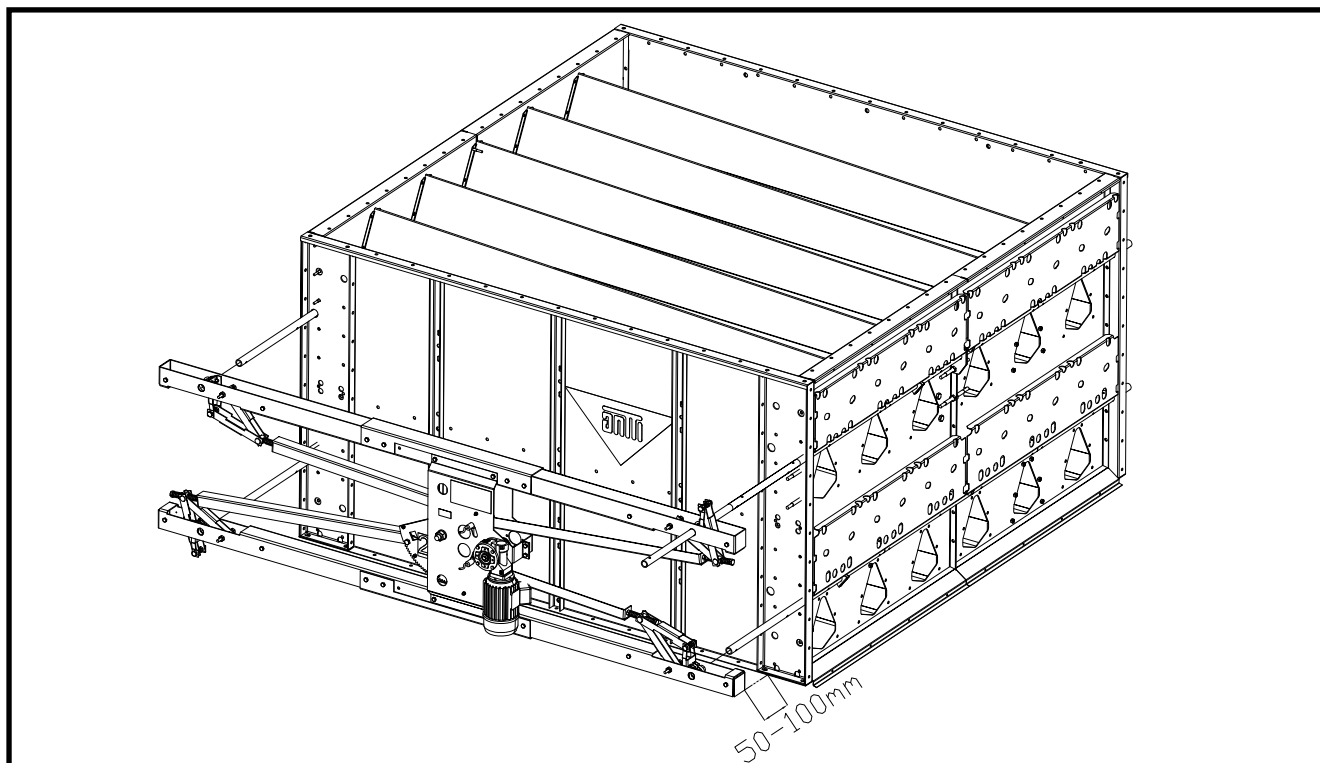


Сборка устройства Optivol



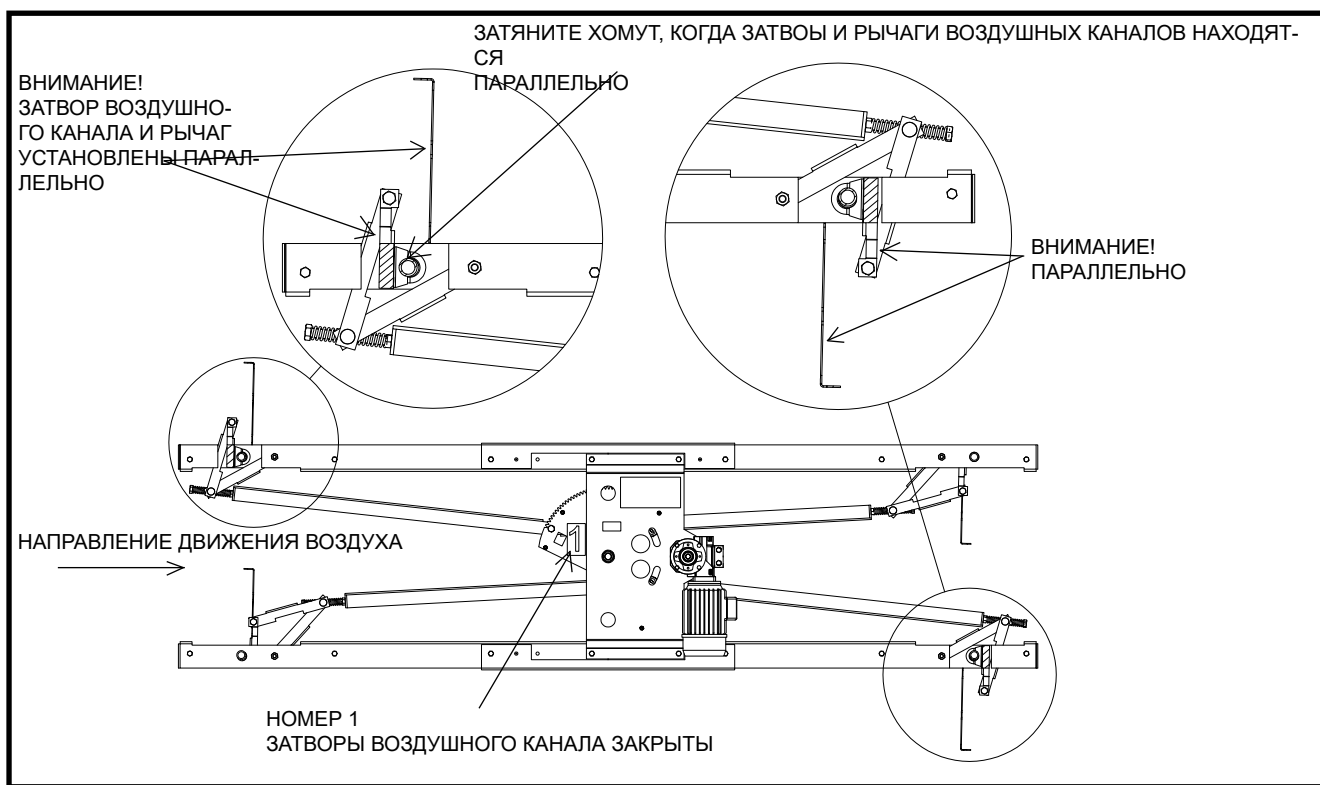
Транспортная упаковка A73011P

Установка устройства Optivol в сушильную секцию

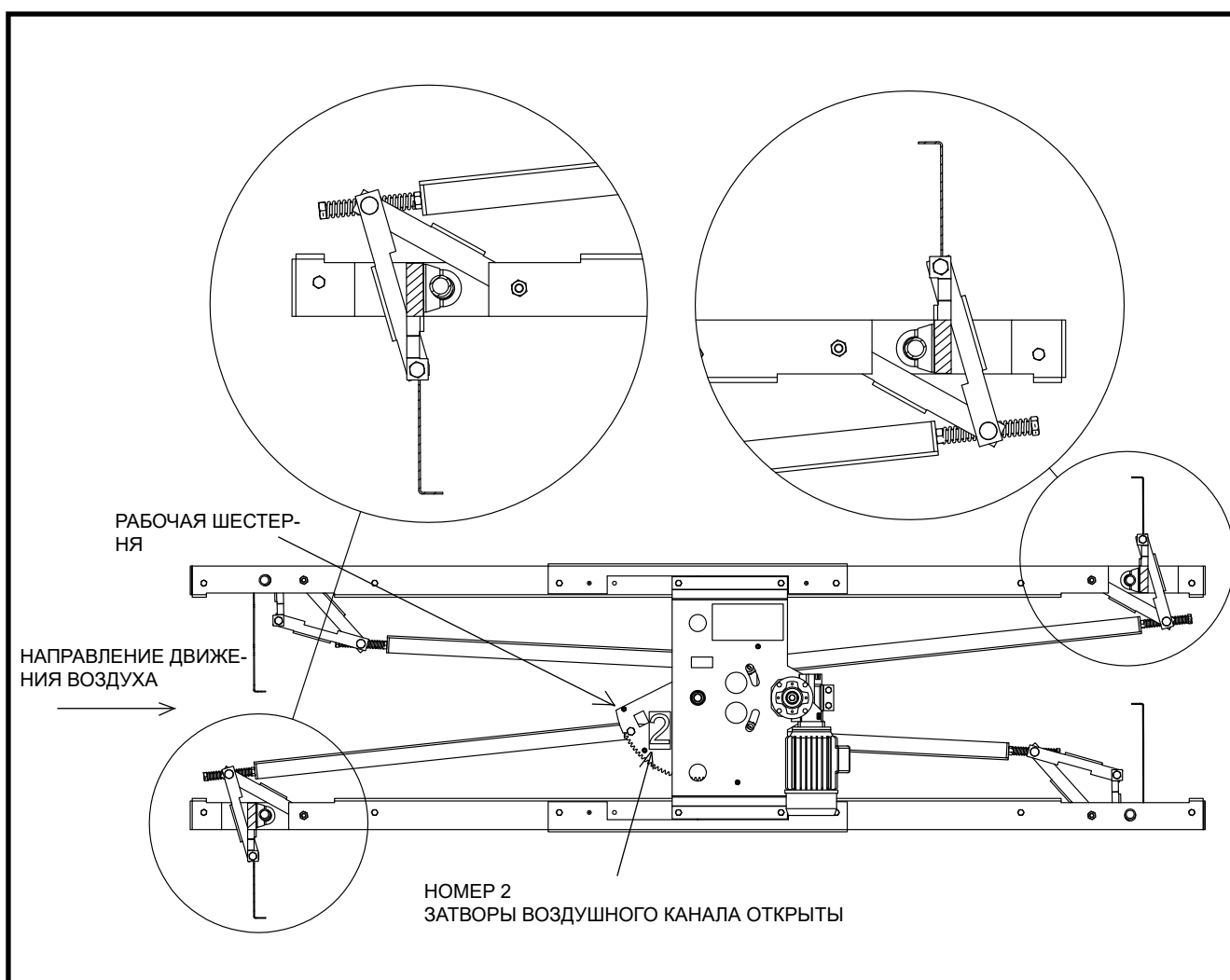


Установите устройство на оси воздушного канала. Оставьте между устройством и секцией ок. 50 мм зазор.

ВНИМАНИЕ! На моделях Stand Alone устройство устанавливается после установки изоляции.

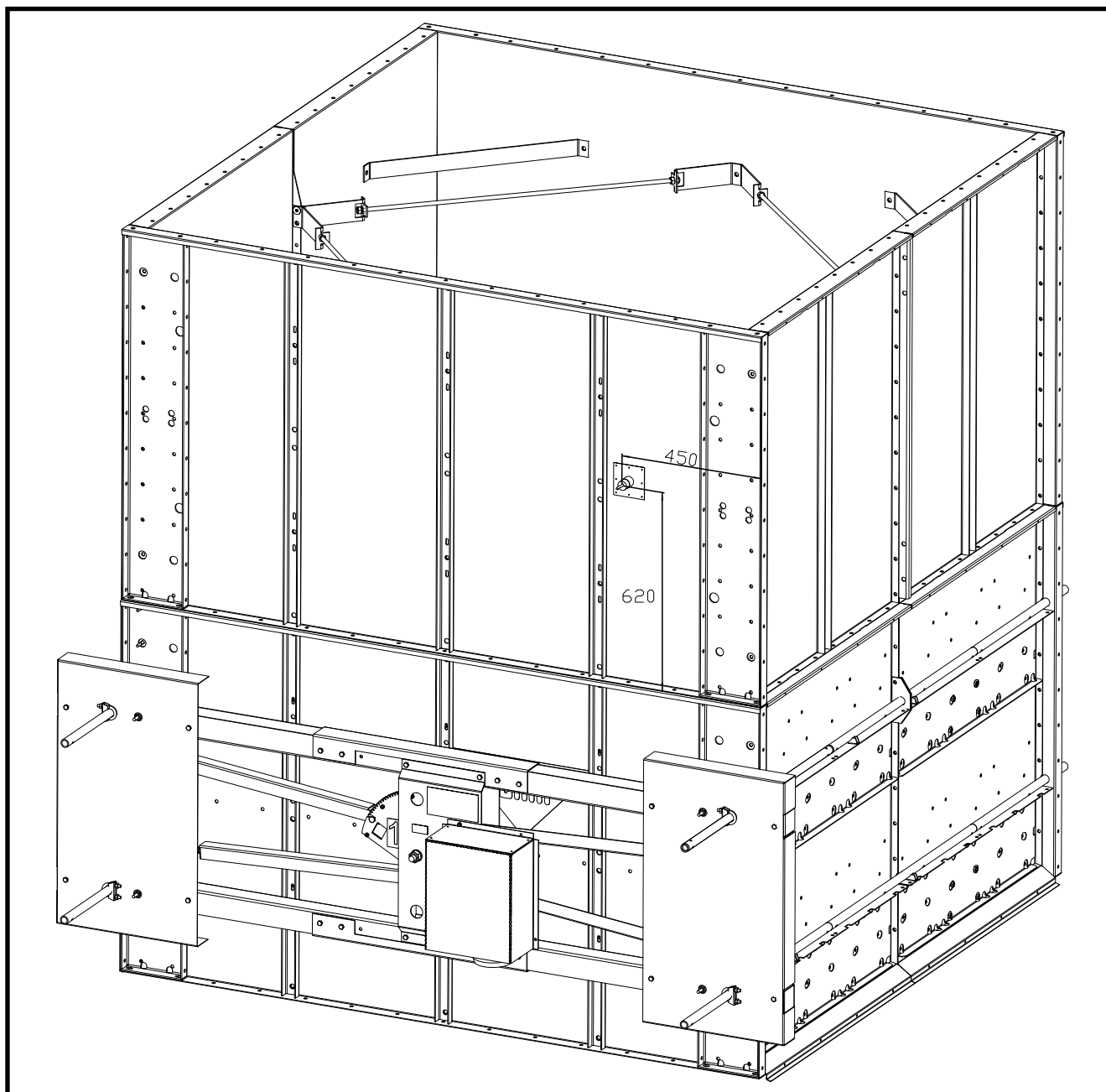


1. Снимите защиту вентилятора двигателя.
2. Проворачивайте двигатель до тех пор, когда рычаг стоит вертикально, как указано на рисунке. Теперь установите затвор параллельно с рычагом.
3. Установите все затворы в закрытое положение и приведите рычаги в параллельное положение, как показано на рисунке.
4. Затяните хомуты выхлопной трубы.
5. Поверните рабочую шестерню обратно в вертикальное положение.



Определите правильное направление вращения двигателя. После подключения двигателя убедитесь, что затворы прочно закрываются, и при необходимости отрегулируйте концевые выключатели. Люки приводят в закрытое положение против пружины.

Установка датчика предельного положения устройства Optivol в секцию



Входящий в комплект поставки датчик предельного положения устанавливается в верхнюю секцию или в верхний бункер. На рисунке изображено правильное место установки. Монтажная плата датчика крепится к торцевому листу саморезами.

С помощью наружных кронштейнов для подвески выпускной трубы Optivol устанавливают на оси воздушного канала. Кронштейны устанавливают с обеих сторон Optivol, в центральное положение в отношении кронштейнов валов. Сначала устанавливают кронштейн на стороне сушильной секции, и затем можно установить защиту и закрепить крайний кронштейн.

ВАЖНО. В моделях Stand Alone датчик предельного положения устанавливается до установки изоляции.
ВНИМАНИЕ! Возможный датчик промежуточного уровня, управляющий запуском зерносушилки, устанавливается на нижнюю секцию, снабжённую устройством Optivol, соблюдая размеры, приведённые на чертеже.



Установка электрических компонентов устройства Optivol

Устройство подключается к системе управления или к отдельному пульту управления в соответствии с документацией, входящей в комплект поставки устройства.

ОБСЛУЖИВАНИЕ

Ежегодное обслуживание

- Почистите охлаждающие створки электромотора и колесо вентилятора.
- Проверьте затяжку винтов и гаек компонентов, убедитесь, что они не ослаблены и проверьте крепление мотора.
- Мотор-редуктор имеет непрерывную смазку и не требует технического обслуживания.

ГАРАНТИЯ

Гарантийный срок устройства Optivol – один (1) сезон. Гарантия покрывает дефекты материалов и изготовления. К электромоторам применяются гарантийные условия импортера/ производителя. Гарантия предусматривает, что при установке, использовании и обслуживании устройства Optivol соблюдаются указания производителя и действующие постановления. По всем касающимся гарантии вопросам до принятия каких-либо мер необходимо проконсультироваться с изготовителем установки.

Гарантия действует при условии, что на устройстве используются компоненты и системы контроля, одобренные Antti-Teollisuus.





Сертификат соответствия требованиям ЕС

ANTTI-TEOLLISUUS OY
Koskentie 89
FI-25340 KANUNKI
Тел.: +358 (0)2 7744700

гарантирует, что

ЗАПОРНОЕ УСТРОЙСТВО ВОЗДУШНОГО КАНАЛА OPTIVOL

соответствует следующим директивам:

- директива по механическому оборудованию 2006/42/ЕС

Куусйоки 05.12.2019

Калле Исотало
Исполнительный директор