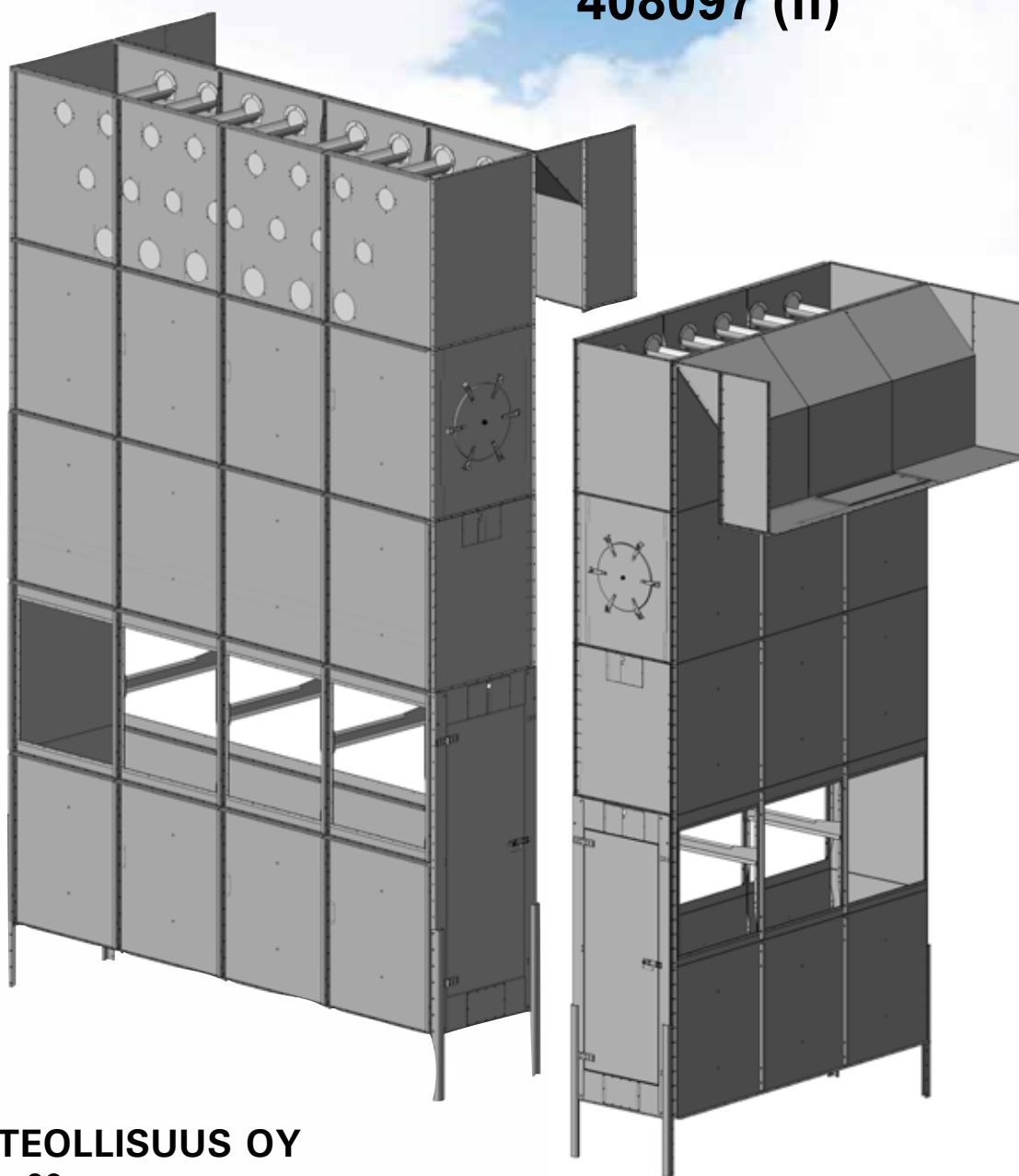




Asennus- ja käyttöohje

Antti-Kanavapoltin

408097 (fi)



ANTTI-TEOLLISUUS OY

Koskentie 89

25340 Kanunki, Salo

Puh. +358 2 774 4700

Fax +358 2 774 4777

E-mail: antti@antti-teollisuus.fi

www.antti-teollisuus.fi

10-2016

SISÄLLYS

1. Yleistä.....	3
2. Turva ohjeita ja määräyksiä.....	3
3. Asennuspaikan huomioiminen.....	3
Lämpötila-anturin, paine-erokytkimen ja LTM-termostaatin asentaminen	4
Varaosakuva A75799, 3W	6
Varaosakuva A75800, 4W	8
Polttimet.....	11
Kanavapoltin modulien kokoonpano	12
Huomioitava ennen käyttöönottoa	27
Käyttöohje.....	27
Huolto	27
Käytön aikainen huolto	27
Vuosihuolto.....	28
Takuu	28
EY-Vaatimustenmukaisuusvakuutus.....	29

1. Yleistä

Tämä kirja käsittelee Antti-kanavapoltinmoduulien asennusta ja käyttöä. Kanavapolttimia on kahdella eri kaasulla toimivia; nestekaasu ja maakaasu. Peruskomponenteiltaan polttimet ovat samanlaisia. Tarkista kanavapolttimen tyyppikilvestä, että olet saanut oikeanlaisen polttimen. Tarkemmat tiedot kanavapoltinmoduulista näet kanavapolttimen mukana tulleesta tyyppikilvestä. Asenna tarrakilpi helposti luettavaan paikkaan huomioiden kuitenkin polttimen lämmön, ettei tarra vaurioidu. Nopean avun saamiseksi käyttöhäiriöissä ja varaosatilausten helpottamiseksi on myyjälle tai huoltoon aina ilmoitettava koneen tyyppikilvessä olevat tiedot.

Kanavapoltin on tarkoitettu viljankuivurin lämmittämiseen. Puhallinyksiköillä aiheutetaan ilmanvirtaus kanavapolttimen ja kuivurin läpi.

Peruseriaate on, että viljankuivuri asennetaan uunin ja puhaltimen väliin siten, että kanavapoltin on yksi kuivurin ilmapäädyn osa. Ilma kulkee kuivurikennoston läpi ja poistoilmapäädystä imurille.

Kanavapoltin toimitetaan osina, johon kuuluu maljapolttimet komponentteineen ja peltiosat kanavapoltinmoduulille. Koottaessa kanavapoltin moduuli on ammattilaisten suoritettavat lopulliset kytkennät ja tarkastukset sähkö- ja kaasuliitännöissä.

2. Turva ohjeita ja määräyksiä

Asentaminen edellyttää ao. oikeudet omaavan ammattitaitoisen sähkö- ja kaasuasentajan käyttöä.

Rakentamisessa ja kaasukytkennöissä on huomioitava tarvittavat luvat esim. kaasuntoimittajalta sekä rakentamiseen liittyvät luvat. Lisätietoja saat paikallisilta rakennusviranomaisilta.

3. Asennuspaikan huomioiminen

Asennuspaikan valintaan vaikuttavat muiden rakennuksien etäisyydet sekä kuivurissa roskaputken sijoitus. Poistoilmanputken on oltava eripuolella kuin polttimen ja huomioitava, ettei roskat ja pölyt kulkeudu imuverkkoon.

HUOM! ROSKIEN JOUTUMINEN UUNIN IMUILMAAN AIHEUTTAA TULIPALOVAARAN!

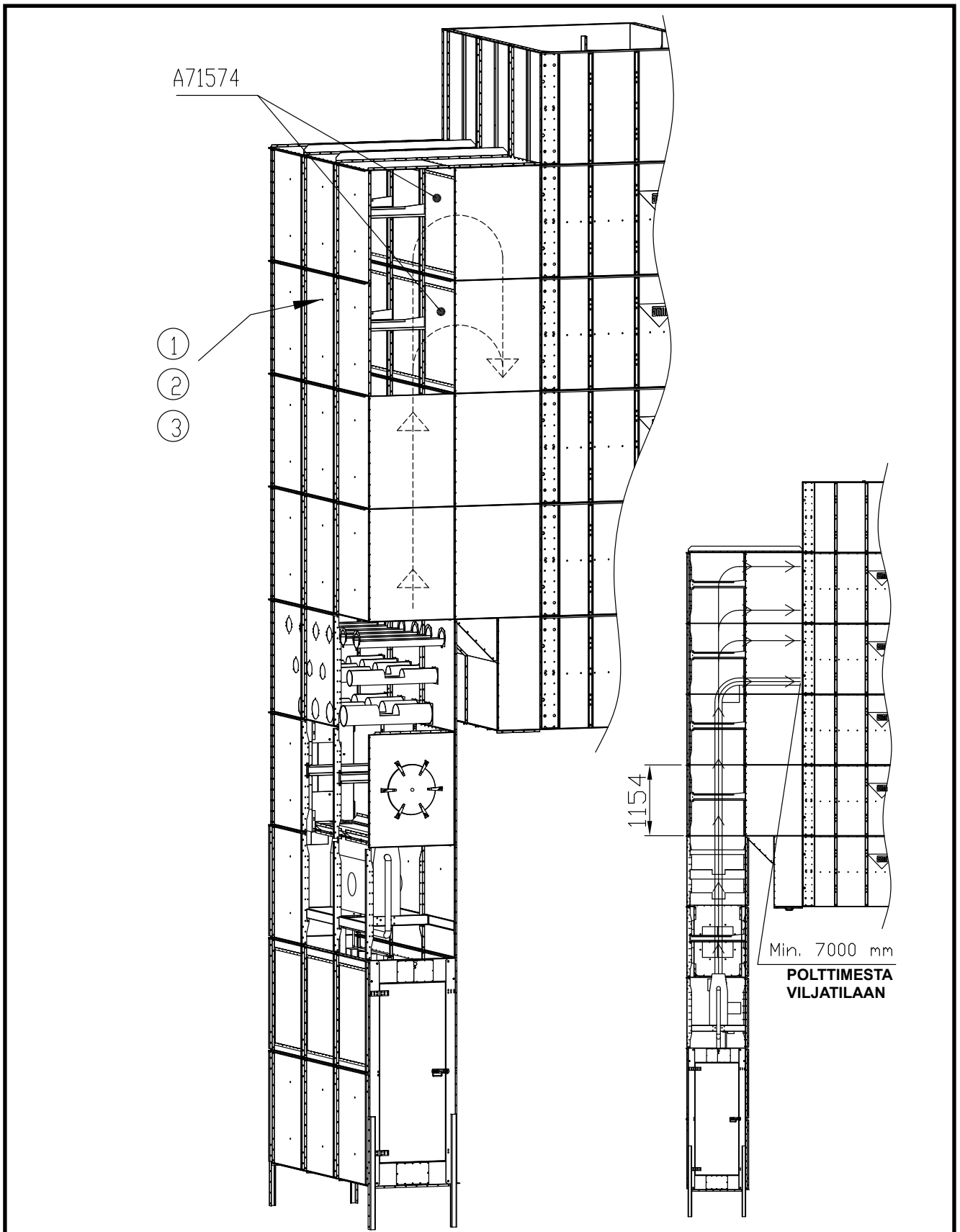
Lämpötila-anturin, paine-erokytkimen ja LTM-termostaatin asentaminen

Anturit asennetaan ilmapäädyn päätylevyyn, kipinäverkosta (A71574) yksi alaspäin (kts kuva sivu 5). Asennettaessa tulee huomioida johtojen ja letkun asentaminen siten, etteivät lämpö/terävät reunat vaurioita johtoja ja putkea, eikä pidemmällä ajalla hankaudu rikki.

Ilmakanavan peltiin porataan reiät. Paineliitännän tunnistusputki kiinnitetään poraruuveilla kiinni peltiin. Paine-erokytkintä 1SW137800 ei saa asentaa suoraan kanavana kylkeen, ettei lämpö vaurioita paine-erokytkintä. Kiinnitetään lämpötila-anturi paikalleen, varmistetaan riittävästä kiinnityksestä, ettei paineenvaihtelut löystytä kiinnitystä.

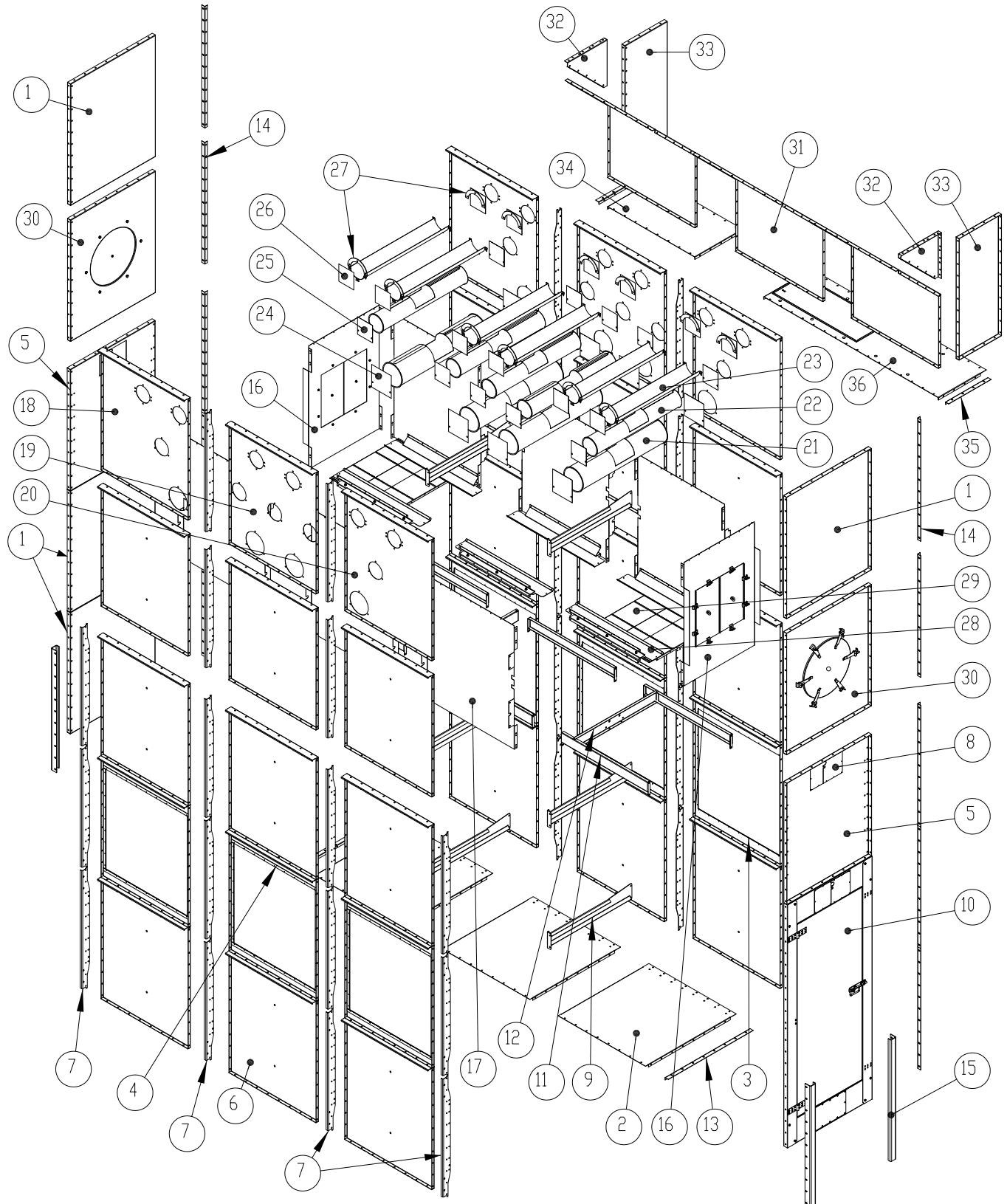
Paine-erokytkin liitetään painemittausyhteen pidempään putkeen. Lyhyempi osa yhteestä tulee kanavaan päin.

- ①. Paine-erokytkin ja mittausyhde
- ②. Lämpötila-anturi
- ③. LTM termostaatti



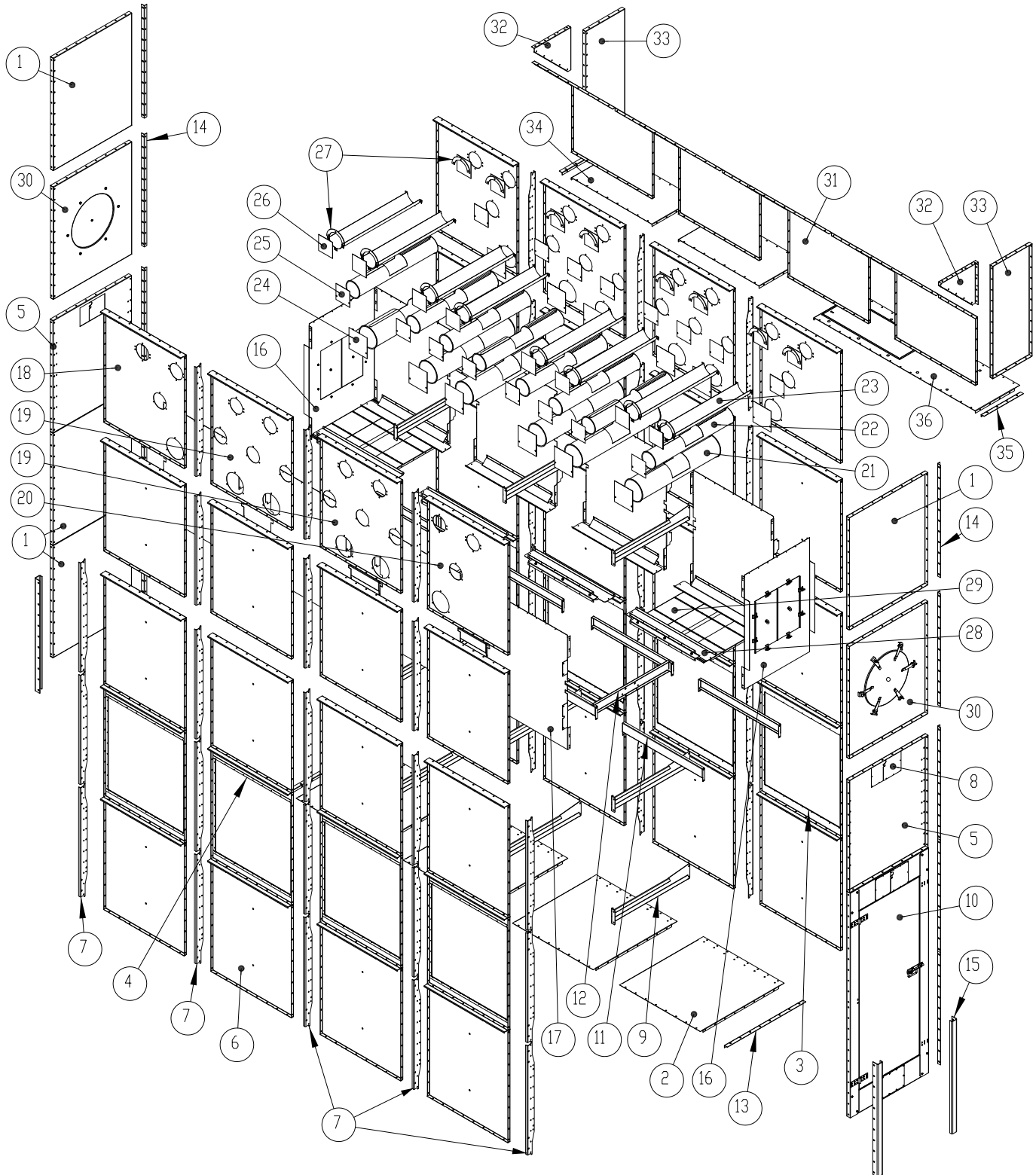
Lämpötila-anturin ja paine-erotunnistimen asentaminen

Varaosakuva A75799, 3W



Osa	Nimike	Nimitys	Piir.num	Kpl	Massa
1	A70640	ILMAPÄÄTY WM06 1.0 SIVULEVY	A70640	4	14,18
2	A70642	ILMAPÄÄTY WM06 1.0 SULKULEVY	A70642	3	11,63
3	A71576	ILMAPÄÄTY WM06 KIPINÄVERKKO 2MM VAS	A71576	3	6,82
4	A71574	ILMAPÄÄTY WM06 KIPINÄVERKKO 2MM OIK	A71574	3	6,82
5	A71309	ILMAPÄÄTY WM06 1.0 SIVULEVY MALJAP	A71309	2	13,5
6	A70563	YLÄSÄILIÖ/ILMAPÄÄTY PÄÄTYLEVY WM06	A70563	18	14,65
7	A70810	YLÄSÄILIÖ PYSTYTUKI PL 3 WM06	A70810	26	2,34
8	A71547	KANAVAPOLTIN WM06 PEITELE REIJÄLLE	A71547	4	0,53
9	A70678	ILMAPÄÄTY WM06 1.0 TUKI SUORA	A70678	6	3,1
10	A71301	KANAVAPOLTIN WM06 OVIELEMENTTI	A71301	1	35,28
11	A71305	MALJAP WM06 SIVU TUKI S=2	A71305	6	2,13
12	A71306	MALJAP WM06 1.0 POLTINTUKI S=2	A71306	2	2,11
13	A70570	ILMAPÄÄTY WM06 1.0 KULMALISTA	A70570	2	0,61
14	A70739	ILMAPÄÄTY WM06 KULMALISTA 1154 PYST	A70739	10	0,8
15	A71396	ILMAPÄÄTY WM06 TUKIJALKA MAASTA	A71396	4	4,84
16	A71374	ILMAPÄÄTY SÄTEILYSUOJA SIVU KOKP 1,0 M16	A71374	2	13,32
17	A71375	ILMAPÄÄTY SÄTEILYSUOJA PÄÄTY WM06 1.0	A71375	6	13,92
18	A75734	KANAVAPOLTIN ILMAPÄÄTY REIÄT 1 M16	A75734	2	13,64
19	A75735	KANAVAPOLTIN ILMAPÄÄTY REIÄT 2 M16	A75735	2	12,85
20	A75736	KANAVAPOLTIN ILMAPÄÄTY REIÄT 3 M16	A75736	2	13,64
21	A75737	KANAVAPOLTIN SEKOITIN PUTKI D200 M16	A75737	4	4,29
22	A75738	KANAVAPOLTIN SEKOITIN PUTKI D150 M16	A75738	5	3,26
23	A75739	KANAVAPOLTIN SEKOITIN KOURU D150 M16	A75739	6	1,75
24	A75741	KANAVAPOLTIN SEKOITIN PUTKIVERKKO 215X215 D10x2	A75741	8	0,04
25	A75742	KANAVAPOLTIN SEKOITIN PUTKIVERKKO 165X165 D10X2	A75742	10	0,02
26	A75762	KANAVAPOLTIN SEKOITIN PUTKIVERKKO 165X165	A75762	12	0,02
27	A75740	KANAVAPOLTIN VERKON KIINNIKE D150 M16	A75740	12	0,2
28	A75744	KANAVAPOLTIN ILMANRAJOITIN SIVU KOK M16	A75744	6	3,45
29	A75743	KANAVAPOLTIN ILMANRAJOITIN PÄÄTY M16	A75743	6	2,2
30	A71386	ILMAP WM06 1.0 SIVULEVY MIESLUUKKU	A71386	2	16,19
31	A75747	ILMAPÄÄTY VINO PÄÄTYLEVY 0,5-1,0 M16	A75747	3	16,43
32	A75748	ILMAPÄÄTY VINO PEITEKOLMIO 0,5-1,0 M16	A75748	2	1,69
33	A70635	ILMAPÄÄTY WM06 0.5 SIVULEVY	A70635	2	7,52
34	A70636	ILMAPÄÄTY WM06 0.5 SULKULEVY	A70636	1	6,14
35	A70637	ILMAPÄÄTY WM06 0.5 KULMALISTA	A70637	2	0,3
36	A71577	LUUKKU ILMAPÄÄTY SULKU 0,5 WM06	A71577	1	19,89
37	101810	RUUVI 6K ZN 8X16 DIN933		1367	0,01
38	110540	MUTTERI M8 DIN 934		1367	0
39	107720	RUUVI LEVY ITSEP 6K 4,8X13 ZN		166	0
40	102195	RUUVI 6K ZN 10X16 DIN933		38	0,01
41	110560	MUTTERI M10 DIN 934		38	0,01
42	111540	ALUSLAATTA ZN M8 DIN 125		57	0
43	300005	PAINE-EROKYTKIN 1BE100030 STIG WAHLSTRÖM		1	0,13
44	A70002	ALIPAINELÄPÄVIENTIHOLKKI PAKKAUS		1	0,1
45	800050	TERMOSTAATTI LTM 314.1 362.21.2141.0150		1	0,88
46	408097	OHJEKIRJA AS. JA KÄ. KANAVAPOLTTIMET M16		1	
47	800140	LÄMPÖTILANSÄÄDIN VD POLTTIMET		1	

Varaosakuva A75800, 4W





Osa	Nimike	Nimitys	Piir.num	Kpl	Massa
1	A70640	ILMAPÄÄTY WM06 1.0 SIVULEVY	A70640	4	14,18
2	A70642	ILMAPÄÄTY WM06 1.0 SULKULEVY	A70642	4	11,63
3	A71576	ILMAPÄÄTY WM06 KIPINÄVERKKO 2MM VAS	A71576	4	6,82
4	A71574	ILMAPÄÄTY WM06 KIPINÄVERKKO 2MM OIK	A71574	4	6,82
5	A71309	ILMAPÄÄTY WM06 1.0 SIVULEVY MALJAP	A71309	2	13,5
6	A70563	YLÄSÄILIÖ/ILMAPÄÄTY PÄÄTYLEVY WM06	A70563	24	14,65
7	A70810	YLÄSÄILIÖ PYSTYTUKI PL 3 WM06	A70810	36	2,34
8	A71547	KANAVAPOLTIN WM06 PEITELE REIJÄLLE	A71547	4	0,53
9	A70678	ILMAPÄÄTY WM06 1.0 TUKI SUORA	A70678	9	3,1
10	A71301	KANAVAPOLTIN WM06 OVIELEMENTTI	A71301	1	35,28
11	A71305	MALJAP WM06 SIVU TUKI S=2	A71305	8	2,13
12	A71306	MALJAP WM06 1.0 POLTINTUKI S=2	A71306	2	2,11
13	A70570	ILMAPÄÄTY WM06 1.0 KULMALISTA	A70570	2	0,61
14	A70739	ILMAPÄÄTY WM06 KULMALISTA 1154 PYST	A70739	10	0,8
15	A71396	ILMAPÄÄTY WM06 TUKIJALKA MAASTA	A71396	4	4,84
16	A71374	ILMAPÄÄTY SÄTEILYSUOJA SIVU KOKP 1,0 M16	A71374	2	13,32
17	A71375	ILMAPÄÄTY SÄTEILYSUOJA PÄÄTY WM06 1.0	A71375	8	13,92
18	A75734	KANAVAPOLTIN ILMAPÄÄTY REIÄT 1 M16	A75734	2	13,64
19	A75735	KANAVAPOLTIN ILMAPÄÄTY REIÄT 2 M16	A75735	4	12,85
20	A75736	KANAVAPOLTIN ILMAPÄÄTY REIÄT 3 M16	A75736	2	13,64
21	A75737	KANAVAPOLTIN SEKOITIN PUTKI D200 M16	A75737	6	4,29
22	A75738	KANAVAPOLTIN SEKOITIN PUTKI D150 M16	A75738	8	3,26
23	A75739	KANAVAPOLTIN SEKOITIN KOURU D150 M16	A75739	8	1,75
24	A75741	KANAVAPOLTIN SEKOITIN PUTKIVERKKO 215X215 D10x2	A75741	12	0,04
25	A75742	KANAVAPOLTIN SEKOITIN PUTKIVERKKO 165X165 D10X2	A75742	16	0,02
26	A75762	KANAVAPOLTIN SEKOITIN PUTKIVERKKO 165X165	A75762	16	0,02
27	A75740	KANAVAPOLTIN VERKON KIINNIKE D150 M16	A75740	16	0,2
28	A75744	KANAVAPOLTIN ILMANRAJOITIN SIVU KOK M16	A75744	8	3,45
29	A75743	KANAVAPOLTIN ILMANRAJOITIN PÄÄTY M16	A75743	8	2,2
30	A71386	ILMAP WM06 1.0 SIVULEVY MIESLUUKKU	A71386	2	16,19
31	A75747	ILMAPÄÄTY VINO PÄÄTYLEVY 0,5-1,0 M16	A75747	4	16,43
32	A75748	ILMAPÄÄTY VINO PEITEKOLMIO 0,5-1,0 M16	A75748	2	1,69
33	A70635	ILMAPÄÄTY WM06 0.5 SIVULEVY	A70635	2	7,52
34	A70636	ILMAPÄÄTY WM06 0.5 SULKULEVY	A70636	2	6,14
35	A70637	ILMAPÄÄTY WM06 0.5 KULMALISTA	A70637	2	0,3
36	A71577	LUUKKU ILMAPÄÄTY SULKU 0,5 WM06	A71577	1	19,89
37	101810	RUUVI 6K ZN 8X16 DIN933		1718	0,01
38	110540	MUTTERI M8 DIN 934		1718	0
39	107720	RUUVI LEVY ITSEP 6K 4,8X13 ZN		206	0
40	102195	RUUVI 6K ZN 10X16 DIN933		50	0,01
41	110560	MUTTERI M10 DIN 934		50	0,01
42	111540	ALUSLAATTA ZN M8 DIN 125		88	0
43	300005	PAINE-EROKYTKIN 1BE100030 STIG WAHLSTRÖM		1	0,13
44	A70002	ALIPAINA LÄPIVIENTIHOLKKI PAKKAUS		1	0,1
45	800050	TERMOSTAATTI LTM 314.1 362.21.2141.0150		1	0,88
46	408097	OHJEKIRJA AS. JA KÄ. KANAVAPOLTTIMET M16		1	
47	800140	LÄMPÖTILANSÄÄDIN VD POLTTIMET		1	



Polttimet

Polttimien erimallit

800171
KANAVAPOLTIN MAAKAASU
VD 120 GMB 1,6MW

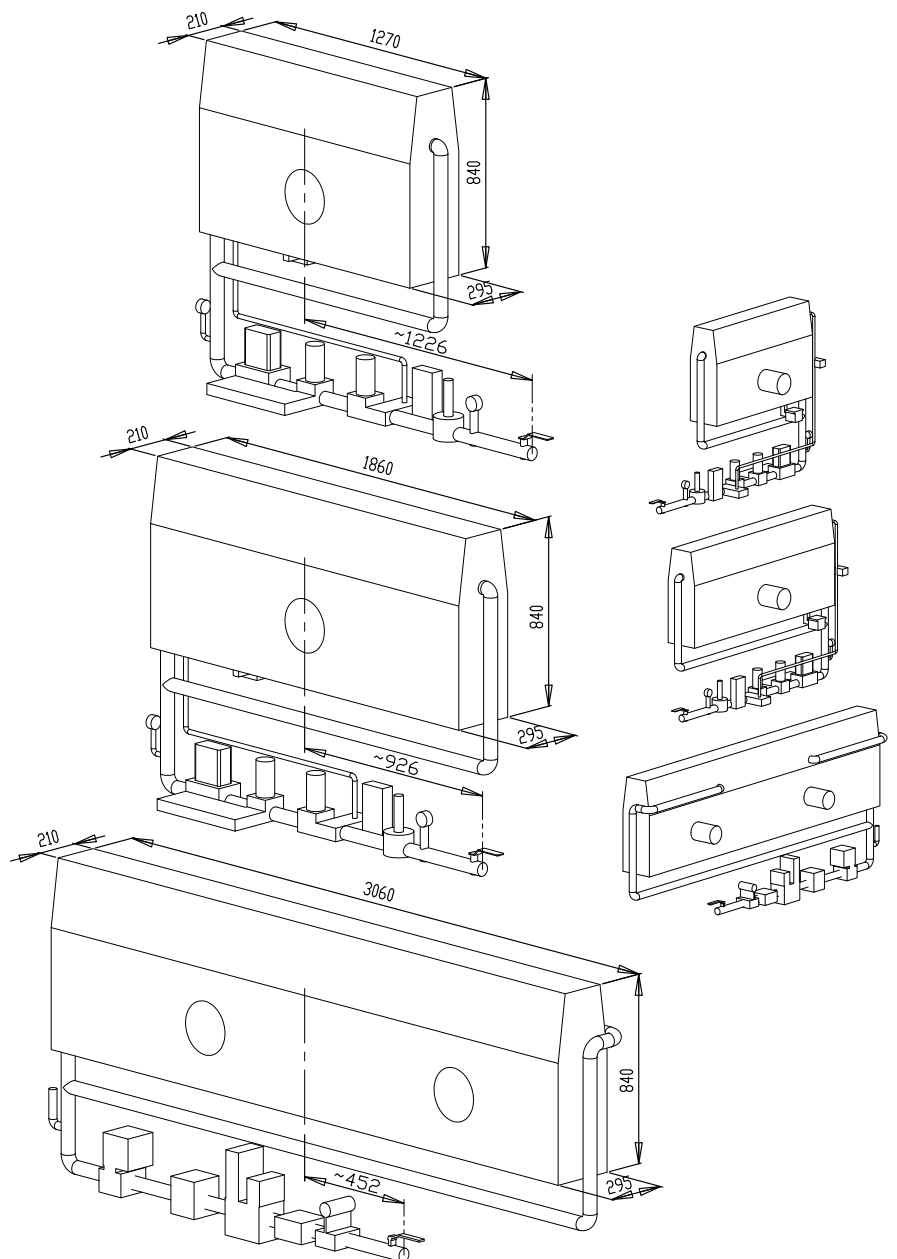
800181
KANAVAPOLTIN NESTEKAASU
VD 120 LMB 1,6MW

800172
KANAVAPOLTIN MAAKAASU
VD 180 GMB 2,4MW

800182
KANAVAPOLTIN NESTEKAASU
VD 180 LMB 2,4MW

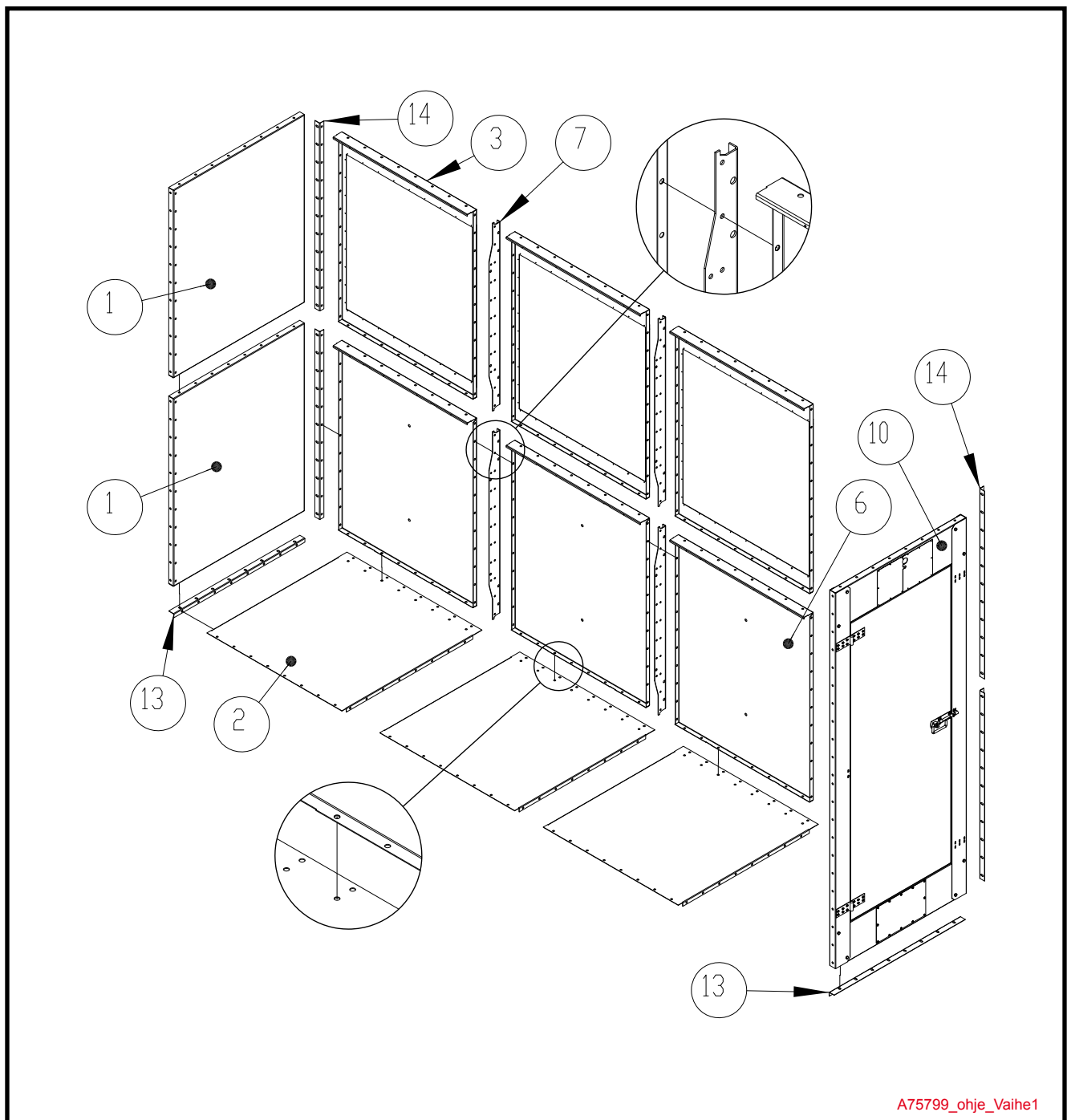
800174
KANAVAPOLTIN MAAKAASU
VD 300 GMB 4,1MW

800184
KANAVAPOLTIN NESTEKAASU
VD 300 LMB 4,1MW



Kanavapoltin moduulien kokoonpano

Tässä käsitellään 3W moduulien kokoonpanoa. 4W moduulien kokoonpano suoritetaan samalla periaatteella. Vaiheiden numerot vastaavat varaosakuvaan viitenumeroita.



A75799_ohje_Vaihe1



1. Vaihe

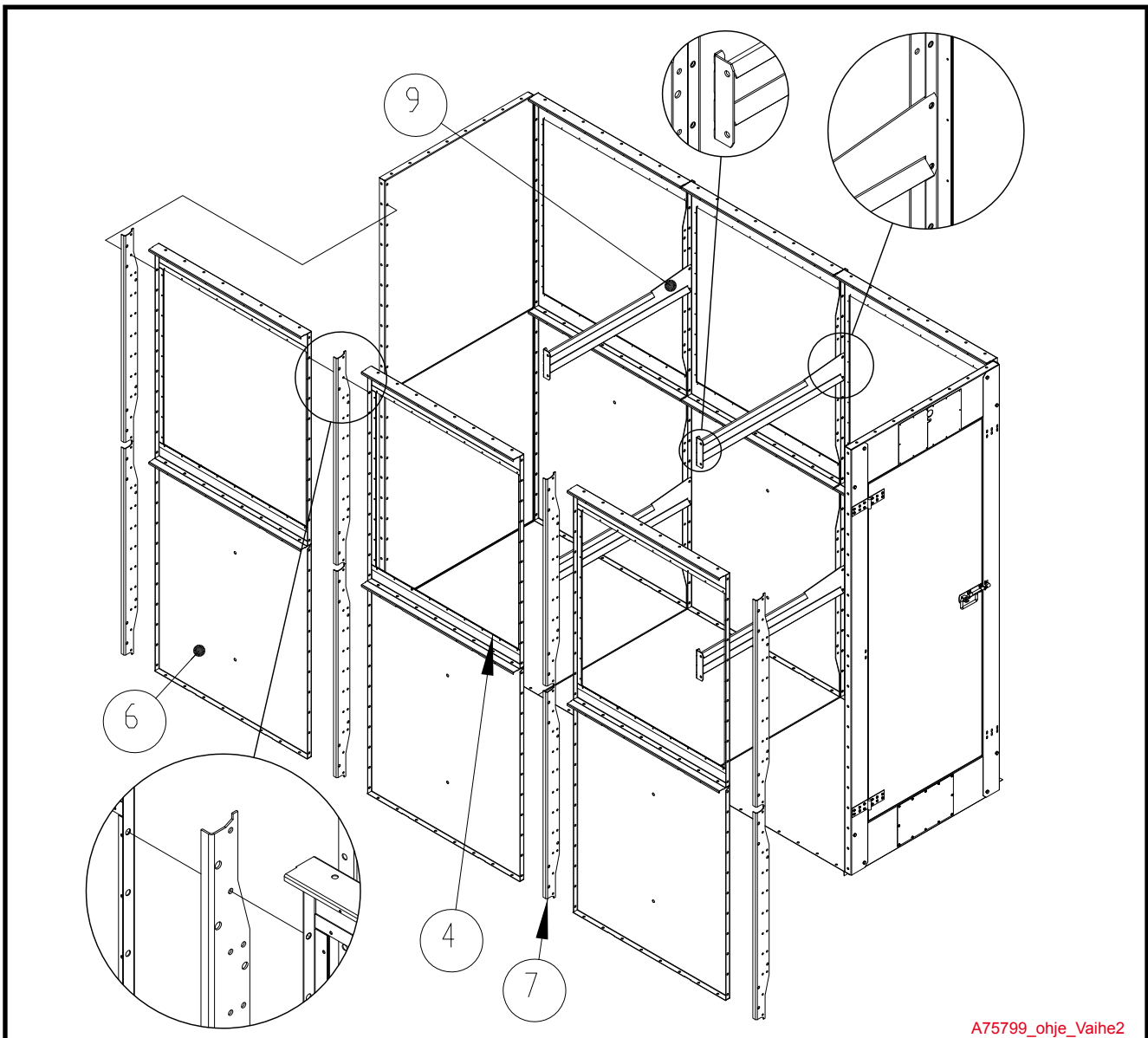
Kokoaminen on hyvä suorittaa suoralla tasolla. Silloin kootusta päädyistä tulee varmasti suora. Asennuksessa käytetään M8 x 16 ruuveja.

- 2 Kiinnitä sulkulevyt toisiinsa ruuveilla ja muttereilla (M18 x 16, 8 kpl/sauma), tarkista sivun suoruus, ettei osat hammasta keskenään, kiristä ruuvit.

- 13 Kiinnitä kulmalista pyöreistä rei'istä sulkulevyn yläpintaan samalle tasalle, kiristä ruuvit.

- 6 Kiinnitä päätylevyt sulkulevyä vasten aloittaen keskeltä. Kiinnitä sulkulevyn sisempiin reikiin päätylevy; uloimmat rei'ät jäävät vapaaksi (kts kuva). Päätylevyjen väliin tulee pystytuki (osa 7), keskimäinen pystytuki laitetaan tarkasti kohdalleen sulkulevyn keskisauman kanssa. Älä kiristä ruuveja.

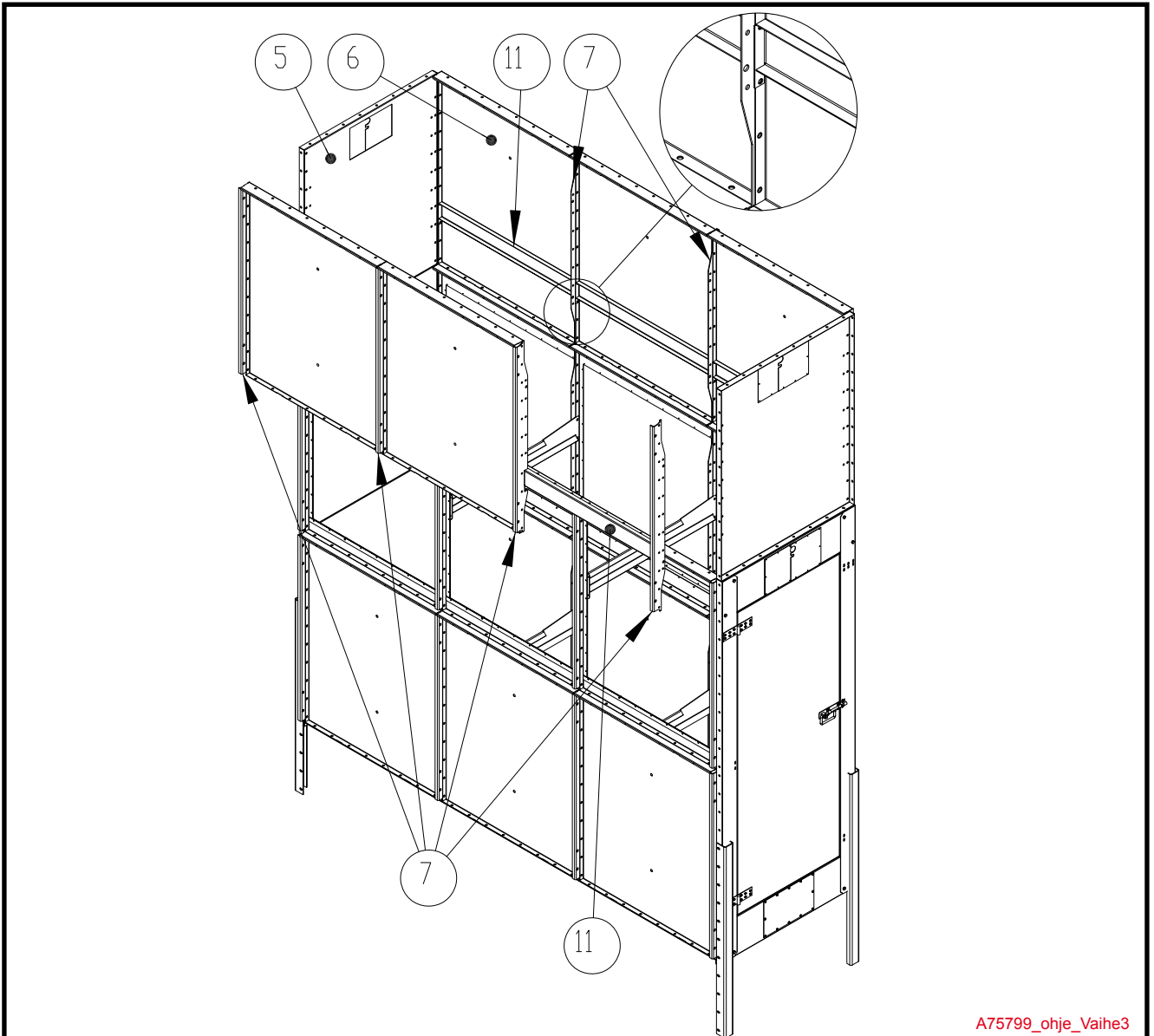
Alareunaan moduulin nurkista jätetään laittamatta ruuveja paikalleen ainoastaan muutamalla ruuvilla. Viimeisimpänä asennetaan jalat, jonka varassa moduuli on, jolloin ei tarvitse irrottaa montaa ruuvia.



2. Vaihe

HUOM! Reunoihin tulee myös pystytuet (kts kuva).

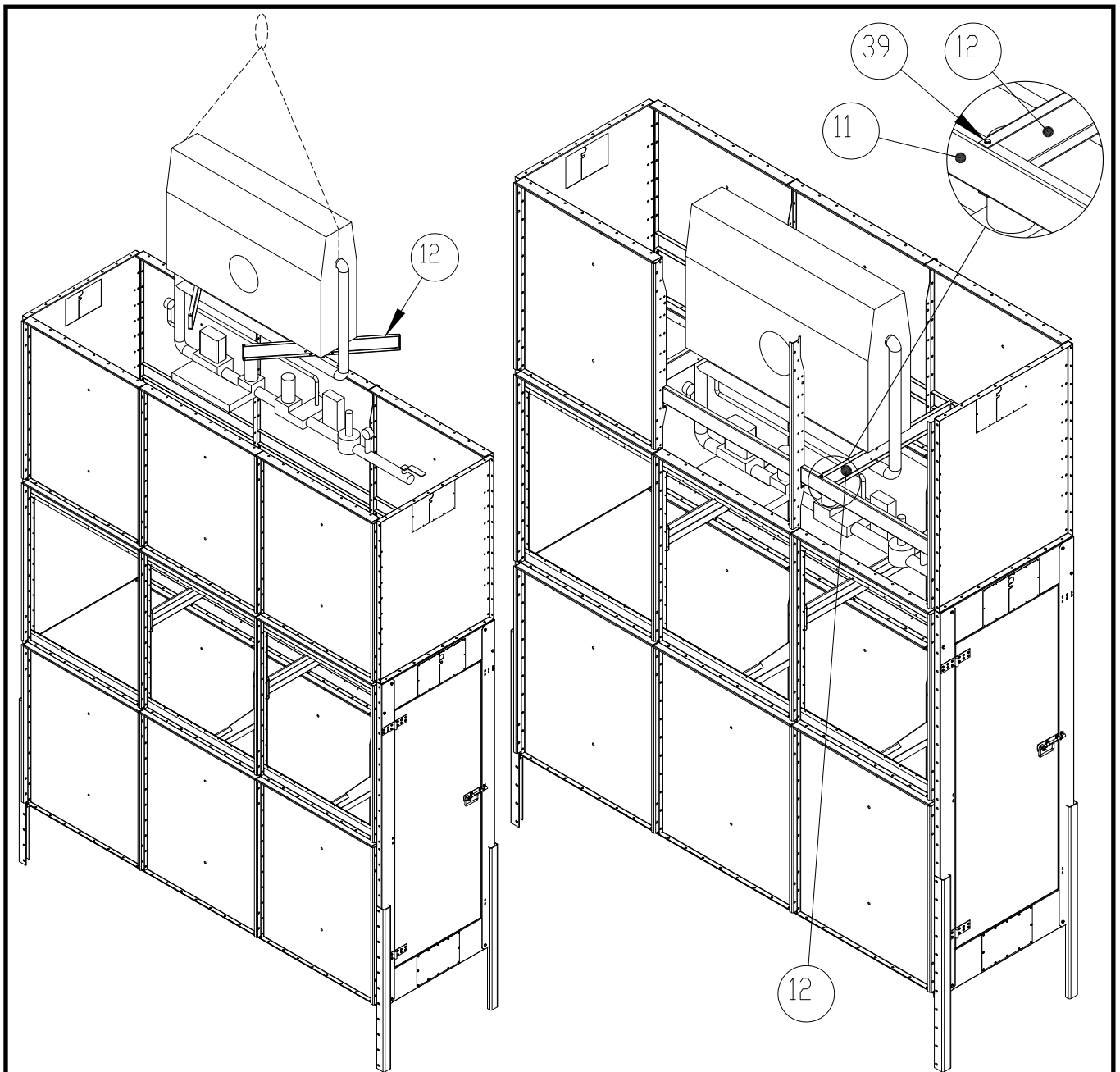
- 6 Keskimmäinen päätylevy laitetaan tarkasti kohdalleen sulkulevyn kanssa. Älä kiristä ruuveja.
- 9 Tuen päässä olevan katkoviivan kohdalta taivutetaan 90° tai katkaistaan tuki, (kts kuva). Päätylevyn (osa 6) särmien ollessa sisäänpäin kanavaan tuki asennetaan päätylevyn /kipinäverkon särmän ruuvireikiin; pystytuen levennyksen reiät jäävät käyttämättä (kts. kuva).



3. Vaihe

HUOM! Reunoihin tulee myös pystytuet (kts kuva).

- 11 Kiinnitä sivutuki sileäpinta päätylevyä vasten, sakarat osoittaen alaspäin (kts kuva). Asenna kolmanteen ja neljänteen reikään alhaalta päin laskettuna.
Tarkista suorakulmaisuus ja päätylevyjen yhdensuuntaisuus. Kiristä kaikki ruuvit.
- 15 Kiinnitä maatukijalat kuivurin korkeusaseman mukaiselle tasolle, tarvittaessa jalkoja katkaistaan.
- 8 + 39 Kiinnitä peitelevyt poraruuveilla.

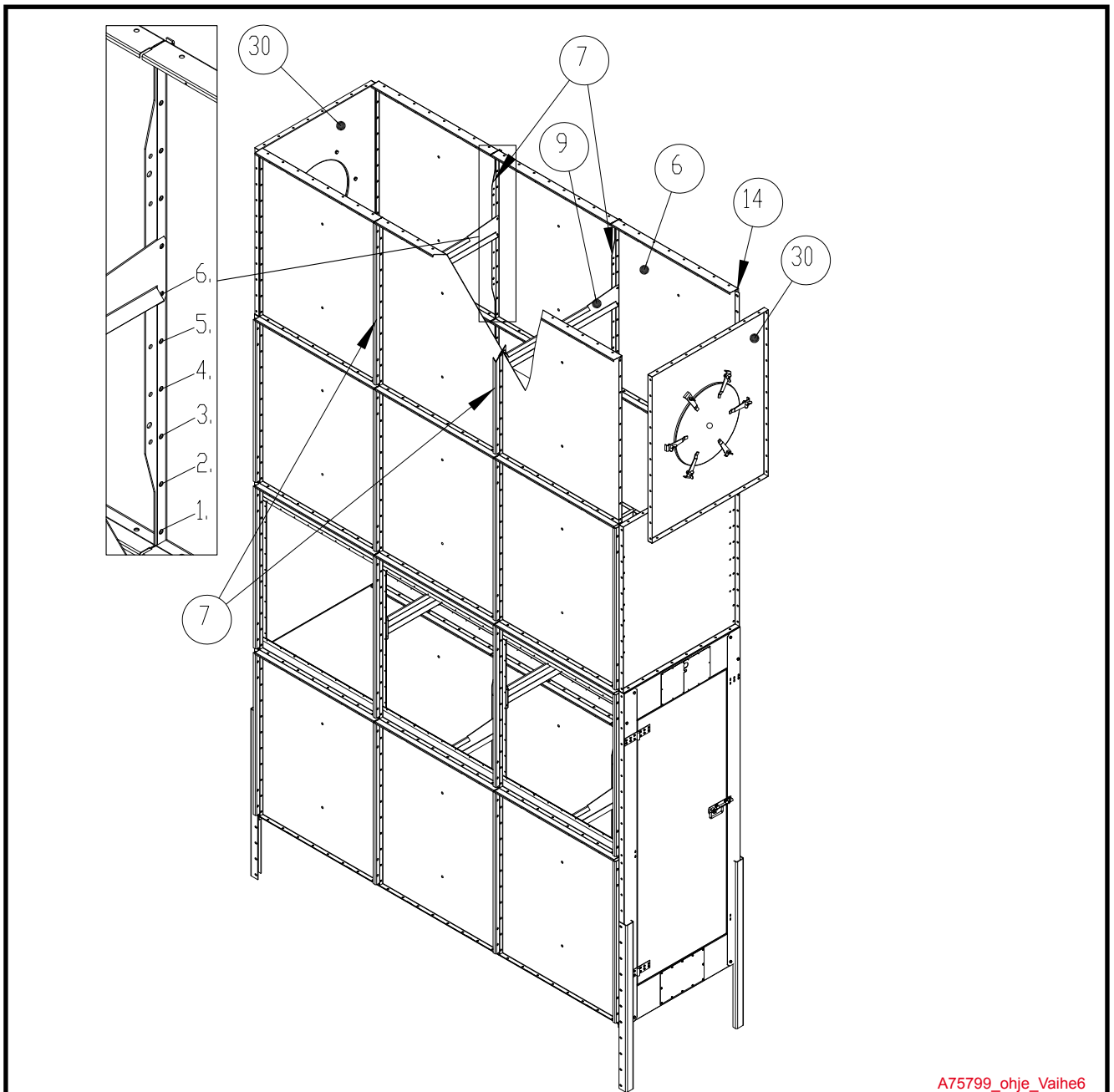


A75799_ohje_Vaihe4 ja A75799_ohje_Vaihe5

4. Vaihe

Poltin nostetaan kanavaan paikoilleen.

- 12 Pujota poltintuki polttimen ja kaasuputkien välistä sivutukien väliin sileät pinnat toisiaan kohden. Poltin laitetaan kanavan keskilinjalle. Poltintuet kiinnitetään poraruuveilla (39) ylä- ja alapuolelta. Poltin kiinnitetään poltintukiin M8 x 16 ruuveilla.

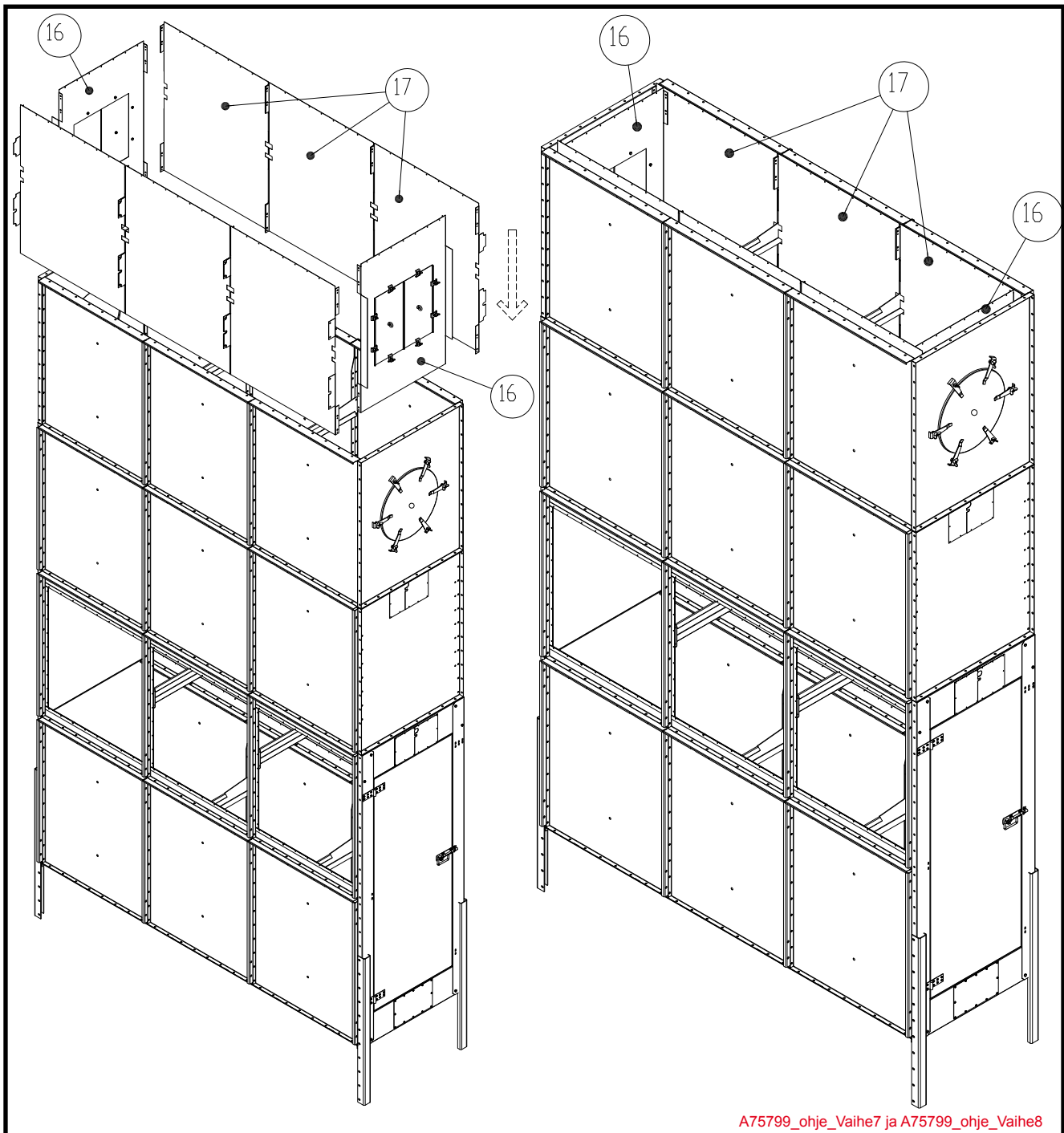


A75799_ohje_Vaihe6

5. Vaihe

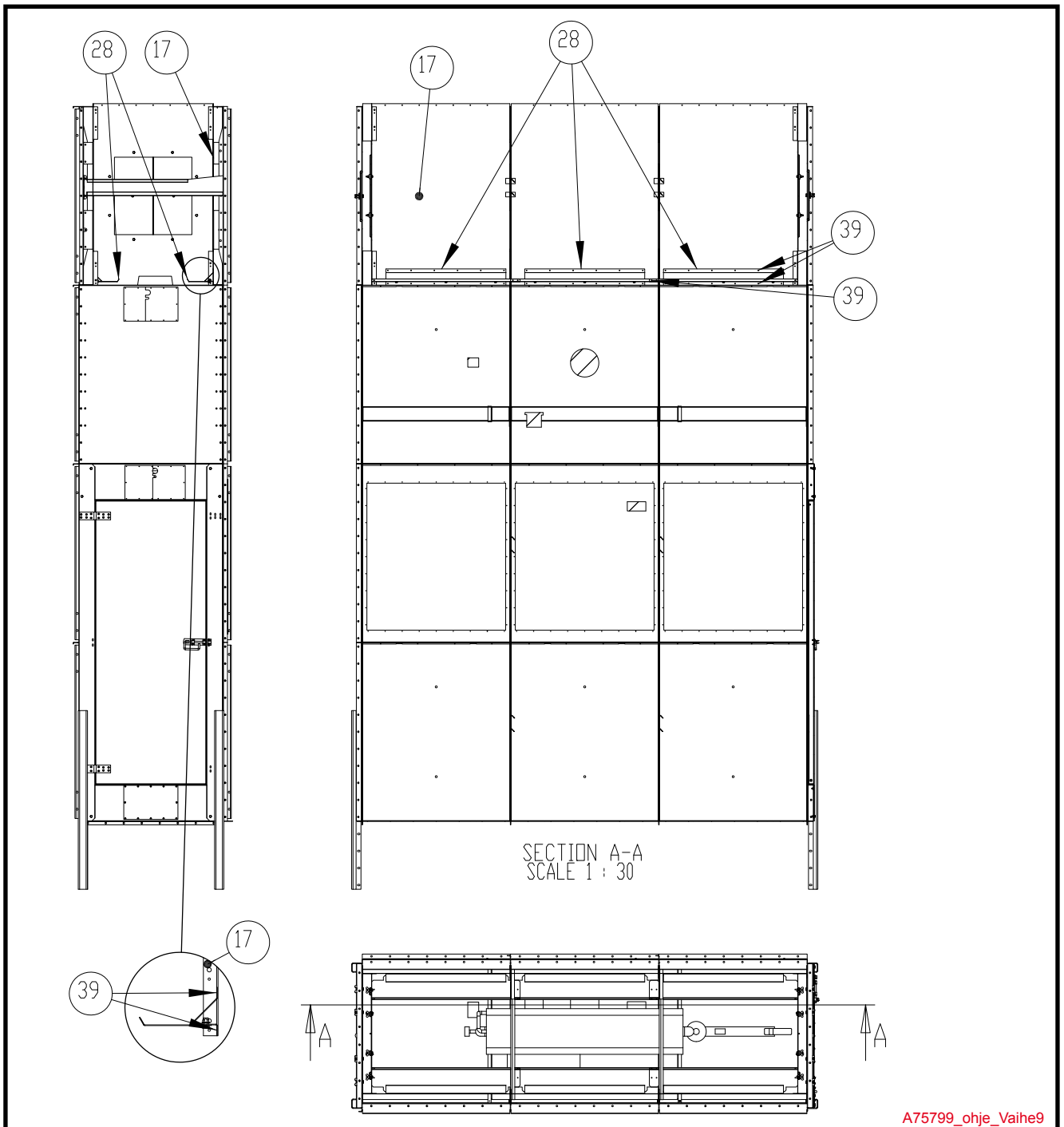
Neljännän kerroksen osat asennetaan. Nurkkiin ei tule pystytukia (7). Keskimäinen päätylevy laitetaan tarkasti kohdalleen alemman levyn kanssa.

- 9 Kiinnitä tuet kuudenteen ja seitsemänteen reikään alhaalta laskettuna (puoliväliin moduulin korkeutta).



6. Vaihe

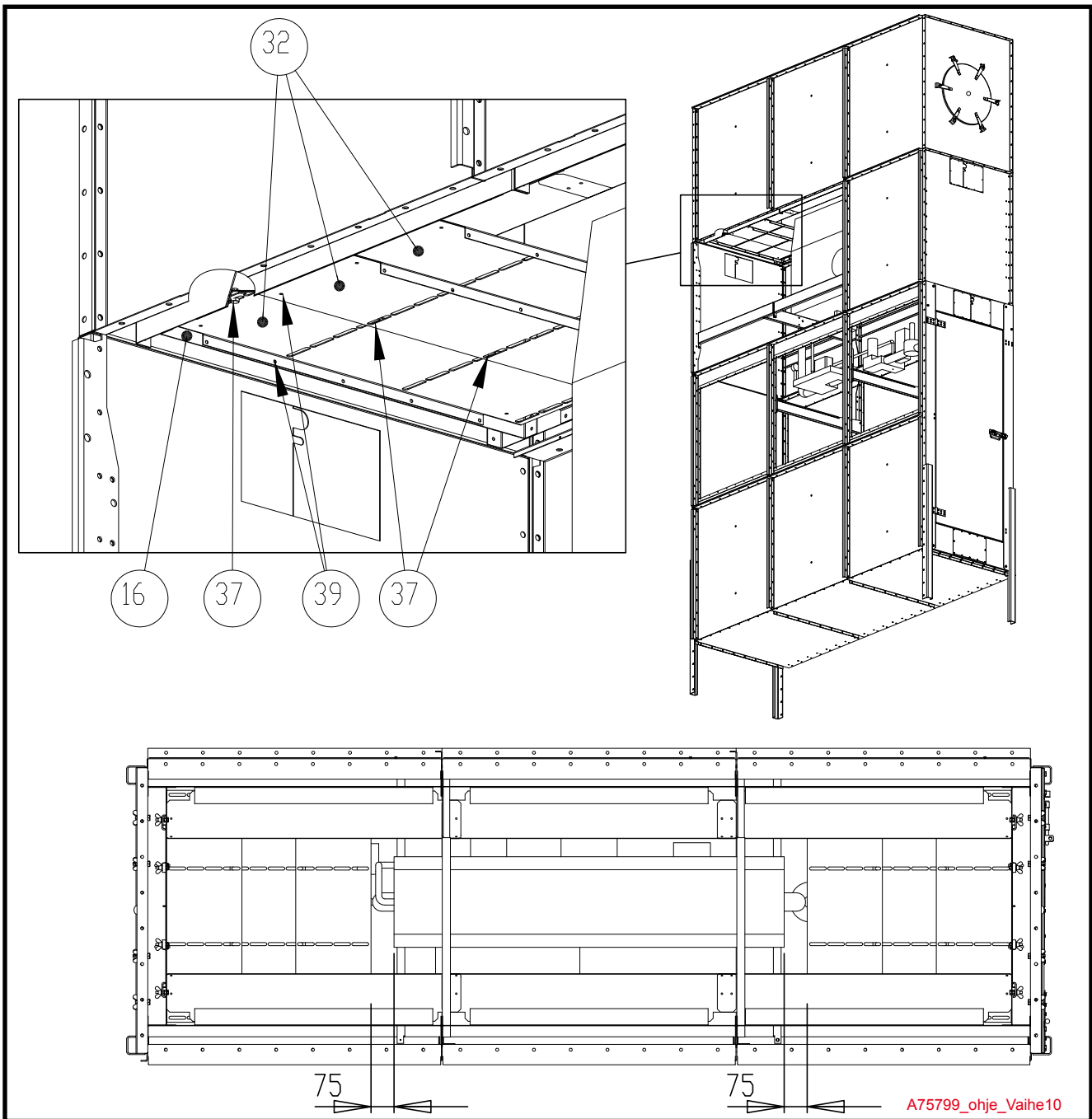
Säteilysuojat asennetaan neljänteen kerrokseen. Tarkemmat säteilysuojien asennusohjeet ILMAPÄÄTY 1.0 ohjekirjassa.



7. Vaihe

Polttimen kohdalle ilmanrajoituslevyjen asentaminen.

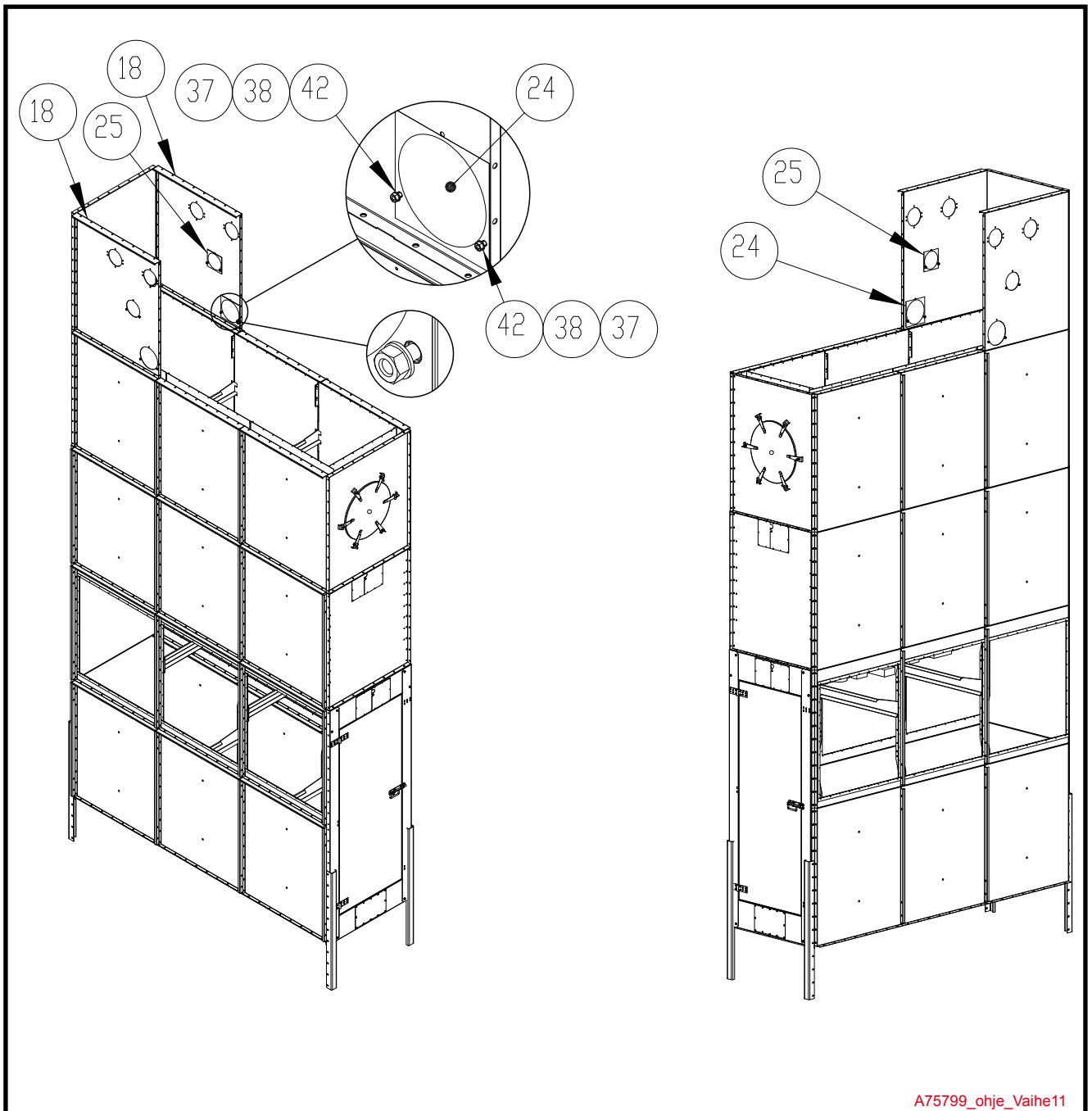
- 28 Ilmanrajoituslevyn ja säteilysuojan alareuna laitetaan samalle tasalle. Reunimmaisat levyt asennetaan ensin, päädyt säteilysuojia vasten. Kiinnitys poraruuveilla (39).



8. Vaihe

Polttimen pääty ilmanrajoituslevyjen asentaminen.

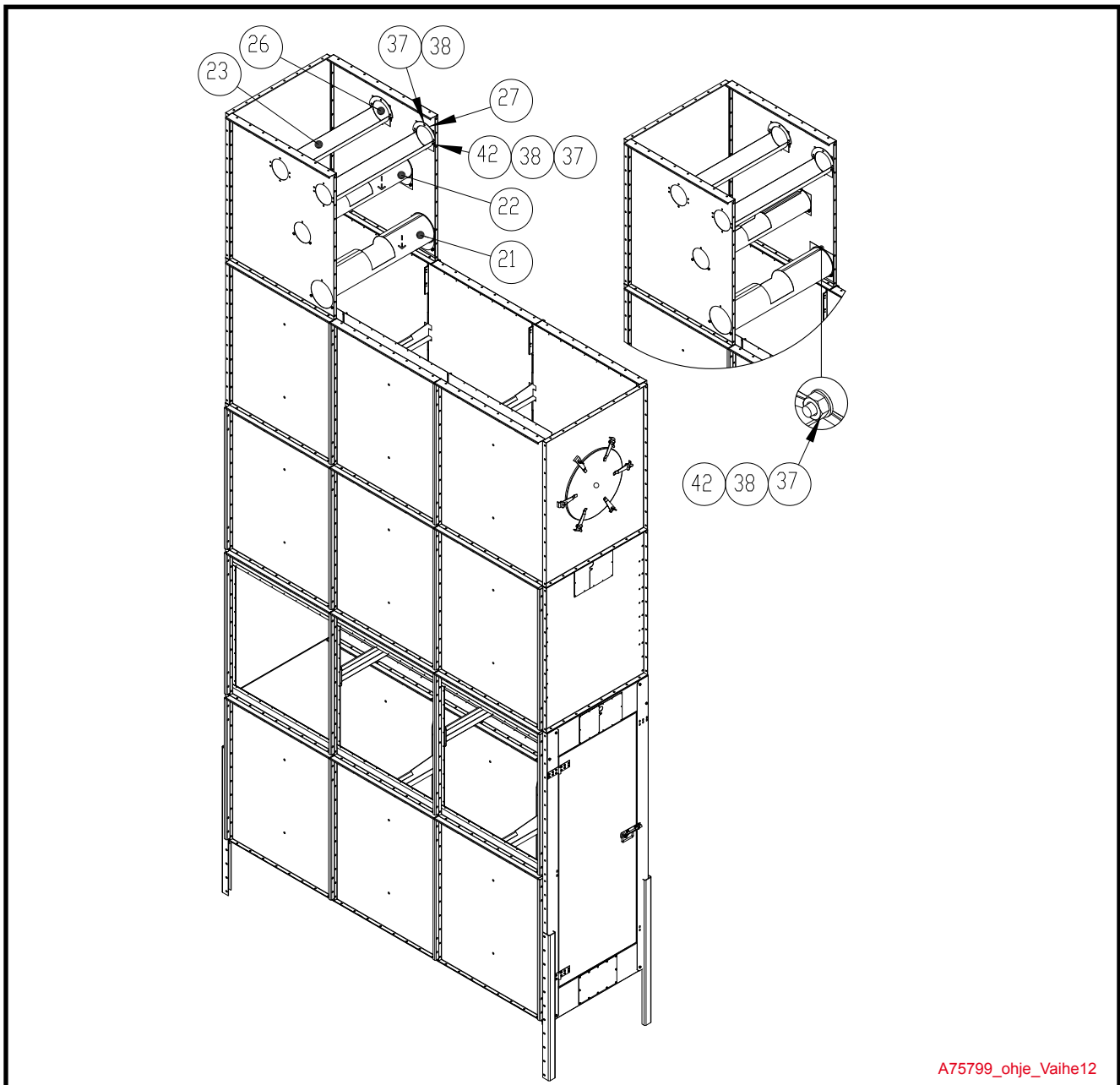
- 32 Ilmanrajoituslevyn ja säteilysuojan alareuna laitetaan samalle tasalle. Kiinnitys poraruuveilla (39). Polttimesta laitetaan 75 mm päähän rajoituslevy. Kiinnitys päädyistä sivun rajoituslevy peltien ruuveihin ja poraruuveilla. Viimeiseksi laitetaan loput rajoitin levyt. Levyt kiinnitetään toisiinsa keskeltä ruuveilla M8x16 (37).



9. Vaihe

Sekoitinputkien putkiverkkojen asentaminen.

- 24, 25 Verkot asennetaan kanavan sisäpuolelle. Alareunaan kaksi ruuvia, aluslevy ja mutteri tulevat sisäpuolelle. Mutteri kierretään tasan ruuvin kanssa, kiristetään putkia asennettaessa.

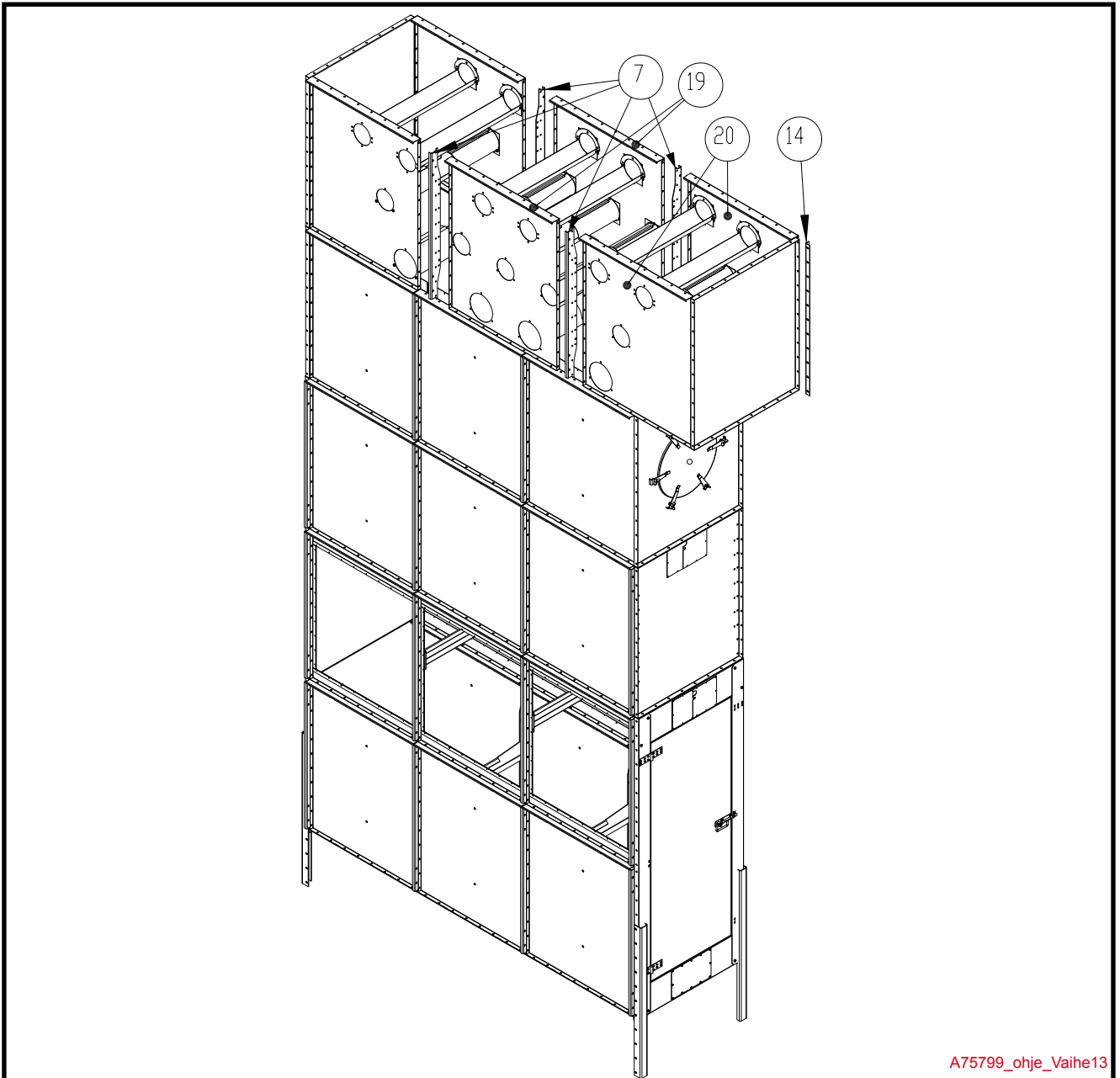


A75799_ohje_Vaihe12

10. Vaihe

Sekoitin putkien asentaminen.

- 21 Putkien asentaminen paikoilleen aloitetaan alimmaisista putkista. Putket laitetaan levyjen ja verkkojen väliin, painetaan alimpia ruuveja vasten. Putken yläpuolella laitetaan ruuvi ja kiristetään kaikki putken päädyn ruuvit.
- 22 Seuraavaksi keskimmäisen rivin putki asennetaan samalla tavalla, kuin alin putki.
- 23,26 Ylimmäisenä olevan kourun asennuksessa kourun päädyn ja ilmapäätylevyn väliin laitetaan rei'ittämätön putkiverkko. Yläpuoliskossa käytetään verkon kiinnikettä (27). Kourun kiinnitykseen M8x16 ruuvit, aluslevy sisäpuolelle. Kiristetään kaikkien putkien päädyn ruuvit.

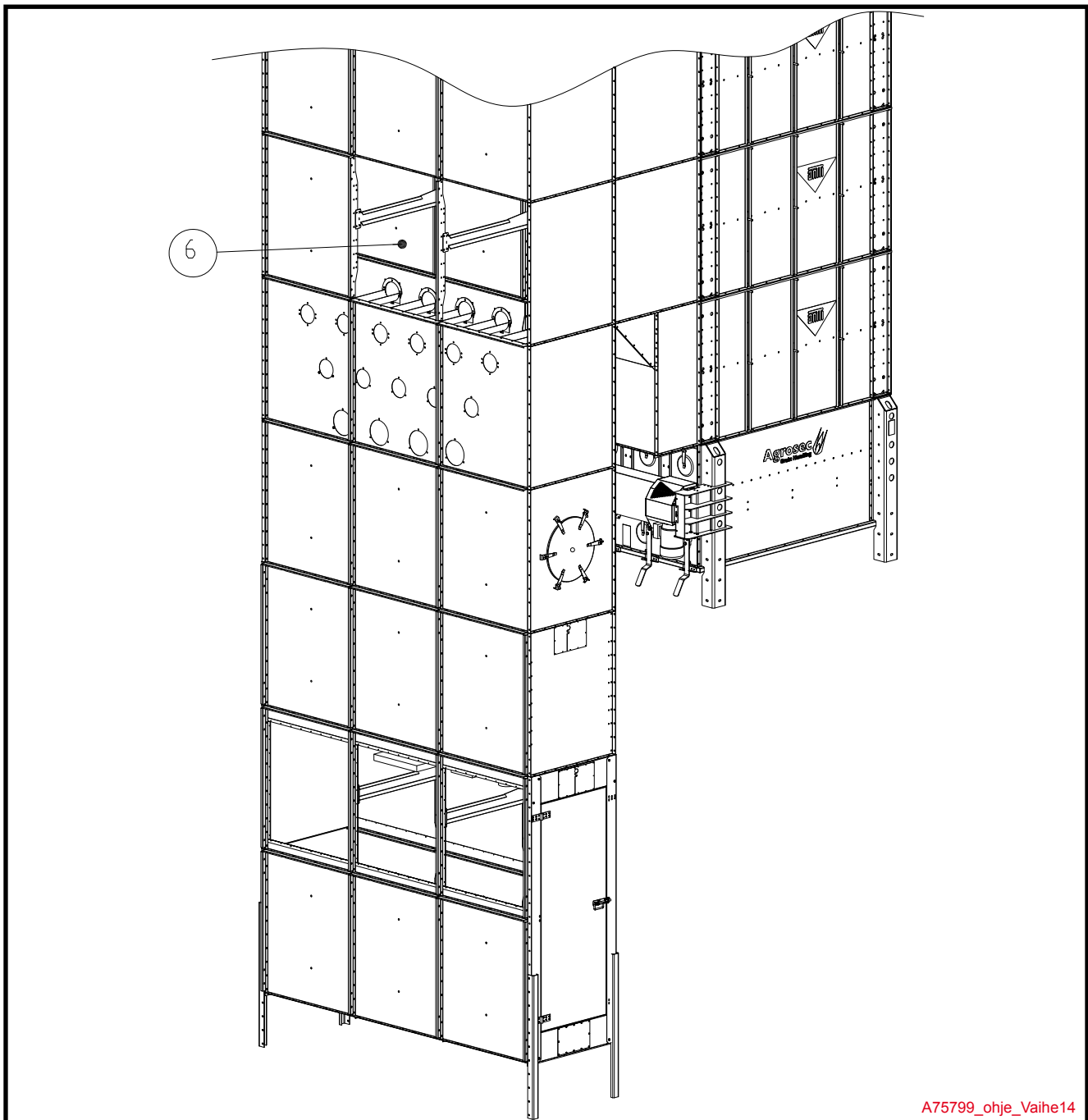


A75799_ohje_Vaihe13

11. Vaihe

Sekoitin putkien asentaminen, seuraavien moduulien asentaminen.

- 7, 19 Verkot asennetaan kanavan sisäpuolelle. Alareunaan kaksi ruuvia, aluslevy ja mutteri tulevat sisäpuolelle. Mutteri kierretään tasan ruuvin kanssa, kiristetään putkia asennettaessa.
- 21, 22, 23 Sekoitin putket asennetaan alhaalta ylöspäin, samalla tavalla kuin edellisessä vaiheessa. Loput kerroksen osat asennetaan samalla periaatteella. Lopuksi tarkistetaan, että kaikki ruuvit on kiristetty.



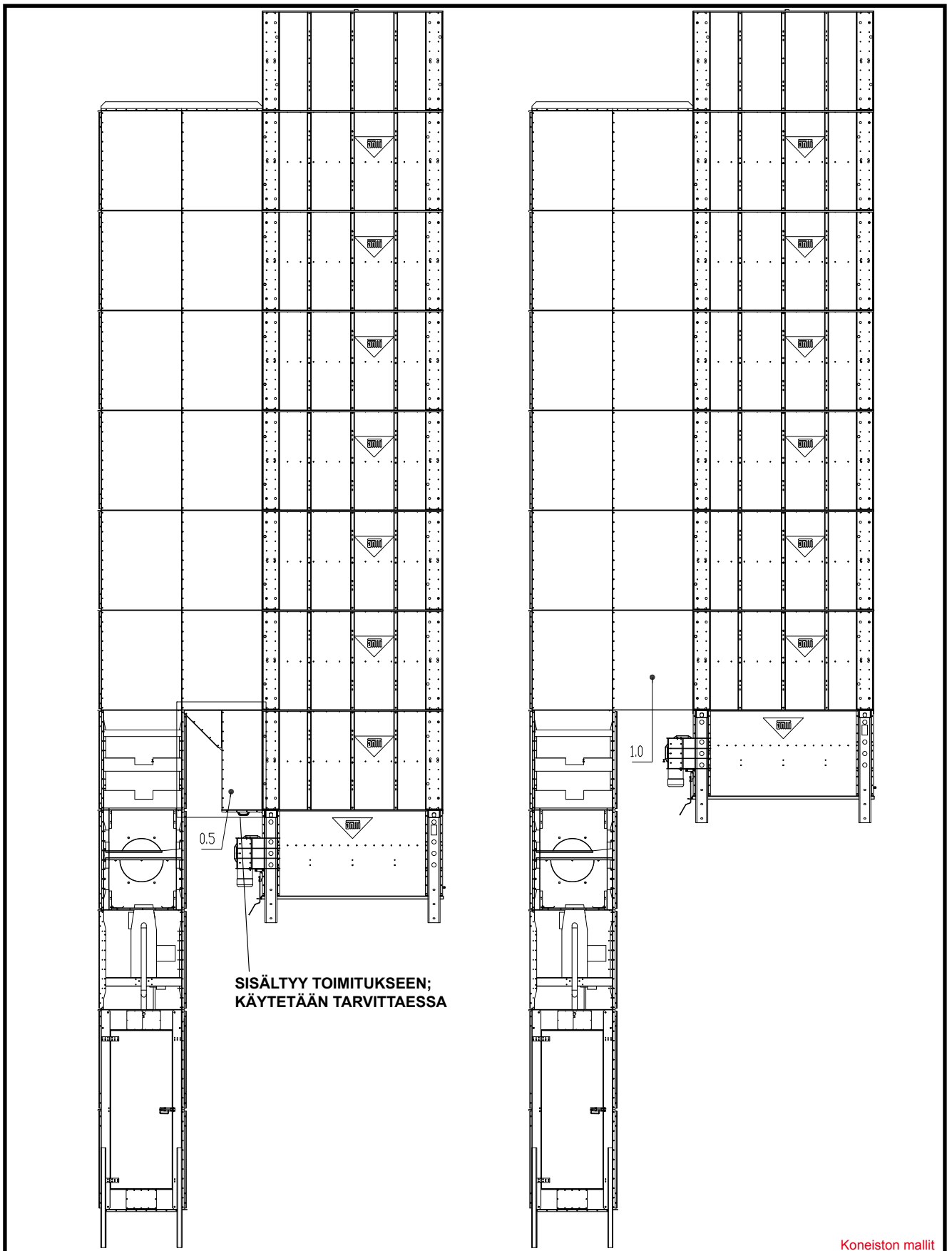
A75799_ohje_Vaihe14

12. Vaihe

Kanavapolttin sekoitinputkien jälkeen vakio ilmakanavan asentaminen.

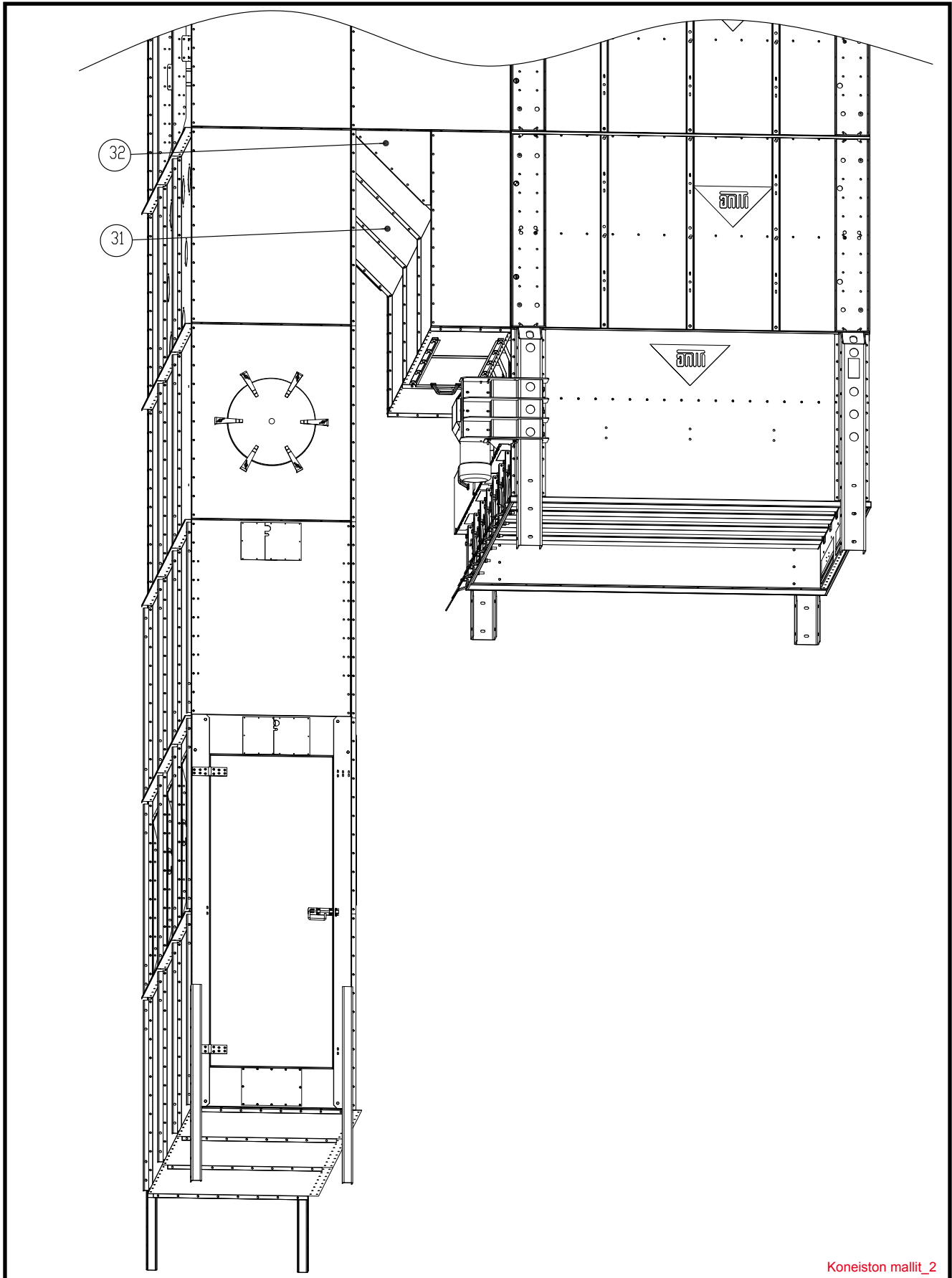
Kanavapolttimen ilmakanavan jatkoa tehdään normaaleista moduulien osista. Tarkemmat kasaushjeet löytyvät ILMAPÄÄTY 1.0 ohjekirjasta.

Ilmakanavan alaosan rakenteeseen vaikuttaa kuivauskoneiston jalustan korkeus asemointi. Seuraavassa kuvassa on esimerkki erilaisista koneistoista. Kun jalusta on alempana, tarvitaan 0.5 ilmapäädyn osuus.



Koneiston mallit

Koneiston mallit



Koneiston mallit_2

Huomioitava ennen käyttöönottoa

- Sähkö- ja kaasuasentajan on tehtävä käyttöönottotarkastukset ja koekäyttö.
- Kanavapoltin moduulin lähistöllä ei saa olla sinne kuulumatonta tavaraa.
- Imuilman verkot ovat puhtaat ja varmistettava, että esim. tuuli ei tuo roskia mm. kuivuneita kasveja kanavapoltin imuverkkojen aukoille.

Käyttöohje

Kanavapoltinta ohjataan kuivurin ohjauskeskuksesta. Toimitussisällöstä riippuen kuivauslämpötila asetetaan kuivurin tai polttimen ohjauskeskuksesta. Mahdolliset häiriötilanteet ilmoitetaan merkkivaloin polttimen mukana toimitettavassa ohjauskeskuksessa. Häiriötilanteet kuitataan polttimen ohjauskeskuksesta.

Huolto

Käytön aikainen huolto

Tarkista ja puhdista päivittäin imuverkot, myös sekoitinputkien verkot, sekä kipinäverkko ilmakehässä. Vaikka kanavapoltin toimintaa ohjailtaisiinkin kuivaamon sähkökeskuksesta on silti hyvä käydä silmäilemässä ja kuuntelemassa poltinta muutaman kerran päivässä, että kanavapoltin toimii normaalisti.



Vuosihuolto

Tarkasta kaasuputkistot, niiden tiiveys ja polttimen kiinnikkeet; ettei ole ruuveja löysällä. Tarkasta polttimen kaasureiät, ettei ole roskia tai muuten tukkeutuneet, puhdista ja avaa tarvittaessa.

Huomioi kaasupoltinlaitteiston kansallisen lainsäädännön mukaiset tarkastukset!

Sähkömoottorien jäähdytysrivat ja puhallinpyörät puhdistetaan puhallinyksiköistä. Puhdistusta on suoritettava myös tarpeen mukaan käyttökauden kuluessa, jos ilmenee likaantumista jäähdytysrivoissa tai puhallin alkaa väristä, koska sen roottoriin on tarttunut pölyä.

Ennen kuivatuskauden alkua tarkistetaan taskulampun avulla, ettei uunin sisällä ole mitään ylimääräistä esim. hiiren pesiä, jotka saattavat aiheuttaa palovaaran.

Takuu

Antti-kuivuriuunien takuaika on yksi (1) käyttökausi. Takuu koskee valmistus- ja ainevikoja. Sähkömoottorien kohdalla noudatetaan niiden maahantuojan ja kanavapolttimien kohdalla niiden valmistajan antamia erillisiä takuehtoja.

Takuu edellyttää, että kuivuriuunin asennuksessa, käytössä ja huollossa on noudatettu valmistajan antamia ohjeita ja voimassa olevia määräyksiä. Kaikista takuu asioista on sovittava valmistajan kanssa ennen toimenpiteisiin ryhtymistä.

EY-Vaatimustenmukaisuusvakuutus

ANTTI-TEOLLISUUS OY
Koskentie 89
25340 KANUNKI
Puh.: (02) 7744700
Fax: (02) 7744777

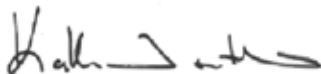
vakuuttaa, että

ANTTI-KANAVAPOLTIN

täyttää seuraavien direktiivien vaatimukset:

- konedirektiivi 2006 / 42 / EY
- pienjännitedirektiivi 2006 / 95 / EY
- sähkömagneettista yhteensopivuutta (EMC) koskeva direktiivi 2004/ 108 / EY

Kuusjoki 05.05.2008



Kalle Isotalo
Toimitusjohtaja