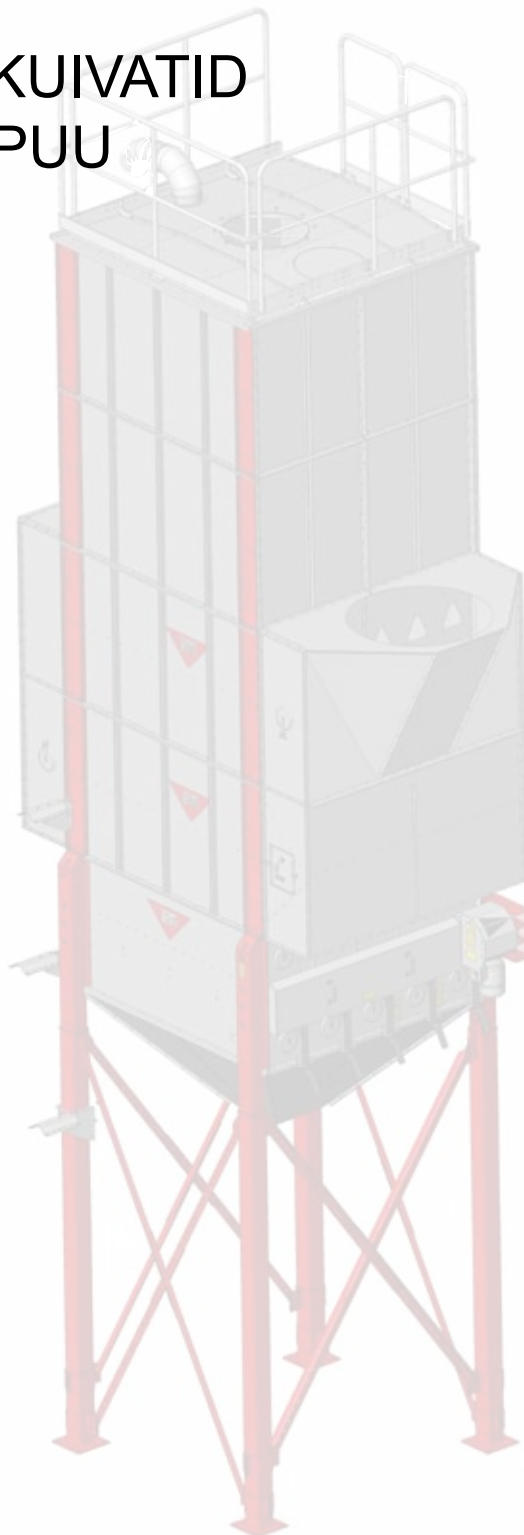


Paigaldusjuhend

ANTTI M06 3W KUIVATID KATUS JA KÄSIPUU

408083 (et) 01-2019



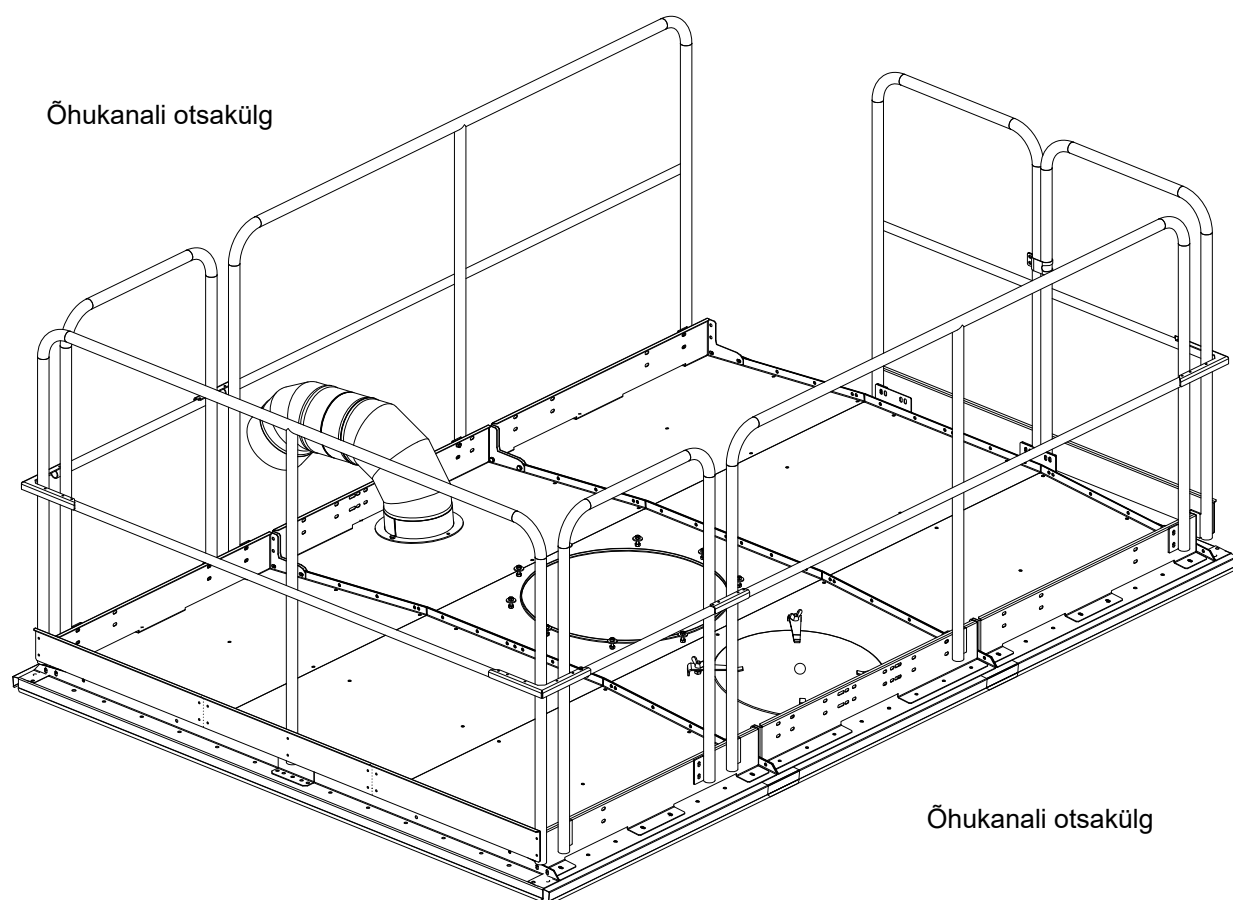
You'll see the difference

Monteeritud katus 3W (A70928) ja käsipuu 3W (A70676)	3
Katus 3W monteeritud 3W (A70928), varuosad	4
Täitumisandur (502019) varuosade joonis	4
Käsipuu, 3W monteeritud (A70676), varuosad.....	6
Katuse ja käepideme monteerimine 3W.....	8
Reguleeritava mahtuvusliku täitumisanduri paigaldamine.....	20



Tähelepanu!
Ruumi paigaldatavate kuivatite tarne koosseisu ei kuulu reeglina ei käsipuud ega libisemisvastased kleeplindid.

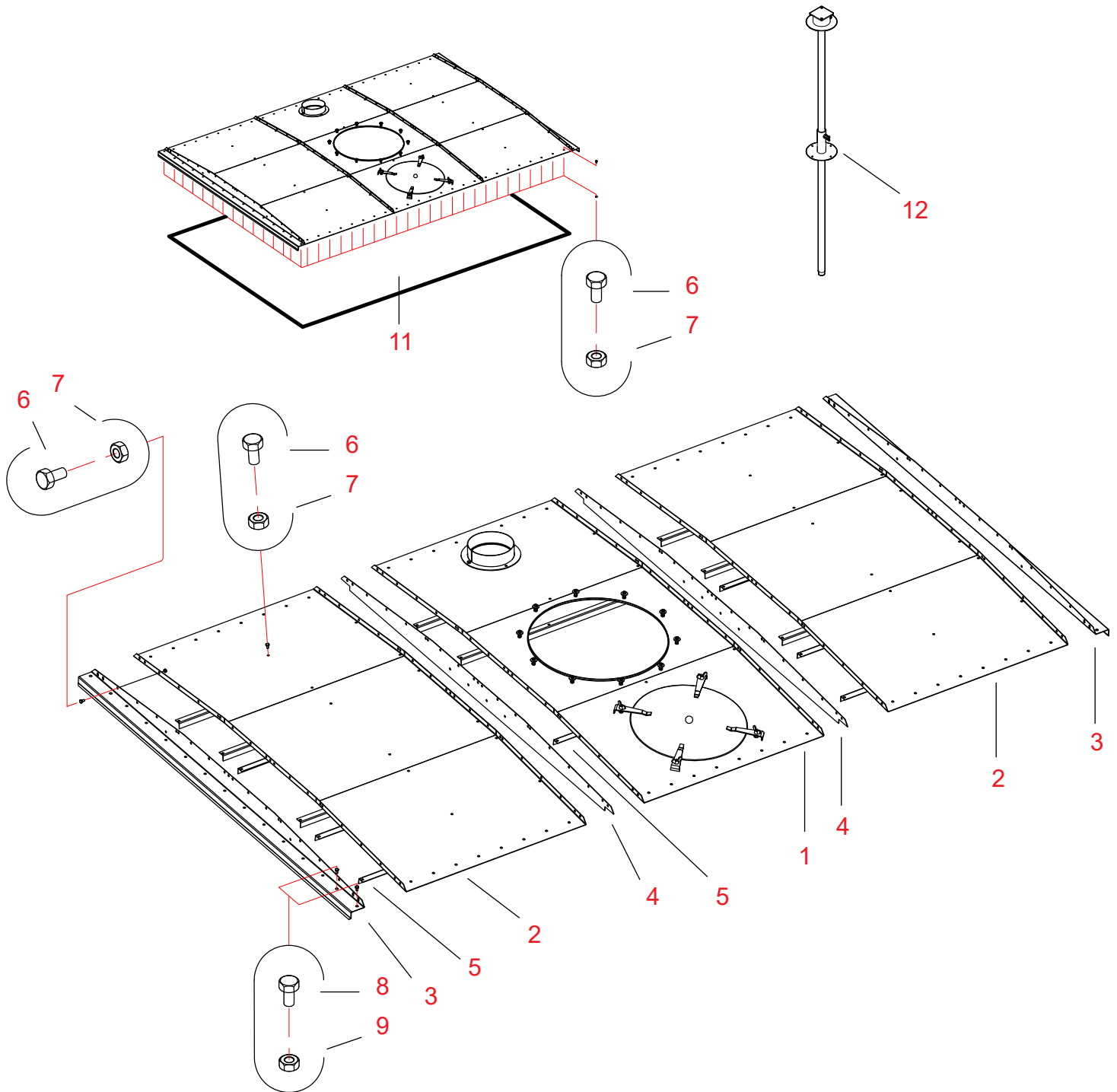
Monteeritud katus 3W (A70928) ja käsipuu 3W (A70676)





Katus 3W monteeritud 3W (A70928), varuosad

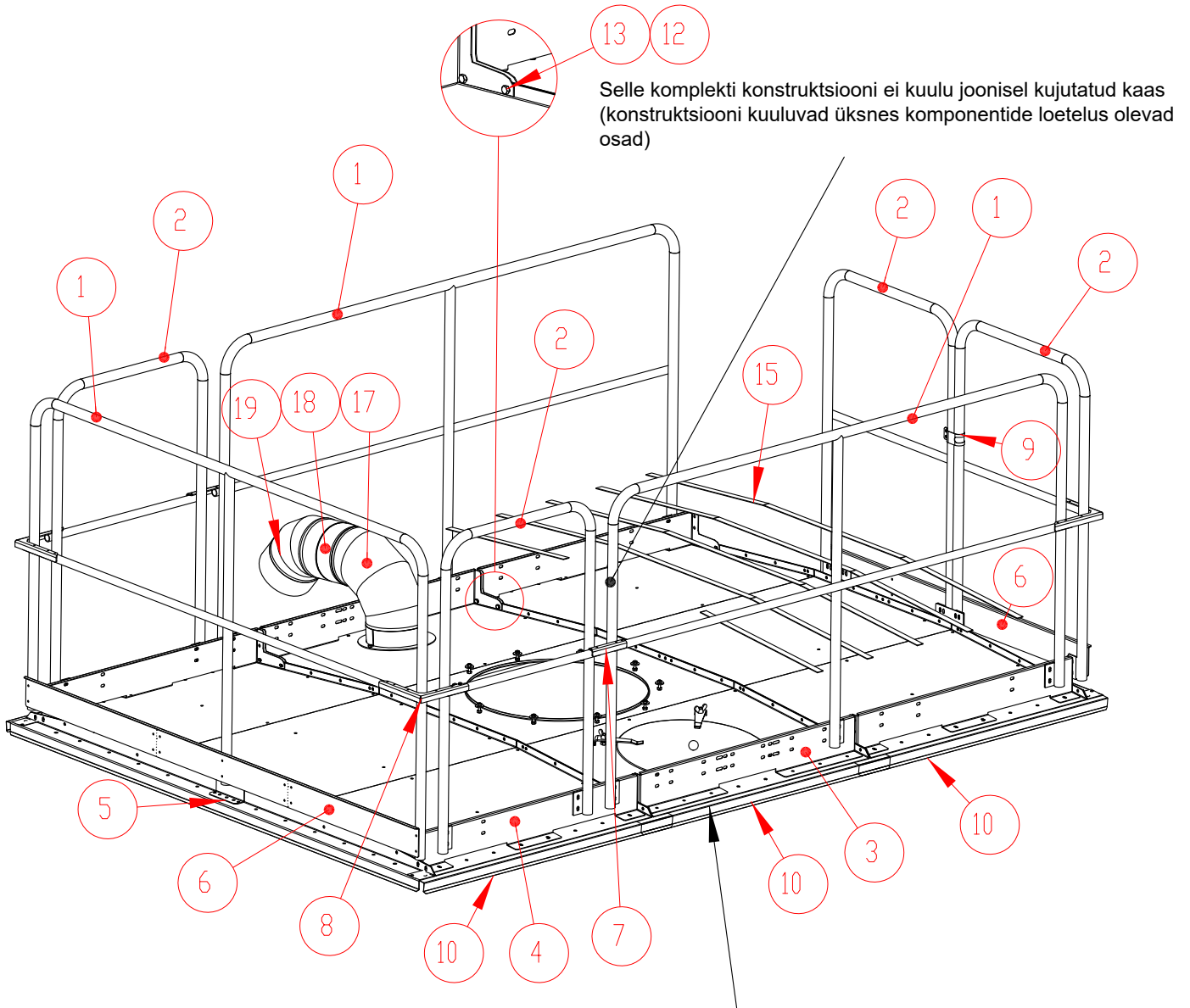
Täitumisandur (502019) varuosade joonis





Viide	Osa nr.	Nimetus	Tk.	Kaal
1	A70631	KATTEPLAAT WM06 BLOK 3 AUKU KOOST	1	31,26
2	A70576	KAAS SEKTSPL TERVE WM06	2	32,76
3	A70618	KATTEPLAAT WM06 NURGAPLAAT	2	5,68
4	A70619	KATTEPLAAT WM06 VAHETUGI	2	2,77
5	A70625	KATTEPLAAT WM06 VAHETUGI 2	15	0,84
6	101810	KRUUVI 6K ZN 8.8 8X16 DIN933	205	0,01
7	110540	MUTTER M8 ZN 8 DIN934	205	0,01
8	102200	KRUUVI 6K ZN 8.8 10X20 DIN933	10	0,02
9	110560	MUTTER M10 ZN 8 DIN934	10	0,01
10	800271	TIHENDUSMASS/ LIIM HALL 310 ML	7	0,17
11	115570	TIHENDUSLINT 4X10 MAPA	11	M
12	502019	TÄITUMISAND. ÜLEM.PIIRI REGUL MAHTUVUSLIK 21784	1	3,20
13	408056	KÄSITSI, PAIGALDAMINE JA KASUTAMINE 3W WM06 KUIVATID	1	0,05
14	408114	KASUTUSJUHEND ANTTI TERAVILJAKUIVATI	1	0,22

Käsipuu, 3W monteeritud (A70676), varuosad



Selle komplekti konstruktsiooni ei kuulu joonisel kujutatud kaas (konstruktsiooni kuuluvad üksnes komponentide loetelus olevad osad)

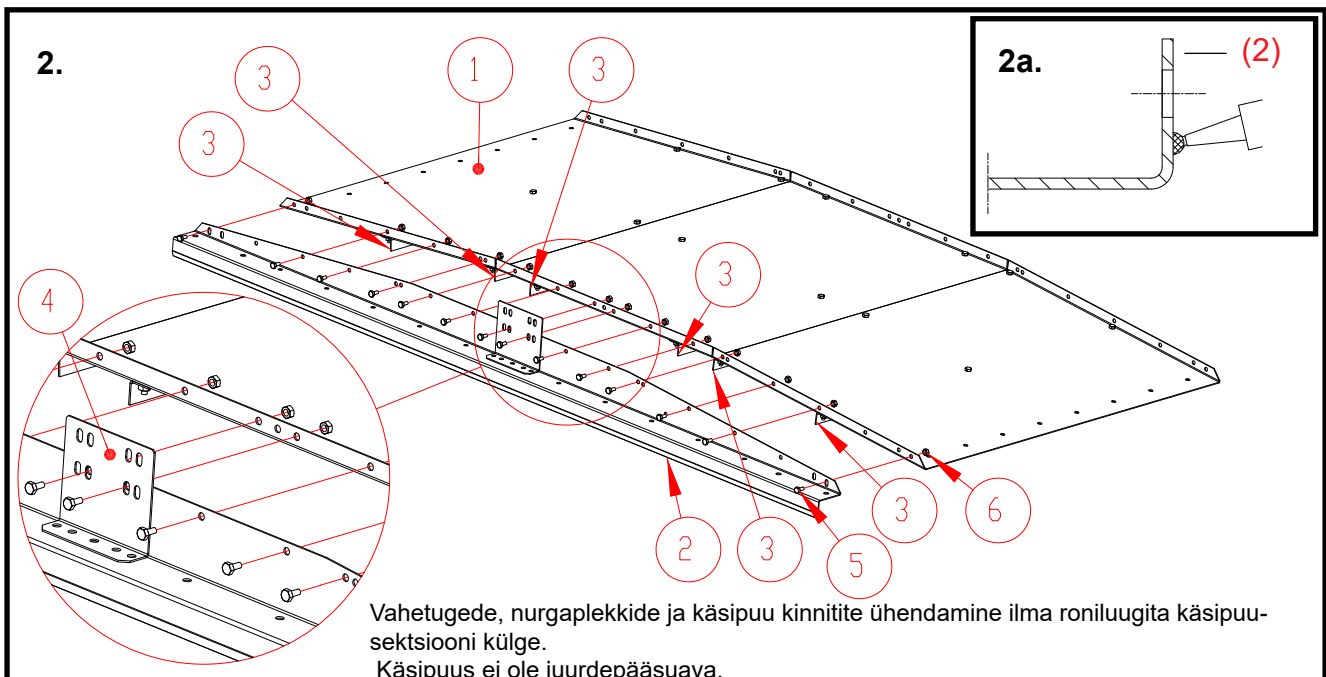
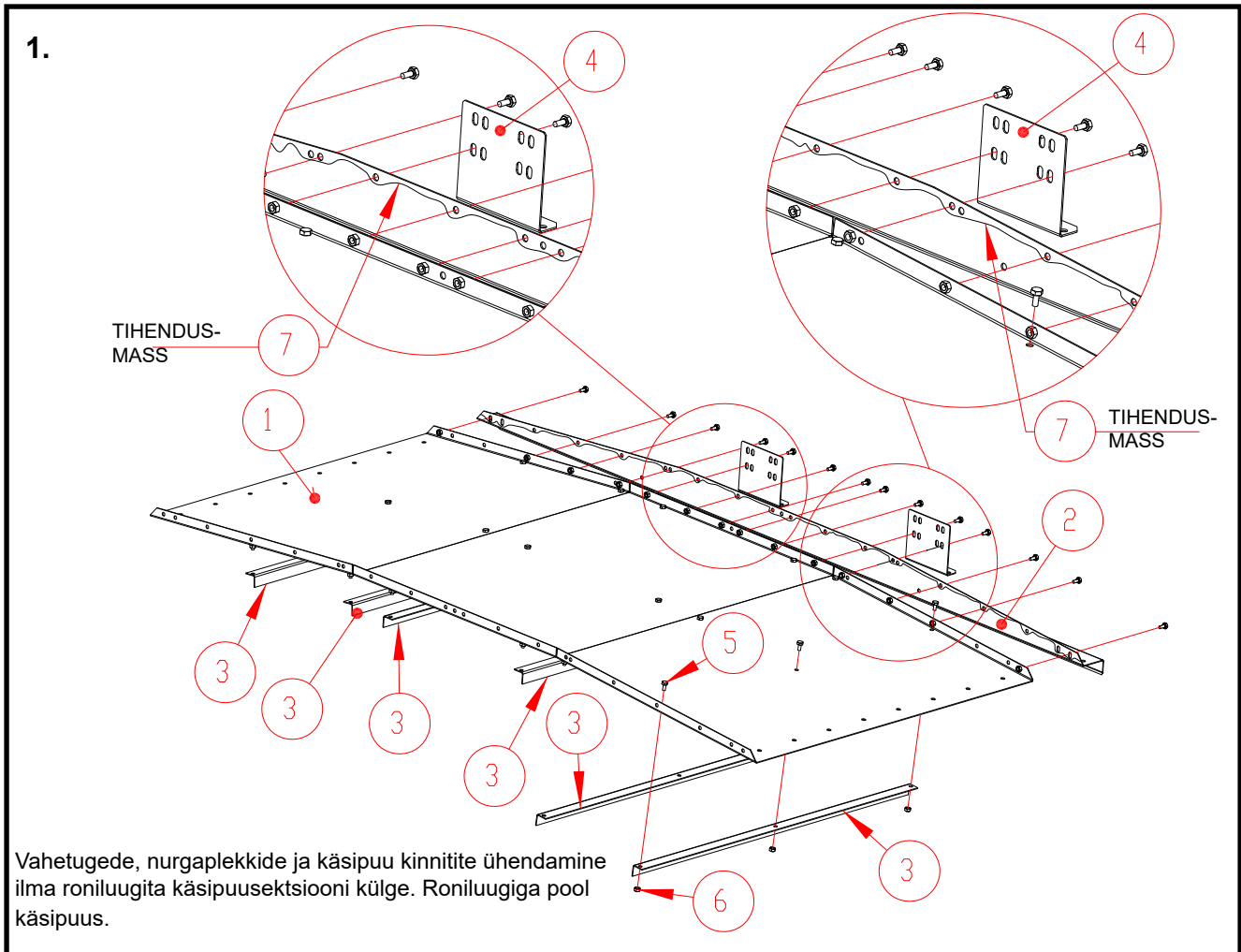
Tihend ülemise seksiooni ja liistu vahel on sama nagu koos katusega tarnitav tihend. Koos käsipuudega tarnitakse ka liistu ja kaane vahele paigaldatav tihend.

Alumised liistud 3 ja 4 kinnitatakse kaane külge mutritega, mis tarnitakse koos kaanega. Sellesse komplekti kuuluvad ainult alumiste liistude kinnituskruvid M8x20. Osa 5 kinnitatakse kaane külge kaanega koos tarnitavate kruvide ja mutritega.



Viide	Osa nr.	Nimetus	Tk.	Kaal
1	A76205	KÄSIPUU ELEMENT L 2012 M19	3	13,28
2	A76208	KÄSIPUU ELEMENT L 671 M19	4	6,49
3	A76209	KÄSIPUU ALUMINE LIIST L950 A M19	2	2,65
4	A76210	KÄSIPUU ALUMINE LIIST L950 B M19	4	2,43
5	A76213	KÄSIPUU KINNITUSPLAAT M19	3	0,35
6	A76212	KÄSIPUU ALUMINE LIIST L2005 M19	2	3,67
7	A76215	KÄSIPUU JÄTKUTUGI M19	2	0,14
8	A76214	KÄSIPUU NURGATUGI M19	3	0,38
9	A76216	KÄSIPUU KINNITUSKLAMBER M19	1	0,09
10	A70887	KATTEPLAAT WM06 TILGASOONEGA LIIST	6	1,07
11	101810	KRUVI 6K ZN 8.8 8X16 DIN933	38	0,01
12	110540	MUTTER M8 ZN 8 DIN934	55	0
13	101820	KRUVI 6K ZN 8.8 8X20 DIN933	67	0,01
14	107523	KRUVI PLAAT ISEK 6K 5,5X19 ZN DIN7504-K	60	0,01
15	115699	LIBISEMISVASTANE KLEEBIS 3096402 ANTI-SLIP 25/18,3	1	Tk.
16	115570	TIHENDUSLINT 4X10 MAPA	7	M
17	114177	ÕHUTORU PÖLV KY/90-G-200	1	1,17
18	114176	ÕHUTORU KLEMM OSAL LYON-200	1	0,4
19	114178	ÕHUTORU PÖLV KY/45-G-200	1	0,85

Katuse ja käepideme monteerimine 3W





Viide	Osa nr.	Nimetus
1	A70576	KATTEPLAAT WM06 SEKTS PL, ILMA AVADETA
2	A70618	KATTEPLAAT WM06 NURGA PLAAT
3	A70625	KATTEPLAAT WM06 VAHETUGI 2
4	A76213	KÄSIPUU KINNITUSPLAAT
5	101810	KRUVI 6K ZN 8.8 8X16 DIN933
6	110540	MUTTER M8 ZN 8 DIN934
7	800271	TIHENDUSMASS/ LIIM HALL 310 ML

Tähelepanu! Ruumi paigaldatavate kuivatite tarne koosseisu ei kuulu reeglina käsipuud ja neid ei paigaldata.

1. Vahetugede, nurgaplekkide ja käsipuu kinnitite paigaldamine 3W

Me soovime monteerida katus siledal taspinnal, sellisel nagu kokkumonteeritud ülemise sektsiooni ülaosa. See tagab kokkumonteeritud katuse sirgjoonelisuse.

Vt ka järgmiste töötappide koostejooniseid, see hõlbustab arusaamist esimestest töötappidest.

Paigaldage kuus L-kujulist vahetuge (osa 3) ilma roniluugita katusesektsiooni alumisele pinnale.

Vaadake joonisel vahetugede äärikute õiget asendit.

Kinnitage vahetoed poltide ja mutritega (M8 x 16, 3 tk./tugi).

Paigaldage nurgaplekid ja käsipuu kinnitid (osad 2 ja 4) kruvide ja mutritega M 8 x16) sektsiooni plaatide külge nii, nagu joonisel on näidatud.

(Tähelepanu!)

- Osa 4 ei paigaldata, kui käsipuud ei paigaldata).
Vt täpsemalt osa 4 kinnitusi joonisel. Osa tuleb kinnitada ainult joonisel näidatud aukudest.
- Katteplekkide ja nurgaplekkide (osad 1 ja 2) vaheline ühendusõmblus tuleb tihendada mastiksiga (7).
Kandke nurgaplaadi äärikule (osa 2) kruviaukude alla ühtlane kiht tihendusmastiks. Vt. joonist 2a.

Jälgige hoolikalt, et ei kahjustaks plekkide paigaldamise ajal tihendusmastiksi riba.

Pingutage sellel etapil osade 2 ja 4 ühenduskruvid vaid kergelt.



Viide	Osa nr.	Nimetus
1	A70631	KATTEPLAAT WM06 BLOK 3 AUKU KOOST
2	A70619	KATTEPLAAT WM06 VAHETUGI
3	A70625	KATTEPLAAT WM06 VAHETUGI 2
4	101810	KRUVI 6K ZN 8.8 8X16 DIN933
5	110540	MUTTER M8 ZN 8 DIN934
6	800271	TIHENDUSMASS/ LIIM HALL 310 ML

2. Vahetugede kinnitamine kolme avaga katuseseksiooni külge 3W

Paigaldage kolm pikka L-profiiliga vahetuge (osa 3) katuseseksiooni alumisele pinnale.

Vaadake joniselt vahetugede õiget suunda.

Kinnitage vahetoed poltide ja mutritega (M8 x 16, 3 tk./tugi).

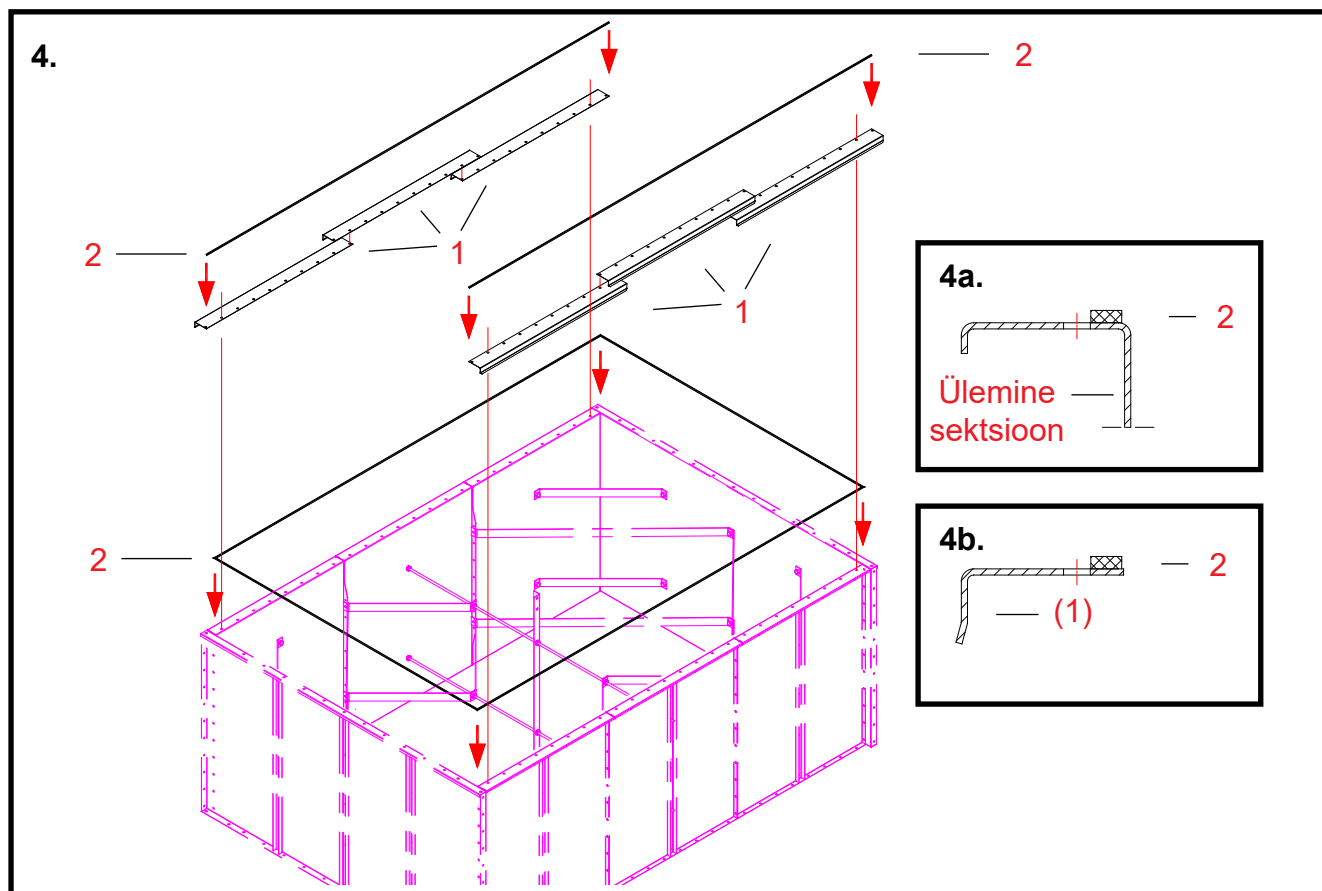
Kandke ühtlane tihendusmastiksiriba lamedate vahetugede (osad 2) mõlemale küljele.

Kandke tihendusmastiksit tugede kruviavaridade alla (vt. joon.3a).

Suruge vahetoed katuseseksiooni (osa 1) äärikute vastu.

Jälgige hoolikalt, et Te plaadi paigaldamise ajal ei kahjustaks tihendusmastiksiriba.

Tagage vahetugede asendis püsimine ajutiste juhttihvtidega (osad P, Ø 8 mm).



3. Tihenduslintide ja tilgasoonega liistude kinnitamine ülemise sektsiooni külge 3W

Kinnitage tihenduslindid kokkumonteeritud ülemise sektsiooni ülemisel pinnal olevate äärikute külge.

Kinnitage tihenduslindid kruviavade ridade siseküljele äärikul (vt. joon. 4a).

Asetage tilgasoonega liistud (veelaudad) ülemise sektsiooni otsaplaatide äärikute peale. Jälgige hoolikalt, et Te tilgasoonega liistude (veelaudade) paigaldamise ajal ei kahjustaks tihenduslinte.

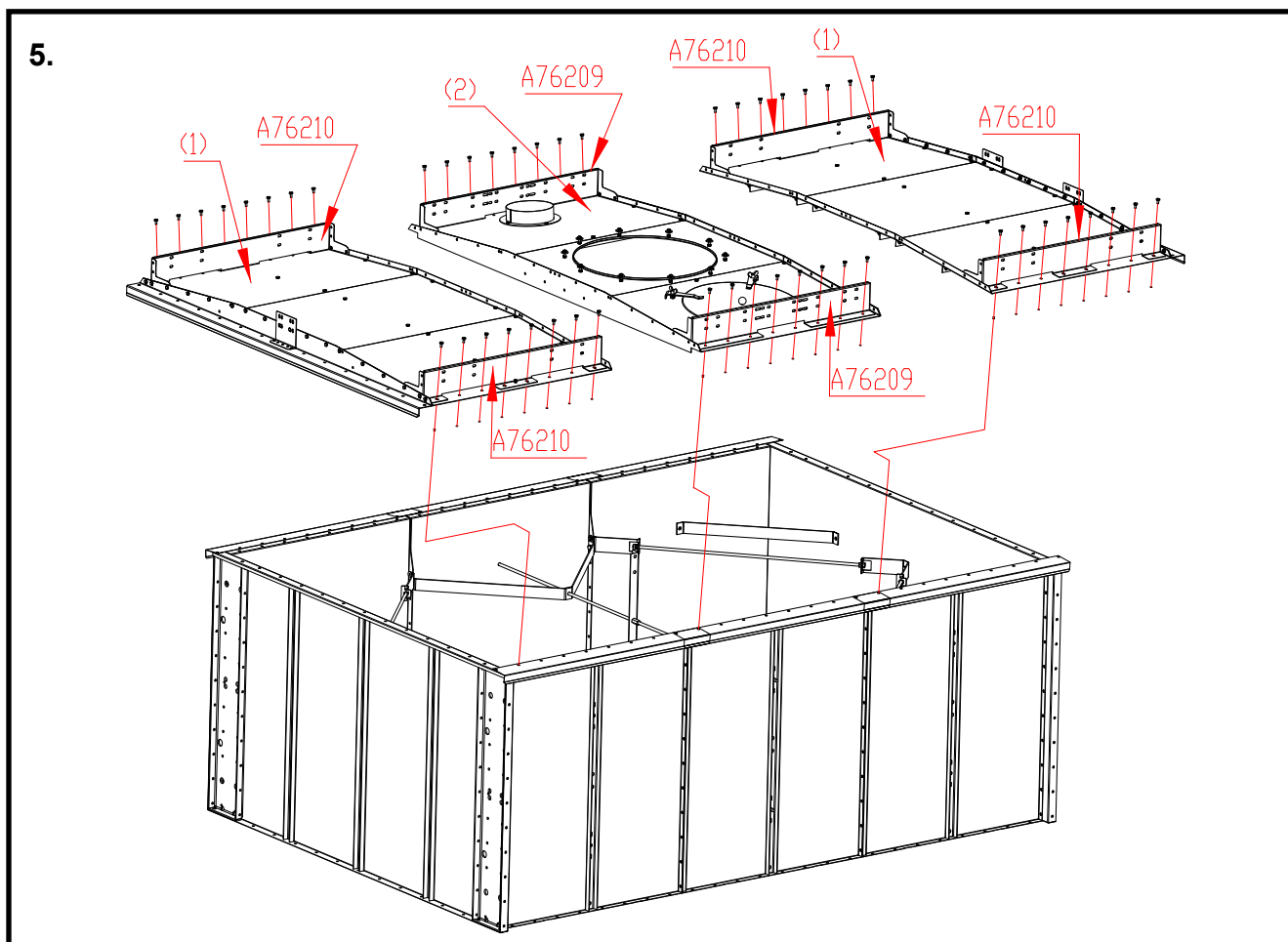
Vaadake jooniselt tilgasoonega liistude (veelaudade) õiget paigaldamisjärjekorda.

Joondage tilgasoonega liistu (veelaua) teine ava ülemise sektsiooni igas nurgas ühele joonele sektsiooni otsaplaadi kõige välimise avaga.

Kinnitage tihenduslindid tilgasoonega liistude (veelaudade) ülemiste pindade külge ühest nurgast kuni vastasnurgani.

Kinnitage tihenduslindid liistudes olevate kruvipaaridade siseküljele (vt. joon. 4b).

Viide	Osa nr.	Nimetus
1	A70887	KATTEPLAAT TILGASOONEGA LIIST
2	115570	TIHENDUSLINT 4X8 EKO-40



4. Katusesektsiooni plekkide ja käsipuude alumiste liistude tõstmine ja kinnitamine kokkupandud ülemise sektsiooni peale 3W

Tõstke 2. etapis monteeritud keskmine katsusektsioon kokkumonteeritud ülemise sektsiooni peale.

Jälgige hoolikalt, et Te paigaldustöö ajal ei kahjustaks tihenduslinte.

Joondage servades olevad avad ühele joonele vastavate avadega ülemises sektsioonis.

Siirrä vaiheen 1 kokoonpanot yläsäiliön päälle keskilohkon laippaa vasten.

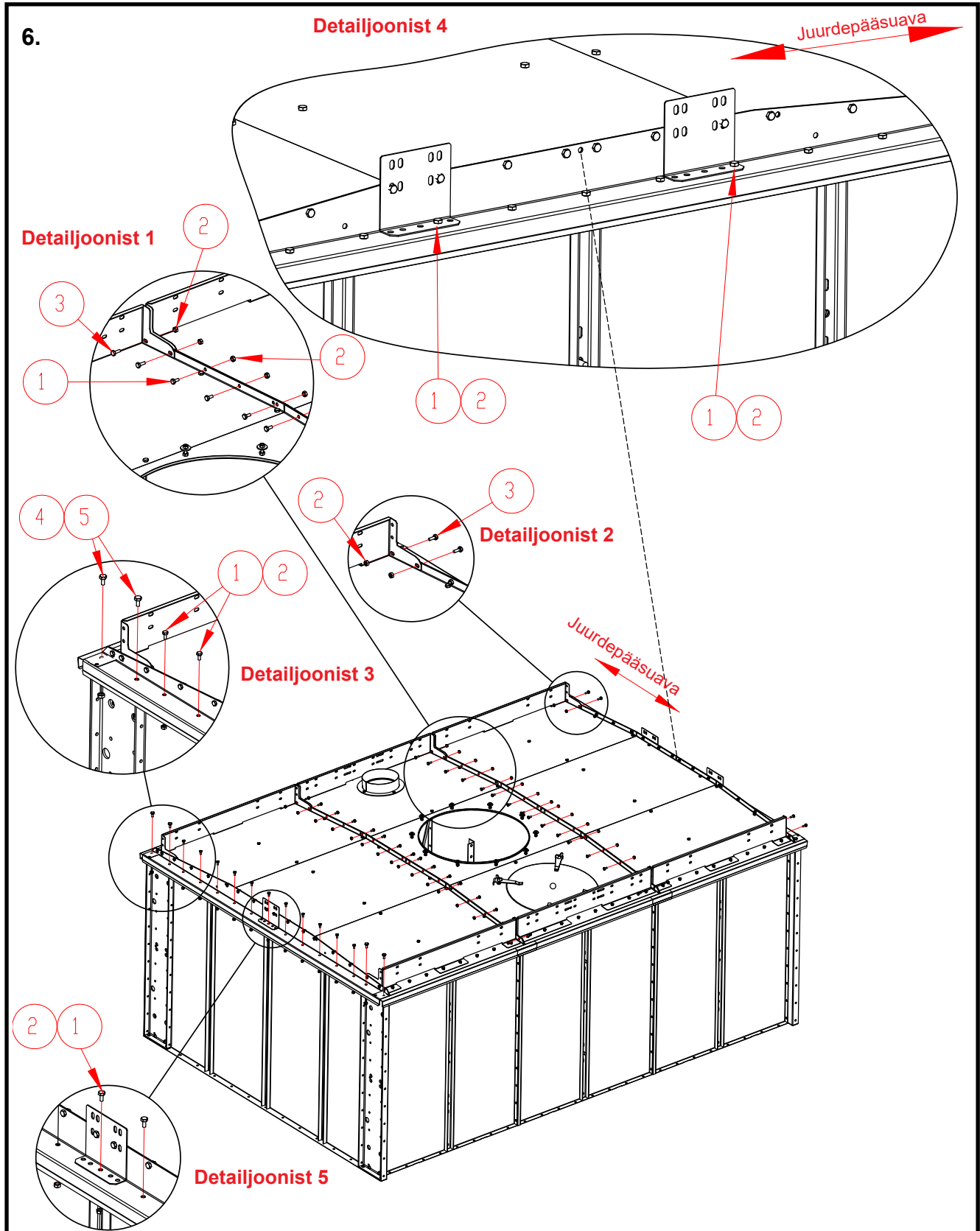
Joondage servades olevad avad ühele joonele vastavate avadega ülemises sektsioonis.

Kinnitage katusektsioon ülemise sektsiooni külge poldide ja mutritega (M8 x 16, 16 tk./ katusektsioon).

Keerake poldid selles etapis ainult kergelt kinni.

Tähelepanu! Kui katusele paigaldatakse käsipuud, siis asetage samade kruvide alla ka käsipuude alumised liistud (A76209, A76210).

Eespool mainitud juhul on kinnituskrugi mõõt M8x20. Joonisel kujutatud alumisi liistusid ei paigaldata, kui katusele käsipuid ei tule.





Viide	Osa nr.	Nimetus
1	101810	KRUUVI 6K ZN 8.8 8X16 DIN933
2	110540	MUTTER M8 ZN 8 DIN934
3	101820	KRUUVI 6K ZN 8.8 8X20 DIN933
4	102200	KRUUVI 6K ZN 8.8 10X20 AM DIN933
5	110560	MUTTER M10 ZN 8 DIN934

Kinnitage profiilid postide külge poltide ja mutritega (M 8 x 16) (vt. detailjoonist 1 ja 2)

Kui katusele tulevad käsipuud, siis on kõige servapoolsemate kruvide mõõt M8x20. (vt detailjooniseid 1 ja 2)

Kinnitage katuse otsaservad ülemise sektsiooni külge kruvidega M8x16. Kahe äärmise nurgas asuva kruvi mõõt on teine – M10x20. (vt detailjoonist 3)

Kui katusele tulevad käsipuud, siis vt käsipuude kinnitamist ülemise sektsiooni külge detailjoonistelt 4 ja 5.

Tähelepanu! Käsipuude kinnitused kinnitatakse ülemise sektsiooni külge ainult detailjoonisel kujutatud kohtadest.

Pingutage kruvid alles pärast seda, kui kõik osad on oma kohale kinnitatud. (Kinnitage ka käsipuude osad enne katusekruvide pingutamist)



Viide	Osa nr.	Nimetus
1	A76205	KÄSIPUU ELEMENT L 2012 M19
2	A76208	KÄSIPUU ELEMENT L 671 M19
3	A76214	KÄSIPUU NURGATUGI M19
4	A76215	KÄSIPUU JÄTKUTUGI M19
5	A76216	KÄSIPUU KINNITUSKLAMBER M19
6	101810	KRUVI 6K ZN 8.8 8X16 DIN933
7	110540	MUTTER M8 ZN 8 DIN934
8	107523	KRUVI PLAAT ISEK 6K 5,5X19 ZN DIN7504-K

5. Katusel olevate käsipuude kokku monteerimine

Pange käsipuu osad kokku nii, nagu joonisel on kujutatud. Veenduge, et käsipuu osad on omavahel ühel joonel. Veenduge, et kõigi käsipuu osade omavahelised kaugused on samasugused. Joonisele näidatud kohtadesse peab jääma vahe (umbes 66 mm).

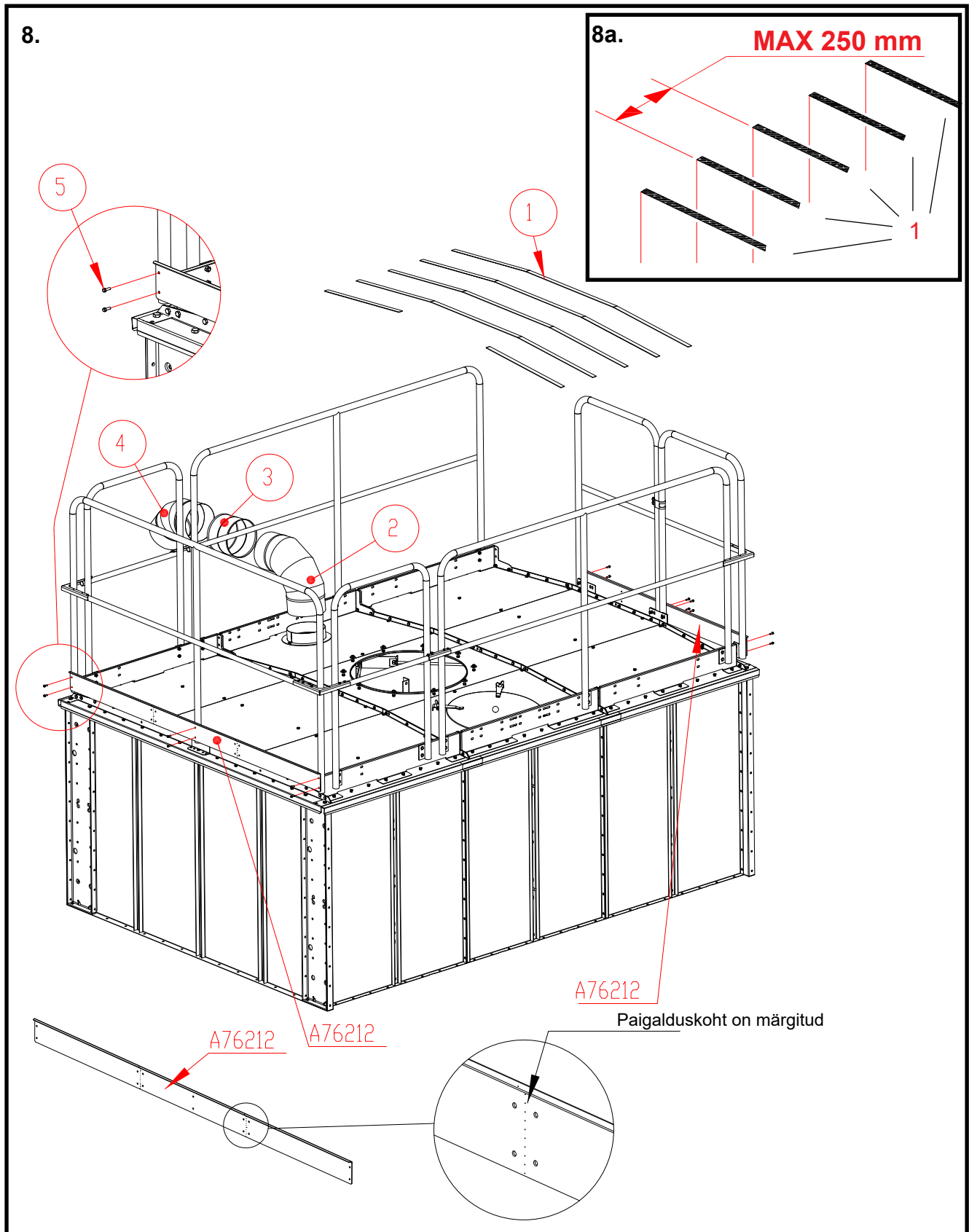
Kinnitusklamber (osa 5) painutatakse käsipuu torude ümber ja kinnitatakse M8x16 kruvidega.

Osad 3 ja 4 kinnitatakse isekeermestavate kruvidega käsipuu torude külge. 3 ja 4 osas on augud isekeermestavate kruvide jaoks.

Käsipuu torudes ei ole auke, isekeermestav kruvi läheb torusse sisse ja tekitab sinna augu.

Nurgatugi (osa 3) kinnitatakse viie (5 tk) isekeermestava kruviga käsipuu toru külge; üks nurgatoe kinnitusava jääb tühjaks. Jätkutugi (osa 4) kinnitatakse nelja (4 tk) isekeermestava kruviga käsipuu toru külge.

Kinnitage osad 3 ja 4 isekeermestavate kruvidega alles pärast seda, kui olete täiesti veendunud, et kõik osad on õigesti oma kohale paigaldatud, et vältida liigsete aukude tegemist torusse.





Viide	Osa nr.	Nimetus
1	115699	LIBISEMISVASTANE KLEEBIS 3096402 ANTI-SLIP 25/18,3
2	114177	ÕHUTORU PÕLV KY/90-G-200
3	114176	ÕHUTORU KLEMM OSAL LYON-200
4	114178	ÕHUTORU PÕLV KY/45-G-200
5	107523	KRUVI PLAAT ISEK 6K 5,5X19 ZN DIN7504-K

Tähelepanu! Ruumi paigaldatavate kuivatite tarne koosseisu ei kuulu libisemisvastased kleelindid ja neid ei paigaldata.

6. Libisemisvastane lindi, prahitoru põlvede, käsipuu otsa alumise liistu paigaldamine 3W

Kui katusele tuleb käsipuu, siis kinnitatakse otstesse alumised liistud A76212.

Kinnitamine isekeermestavate kruvidega, 6 tk sellesse otsa, kus juurdepääsuava pole ja 8 tk juurdepääsu-avaga otsa. Alumine liist lõigatakse juurdepääsuava poolelt läbi. Lõikekoht on märgitud plaadile (vt detailjoonist)

Käsipuu torudes ei ole auke, isekeermestav kruvi läheb torusse sisse ja tekitab sinna augu. Kinnitage alumised liistud alles pärast seda, kui olete täiesti veendunud, et nad on õigesti oma kohale paigaldatud, et vältida liigsete aukude tegemist torusse.

Kinnitage libisemisvastased kleelindid katuse külge juurdepääsuava ja roniluugi vahel.

Vaadake jooniselt kleelintide õiget suunda ja asendit. Kinnitage kleelindid üksteisest maksimaalselt 250 mm kaugusele (vt. detailjoonist 8a).

Ühendada prahitoru põlved katuse oleva läbiviiguga.

Kinnitada osad kolme plekikruviga / ühenduskoht.

Kõige lõpuks veenduge, et kõik katuse ja käsipuu kruvid on paigaldatud ja pingutatud.

Reguleeritava mahtvusliku täitumisanduri paigaldamine

Kuivati mehhanismi tarne sisaldab mahtvuslikku reguleeritava hoovaga varustatud täitumisandurit. Täitumisandur tarnitakse koos kaanega.

Paigaldamine kaanele

Täitumisandur tuleb paigutada sellisesse kohta, kus otsene eelpuhastilt (konveierilt) tulev viljajuga ei satu andurile, kuna see võib anda vigast informatsiooni ja andur võib viljajoa poolt põhjustatud hõõrumisest kuluda.

Paigaldamine

Kuna suund, millest vili kuivatisse siseneb, võib eri kuivatite puhul erineda, pole paigaldamiseks kaane sisse valmis ava tehtud.

- * Kaane sisse tuleb teha vähemalt $\varnothing 43$ mm auk võimalikult eelpuhasti lähedale.
- * Augu peale paigutada anduri kinnitusdetail, milles on liblikkruvi.
- * Kinnitusdetail kinnitada kaane $\varnothing 5$ mm aukude kaudu nelja isepuuriva plekikruviga.
- * **Suruda ühetaoline kiht tihendusmastiks kinnitusdetaili ja kaane ühenduskohtadesse.**
Tihendada ühenduskoht mastiksiga hoolikalt, eriti juhul, kui kuivati ei paikne hoones sees.

Reguleerimine

- * Mahtvuslikule andurile tuleb leida õige viljapinna kõrgus, mis praktikas võib olla erinev.

Tähelepanu, vili paisub kuivamisprotsessi algul, seepärast peab eelpuhasti alaserva ja vilja vahele jääma kuivatusprotsessi alguses ca 50 vahe sõltuvalt konkreetsest kuivatusprotsessist.

- * Fikseerida liblikkruviga anduri õige kõrgus.
- * Ühendada elektrijuhe anduriga nii, et juhtme pikkus võimaldaks anduri asendit vertikaalsuunas reguleerida.

Anduri ots võib aja jooksul määrduda ja sel juhul võib andur anda vigast informatsiooni.
Seepärast on soovitatav anduri otsa aeg-ajalt puhastada.

