



Monterings- och bruksanvisning

ANTTI-FÖRRENSARE
A 160 JA P 250

408032 (sv) 11-2021

You'll see the difference

antti.fi

INNEHÅLL

MASKINERNAS ANVÄNDNINGSSÄNDAMÅL.....	5
PRESENTATION AV MASKINERNA.....	5
A 160 MONTERING	7
P250 MONTERING	10
SERVICE AV FÖRRENSAREN.....	13
GARANTI.....	14
EU Försäkran om överensstämmelse	15



		ANTTI-TEOLLISUUS OY			
		KOSKENTIE 89			
		FIN-25340 Kanunki			
		Tel. +358-2-7744700			
TYYPPI TYPE	<input type="text"/>	RUNKO N:o BODY N:r	<input type="text"/>	KAPASIT. CAPACITY	<input type="text"/> TPH
VALM. N:o MANUF. N:r	<input type="text"/>	MOOTTORI MOTOR	<input type="text"/> kW		

Det är bra att fylla i uppgifterna om förrensaren i den ovanstående kopian av typskylten. De här uppgifterna är viktiga om man beställer reservdelar från service- eller reservdelstjänsten. Uppgifterna finns på förrensarens skylt.

Läs monterings- och bruksanvisningen noga innan maskinen monteras och tas i bruk!

BRUKSANVISNING SAMT ANVÄNDNING AV MASKINEN

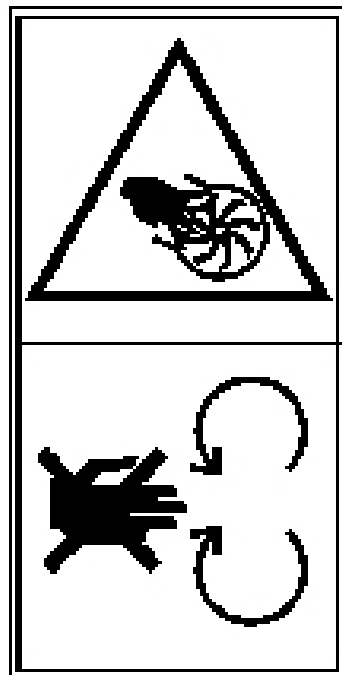
Den här bruksanvisningen är avsedd för yrkeskunniga lantbrukare. För att kunna använda maskinen bör man ha normal yrkeskunskap och –skicklighet inom lantbruket.

SÄKERHET

Inne i förrensaren finns rörliga delar, som kan åstadkomma allvarliga kroppsskador om man rör vid dem då maskinen är igång.

Öppna aldrig luckorna och skydden i maskinen, innan du har försäkrat dig om att strömkretsen är bruten (säkringen)!

Förrensaren har följande varningsmärken:



Öppna aldrig luckan då maskinen är igång – risk för att skada fingrarna och handen!

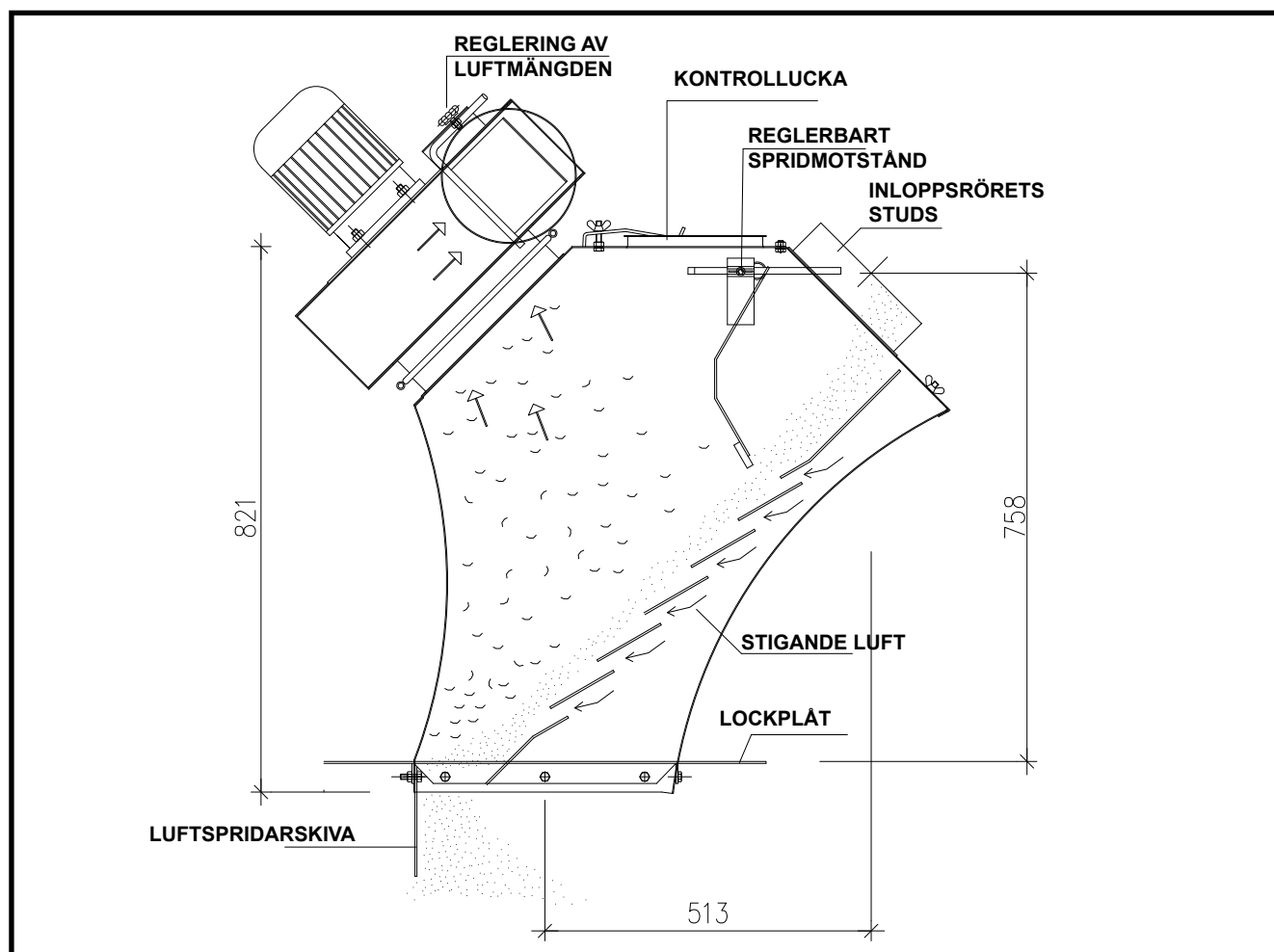
MASKINERNAS ANVÄNDNINGSSÄNDAMÅL

- Antti A 160 och P 250-förrensarna är avsedda för förrensning av spannmål och frön.
- Med hjälp av luft skiljer förrensaren ut skräp, damm och orenheter ur det material som skall rensas.

PRESENTATION AV MASKINERNA

A 160 förrensaren har tre separata delar:

- lockplåt
- stomme
- fläkt med 0,75 kW eller 2,2 kW elmotor
- maskinen åstadkommer ett buller på 73 dB
- luftmängder: 0,75 kW / 3000 rpm, 400 Pa 1950 m³/h, 600 Pa 1720 m³/h
2,2 kW / 3000 rpm, 400 Pa 3000 m³/h, 600 Pa 2500 m³/h

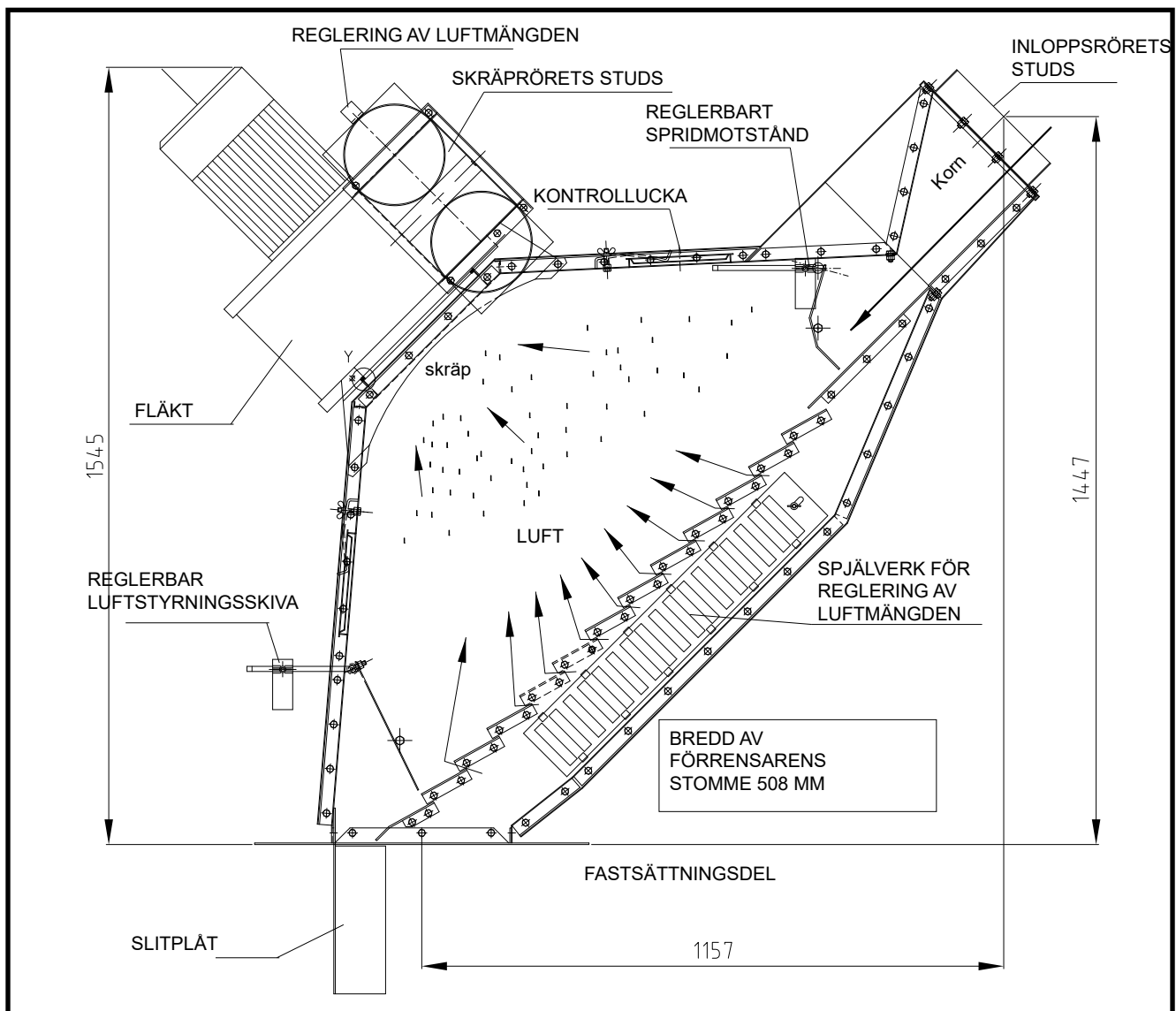


SÄKERHET

Inne i förrensaren finns rörliga delar, som kan åstadkomma allvarliga kroppsskador om man rör vid dem! Öppna aldrig luckor och skydd i maskinen, innan du har försäkrat dig om att strömkretsen är bruten (säkring)!

P250-förrensaren har följande separata delar:

- festsättnings del
- stomme
- slitplåt
- fläkt med 4,0 kW elmotor
- skräprörets studs
- luftmängder: 4 kW / 3000 rpm, 800 Pa 6100 m³/h



Inne i förrensaren finns rörliga delar, som kan åstadkomma allvarliga kroppsskador om man rör vid dem då maskinen är i gång!
Öppna aldrig luckor och skydd i maskinen, innan du har försäkrat dig om att strömkretsen är bruten (säkring)!

- Antti A 160 och P 250-förrensarna är avsedda att monteras på torkens lock.

ÖVERSIKT ÖVER MONTERING AV 160 OCH P250

1. MONTERING AV LOCKPLÅTEN

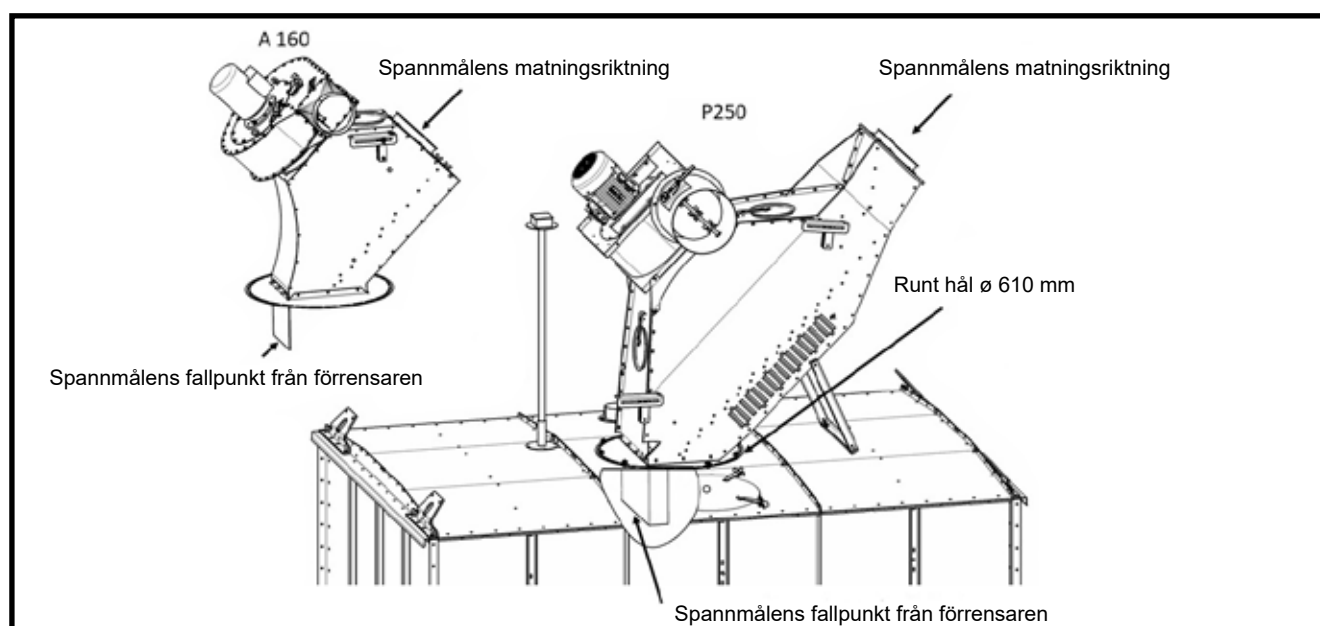
På Antti-torkarna

- täckplattan monteras med brickor och muttrar på bultarna på torkens lock

På andra än Antti-torkar

- i torkens lock görs ett runt hål, 610 mm

Bild:



A160 MONTERING

1. FÖRRENSARENS STOMME

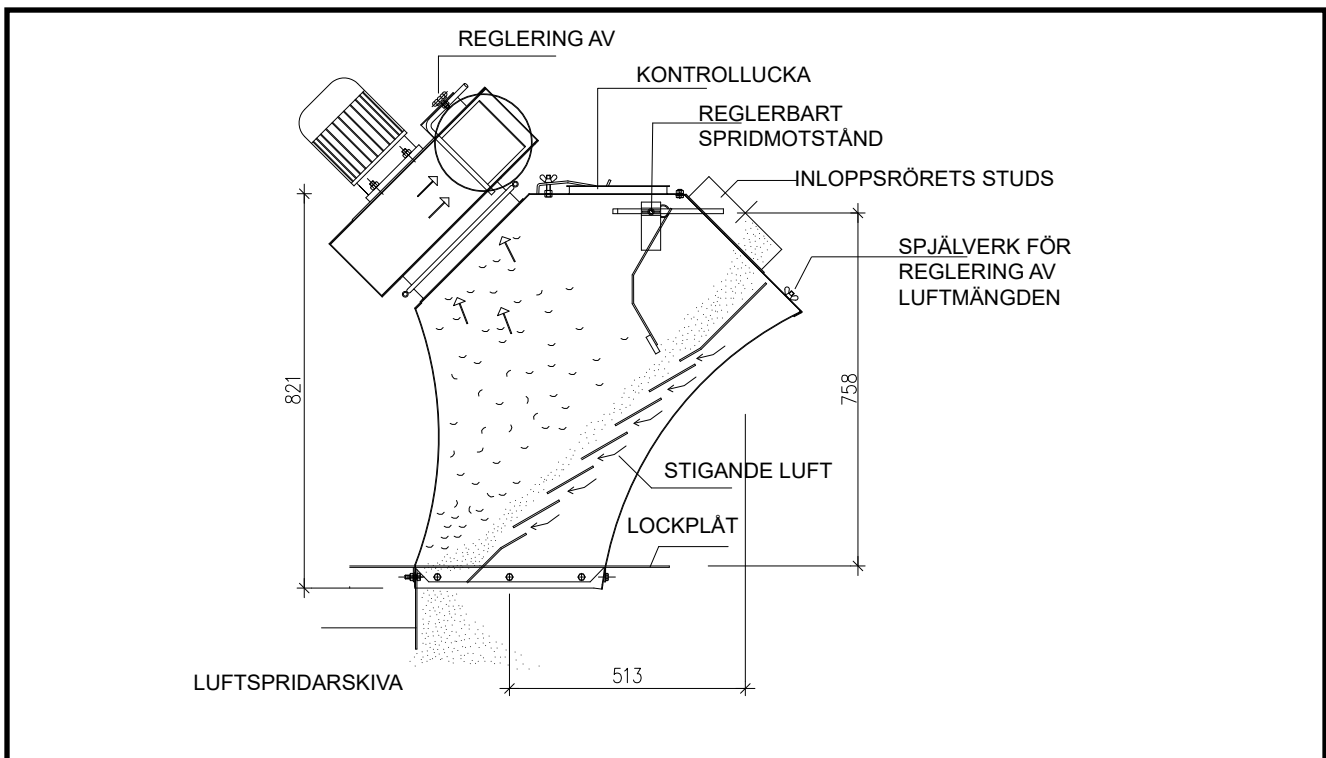
- Stommen fästs med skruvar (8 x 19 mm) på den runda lockplåten, så att lockplåtens falsar kommer neråt.
- Luftspridarskivan fästs med 8 x 16 mm skruvar i stommens nedre kant.

2. FÄSTA FLÄKTEN VID STOMMEN

- Bandet lossas från fläktens sugöppning. Observera att sugkonen blir kvar på rätt led (se bilden nedan).
- Fläkten lyfts på stommen så att dess sugöppning kommer mot stommens monteringsfläns. Fästs med band.
- Rikta fläktens utloppsrör i önskad riktning innan bandet spänns.

3. RÖRSYSTEMET

- Ändan av den rörledning som för spannmål till förrensaren, kopplas till rörlänsen i inloppskopplingen. Rörledningen på 160 mm eller 200 mm kopplas till förrensaren med hjälp av övergångsdelen (se bilden nedan).



OBS! Om spannmålen är våt skall rörsystemet ha en fallvinkel på minst 45°.

- Skräpröret monteras mellan fläktens blåsningsöppning och skräpbehållaren.
- Skräputrymmet eller -behållaren måste placeras i andra ändan av byggnaden än torkugnens renluftsintag.

OBS! Fara för eldsvåda om skräp kommer in i varmluftspannan med den insugna luften.

- Skräprör sammansätts av ventilationsrör på D200 samt rörkrökar på 45° och 90°.
- Rören fästs upp med 1,0 – 2,0 m avstånd med t.ex. spännband.

Elinstallationerna av elmotorerna skall alltid överlåtas åt en auktoriserad elmontör!

Vid installationen granskas motorns rotationsriktning (enligt pilen). Man ser den bäst på motorns fläktvingar då motorn stannar. OBS! Även om rotationsriktningen är fel fungerar fläkten, men med nedsatt effekt.



GRUNDINSTÄLLNINGAR FÖR A 160 FÖRRENSAREN

- Stommens lodräta sida monteras med hjälp av vattenpass exakt lodrät. Om maskinen inte står stadigt då den är lodrät, skall den stödjas med en särskild stödstång.
- Innan inmatningen av spannmålen påbörjas skall spridmotståndets rörliga tyngd flyttas i sitt ytterläge så att spridmotståndsskivan lyfts uppåt.
- Då spannmålen matas in i röret finjusteras spannmålens inloppsriktning så att den kommer mitt på förrensarens sluttande yta.
- Genom kontrolluckan som finns uppe på maskinen kan man se hur spannmålen matas i maskinen. Kontrollöppningen skall täckas med t.ex. en glas- eller plexiskiva för att luftströmmarna inte skall störas.

VARNING! FLÄKTENS MOTOR FÅR INTE VARA I GÅNG DÅ LUCKAN ÖPPNAS!

Om man sträcker in handen genom kontrolluckan kan den hamna i den roterande fläkten och skadas allvarligt.

- Genom att svänga motorn runt sin vertikalaxel eller genom att ändra riktningen på spannmålens inloppsrör kan man styra inmatning så att spannmålen kommer mitt på den sluttande ytan.
- Då spannmålen rinner mitt på den sluttande ytan justeras den rörliga tyngden så att "spannmålmattan" är lika tjock över hela bredden. Spannmålens cirkulationshastighet kan öka efterhand som torkningen framskrider, så försäkra dig om att spannmålen inte stockas före rensaren.
- Regleringsspaken för luftmängden ställs tillsvidare i stängd-läge.
- Öppna gallret av inloppskopplingen.

ANVÄNDNING AV MASKINEN

- Då spannmålens matningshastighet i maskinen har ställts in så att den är normal/ önskad, regleras luftmängden så att den är lämplig för partiet.
- Med spannmål öppnas luftreglaget långsamt så att ett vasst kraftsande ljud hörs ur skräpröret. Det visar att några frön följer med skräpet. Efter det dras spaken tillbaka (stängs) med 10 – 15 mm (det kraftsande ljudet skall upphöra). Vid behov kan man ta ett prov vid ändan av skräpröret och göra en noggrannare finjustering av luftmängden enligt vad provet visat. Vid rengöring av lättare frön kan man använda enbart det senare sättet.

Varning!

Om ett stort föremål har hamnat bland det material som skall rengöras, kan förrensaren stockas. Alltid då serviceluckorna öppnas skall man kontrollera att fläktens motor har stannats så att ingen annan person ens av misstag kan starta den.

Då man rengör en stockad förrensare kommer det lätt spannmål och frön i omgivningen. Städa omedelbart för att undvika olycksfall, särskilt i trappor!



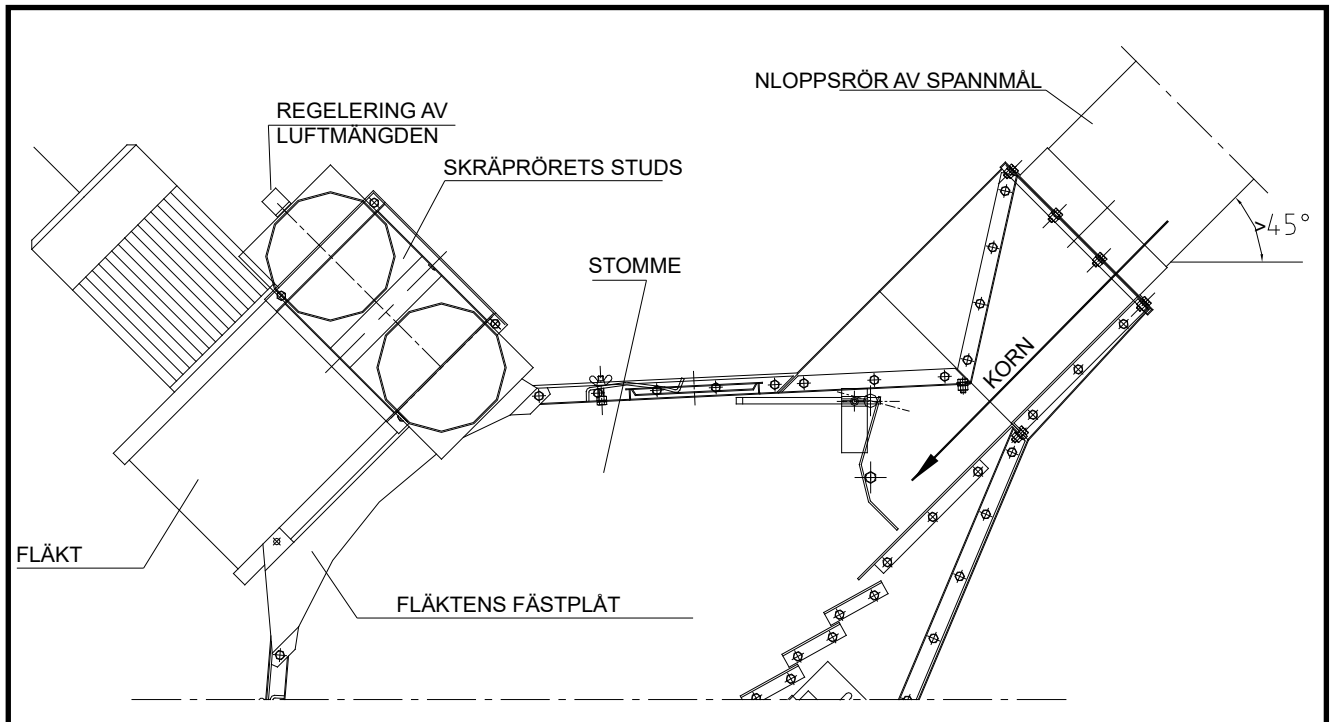
P250 MONTERING

1. FÖRRENSARENS STOMME

- Stommen fästs på den runda fastsättningsdelen med M8x20 skruvar (10 st.), så att lockplåtens falsar kommer uppåt. Fastsättningsdelens kanter går in i stommen.
- Montera slitplåten inifrån i förrensaren och skuffa skruvarna (4 st.), som svetsats fast i den, genom de fyra hålen och sätt fast brickor och M8 muttrar. (Skruvarna går både genom stommen och fastsättningsdelen.)
- **Fäst förrensarens stomme i torkens lock och stöd den väl innan du monterar fläkten vid den, eftersom stommen och fläkten tillsammans väger så mycket att det är svårt att hantera dem.**

2. FASTSÄTTNING AV FLÄKTEN PÅ STOMMEN

- Fläkten lyfts på stommen så att sugöppningens stös kommer på stommens stös. Tätningen i fläktens botten trycks tätt mot stommens stös så att den tätar fogen.
- Fläkten kan monteras i två olika lägen. Skräprörets studs är alltid vinkelrät mot sidoplåten. Genom att flytta fläktens fastsättningsplåtar från ena sidan till den andra kan fläkten svängas med 180°.
- Välj rätt läge för fläkten och fäst fläktens fastsättningsskivor med skruvar M8x20 (4 st.) i fläkten. Tryck fläkten neråt samtidigt som du drar åt skruvarna så att den pressas tätt mot tätningen.



3. SKRÄPRÖRETS STUDS

- Montera skräprörets studs så att regleringsspaken för luftmängden är uppåt.
- Fäst skräprörets studs med skruvar M8x20 (4 st.) i fläktens fläns.
- Man kan sätta tätningsmassa mellan fläktens fläns och flänsen på skräprörets studs för att försäkra sig om att det håller tätt. (Bild ovan.)

4. RÖRSYSTEMET

- Ändan av den rörledning som för spannmål till förrensaren, kopplas till rörflänsen i inloppskopplingen. Rörledningen på 200 mm kopplas till förrensaren med hjälp av övergångsdelen (se bilden ovan).

OBS! Om spannmålen är våt skall rörsystemet ha en fallvinkel på minst 45°.

- Skräprörssystemet monteras mellan fläktens blåsningsöppning och skräpbehållaren.
- Skräputrymmet eller -behållaren måste placeras i andra ändan av byggnaden än varmluftpannans renluftsintag.

OBS! Fara för eldsvåda om skräp kommer in i varmluftpannan med den insugna luften.

- Skräprör sammansätts av ventilationsrör på D200 samt rörkrökar på 45° och 90°.
- Rören fästs upp med 1,0 – 2,0 m avstånd med t.ex. perforerat spännband av stål.



Elinstallationerna av elmotorerna skall alltid överlätas åt en auktoriserad elmontör!

Vid installationen granskas motorns rotationsriktning (enligt pilen). Man ser den bäst på motorns fläktvingar då motorn stannar. OBS! Även om rotationsriktningen är fel fungerar fläkten, men med nedsatt effekt.

GRUNDINSTÄLLNINGAR FÖR P250-FÖRRENSAREN

- Stommen, fläkten, skräprörets studs, skräprören och spannmålsrören måste vara fästa så stadigt att de inte kan röra sig eller falla.
- Om de inte är stadigt fastsatta måste de stödjas med särskilda stödsträngar och spännband.
- Innan spannmålen matas in i rören, skall spridmotståndets rörliga tyngd flyttas i ytterläge så att spridmotståndsplattan lyfts uppåt. Dessutom skall luftspridararens rörliga tyngd flyttas så att luftspridarplåten är öppen (spannmålen rinner rakt igenom förrensaren).
- Då spannmålen matas in i röret finjusteras spannmålens inloppsriktning så att den är mitt på förrensarens sluttande yta.
- Genom kontrolluckorna i maskinen kan man se efter hur spannmålen matas i maskinen. Kontrolluckan måste täckas med t.ex. glas- eller plexiskiva, så att luftströmmarna inte störs.

VARNING! FLÄKTENS MOTOR FÅR INTE VARA I GÅNG DÅ LUCKAN ÖPPNAS.

Om man sträcker in handen genom kontrolluckan kan den hamna i den roterande fläkten och skada allvarligt.

- Genom att svänga motorn runt sin vertikalaxel eller genom att ändra riktningen på spannmålens inloppsrör kan man styra inmatning så att spannmålen kommer mitt på den sluttande ytan.
- Då spannmålen rinner mitt på den sluttande ytan justeras den rörliga tyngden så att "spannmålsmattan" är lika tjock över hela bredden. Spannmålens cirkulationshastighet kan öka efterhand som torkningen framskrider, så försäkra dig om att spannmålen inte stockas före rensaren.
- Luftstyrarens rörliga tyngd flyttas så att luftstyrarens plåt stängs, men så att plåten öppnas igen av spannmålens tryck och spannmålen kan rinna genom rensaren. OBS Spannmålen får inte samlas inne i rensaren.
- Regleringsspaken för luftmängden vid skräprörets studs ställs tillsvidare i stängt-läge.
- Regleringsspjällen för luftmängden på vardera sidan av rensaren ställs in i öppet-läge.



ANVÄNDNING AV MASKINEN

- Då spannmålens matningshastighet i maskinen har justerats till normal/önskad, regleras luftmängden varje gång så att den är lämplig för det parti som skall rengöras.
- Med spannmål öppnas luftreglaget långsamt så att ett vasst krafande ljud hörs ur skräpröret. Det visar att några frön följer med skräpet. Efter det dras spaken tillbaka (stängs) med 10 – 15 mm (det krafande ljudet skall upphöra). Vid behov kan man ta ett prov vid ändan av skräpröret och göra en noggrannare finjustering av luftmängden enligt vad provet visat. Vid rengöring av lättare frön kan man använda enbart det senare sättet.

Varning!

Om det har kommit något stort föremål bland det material som skall rengöras, kan förrensaren stockas. Alltid då serviceluckorna öppnas skall man kontrollera att fläktens motor har stannats så att ingen annan person ens av misstag kan starta den.

Då man rengör en stockad förrensare kommer det lätt spannmål och frön i omgivningen. Städa omedelbart för att undvika olycksfall, särskilt i trappor!

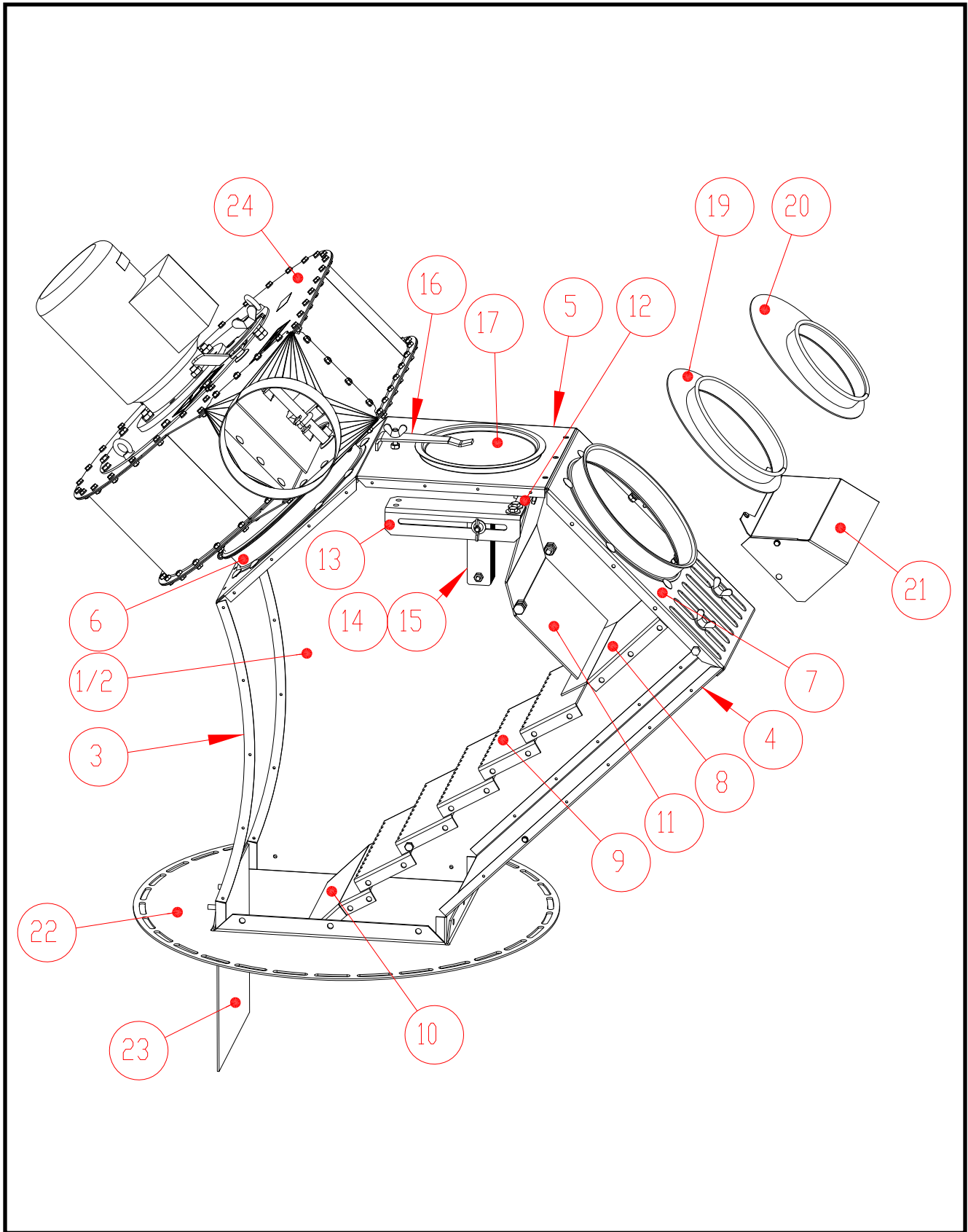
SERVICE AV FÖRRENSAREN

Då man rensar mycket vått material kan det samlas smuts på fläktvingarna. Detta försvagar fläktens effekt samt vingarnas balans.

- Fläktvingarna skall rengöras en gång om året/vid behov.

WARNING! Innan du öppnar fläkten skall du försäkra dig om att den inte är igång och att ingen annan ens av misstag kan starta den!

Reservdelsritning A160

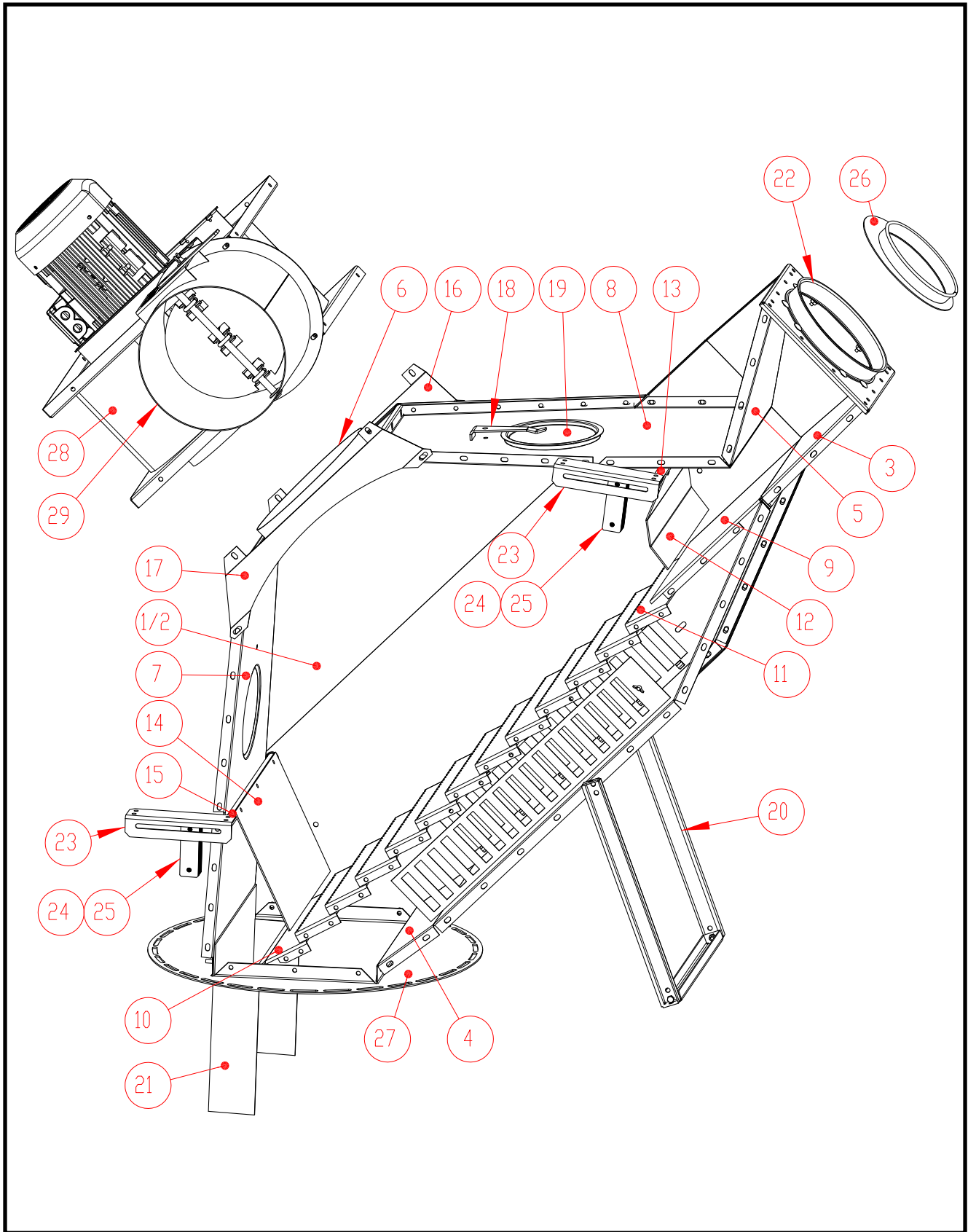




Del	Beteckning	Benämning	Antal
	503391	FÖRRENSARE STOMME	
1	A76050	FÖRRENSARE A-160 SIDOPLÅT I M18	1
2	A76051	FÖRRENSARE A-160 SIDOPLÅT II M18	1
3	32659	FÖRRENSARE FRONTPLÅT A-160/M00	1
4	32660	FÖRRENSARE BAKRE PLÅT A-160/M00	1
5	A76052	FÖRRENSARE A-160 TÄCKPLATTA M18	1
6	504015	FLÄKT FLÄNS D280	1
7	A72155	FÖRRENSARE INLOPPSKOPPLING L-FLÄNS A-160 D250 M08	1
8	A76053	FÖRRENSARE A-160 GALLERSTEG I M18	1
9	A76054	FÖRRENSARE A-160 GALLERSTEG II M18	5
10	A76055	FÖRRENSARE A-160 GALLERSTEG III M18	1
11	41993	FÖRRENSARE A-160/M00 STYRPLÅT	1
12	A76056	FÖRRENSARE A-160 AXELRÖR FÖR STYRPLÅT D21,3x2,65-390/D9	1
13	A76057	FÖRRENSARE A-160 MOTVIKTSFÄSTE M18	1
14	A76058	FÖRRENSARE A-160 MOTVIKTSPLÅT I M18	16
15	A76059	FÖRRENSARE A-160 MOTVIKTSPLÅT II M18	4
16	400150	LUCKHÅLLARE	1
17	400141	LUCKA D225	1
18	115570	CELLPLASTBAND 4x8 EKO-40 100m rulle	4
19	33282	SPANNMÅLSRÖR ÖVERGÅNGSDEL OSYMMETRISKT D200/D250	1
20	A72235	SPANNMÅLSRÖR OSYMMETRISKT D250L/D160J	1
21	A75001	REGNSKYDD FÖR FÖRRENSAREN MED BULTAR A-160 M14	1
22	503994	FÖRRENSARE TACKPLATTA A-160/M00	1
23	41992	FÖRRENSARE SLITPLÅT A-160/M99 295x300	1
24	114562	FLÄKT 0,75kW	1
24	1979	FLÄKT 2,2 KW	1

0,75 kW / 3000 rpm, 400 Pa 1950 m³/h, 600 Pa 1720 m³/h
2,2 kW / 3000 rpm, 400 Pa 3000 m³/h, 600 Pa 2500 m³/h

Reservdelsritning P250





Del	Beteckning	Benämning	Antal
	1945	FÖRRENSARE STOMME	
1	22448	FÖRRENSARE STOMME SIDOPLÅT P250 V M00	1
2	22449	FÖRRENSARE STOMME SIDOPLÅT P250 h M00	1
3	32807	FÖRRENSARE STOMME BOTTENPLÅT P250 M00	1
4	32808	FÖRRENSARE STOMME BOTTENPLÅT P250 M00	1
5	32810	FÖRRENSARE STOMME GAVELPLÅT P250 M00	1
6	32832	FÖRRENSARE STOMME FÖRENINGSSATS P250	1
7	32812	FÖRRENSARE STOMME BOTTENPLÅT P250 M00	1
8	32814	FÖRRENSARE STOMME FRONTPLÅT P250 M00	1
9	32815	FÖRRENSARE STOMME STYRPLÅT P250 M00	1
10	32816	FÖRRENSARE STOMME GALLERPLÅT P250 M00	1
11	42113	FÖRRENSARE STOMME P250 GALLERPLÅT 102x540	12
12	42114	FÖRRENSARE STOMME P250 STYRPLÅT	1
13	A76060	FÖRRENSARE P250 AXELRÖR FÖR STYRPLÅT D21,3x2,65-606/D9	1
14	42119	FÖRRENSARE STOMME P250 LUFTSTYRNINGSPLÅT	1
15	A76061	FÖRRENSARE P250 AXELRÖR FÖR STYRPLÅT D21,3x2,65-606/D9 D15	1
16	32829	FÖRRENSARE STOMME FÄSTPLATTA I P250	1
17	32830	FÖRRENSARE STOMME FÄSTPLATTA II P250	1
18	400150	LUCKHÅLLARE	2
19	400141	LUCKA D225	2
20	42244	FÖRRENSARE STOMME P250 STOMME STÖDBEN M00	1
21	42124	FÖRRENSARE SLITPLÅT ANTTI P250 M00	1
22	A72237	FÖRRENSARE TÄCKPLÅT L-FLÄNS P 250 D250 M09	1
23	A76057	FÖRRENSARE A-160 MOTVIKTSFÄSTE M18	2
24	A76058	FÖRRENSARE A-160 MOTVIKTSPLÅT I M18	32
25	A76059	FÖRRENSARE A-160 MOTVIKTSPLÅT II M18	8
26	33282	SPANNMÅLSRÖR ÖVERGÅNGSDEL OSYMMETRISKT D200/D250	1
27	32820	FÖRRENSARE TACKPLATTA P250/M00	1
28	114547	FLÄKT RADIAL FLÄNS VENTUR GMT-500T 4kW (RD)	1
29	32984	ÖVERGÅNGSDEL FLÄKT/SKRÄPRÖR VENTUR 4KW/D315	

4 kW / 3000 rpm, 800 Pa 6100 m³/h



GARANTI

Garantitiden för Antti A 160 och P 250-förrensarna är ett (1) driftsår. Garantin gäller endast för tillverknings- och materialfel. För elmotorena tillämpas de särskilda garantivillkor maskinimportören gett.

Garantin förutsätter att man vid montering, användning och service har följt de anvisningar tillverkaren gett samt gällande bestämmelser.

För att produktgarantin ska gälla, ska man använda komponenter och styrsystem som är godkända av Antti-Teollisuus.

I alla garantiärenden måste man först komma överens med tillverkaren innan åtgärder vidtas!



EU Försäkran om överensstämmelse

ANTTI-TEOLLISUUS OY
Koskentie 89
FI-25340 KANUNKI
Tfn.: +358 2 7744700

försäkrar att anordningen

FÖRRENSARE A 160 OCH P 250

uppfyller kraven i följande direktiv:

- maskindirektiv 2006/42/EC

Kuusjoki 03.01.2020

Kalle Isotalo
Verkställande direktör