



Asennus- ja käyttöohje

ANTTI-ESIPUHDISTIN
A 160 JA P 250

408032 (fi) 11-2021

Huomaat kyllä eron

antti.fi

SISÄLLYS

KONEIDEN KÄYTTÖTARKOITUS	5
KONEIDEN ESITTELY	5
YLEISKUVA ASENNUKSESTA A160 JA P250	7
A160 ASENNUS	7
P250 ASENNUS	10
ESIPUHDISTIMEN HUOLTO	13
Varaosakuva A160.....	14
Varaosakuva P250	16
TAKUU.....	18
EY-Vaatimustenmukaisuusvakuutus.....	19



		ANTTI-TEOLLISUUS OY			
		KOSKENTIE 89			
		FIN-25340 Kanunki			
		Tel. +358-2-7744700			
TYYPPI TYPE	<input type="text"/>	RUNKO N:o BODY N:r	<input type="text"/>	KAPASIT. CAPACITY	<input type="text"/>
VALM. N:o MANUF.N:r	<input type="text"/>	MOOTTORI MOTOR	<input type="text"/>	TPH	

Tiedot esipuhdistimesta on hyvä täyttää yllä olevaan konekilven kopioon. Nämä tiedot ovat tärkeitä mikäli tilaat varaosia huolto- tai varaosapalvelusta. Tiedot löytyvät esipuhdistimen kilvestä.

Lue asennus- ja käyttöohjekirja huolellisesti ennen koneen asennusta ja käyttöönottoa!

OHJEKIRJA JA LAITTEEN KÄYTTÖ

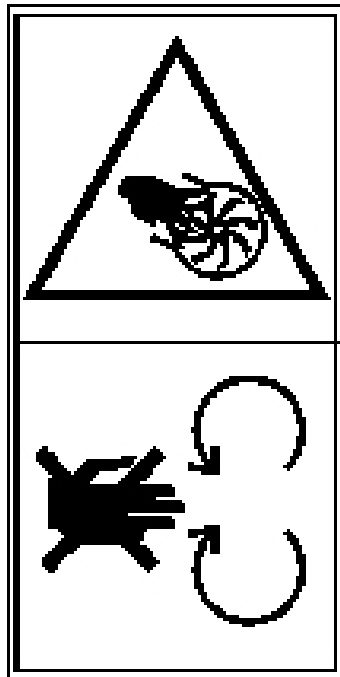
Tämä ohjekirja on tarkoitettu ammattitaitoiselle viljelijälle. Siksi koneen käyttäminen edellyttää normaaleja yleis-tietoja ja -taitoja maataloudesta

TURVALLISUUS

Esipuhdistimessa on sisällä liikkuvia osia, joihin koskeminen koneen käydessä aiheuttaa vakavan ruumiinvamman!

Älä koskaan avaa koneen luukkuja ja suojia, ennen kuin olet varmistunut, että virtapiiri on katkaistu (sulake)!

Esipuhdistimessa on seuraavanlaisia varoitusmerkkejä:



Älä koskaan avaa luukkua koneen käydessä, sormien ja käden tapaturmavaara!

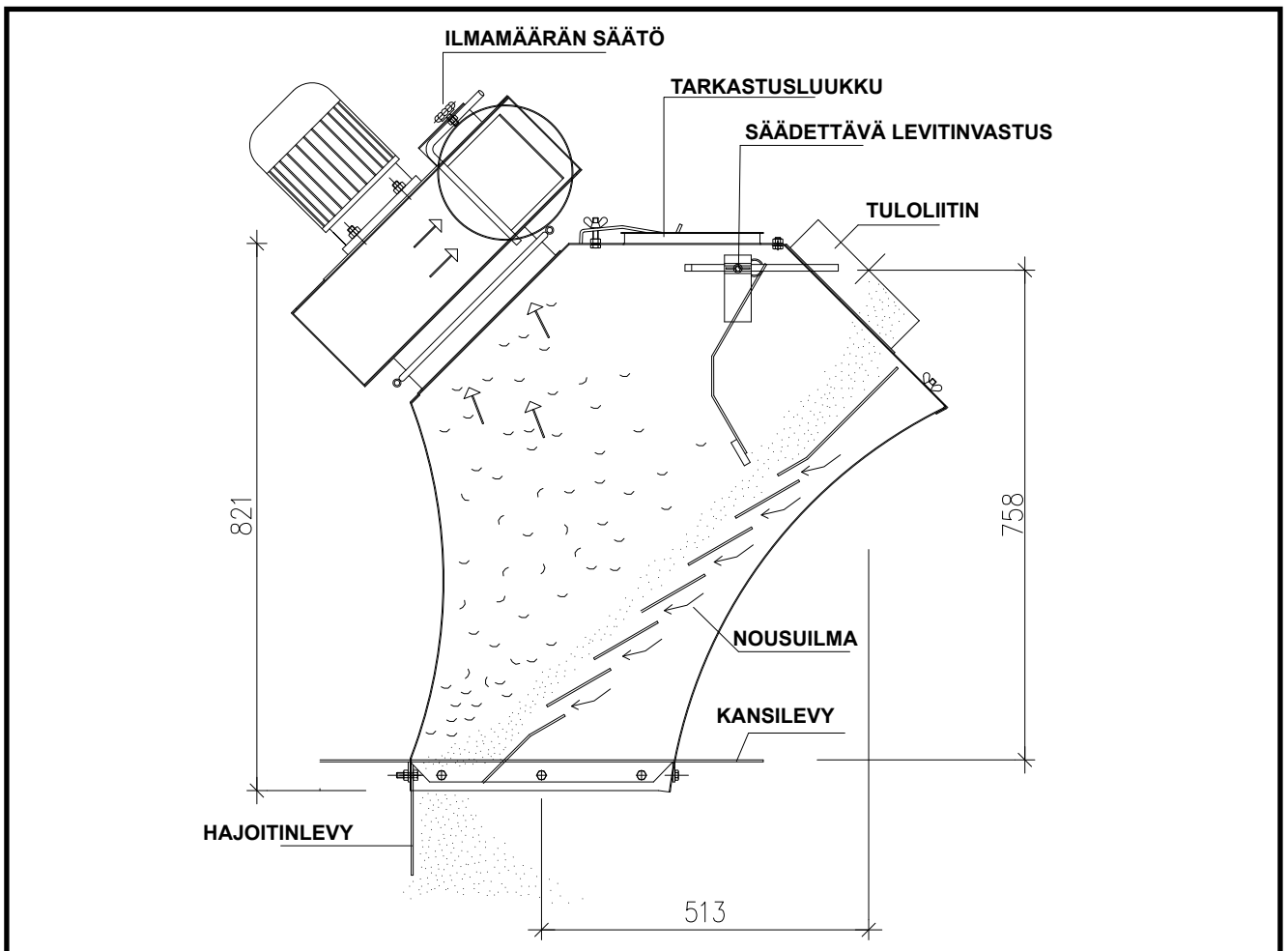
KONEIDEN KÄYTTÖTARKOITUS

- Antti A 160 ja P250-esipuhdistimet on tarkoitettu viljan ja siemenien esipuhdistamiseen.
- Esipuhdistaminen erottaa roskat, pölyn ja epäpuhtaudet puhdistettavasta materiaalista ilman avulla.

KONEIDEN ESITTELY

A160 esipuhdistimessa on kolme toisistaan eroteltavaa osaa

- kansilevy
- runko-osa
- 0,75 kW:n tai 2,2 kW:n sähkömoottorilla varustettu puhallin
- koneen aiheuttama melu on 73 dB
- ilmamäärät: 0,75 kW / 3000 rpm, 400 Pa 1950 m³/h, 600 Pa 1720 m³/h
2,2 kW / 3000 rpm, 400 Pa 3000 m³/h, 600 Pa 2500 m³/h



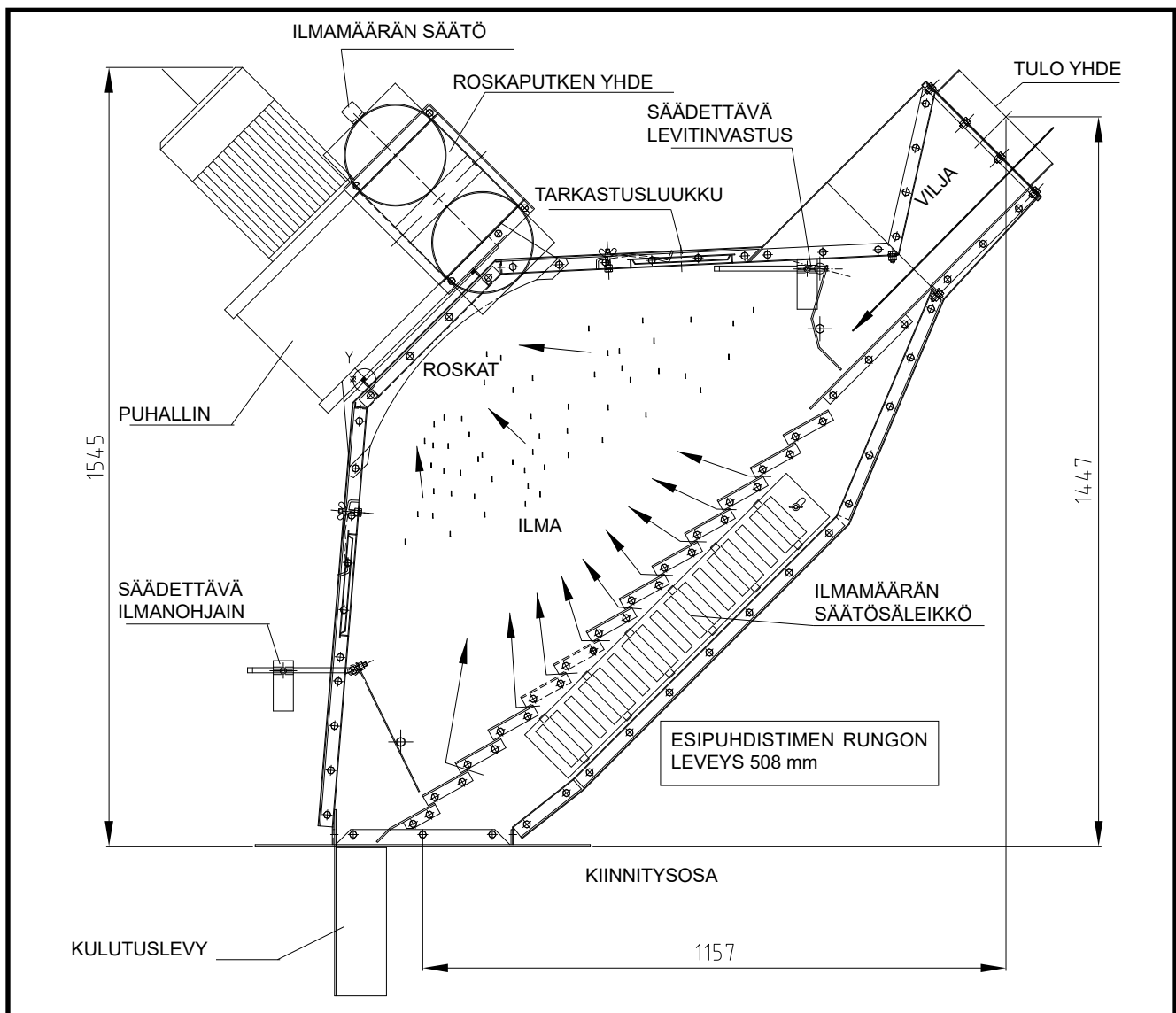
TURVALLISUUS

Esipuhdistimessa on sisällä liikkuvia osia, joihin koskeminen koneen käydessä aiheuttaa vakavan ruumiinvamman!

Älä koskaan avaa koneen luukkuja ja suoja, ennen kuin olet varmistanut, että virtapiiri on katkaistu (sulake)!

P250 esipuhdistimessa on erotettavissa seuraavat osat

- kiinnitysosa
- runko-osa
- kulutuslevy
- 4,0 kW:n sähkömoottorilla varustettu puhallin
- roskaputken yhde
- ilmamäärät: 4 kW / 3000 rpm, 800 Pa 6100 m³/h



Esipuhdistimessa on sisällä liikkuvia osia, joihin koskeminen koneen käydessä aiheuttaa vakavan ruumiinvamman!

Älä koskaan avaa koneen luokkuja ja suoja, ennen kuin olet varmistanut, että virtapiiri on katkaistu (sulake)!

- Antti A160 ja P250 -esipuhdistin on tarkoitettu asennettavaksi kuivurin kanteen.

YLEISKUVA ASENNUKSESTA A160 JA P250

1. KANSILEVYN ASENNUS

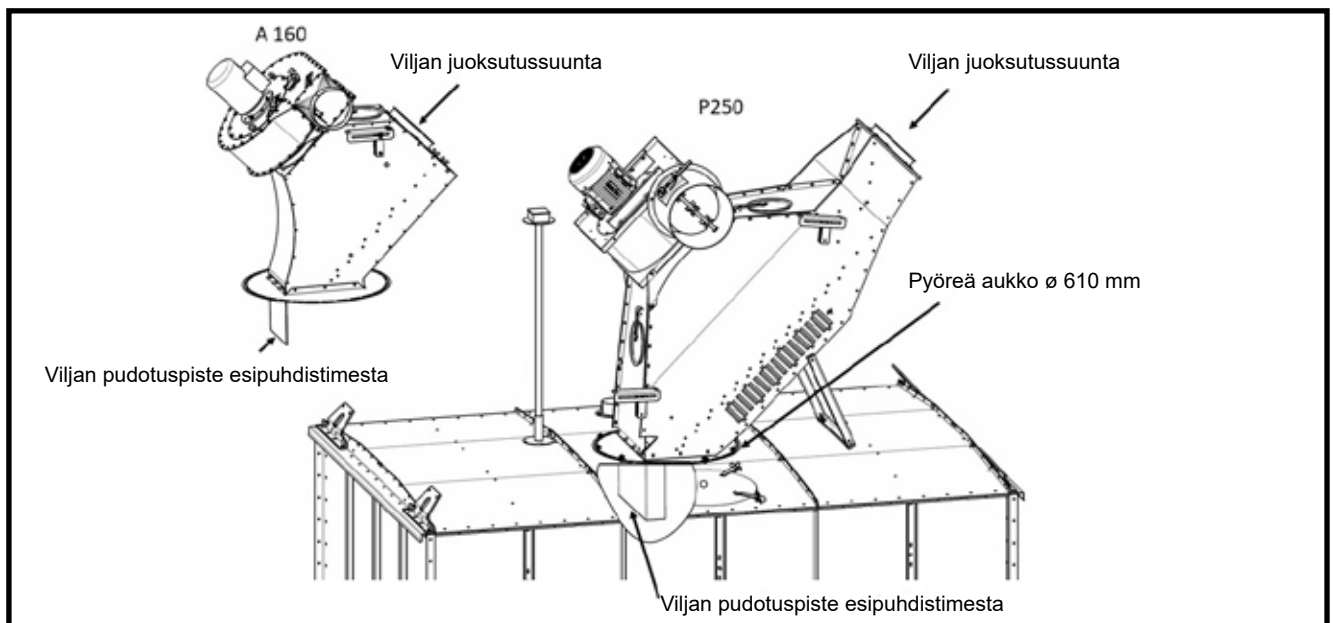
Antti –kuivurit

- kansilevy asennetaan kuivurin kannessa oleviin ruuveihin, aluslevy + mutteri

Muut kuin Antti – kuivurit

- kuivurin kanteen tehdään pyöreä reikä 610 mm

Piirros:



A160 ASENNUS

1. ESIPUHDISTIMEN RUNKO-OSA

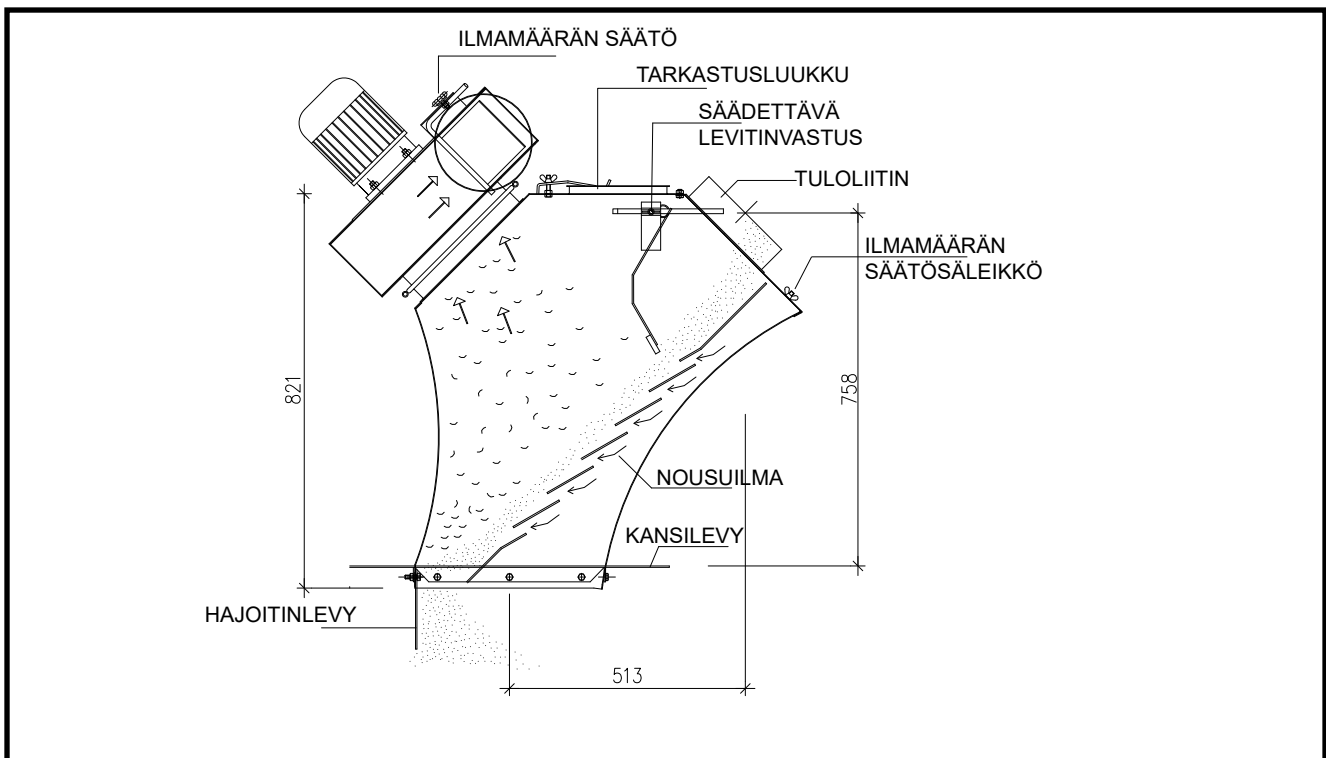
- Kiinnitetään runko-osa pyöreään kansilevyyn ruuveilla (8x19 mm), siten että kansilevyn taitokset tulevat alaspäin.
- Kiinnitetään hajoitinlevy 8x16 mm ruuveilla runko-osan alareunaan.

2. PUHALTIMEN KIINNITYS RUNKO-OSAAN

- Puhaltimen imuaukosta irrotetaan side. Huomioi, että imukartio jää paikoilleen oikein päin
 - Puhallin nostetaan runko-osan päälle, niin että sen imuaukko tulee runko-osan kiinnityslaippaa vasten. Kiinnitetään siteellä.
- Ennen siteen kiristämistä: suuntaa puhaltimen poistoputki haluttuun suuntaan.

3. PUTKISTO

- Esipuhdistimen viljaa tuovan putkiston pää asennetaan tuloliittimessä olevan putkilaippaan. 160 mm tai 200 mm putkisto liitetään muutososalla esipuhdistimeen (katso kuva alla).



HUOM! Viljaputkisto pitää märällä viljalla olla vähintään 45° laskukulmassa!

- Roskaputkisto asennetaan puhaltimen puhallusaukon ja roskasäiliön välille.
- Roskatila tai -säiliö on sijoitettava vastakkaiselle puolelle rakennusta kuin kuivuriuunin puhtaan ilman imuaukko.

HUOM! Roskien joutuminen uunin imuilmaan aiheuttaa tulipalovaaran!

- Roskaputkisto rakennetaan D200 ilmastointiputkista ja 45° sekä 90° käyristä.
- Putket kannatetaan 1,0 – 2,0 m välein esim. teräksellä rei'itetyllä vannenauhalla.

Sähkömoottorin sähköasennustyöt tulee aina jättää valtuutetun sähköasentajan tehtäväksi!

Asennuksen yhteydessä varmistetaan moottorin pyörimissuunta (nuolen mukainen). Sen näkee parhaiten moottorin jäähtyssiivikosta moottorin pysähtyessä. **HUOM!** Puhallin toimii osateholla myös vaikka pyörimissuunta on väärä.



A 160 ESIPUHDISTIMEN PERUSSÄÄDÖT

- Runko-osan pystysuora sivu asetetaan vesivaa´alla tarkalleen pystysuoraksi. Jos kone ei ole tukevasti pystysuorassa, se on tuettava erillisellä tukitangolla.
- Ennen viljan juoksutusta, siirretään levitinvastuksen siirtopaino ääriasentoon levitinvastus –levyä ylöspäin nostavaksi.
- Viljaa juoksutettaessa hienosäädetään viljan tulosuunta esipuhdistimen viettopinnan keskelle.
- Viljan juoksua voi tarkkailla koneen päällä olevasta tarkastusluukusta. Tarkastusaukko pitää peittää esim. lasitai pleksilevyllä, jotta ilmavirtaukset eivät häiriinny.

VAROITUS! PUHALTIMEN MOOTTORI EI SAA OLLA KÄYNNISSÄ LUUKKUA AVATTAESSA

Tarkastusluukusta sisään työnnetty käsi voi ulottua pyörivään siivikkoon ja vammautua vakavasti.

- Viljan juoksua viettopinnan keskelle voidaan ohjata konetta pysty akselinsa ympäri kääntämällä tai viljan tuloputken suuntaa muuttamalla.
- Kun viljan juoksu on viettopinnan keskellä, säädetään siirtopainoa niin, että ”viljamatto” on koko leveydeltään tasapaksu. Viljan kiertonopeus saattaa lisääntyä kuivumisen edistyessä, joten varmista ettei vilja kasaannu ennen puhdistinta.
- Ilmamäärän säätövipu asetetaan toistaiseksi kiinni –asentoon.
- Avaa tuloliittimessä oleva säleikkö.

KONEEN KÄYTTÖ

- Kun viljan juoksunopeus koneessa on säädetty normaaliksi / halutuksi, tehdään ilmamäärän säätö kullekin puhdistettavalle erälle sopivaksi.
- Viljalla ilmamäärän säätöä avataan suuremmalle hitaasti, kunnes roskaputkesta kuuluva terävä rapina ilmaisee joitakin jyviä jo kulkevan roskien joukossa. Sen jälkeen säätövipua siirretään 10 – 15 mm kiinnipäin (rapinan pitää loppua). Tarvittaessa tehdään vielä tarkempi ilmamäärän hienosäätö sen mukaisesti, mitä roskaputken päästä otettu näyte osoittaa tarpeelliseksi. Kevyiden siementen puhdistukseen voidaan käyttää vain tätä jälkimmäistä tapaa.

Varoitus!

Jos puhdistettavaan materiaalin joukkoon on joutunut jokin suuri esine, saattaa esipuhdistin tukkeutua. Aina ennen huoltoluukkujen avaamista, varmista että puhaltimen moottori on pysäytetty niin, ettei sitä toinen henkilökään voi vahingossa käynnistää.

Tukkeutunutta esipuhdistinta puhdistettaessa joutuu ympäristöön helposti viljaa tai siemeniä. Siivoa ympäristö välittömästi tapaturmavaaran välttämiseksi, erityisesti portaissa!



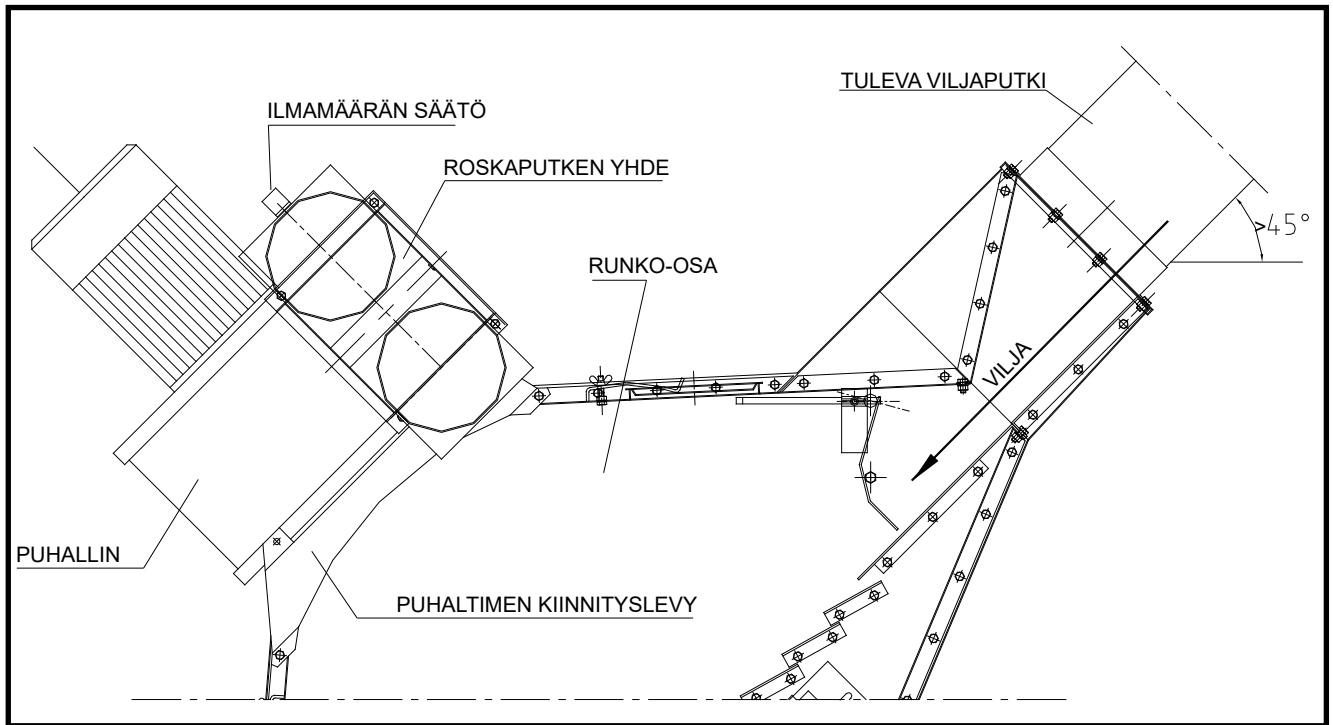
P250 ASENNUS

1. ESIPUHDISTIMEN RUNKO-OSA

- Runko-osa kiinnitetään pyöreään kiinnitysosaan M8x20 mm ruuveilla (10 kpl), siten että kansilevyn taitokset tulevat ylöspäin. Kiinnitysosan kantatut reunat menevät runko-osan sisäpuolelle.
- Asenna kulutuslevy esipuhdistimen sisäkautta ja työnnä siihen hitsatut ruuvit 4 kpl rei'istä läpi ja asenna prikot ja M8 mutterit. (Ruuvit menevät runko-osan sekä kiinnitysosan läpi).
- **Kiinnitä esipuhdistimen runko-osa kuivurin kanteen ja tue se hyvin ennen kuin asennat siihen puhaltimen, koska runko-osa ja puhallin yhdessä painavat niin paljon että niiden käsittely on vaikeaa.**

2. PUHALTIMEN KIINNITYS RUNKO-OSAAN

- Puhallin nostetaan runko-osan päälle, niin että sen imuaukon kaulus tulee runko-osan kauluksen päälle. Puhaltimen pohjassa oleva tiiviste painuu runko-osan kaulusta vastaan ja tiivistää liitoksen.
- Puhallin voidaan asentaa kahteen eri asentoon. Roskaputken yhde on aina kohtisuoraan sivulevyä vasten. Puhaltimen kiinnityslevyjä vaihtamalla puolelta toiselle puhallinta voidaan kääntää 180°.
- Valitse puhaltimelle oikea asento ja kiinnitä puhaltimen kiinnityslevyt ruuveilla M8x20 (4kpl) puhaltimeen. Samalla kun kiristät ruuveja paina puhallinta alaspäin niin että se tiivistyy tiivistettä vasten.



3. ROSKAPUTKEN YHDE

- Asenna roskaputken yhde niin että ilmamäärän säätövipu on ylöspäin.
- Kiinnitä roskaputken yhde ruuveilla M8x20 (4kpl) puhaltimen laippaan.
- Puhaltimen laipan ja roskaputken yhteen laipan väliin voi laittaa tiivistemassaa tiiveyden takaamiseksi. (Kuva yllä).

4. PUTKISTO

- Esipuhdistimeen viljaa tuovan putkiston pää asennetaan tuloliittimessä olevan putkilaippaan. 200 mm putkisto liitetään muutososalla esipuhdistimeen (katso kuva yllä).

HUOM! Viljaputkisto pitää määrällä viljalla olla vähintään 45° laskukulmassa!

- Roskaputkisto asennetaan puhaltimen puhallusaukon ja roskasäiliön välille.
- Roskatila tai -säiliö on sijoitettava vastakkaiselle puolelle rakennusta kuin kuivuriuunin puhtaan ilman imuaukko.

HUOM! Roskien joutuminen uunin imuilmaan aiheuttaa tulipalovaaran!

- Roskaputkisto rakennetaan D200 ilmastointiputkista ja 45° sekä 90° käyristä.
- Putket kannatetaan 1,0 – 2,0 m välein esim. teräksisellä rei'itetyllä vannenauhalla.



Sähkömoottorin sähköasennustyöt tulee aina jättää valtuutetun sähköasentajan tehtäväksi!

Asennuksen yhteydessä varmistetaan moottorin pyörimissuunta (nuolen mukainen). Sen näkee parhaiten moottorin jäähtyssiivikosta moottorin pysähtyessä. HUOM! Puhallin toimii osateholla myös vaikka pyörimissuunta on väärä.

P250 ESIPUHDISTIMEN PERUSSÄÄDÖT

- Runko-osa, puhallin, roskaputken yhde, roskaputket ja viljaputket täytyy olla kiinnitetty niin tukevasti ettei ne pääse liikkumaan tai kaatumaan.
- Jos ne ei ole tukevasti kiinni, ne on tuettava erillisillä tukitangoilla tai vanteilla.
- Ennen viljan juoksutusta, siirretään levitinvastuksen siirtopaino ääriasentoon levitinvastus –levy ylöspäin nostavaksi, sekä säädettävän ilmaohjaimen siirtopaino niin että ilmaohjaimen levy on auki (vilja pääsee juoksemaan suoraan esipuhdistimen läpi).
- Viljaa juoksutettaessa hienosäädetään viljan tulosuunta esipuhdistimen viettopinnan keskelle.
- Viljan juoksua voi tarkkailla koneessa olevista tarkastusluukuista. Tarkistusaukko pitää peittää esim lasi- tai peksilevyllä, jotta ilmavirtaukset eivät häiriinny.

VAROITUS! PUHALTIMEN MOOTTORI EI SAA OLLA KÄYNNISSÄ LUUKKUA AVATTAESSA

Tarkastusluukusta sisään työnnetty käsi voi ulottua pyörivään siivikkoon ja vammautua vakavasti.

- Viljan juoksua viettopinnan keskelle voidaan ohjata konetta pysty akselinsa ympäri kääntämällä tai viljan tulo-putken suuntaa muuttamalla.
- Kun viljan juoksu on viettopinnan keskellä, säädetään siirtopainoa levitinvastuksessa niin, että "viljamatto" on koko leveydeltään tasapaksu. Viljan kiertonopeus saattaa lisääntyä kuivumisen edistyessä, joten varmista ettei vilja kasaannu ennen puhdistinta.
- Ilmaohjaimen siirtopainoa siirretään niin että ilmaohjaimen levy sulkeutuu, mutta kuitenkin niin että viljan paineesta se aukeaa ja vilja pääsee juoksemaan puhdistimen läpi. HUOM vilja ei saa kasaantua puhdistimen sisälle.
- Ilmamäärän säätövipu roskaputken yhteessä asetetaan toistaiseksi kiinni -asentoon.
- Ilmamäärän säätösäleiköt puhdistimen molemmilla sivuilla asetetaan auki -asentoon.



KONEEN KÄYTTÖ

- Kun viljan juoksunopeus koneessa on säädetty normaaliksi / halutuksi, tehdään ilmamäärän säätö kullekin puhdistettavalle erälle sopivaksi.
- Viljalla ilmamäärän säätöä avataan suuremmalle hitaasti, kunnes roskaputkesta kuuluva terävä rapina ilmaisee joitakin jyviä jo kulkevan roskien joukossa. Sen jälkeen säätövipua siirretään 10 – 15 mm kiinnipäin (rapinan pitää loppua). Tarvittaessa tehdään vielä tarkempi ilmamäärän hienosäätö sen mukaisesti, mitä roskaputken päästä otettu näyte osoittaa tarpeelliseksi. Kevyiden siementen puhdistukseen voidaan käyttää vain tätä jälkimmäistä tapaa.

VAROITUS!

Jos puhdistettavaan materiaalin joukkoon on joutunut jokin suuri esine, saattaa esipuhdistin tukkeutua. Aina ennen huoltoluukkujen avaamista, varmista että puhaltimen moottori on pysäytetty niin, ettei sitä toinen henkilökään voi vahingossa käynnistää.

Tukkeutunutta esipuhdistinta puhdistettaessa joutuu ympäristöön helposti viljaa tai siemeniä. Siivoa ympäristö välittömästi tapaturmavaaran välttämiseksi, erityisesti portaissa!

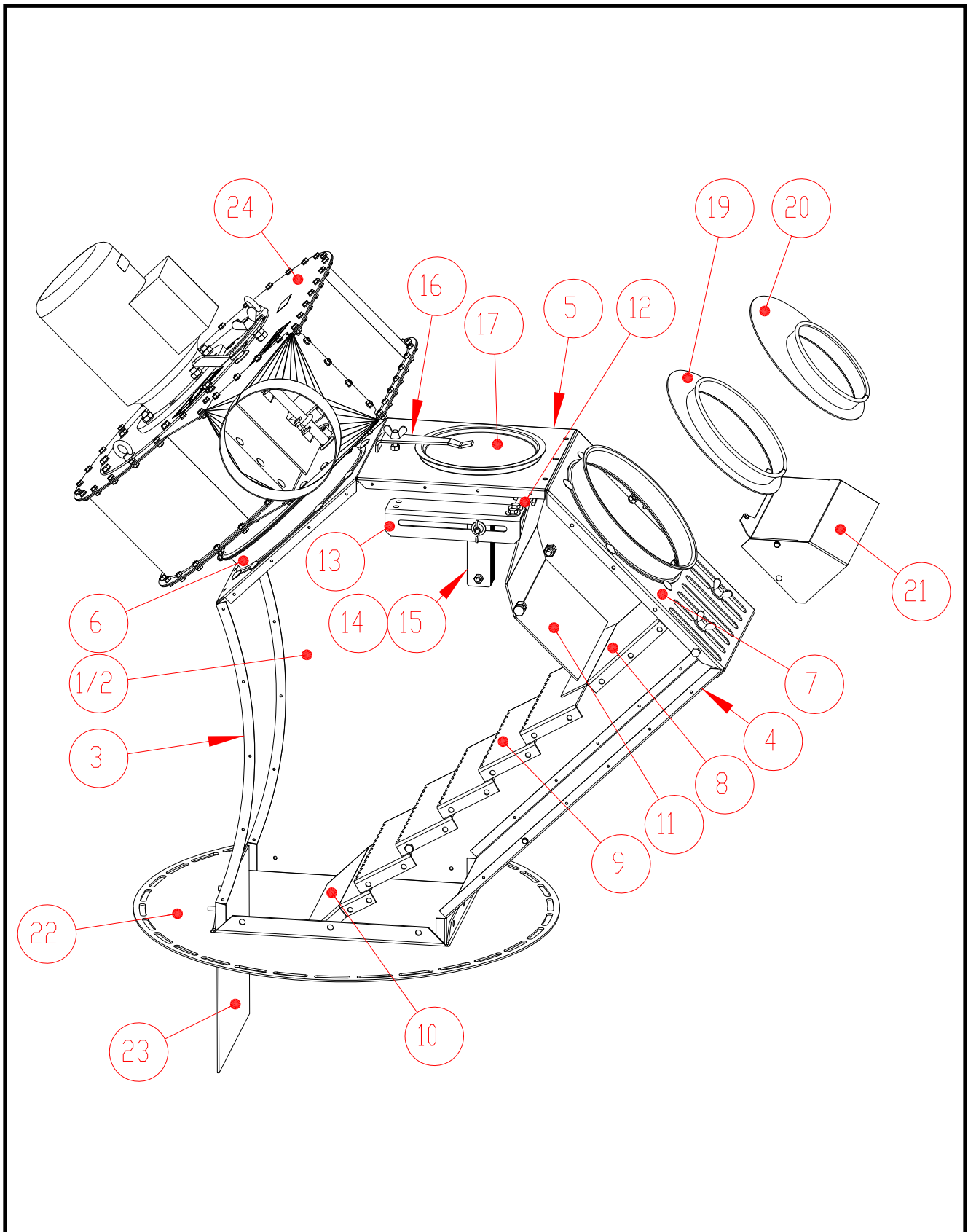
ESIPUHDISTIMEN HUOLTO

Erittäin märkää materiaalia puhdistettaessa saattaa puhaltimen siivikkoon kerrostua likaa, joka heikentää puhaltimen tehoa ja siivikon tasapainoa.

- Puhaltimen siivikko tulee puhdistaa kerran vuodessa / tarvittaessa.

VAROITUS! Varmista ennen puhaltimen avaamista, ettei se ole käynnissä ja ettei toinen henkilökään voi sitä vahingossa käynnistää!

Varaosakuva A160

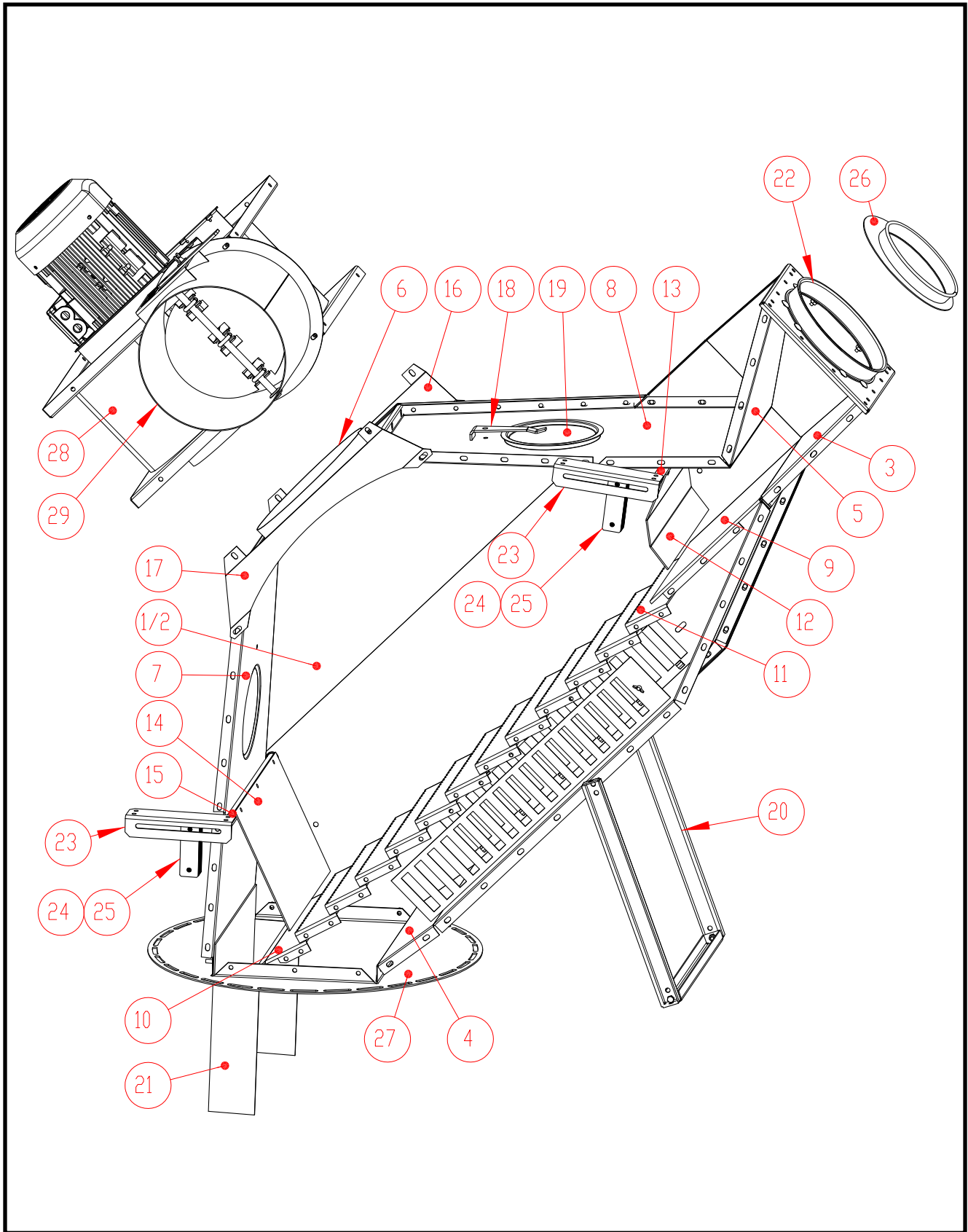




Osa	Nimike	Nimitys	Kpl
	503391	ESIPUHDISTIN RUNKO	
1	A76050	ESIPUHD A-160 SIVULEVY I M18	1
2	A76051	ESIPUHD A-160 SIVULEVY II M18	1
3	32659	ESIPUHDISTIN ETULEVY A-160/M00	1
4	32660	ESIPUHDISTIN TAKALEVY A-160/M00	1
5	A76052	ESIPUHD A-160 KANSILEVY M18	1
6	504015	PUHALLIN LAIPPA D280	1
7	A72155	ESIP TULOYHDE KANSI L-LAIPPA A-160 D250 M08	1
8	A76053	ESIPUHD A-160 SÄLEIKKÖPORRAS I M18	1
9	A76054	ESIPUHD A-160 SÄLEIKKÖPORRAS II M18	5
10	A76055	ESIPUHD A-160 SÄLEIKKÖPORRAS III M18	1
11	41993	ESIPUHD A-160/M00 OHJUSLEVY	1
12	A76056	ESIPUHD A-160 OHJAINLEVYN AKSELI PUTKI D21,3X2,65-390/D9	1
13	A76057	ESIPUHD A-160 VASTAPAINOKIINNIKE M18	1
14	A76058	ESIPUHD A-160 VASTAPAINOLEVY I M18	16
15	A76059	ESIPUHD A-160 VASTAPAINOLEVY II M18	4
16	400150	LUUKKU PIDÄKE	1
17	400141	LUUKKU D225	1
18	115570	SOLUKUMINAUHA 4X8 EKO-40 100m rll	4
19	33282	VILJAP MUUTOSOSA EPÄSYMM D200/D250	1
20	A72235	MUUTOSOSA EPÄSYMM D250L/D160J	1
21	A75001	ESIP RITILÄN SADESUOJA RUUVEILLA A-160 M14	1
22	503994	ESIPUHDISTIN KANSILEVY A-160/M00	1
23	41992	ESIPUHDISTIN KULUTUSLEVY A-160/M99 295X300	1
24	114562	PUHALLIN 0,75kW	1
24	1979	PUHALLIN 2,2 KW	1

0,75 kW / 3000 rpm, 400 Pa 1950 m³/h, 600 Pa 1720 m³/h
2,2 kW / 3000 rpm, 400 Pa 3000 m³/h, 600 Pa 2500 m³/h

Varaosakuva P250





Osa	Nimike	Nimitys	Kpl
	1945	ESIPUHDISTIN RUNKO	
1	22448	ESIPUHDISTIN RUNKO SIVULEVY P250 V M00	1
2	22449	ESIPUHDISTIN RUNKO SIVULEVY P250 O M00	1
3	32807	ESIPUHDISTIN RUNKO POHJALEVY P250 M00	1
4	32808	ESIPUHDISTIN RUNKO ALAPOHJA P250 M00	1
5	32810	ESIPUHDISTIN RUNKO PÄÄTYLEVY P250 M00	1
6	32832	ESIPUHDISTIN RUNKO LIITOSSARJA KOKOONP P250	1
7	32812	ESIPUHDISTIN RUNKO ALALEVY P250 M00	1
8	32814	ESIPUHDISTIN RUNKO ETULEVY P250 M00	1
9	32815	ESIPUHDISTIN RUNKO OHJAINLEVY P250 M00	1
10	32816	ESIPUHDISTIN RUNKO SÄLEIKÖNLEVY P250 M00	1
11	42113	ESIPUHD RUNKO P250 SÄLEIKÖNLEVY 102x540	12
12	42114	ESIPUHD RUNKO P250 OHJAUSLEVY	1
13	A76060	ESIPUHD P250 OHJAINLEVYN AKSELI PUTKI D21,3X2,65-606/D9	1
14	42119	ESIPUHD RUNKO P250 ILMANOHJAUSLEVY	1
15	A76061	ESIPUHD P250 ILMANOHJAINLEVYN AKSEL PUTKI D21,3X2,65-606/D9 D15	1
16	32829	ESIPUHDISTIN RUNKO KIINNITYSLEVY I P250	1
17	32830	ESIPUHDISTIN RUNKO KIINNITYSLEVY II P250	1
18	400150	LUUKKU PIDÄKE	2
19	400141	LUUKKU D225	2
20	42244	ESIPUHD RUNKO P250 RUNKO TUKIJALKA M00	1
21	42124	ESIPUHDISTIN KULUTUSLEVY ANTTI P250 M00	1
22	A72237	ESIP TULOYHDE KANSI L-LAIPPA P 250 D250 M09	1
23	A76057	ESIPUHD A-160 VASTAPAINOKIINNIKE M18	2
24	A76058	ESIPUHD A-160 VASTAPAINOLEVY I M18	32
25	A76059	ESIPUHD A-160 VASTAPAINOLEVY II M18	8
26	33282	VILJAP MUUTOSOSA EPÄSYMM D200/D250	1
27	32820	ESIPUHDISTIN KANSILEVY P250 M00	1
28	114547	PUHALLIN KESKIP LAIP VENTUR GMT-500T 4kW (RD)	1
29	32984	MUUTOSOSA PUHALLIN/ROSKAPUTKI VENTUR 4KW/D315	

4 kW / 3000 rpm, 800 Pa 6100 m³/h



TAKUU

Antti A 160 ja P250 –esipuhdistimen takuu-aika on yksi (1) käyttövuosi. Takuu koskee valmistus- ja ainevikoja. Sähkömoottorin kohdalla noudatetaan sen maahantuojan antamia erillisiä takuehtoja.

Takuu edellyttää, että asennuksessa, käytössä ja huollossa on noudatettu valmistajan antamia ohjeita ja voimassa olevia määräyksiä.

Tuotteen takuun voimassaolon edellytyksenä on Antti-Teollisuuden hyväksymien komponenttien ja ohjausjärjestelmän käyttäminen

Kaikista takuu asioista on sovittava valmistajan kanssa ennen toimenpiteisiin ryhtymistä!



EY-Vaatimustenmukaisuusvakuutus

ANTTI-TEOLLISUUS OY
Koskentie 89
25340 KANUNKI
Puh.: (02) 7744700

vakuuttaa, että

ESIPUHDISTIN A160 JA P250

täyttää seuraavien direktiivien vaatimukset:

- konedirektiivi 2006 / 42 / EY

Kuusioki 03.01.2020

Kalle Isotalo
Toimitusjohtaja