



Montavimo ir naudojimo instrukcijų knyga

PIRMINIO VALYMO
KAMERA „ANTTI“
A160 ir P250

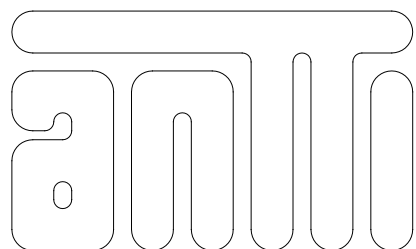
408032 (lt) 11-2021

You'll see the difference

anti.fi

TURINYS

ĮRENGINIŲ NAUDOJIMAS	5
ĮRENGINIŲ APRAŠAS	5
PIRMINIO VALYMO KAMEROS A 160 MONTAVIMAS	7
P250 MONTAVIMAS	10
PIRMINIO VALYMO KAMEROS PRIEŽIŪRA.....	13
GARANTIJA.....	14
ES atitikties deklaracija.....	15

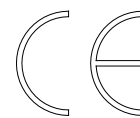


ANTTI-TEOLLISUUS OY

KOSKENTIE 89

FIN-25340 Kanunki

Tel. +358-2-7744700



TYYPPI
TYPE

RUNKO N:o
BODY N:r

KAPASIT.
CAPACITY

VALM. N:o
MANUF.N:r

MOOTTORI
MOTOR

Patariama užpildyti jūsų pirminio valymo kameros duomenis aukščiau pateiktoje techninių duomenų lentelės kopijoje. Ši informacija taip pat yra svarbi, kai reikia užsakyti atsargines dalis iš aptarnavimo tarnybos. Duomenis galima rasti prie pirminio valymo kameros šono pritvirtintoje lentelėje.



Prieš montuodami ir paleisdami įrenginį, atidžiai perskaitykite montavimo ir naudojimo instrukcijų knygą.

INSTRUKCIJŲ KNYGA IR ĮRENGINIO NAUDOJIMAS

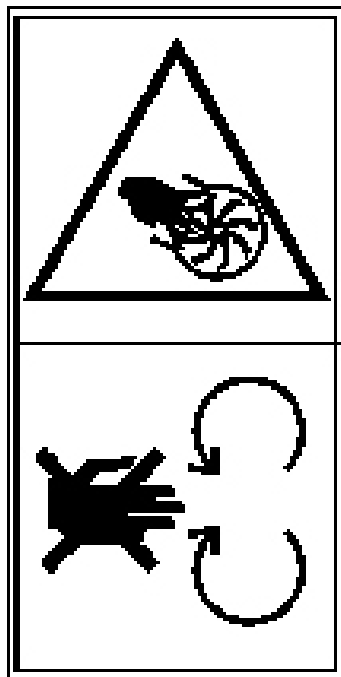
Ši instrukcijų knyga yra skirta patyrusiems ūkininkams. Norint valdyti šį įrenginį, reikia turėti pagrindinių žinių ir patirties žemės ūkio srityje.

SAUGUMAS

Pirminio valymo kameroje yra judančių dalių, kurias veikiant įrenginiui palietę galite rimtai susižaloti!

Niekada neatidarykite liukų ir dangčių, jei neįsitikinote, kad įrenginys yra atjungtas nuo elektros tiekimo sistemos, pavyzdžiui, išimant saugiklį!

Prie pirminio valymo kameros pritvirtinti šie įspėjamieji ženklai:



Niekada neatidarykite liuko, kai veikia įrenginys, nes galite susižeisti rankas ir pirštus!



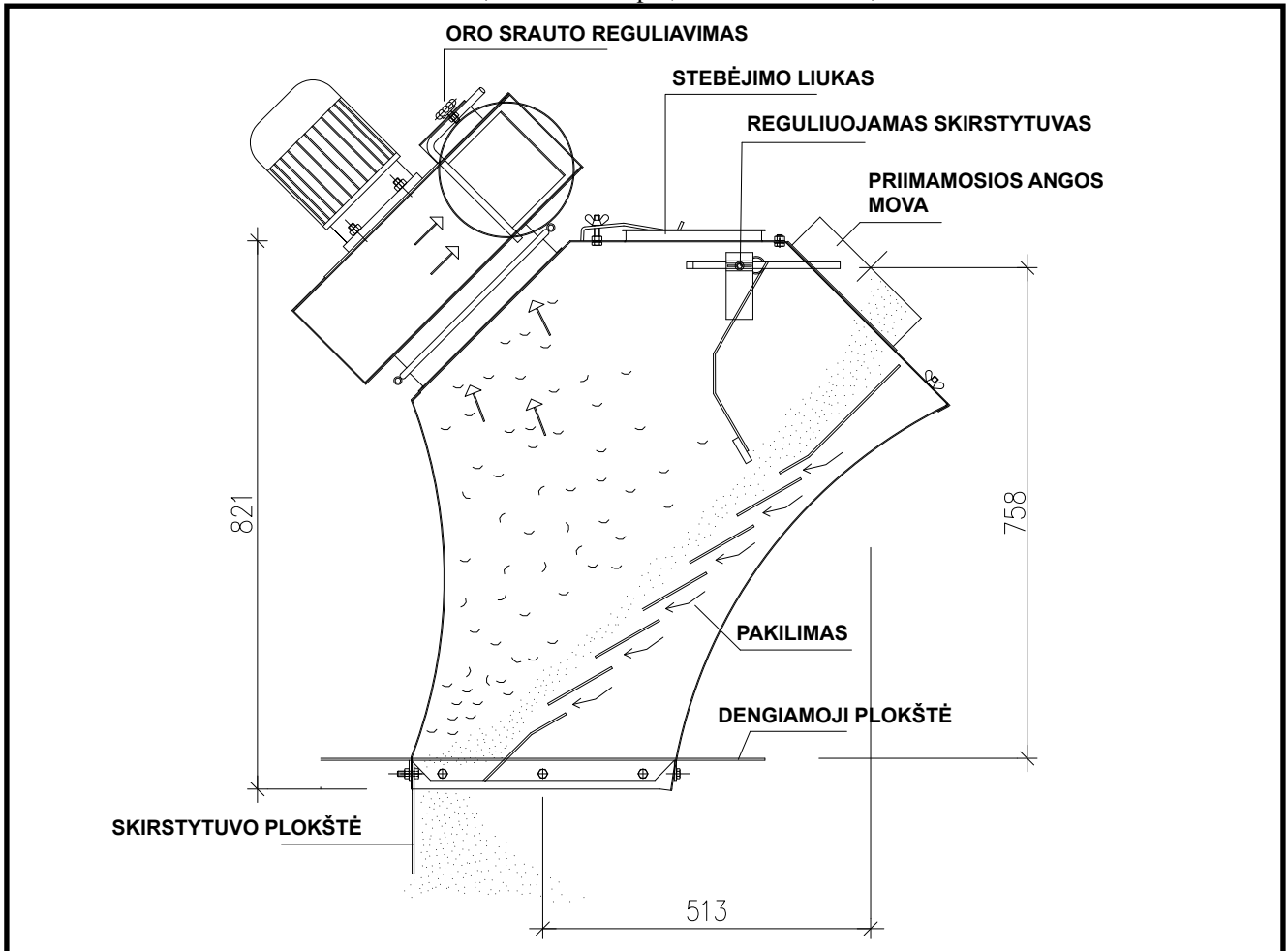
ĮRENGINIŲ NAUDOJIMAS

- Pirminio valymo kameros „Antti A160“ ir „Antti P250“ skirtos pirminiam grūdų ir sėklų valymui.
- Pirminio valymo metu iš valomos medžiagos naudojant orą pašalinamos šiukšlės, dulkės ir nešvarumai.

ĮRENGINIŲ APRAŠAS

Pirminio valymo kamerą A160 sudaro trys atskiros dalys:

- Dengiamoji plokštė
- Korpusas
- Ventilatorius su 0,75 kW ar 2,2 kW elektriniu varikliu
- renginio triukšmo lygis yra 73 dB
- Oro srautai: 0,75 kW / 3000 rpm, 400 Pa 1950 m³/h, 600 Pa 1720 m³/h
2,2 kW / 3000 rpm, 400 Pa 3000 m³/h, 600 Pa 2500 m³/h



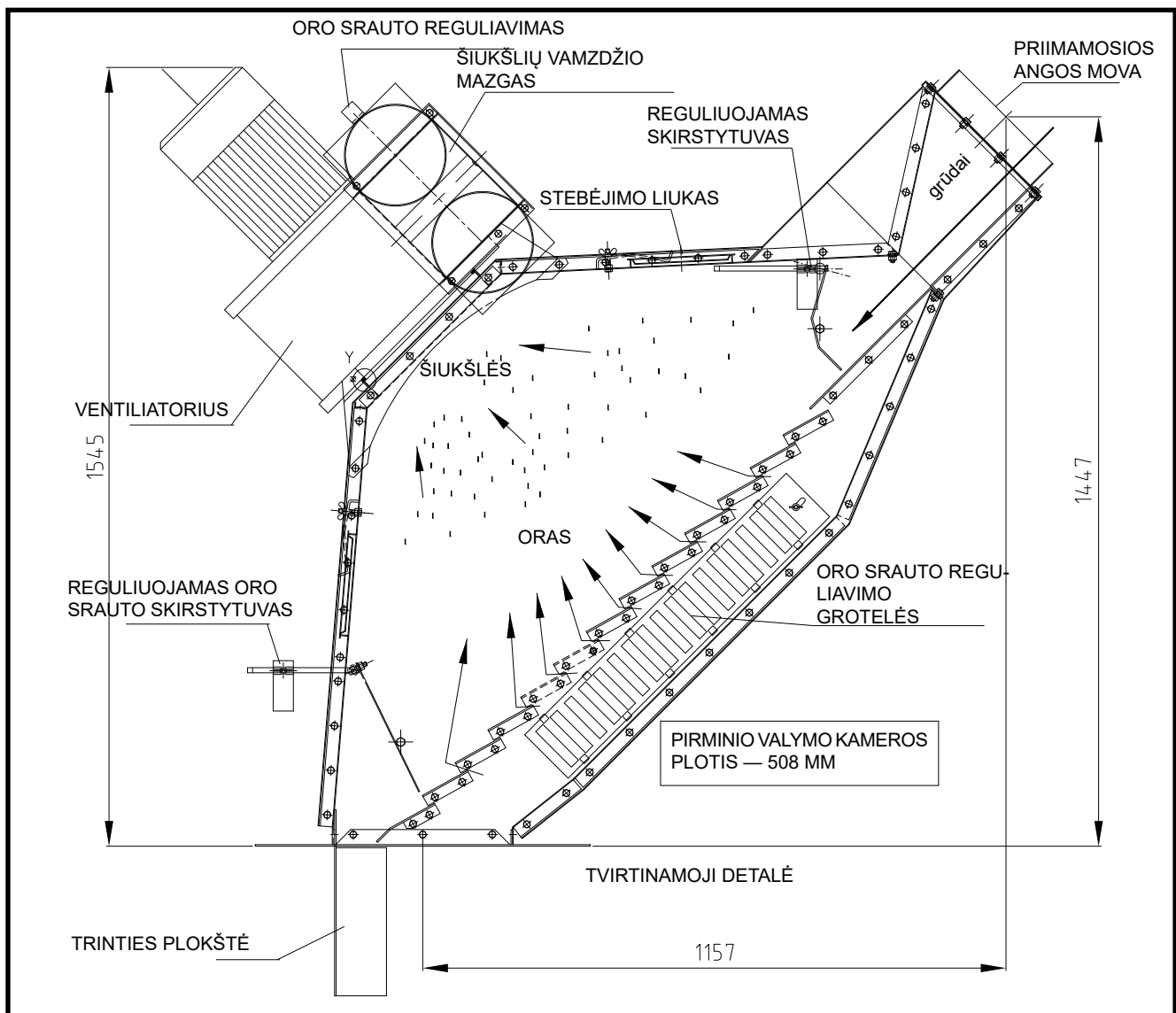
SAUGUMAS

Pirminio valymo kameroje yra judančių dalių, kurias veikiant įrenginiui palietę galite rimtai susižaloti!

Niekada neatidarykite liukų ir dangčių, jei neįsitikinote, kad yra išjungta elektros tiekimo sistema, pavyzdžiui, išimant saugiklį!

Pirminio valymo kamerą P250 sudaro šios dalys:

- Tvirtinamoji detalė
- Korpusas
- Trinties plokštė
- Ventilatorius su 4,0 kW elektriniu varikliu
- Šiukšlių vamzdžio jungtis
- Oro srautai: 4 kW / 3000 rpm, 800 Pa 6100 m³/h



Pirminio valymo kameroje yra judančių dalių, kurias veikiant įrenginiui palietę galite rimtai susižaloti!

Niekada neatidarykite liukų ir dangčių, jei neįsitikinote, kad yra išjungta elektros tiekimo sistema, pavyzdžiui, išimant saugiklį!

- Pirminio valymo kameros A160 ir P250 montuojamos ant džiovyklos viršutinio dangčio.



ĮRENGIMO APŽVALGA A160 IR P250

1. DENGIAMOSIOS PLOKŠTĖS MONTAVIMAS

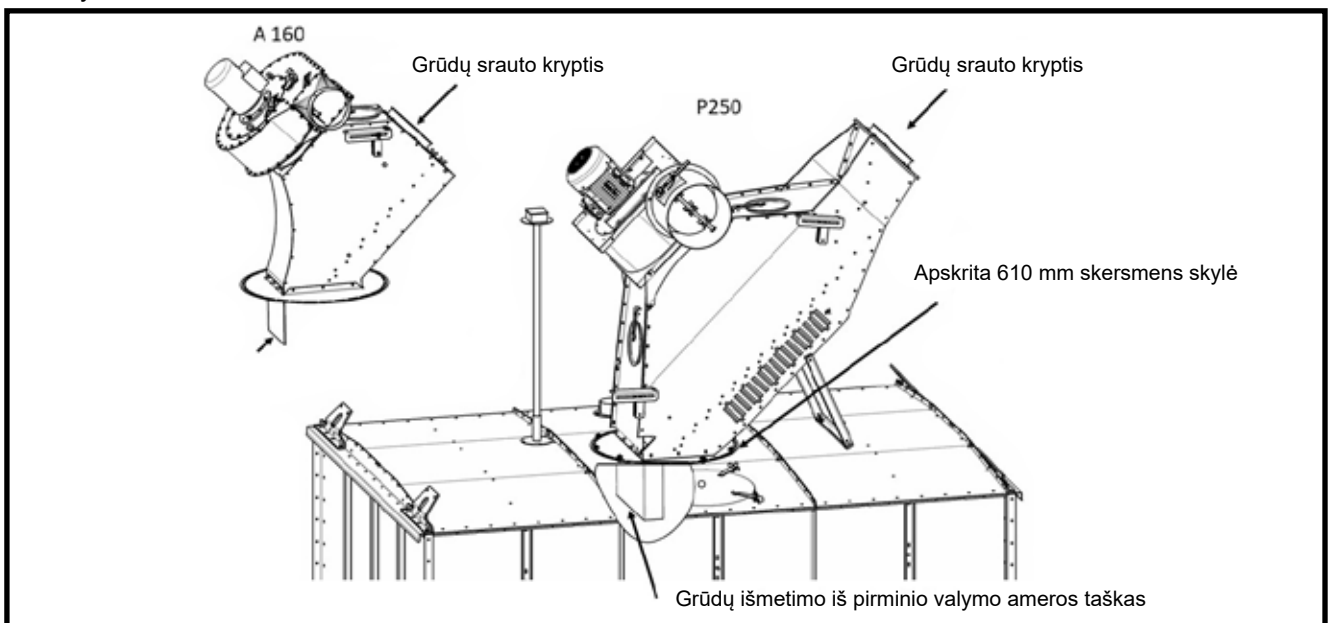
Džiovyklos „Antti“

- sumontuokite dengiamąjį plokštę ant džiovyklos dangio varžtų, poveržlę + veržlę

Ne „Antti“ džiovyklos

- džiovyklos dangtyje pragražinama 610 mm skersmens skylė.

Brėžinys:



PIRMINIO VALYMO KAMEROS A 160 MONTAVIMAS

1. PIRMINIO VALYMO KAMEROS KORPUSAS

- Korpusas varžtais (8 x 19 mm) tvirtinamas prie apskritos dengiamosios plokštės. Dengiamosios plokštės užlankai turi būti nukreipti žemyn.
- Skirstytuvo plokštė 8 x 16 mm varžtais tvirtinama prie apatinės korpuso briaunos.

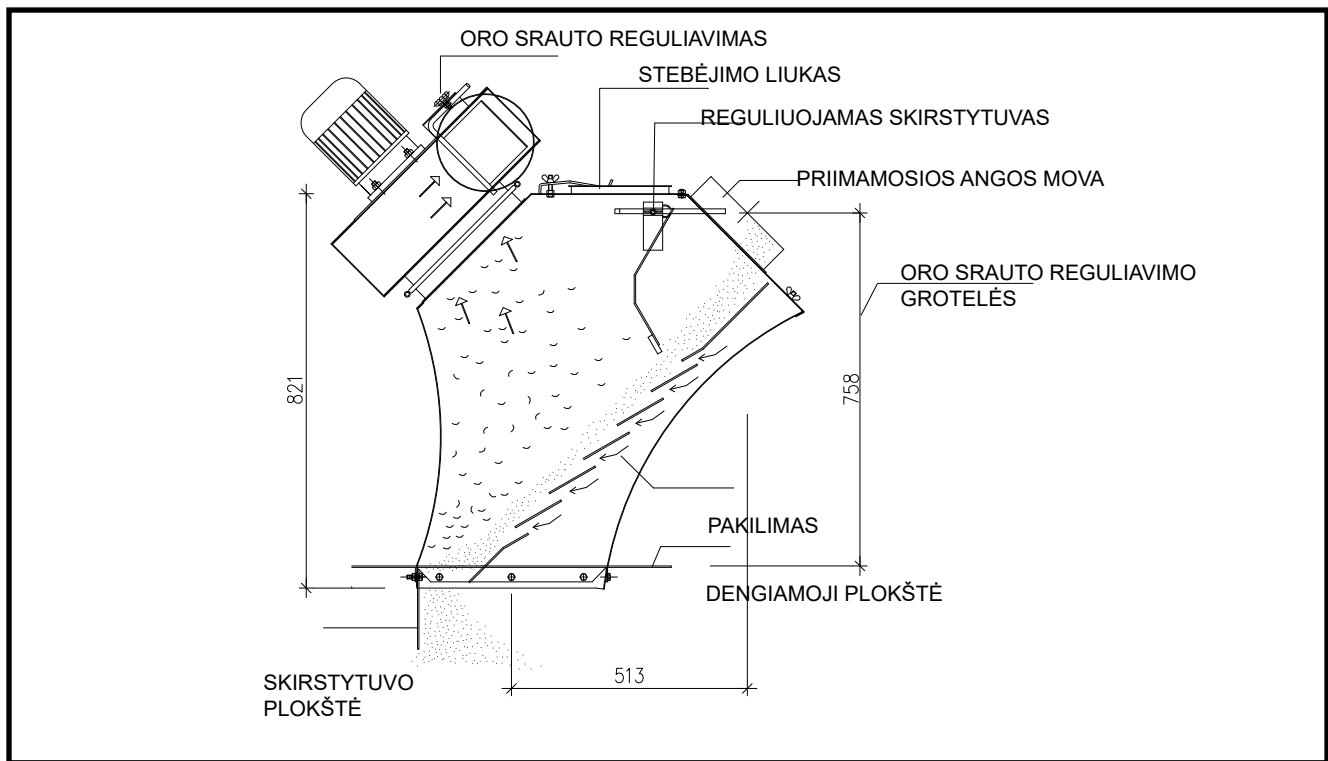
2. VENTILIATORIAUS TVIRTINIMAS PRIE KORPUSO

- Pirmiausia atlaisvinama ventiliatoriaus įsiurbimo angos sąvarža. Įtraukimo antgalis turi likti teisingoje padėtyje.
- Užkelkite ventiliatorių ant korpuso, įstatydami įtraukimo angą į atitinkamą korpuso flanšą. Pritvirtinkite sąvaržą. Prieš užverždami sąvaržą: nukreipkite išleidžiamąjį ventiliatoriaus vamzdį norima kryptimi.



3. VAMZDYNAS

- Prijunkite vamzdyno galą, tiekdami grūdus į pirminį valiklį, prie įleidimo jungties įvado flanšo. Prijunkite 160 mm arba 200 mm vamzdį prie pirminio valiklio naudodami konvertavimo dalį (žr. Brėžinį žemiau).



PASTABA! Tiekiant drėgnus grūdus, grūdų vamzdžio nuolydis turi būti ne mažesnis nei 45°!

- Sumontuokite šiukšlių vamzdį tarp ventiliatoriaus išpučiamosios angos ir šiukšlių konteinerio.
- Šiukšlių surinkimo vieta ar konteineris turi būti priešingoje įrenginio (komplekso) pusėje nei džiovinimo krosnies švaraus oro įsiurbimo anga.

PASTABA! Šiukšlės, patekusios į orą, siurbiamą į džiovinimo krosnį, gali sukelti gaisrą!

- Sukurkite šiukšlių vamzdį iš D200 ventiliacijos vamzdžio ir 45° bei 90° vamzdžių lenkimo.
- Vamzdžius būtina sutvirtinti kas 1,0—2,0 m, pavyzdžiui, plieniniais apvadais su skylutėmis.

Elektros variklio montavimo darbus visada turi atlikti atitinkamą kvalifikaciją turintys elektrikai!

Montuodami variklį, patikrinkite jo sukimosi kryptį (turi sutapti su rodykle pažymėta kryptimi). Geriausias momentas pamatyti variklio sukimosi kryptį — stabdant ventiliatorių ir žiūrint į jo mentes. **PASTABA!** Jei sukimosi kryptis neteisinga, ventiliatorius dirba ne visa galia.



PIRMINIO VALYMO KAMEROS A160 REGULIAVIMAS

- Stačios korpuso sienos vertikalumas turi būti patikrintas gulsčiuuku. Jeigu įrenginys nėra stabilus vertikaloje padėtyje, prie jo reikia pritvirtinti atskirą atraminį strypą.
- Prieš pradėdant tiekti grūdus, skirstytuvo atsvarą reikia nustumti į kraštinę padėtį, kad skirstytuvo plokštė pakiltų.
- Pradėjus tiekti grūdus, grūdų srautas sureguliuojamas taip, kad grūdai patektų į pirminio valymo kameros nuolaidžiosios plokštumos vidurį.
- Grūdų srautą galima stebėti pro įrenginio viršuje esantį stebėjimo liuką. Kad nesusidarytų oro sūkuriai, uždenkite stebėjimo liuką paprastu arba organiniu stiklu.

PERSPĖJIMAS! PRIEŠ ATIDARANT LIUKĄ BŪTINA SUSTABDYTI VENTILIATORIAUS VARIKLĮ.

Netyčia įkišę ranką pro stebėjimo liuko angą, galite pasiekti besisukančias ventiliatoriaus mentes ir rimtai susižeisti.

- Grūdų srautą galite nukreipti į nuolaidžiosios plokštumos vidurį, pasukdami įrenginį aplink jo vertikalią ašį arba pakreipdami grūdų tiekimo vamzdį.
- Nukreipus grūdų srautą į nuolaidžiosios plokštumos vidurį, skirstytuvo atsvarą reikia nustatyti į tokią padėtį, kad „grūdų kilimas“ būtų tolygus visame plotyje. Grūdų srauto greitis gali padidėti atsiradus didesniai sausesnių grūdų kiekiui. Pasirūpinkite, kad grūdai nepradėtų kauptis prieš pirminio valymo kamerą.
- Nustatykite oro srauto reguliavimo svirtį į laikinai uždarytą padėtį.
- Atidarykite įvesties jungties groteles.

ĮRENGINIO NAUDOJIMAS

- Suregulius grūdų srautą įrenginyje, oro srautas atskirai reguliuojamas kiekvienai valomų grūdų partijai.
- Jeigu grūdai yra drėgni, oro srautas lėtai didinamas, kol pasigirsta garsus šnarėjimas iš šiukšlių vamzdžio. Jis reiškia, kad į šiukšlių srautą patenka dalis grūdų. Tada pastumkite srauto reguliavimo svirtį maždaug 10—15 mm į uždarytą padėtį (turite nebegirdėti šnarėjimo). Jei reikia, galite tiksliau sureguliuoti oro srautą pagal tai, ką randate mėginyje, paimtame iš šiukšlių vamzdžio galo. Valant lengvas sėklas, oro srautą galima reguliuoti tik tokiu metodu.

Perspėjimas !

Jeigu į valomą medžiagą patenka didelis daiktas, valymo kamera gali užsikimšti. Prieš atidarydami priežiūros liuką, būtinai išjunkite ventiliatoriaus variklį, kad netgi kitas asmuo negalėtų netyčia jo įjungti.

Valant užsikimšusią pirminio valymo kamerą, dalis grūdų ar sėklų gali išbyrėti lauk. Nedelsdami surinkite biralus (ypač nuo laiptų), kad neįvyktų nelaimė.



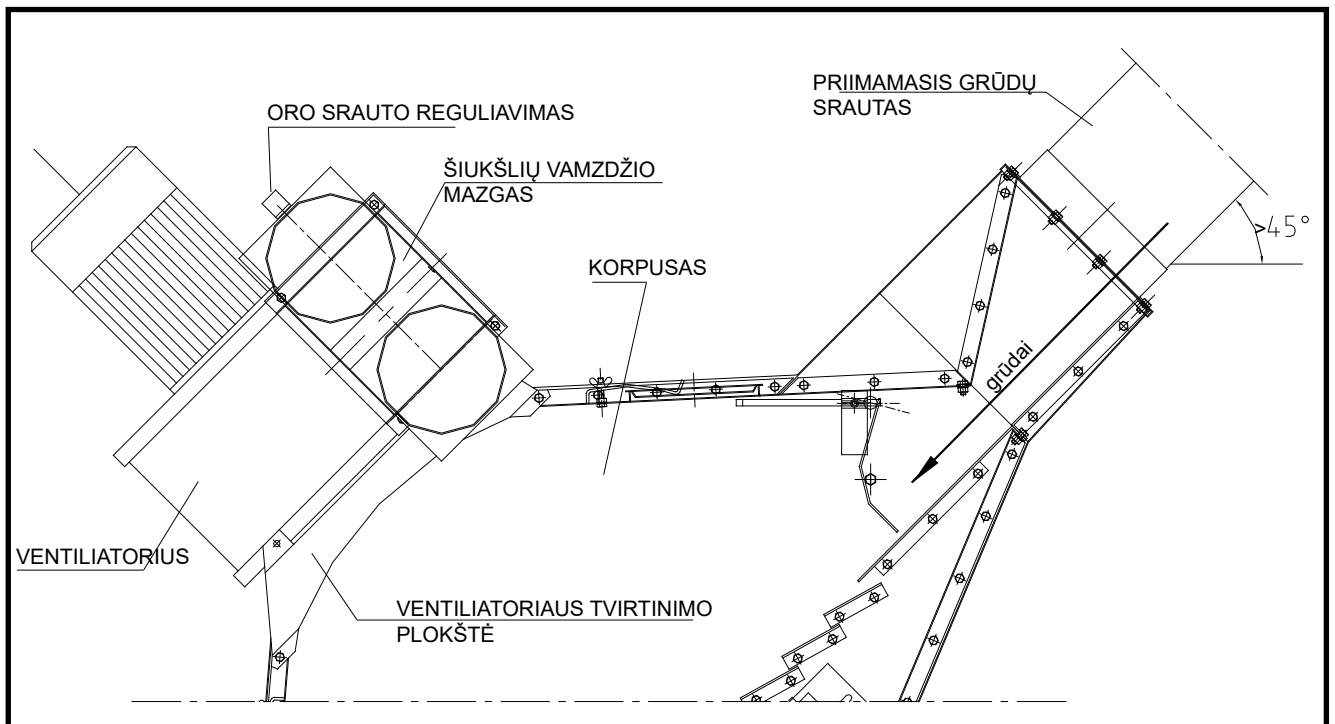
P250 MONTAVIMAS

1. PIRMINIO VALYMO KAMEROS KORPUSAS

- Varžtais (M 8 x 20 mm, 10 vnt.) pritvirtinkite korpusą prie apskritos tvirtinamosios detalės. Dengiamosios plokštės užlankai turi būti nukreipti aukštyn. Tvirtinamosios detalės užlenktos briaunos įstatomos į korpuso vidų.
- Per pirminio valymo kameros vidų pritvirtinkite trinties plokštę ir įstatykite į skylutes keturis suvirintus (4) varžtus. Tada uždėkite poveržles ir užsukite veržles M8. (Varžtai įstatomi į atitinkamas skylutes korpuso ir tvirtinamojoje detalėje.)
- **Pritvirtinkite pirminio valymo kameros korpusą prie džiovyklos dangčio. Prieš pritvirtindami ventiliatorių prie korpuso, gerai paremkite korpusą, nes korpusas ir ventiliatorius kartu labai daug sveria.**

2. VENTILIATORIAUS TVIRTINIMAS PRIE KORPUSO

- Užkelkite ventiliatorių ant korpuso viršaus ir nustatykite į tokią padėtį, kad jo įsiurbimo angos žiedas atsidurtų ant korpuso angos žiedo. Ventiliatoriaus apačioje esantis tarpiklis prisispaudžia prie korpuso angos žiedo ir užsandarina jungtį.
- Ventiliatorių galima nustatyti į dvi skirtingas padėtis. Šiukšlių vamzdžio mazgas visuomet tvirtinamas stačiu kampu šoninės plokštės atžvilgiu. Ventiliatorių galima pasukti 180° kampu, perkeliant ventiliatoriaus tvirtinimo plokštes nuo vieno šono prie kito.
- Nustatykite ventiliatorių į teisingą padėtį ir M8 x 20 mm varžtais (4 vnt.) pritvirtinkite ventiliatoriaus plokštes prie ventiliatoriaus. Užverždami varžtus, spauskite ventiliatorių žemyn, kad jis gerai prispaustų prie tarpiklio.



3. ŠUKŠLIŲ VAMZDŽIO MAZGAS

- Pritvirtinkite šukšlių vamzdžio mazgą taip, kad oro srauto reguliavimo svirtis būtų pakelta.
- Pritvirtinkite šukšlių vamzdžio mazgą prie ventiliatoriaus flanšo M8 x 20 mm varžtais (4 vnt.).
- Ant ventiliatoriaus flanšo ir šukšlių vamzdžio mazgo flanšo galima užtepti hermetiko, kad jungtis būtų pakankamai sandari. (Žr. aukščiau pateiktą paveikslėlį.)

4. VAMZDYNAS

- Prijunkite vamzdyno galą, tiekdami grūdus į pirminį valiklį, prie įleidimo jungties įvado flanšo. Prijunkite 200 mm vamzdį prie pirminio valiklio, naudodami konvertavimo dalį (žr. Brėžinį aukščiau).

PASTABA! Tiekiant drėgnus grūdus, grūdų vamzdžio nuolydis turi būti ne mažesnis nei 45°!

- Sumontuokite šukšlių vamzdį tarp ventiliatoriaus išpučiamosios angos ir šukšlių konteinerio.
- Šukšlių surinkimo vieta ar konteineris turi būti priešingoje įrenginio (komplekso) pusėje nei džiovinimo krosnies švaraus oro įsiurbimo anga.

PASTABA! Šukšlės, patekusios į orą, siurbiamą į džiovinimo krosnį, gali sukelti gaisrą!

- Sukurkite šukšlių vamzdį iš D200 ventiliacijos vamzdžio ir 45° bei 90° vamzdžių lenkimo.
- Vamzdžius būtina sutvirtinti kas 1,0—2,0 m, pavyzdžiui, plieniniais apvadais su skylutėmis.



Elektros variklio montavimo darbus visada turi atlikti atitinkamą kvalifikaciją turintys elektrikai!

Montuodami variklį, patikrinkite jo sukimosi kryptį (turi sutapti su rodykle pažymėta kryptimi).
Geriausias momentas pamatyti variklio sukimosi kryptį — stabdant ventiliatorių ir žiūrint į jo mentes.
PASTABA! Jei sukimosi kryptis neteisinga, ventiliatorius dirba ne visa galia.

PIRMINIO VALYMO KAMEROS P250 REGULIAVIMAS

- Kad korpusas, ventiliatorius, šiukšlių vamzdžio mazgas, šiukšlių vamzdžiai ir grūdų vamzdžiai nejudėtų ir nenukristų, juos būtina gerai sutvirtinti.
- Jeigu bet kuri iš paminėtų dalių turi bent kiek laisvumo, ją reikia paremti papildomais strypais ar sąvaržomis.
- Prieš pradėdant tiekti grūdus, skirstytuvo atsvarą reikia nustumti į kraštinę padėtį, kad skirstytuvo plokštė pakiltų, ir atidaryti oro srauto skirstytuvą perstumiant jo atsvarą (grūdai turi judėti tiesiai pro pirminio valymo kamerą).
- Pradėjus tiekti grūdus, grūdų srautas sureguliuojamas taip, kad grūdai patektų į pirminio valymo kameros nuolaidžiosios plokštumos vidurį.
- Grūdų srautą galima stebėti pro įrenginio viršuje esantį stebėjimo liuką. Kad nesusidarytų oro sūkuriai, uždenkite stebėjimo liuką paprastu arba organiniu stiklu.

PERSPĖJIMAS! PRIEŠ ATIDARANT LIUKĄ BŪTINA SUSTABDYTI VENTILIATORIAUS VARIKLĮ.

Netyčia įkišę ranką pro stebėjimo liuko angą, galite pasiekti besisukančias ventiliatoriaus mentes ir rimtai susižeisti.

- Grūdų srautą galite nukreipti į nuolaidžiosios plokštumos vidurį, pasukdami įrenginį aplink jo vertikalią ašį arba pakreipdami grūdų tiekimo vamzdį.
- Nukreipus grūdų srautą į nuolaidžiosios plokštumos vidurį, skirstytuvo atsvarą reikia nustatyti į tokią padėtį, kad „grūdų kilimas“ būtų tolygus visame plote. Grūdų srauto greitis gali padidėti atsiradus didesniam sausesnių grūdų kiekiui. Pasirūpinkite, kad grūdai nepradėtų kauptis prieš pirminio valymo kamerą.
- Uždarykite oro skirstytuvo plokštę, perstumdami atsvarą. Plokštę reikia uždaryti tik tiek, kad spaudžiama grūdų masės, ji galėtų atsidaryti ir leisti grūdams judėti pro valymo kamerą. **PASTABA:** grūdai neturi kauptis valymo kameros viduje.
- Nustatykite oro srauto reguliavimo svirtį šiukšlių vamzdžio mazge į atidarytą padėtį..
- Pirma uždarykite oro srauto regulatoriaus groteles abiejose valymo kameros pusėse.



ĮRENGINIO NAUDOJIMAS

- Sureguliuavus grūdų srautą įrenginyje, oro srautas atskirai reguliuojamas kiekvienai valomų grūdų partijai.
- Jeigu grūdai yra drėgni, oro srautas lėtai didinamas, kol pasigirsta garsus šnarėjimas iš šiukšlių vamzdžio. Jis reiškia, kad į šiukšlių srautą patenka dalis grūdų. Tada pastumkite srauto reguliavimo svirtį maždaug 10—15 mm į uždarytą padėtį (turite nebegirdėti šnarėjimo). Jei reikia, galite tiksliau sureguliuoti oro srautą pagal tai, ką randate mėginyje, paimtame iš šiukšlių vamzdžio galo. Valant lengvas sėklas, oro srautą galima reguliuoti tik tokiu metodu.

Perspėjimas!

Jeigu į valomą medžiagą patenka didelis daiktas, valymo kamera gali užsikimšti. Prieš atidarydami priežiūros liuką, būtinai išjunkite ventiliatoriaus variklį, kad netgi kitas asmuo negalėtų netyčia jo įjungti.

Valant užsikimšusią pirminio valymo kamerą, dalis grūdų ar sėklų gali išbyrėti lauk. Nedelsdami surinkite biralus (ypač nuo laiptų), kad neįvyktų nelaimė!

PIRMINIO VALYMO KAMEROS PRIEŽIŪRA

Kai įrenginys valo labai drėgnus grūdus ar kitą medžiagą, ant ventiliatoriaus menčių gali susikaupti daug nešvarumų. Dėl šios priežasties ventiliatorius gali blogiau veikti ir išsibalansuoti.

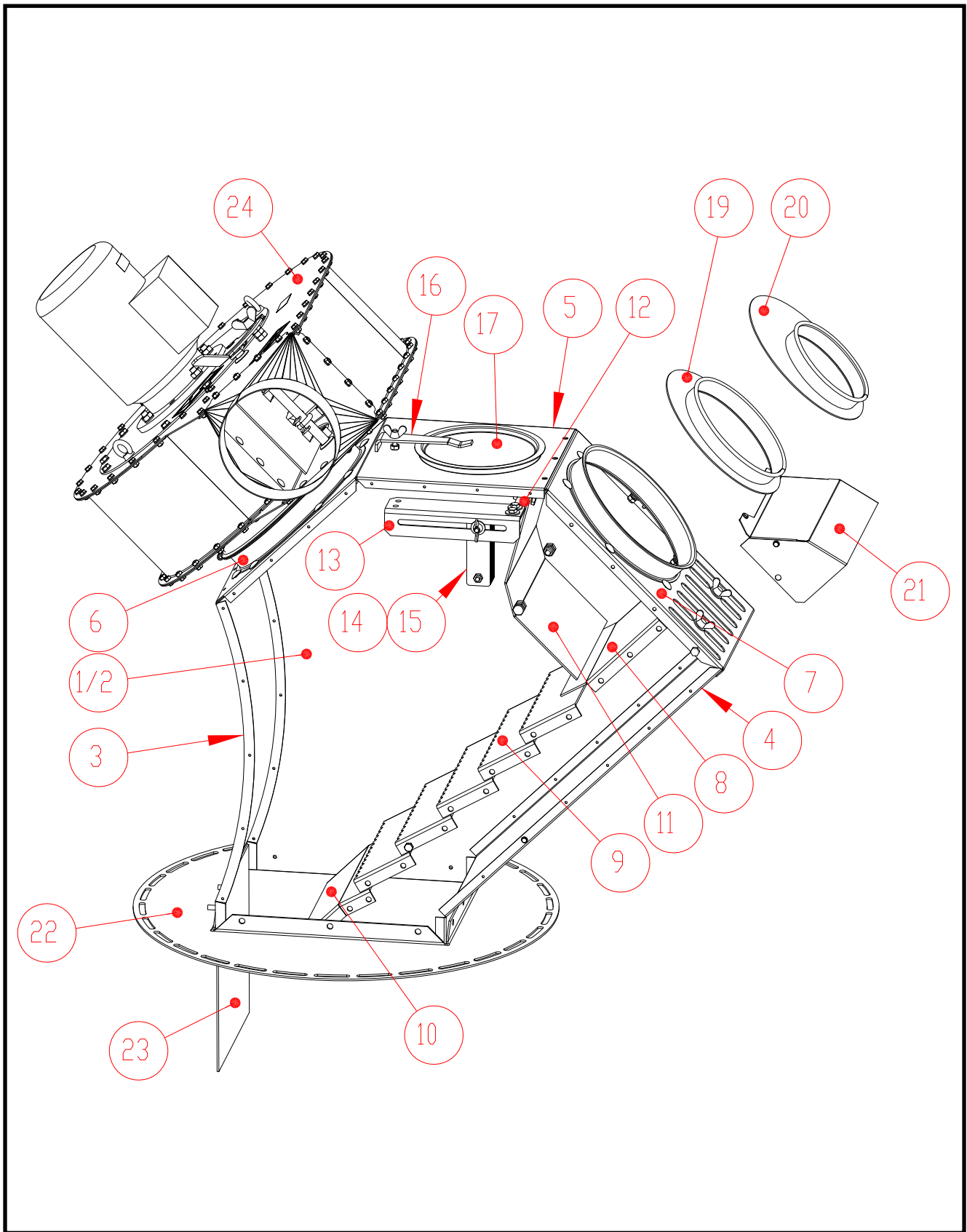
- Nuvalykite ventiliatoriaus mentes kartą per metus arba esant reikalui.

PERSPĖJIMAS!

Prieš atidarydami priežiūros liuką, būtinai išjunkite ventiliatoriaus variklį, kad netgi kitas asmuo negalėtų netyčia jo įjungti!



Atsarginių dalių brėžinys A160



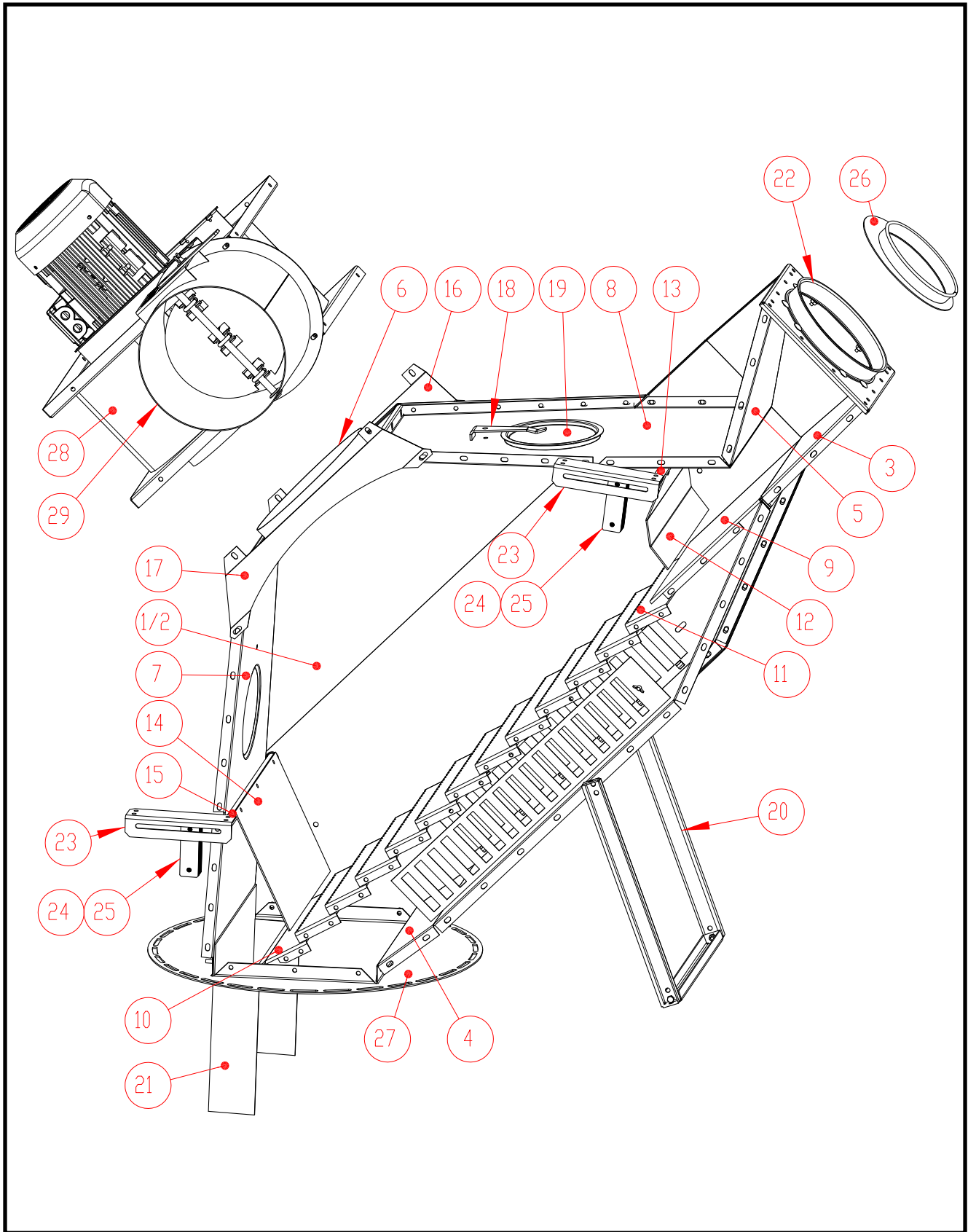


Dalis	Dalies nr.	Pavadinimas	Vnt.
	503391	PIRMINIO VALYMO KAMEROS KORPUSAS	
1	A76050	PIRMINIO VALYMO KAMERA A-160 ŠONINĖ PLOKŠTĖ I M18	1
2	A76051	PIRMINIO VALYMO KAMERA A-160 ŠONINĖ PLOKŠTĖ II M18	1
3	32659	PIRMINIO VALYMO KAMERA PRIEKINĖ PLOKŠTĖ A-160/M00	1
4	32660	PIRMINIO VALYMO KAMERA GALINĖ PLOKŠTĖ A-160/M00	1
5	A76052	PIRMINIO VALYMO KAMERA A-160 DENGIAMOJI PLOKŠTĖ M18	1
6	504015	VENTILIATORIUS FLANŠAS D280	1
7	A72155	PIRMINIO VALYMO KAMERA PRIIMAMOSIOS ANGOS MOVA DANGTIS L-FLANŠAS A-160 D250 M08	1
8	A76053	PIRMINIO VALYMO KAMERA A-160 GROTELĖS I M18	1
9	A76054	PIRMINIO VALYMO KAMERA A-160 GROTELĖS II M18	5
10	A76055	PIRMINIO VALYMO KAMERA A-160 GROTELĖS III M18	1
11	41993	PIRMINIO VALYMO KAMERA A-160/M00 ORO SRAUTO SKIRSTYTUVAS VELENO VAMZDIS D21,3X2,65-390/D9	1
12	A76056	PIRMINIO VALYMO KAMERA A-160 ORO SRAUTO SKIRSTYTUVAS VELENO VAMZDIS D21,3X2,65-390/D9	1
13	A76057	PIRMINIO VALYMO KAMERA A-160 ATSVARO LAIKIKLIS M18	1
14	A76058	PIRMINIO VALYMO KAMERA A-160 ATSVARO PLOKŠTELĖ I M18	16
15	A76059	PIRMINIO VALYMO KAMERA A-160 ATSVARO PLOKŠTELĖ II M18	4
16	400150	LIUKO FIKSATORIUS	1
17	400141	LIUKAS D225	1
18	115570	LAŠTELIŲ GUMINĖ JUOSTA 4X8 EKO-40 100m ritin	4
19	33282	GRŪDŲ VAMZDŽIO KEIČIAMA DALIS ASIMETR D200/D250	1
20	A72235	KEIČIAMA DALIS ASIMETR D250L/D160J	1
21	A75001	PIRMINIO VALYMO KAMERA GROTELĖS GAUBTAS NUO LIETAUS SU VARŽTAIS A-160 M14	1
22	503994	PIRMINIO VALYMO KAMERA DENGIAMOJI PLOKŠTĖ A-160/M00	1
23	41992	PIRMINIO VALYMO KAMERA TRINTIES PLOKŠTĖ A-160/M99 295X300	1
24	114562	VENTILIATORIUS 0,75kW	1
24	1979	VENTILIATORIUS 2,2 KW	1

0,75 kW / 3000 rpm, 400 Pa 1950 m³/h, 600 Pa 1720 m³/h
2,2 kW / 3000 rpm, 400 Pa 3000 m³/h, 600 Pa 2500 m³/h



Atsarginių dalių brėžinys P250





Dalis	Dalies nr.	Pavadinimas	Vnt.
	1945	PIRMINIO VALYMO KAMEROS	
1	22448	PIRMINIO VALYMO KAMEROS KORPUSAS ŠONINĖ PLOKŠTE P250 D M00	1
2	22449	PIRMINIO VALYMO KAMEROS KORPUSAS ŠONINĖ PLOKŠTE P250 D M00	1
3	32807	PIRMINIO VALYMO KAMEROS KORPUSAS APATINĖ PLOKŠTE P250 M00	1
4	32808	PIRMINIO VALYMO KAMEROS KORPUSAS PAGRINDAS P250 M00	1
5	32810	PIRMINIO VALYMO KAMEROS KORPUSAS GALINĖ PLOKŠTĖ P250 M00	1
6	32832	PIRMINIO VALYMO KAMEROS KORPUSAS SUJUNGIMO RINKINYS P250	1
7	32812	PIRMINIO VALYMO KAMEROS KORPUSAS APATINĖ PLOKŠTE P250 M00	1
8	32814	PIRMINIO VALYMO KAMEROS KORPUSAS PRIEKINĖ PLOKŠTĖ P250 M00	1
9	32815	PIRMINIO VALYMO KAMEROS KORPUSAS ORO SRAUTO SKIRSTYTUVAS P250 M00	1
10	32816	PIRMINIO VALYMO KAMEROS KORPUSAS GROTELĖS P250 M00	1
11	42113	PIRMINIO VALYMO KAMEROS KORPUSAS P250 GROTELĖS 102x540	12
12	42114	PIRMINIO VALYMO KAMEROS KORPUSAS P250 ORO SRAUTO SKIRSTYTUVAS	1
13	A76060	PIRMINIO VALYMO KAMERA P250 ORO SRAUTO SKIRSTYTUVAS VELENO VAMZDIS D21,3X2,65-606/D9	1
14	42119	PIRMINIO VALYMO KAMEROS KORPUSAS P250 ORO SRAUTO SKIRSTYTUVAS	1
15	A76061	PIRMINIO VALYMO KAMERA P250 ORO SRAUTO SKIRSTYTUVAS VELENO VAMZDIS D21,3X2,65-606/D9 D15	1
16	32829	PIRMINIO VALYMO KAMEROS KORPUSAS TVIRTINIMO PLOKŠTĖ I P250	1
17	32830	PIRMINIO VALYMO KAMEROS KORPUSAS TVIRTINIMO PLOKŠTĖ II P250	1
18	400150	LIUKO FIKSATORIUS	2
19	400141	LIUKAS D225	2
20	42244	PIRMINIO VALYMO KAMEROS KORPUSAS P250 ATRAMINĖ KOJA M00	1
21	42124	PIRMINIO VALYMO KAMERA TRINTIES PLOKŠTĖ ANTTI P250 M00	1
22	A72237	PIRMINIO VALYMO KAMERA PRIIMAMOSIOS ANGOS MOVA DANGTIS L-FLANŠAS P 250 D250 M09	1
23	A76057	PIRMINIO VALYMO KAMERA A-160 ATSVARO LAIKIKLIS M18	2
24	A76058	PIRMINIO VALYMO KAMERA A-160 ATSVARO PLOKŠTELĖ I M18	32
25	A76059	PIRMINIO VALYMO KAMERA A-160 ATSVARO PLOKŠTELĖ II M18	8
26	33282	GRŪDŲ VAMZDŽIO KEIČIAMA DALIS ASIMETR D200/D250	1
27	32820	PIRMINIO VALYMO KAMERA DENGIAMOJI PLOKŠTĖ P250/M00	1
28	114547	VENTILIATORIUS IŠCENTRINIS FLANŠAS VENTUR GMT-500T 4kW (RD)	1
29	32984	KEIČIAMA DALIS VENTILIATORIUS ŠIUKŠLIŲ VAMZDIS VENTUR 4kW/D315	

4 kW / 3000 rpm, 800 Pa 6100 m³/h



GARANTIJA

Pirminio valymo kamerų „Antti A 160“ ir „Antti P 250“ garantinis laikas yra vienas (1) naudojimo sezonas. Garantija apima gamybos ir medžiagos defektus. Elektros varikliams galioja atskiros jų importuotojų garantijos sąlygos.

Garantija reikalauja, kad pirminio valymo kamerą montuojant, naudojant ir prižiūrint buvo laikomasi gamintojo duotų instrukcijų ir galiojančių nurodymų.

Būtina produkto garantijos galiojimo sąlyga yra tai, kad valdymo sistemą ir naudojamus komponentus patvirtina „Antti-Teollisuus“.

Prieš imantis bet kokių veiksmų, būtina sutarti su gamintoju dėl visų su garantija susijusių klausimų.



ES atitikties deklaracija

ANTTI-TEOLLISUUS OY
Koskentie 89
FIN-25340 KANUNKI
Tel. +358 2 7744700

deklaruoja, kad

PIRMINIO VALYMO KAMERA A160 IR P250

atitinka šių direktyvų nuostatas:

- **Mašinių direktyva 2006/42/ES**

Kuusjoki 03.01.2020

Kalle Isotalo
Vykdomasis direktorius