



# **ANTTI DŽIOVINTUVO KROSNYS**

**(Teigiamo slėgio džiovinuovo krosnys)**

**A 170, A 190, A 250, A 330 ir A 400**

**Montavimo ir naudojimo instrukcija**

**408020(LT)**

**ANTTI-TEOLLISUUS OY**

Koskentie 89

FIN-25340 KANUNKI

Telefonas + 358 2 774 4700

Telefaksas + 358 2 774 4777



# Turinys

ĮRENGIMO APIBŪDINIMAS.....	5
ĮTAISYMAS .....	6
1. Džiovintuvo krosnies pakelimas į vietą.....	6
2. Oro ir dūmų vamzdžių įtaisymas .....	7
3. Degimo alyvos degiklis ir vamzdžiai.....	9
4. Elektros įvedimas .....	10
Prieš pradėdant naudoti, reikia patikrinti .....	12
DŽIOVINTUVO KROSNIES NAUDOJIMO TAISYKLĖS.....	12
PRIEŽIŪRA.....	13
GARANTIJA.....	13
SUTRIKIMAI.....	14

**Prieš pradėdami įrengimą montuoti ir naudoti, atidžiai perskaitykite montavimo ir naudojimo instrukciją!**

### Instrukcija ir įrengimo naudojimas

Ši instrukcija yra skirta savo darbą išmanančiam javų augintojui. Todėl įrengimo naudojimas reikalauja bendrų žemės ūkio srities žinių ir įgūdžių.

### Džiovinimo krosnies tipas

Šioje instrukcijoje yra aprašomas Antti modelių serijos A 170 – A 400 džiovintuvo krosnių montavimas ir naudojimas. Tikslėsius duomenis apie krosnies tipą rasite tipo etiketeje, esančioje ant įrengimo šono. Veikimo sutrikimo atveju ir atsarginių dalių užsakymo palengvinimui reikia pardavėjui arba priežiūrą atliekančiam asmeniui visada pirmiausia pateikti įrengimo tipo etiketeje esančius duomenis. Pažymėkite etiketeje esančius duomenis puslapio atitinkamose vietose, tada jie, reikalui esant, visada bus po ranka.

<b>ANTTI-AUTOMATIC</b>		CE	
<b>KUIVURIUUNI HEATER</b>			
Tyyppi Type	<input type="text"/>	Valm.vuosi Manufacture year	<input type="text"/>
SM paloluokitus No Fire classification Nr	<input type="text"/>	Valm.No Manufacture Nr	<input type="text"/>
Max. öljynkulutus Kg/h Max. oil consumption Kg/h	<input type="text"/>	Polttoaine Fuel	<input type="text" value="Pö No1"/> <input type="text" value="Light oil"/>
ANTTI-TEOLLISUUS OY Koskentie 89 FIN-25340 KANUNKI KUUSJOKI		Puh. 02-7744 700 Tel. int +358 2 7744 700	

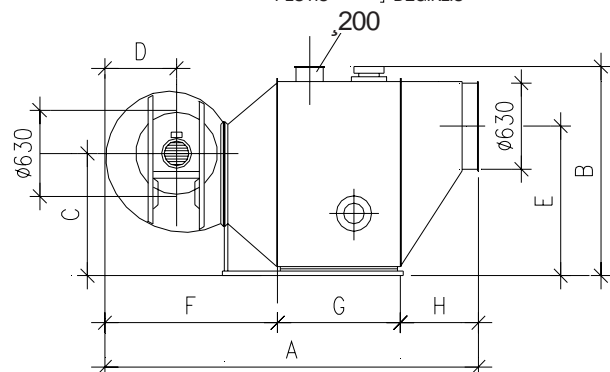
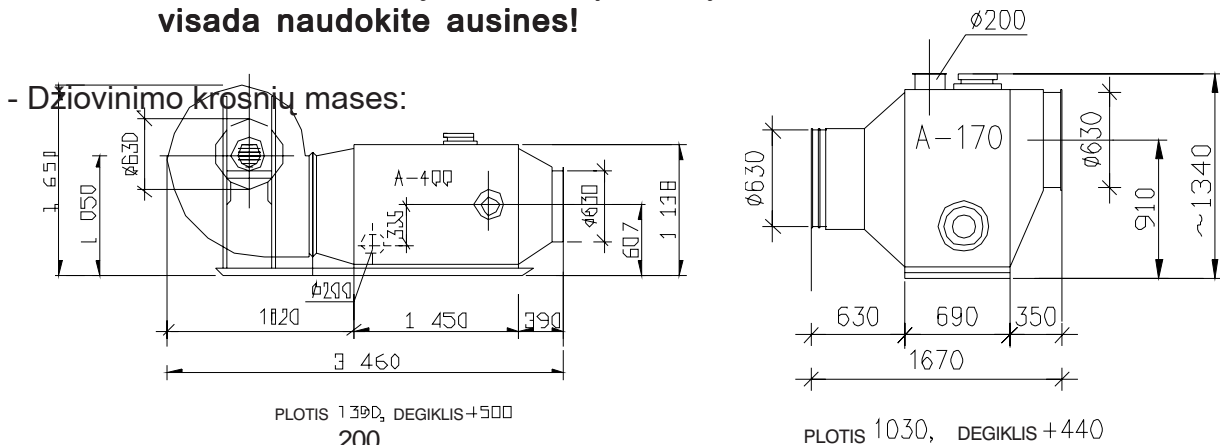
## ĮRENGIMO APIBŪDINIMAS

- Džiovintuvo krosnis yra skirta šilto oro džiovintuvui reikalingo džiovinimo oro sušildymui ir, esant slegiui, oro pūtimui pro džiovintuvą.
- Yra pristatoma džiovintuvo krosnis, susidedanti iš elektrinių variklių, degimo kameros, šilumos perdavėjo ir korpuso konstrukcijos. Montavimo metu pritvirtinamas degimo alyvos degiklis, termostatai ir vamzdynas, ir atliekami elektros sujungimai su reikalingu atskirai esančiu elektros centru. Taip pat reikia rezervuaro lengvai degimo alyvai ir ją su degimo alyvos degikliu, sutinkamai su reikalavimais, sujungiantį degimo alyvos vamzdyną.
- Džiovintuvo krosnies sukulto triukšmo lygis krosnies pastate, priklausomai nuo krosnies tipo, yra:

A170	86 dB		
A190	85 dB	A250	91 dB
A330	91 dB	A400	92 dB

**DĖMESIO!** Kai einate į krosnies pastatą tada, kai veikia džiovintuvo krosnis, visada naudokite ausines!

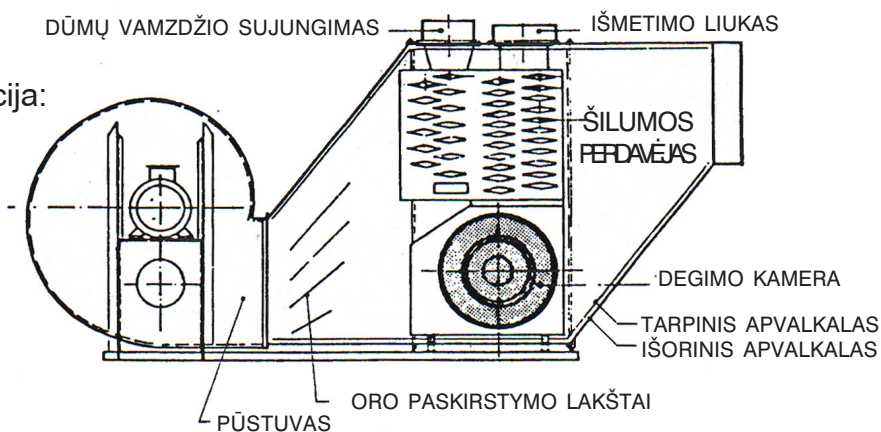
- Džiovinimo krosnių mases:



ANTTI	A	B	C	D	E	F	G	H	LEVEYS	POLTIN
190	2884	1518	622	502	1081	1624	685	575	1080	+440
250	2737	1531	895	525	1095	1265	900	572	1080	+440
330	2850	1531	925	575	1095	1375	900	575	1210	+440

**DĖMESIO!** Krosnys yra gaminamos tiek su kaireje, tiek dešinėje pusese įtaisomais pūstuvu ir degikliu.

- Džiovintuvo krosnies konstrukcija:



**ĮTAISYMAS**

Džiovintuvo krosnies įtaisyimas reikalauja atitinkamas teises turinčio, savo darbą išmanančio elektriko ir degimo alyvos degiklio montuotojo bei asmens, mokančio įtaisyti džiovinimo įrengimus, dalyvavimo.

Džiovintuvo krosnį reikia patalpinti į Vidaus Reikalų Ministerijos Gelbejimo Tarnybos A:47 nurodymus atitinkantį krosniai skirtą pastatą arba, apsaugotą nuo kritulių, ją patalpinti bent keturių (4) metrų atstumu nuo javų džiovintuvo ir kitų pastatų.

Džiovintuvo krosnies įtaisyimo metu reikia stebėti, kad krosnies ir degiklio naudojamas oras būtų švarus. Džiovintuvo krosnies oro paėmimo vietą ir džiovinimo įrengimų išleidimo vamzdžius reikia patalpinti priešingose pastato pusėse.

**Demesio! Šiuokšlių patekimas į krosnies įtraukiamą orą gali sukelti gaisrą!**

Džiovinimo krosnies įtraukiamo oro negalima imti iš krosnies pastato vidaus, tam tikslui iš krosnies oro pūstuvo angos į išorę išvedamas atskiras vamzdis.

Degiklio degimo oro ir oro pakeitimui turi būti dvi (2) apsaugos tinklą turinčios, bent 600 cm, dydžio angos, iš kurių vieną reikia patalpinti krosnies pastato viršutiniame, kitą – apatinėje dalyse.

Daugiau kaip 30 kg/t degimo alyvos sunaudojančios džiovintuvo krosnies pastate turi būti priverstine ventiliacija su viršslegiu (gamykloje pagamintuose plieno konstrukciją turinčiuose pastatuose priverstine ventiliacija nebūtina).

#### Degimo alyvos rezervuaras

Standartinis degimo alyvos rezervuaras paprastai yra patalpinamas ant betono plokštes.

Mažesnę kaip 15m<sup>3</sup> degimo alyvos rezervuarą galima patalpinti metro atstumu nuo džiovintuvo. Rezervuarą galima patalpinti ir į ypatingą apsaugos patalpą. Apie atitinkamus nurodymus klauskite kompetentingų pareigūnų.

Degimo alyvos rezervuarą reikia patalpinti tame pačiame lygyje su krosnimi (didžiausias aukščių skirtumas +/- 3,5 m).

Del didesniems kuro bakams taikomų reikalavimų teiraukitės vietinėse įstaigose.

#### 1. Džiovintuvo krosnies pakėlimas į vietą

- Pakeliant džiovinimo krosnį į vietą reikia stebėti, kad:

- Būtų naudojamos visos krosnies kelimo ašos
- Yra patikrinta, ar kelimo priemonės gerai pritvirtintos
- Yra naudojami pakankamą kelimo pajėgumą turintys kelimo įrengimai.
- Niekas nestovėtų po keliama krosnimi arba per arti nuo jos.

- Džiovinimo krosnių mases:	Tipas	Mase kg	Tipas	Mase kg
			A250	530
	A170	380	A330	575
	A190	465	A400	690

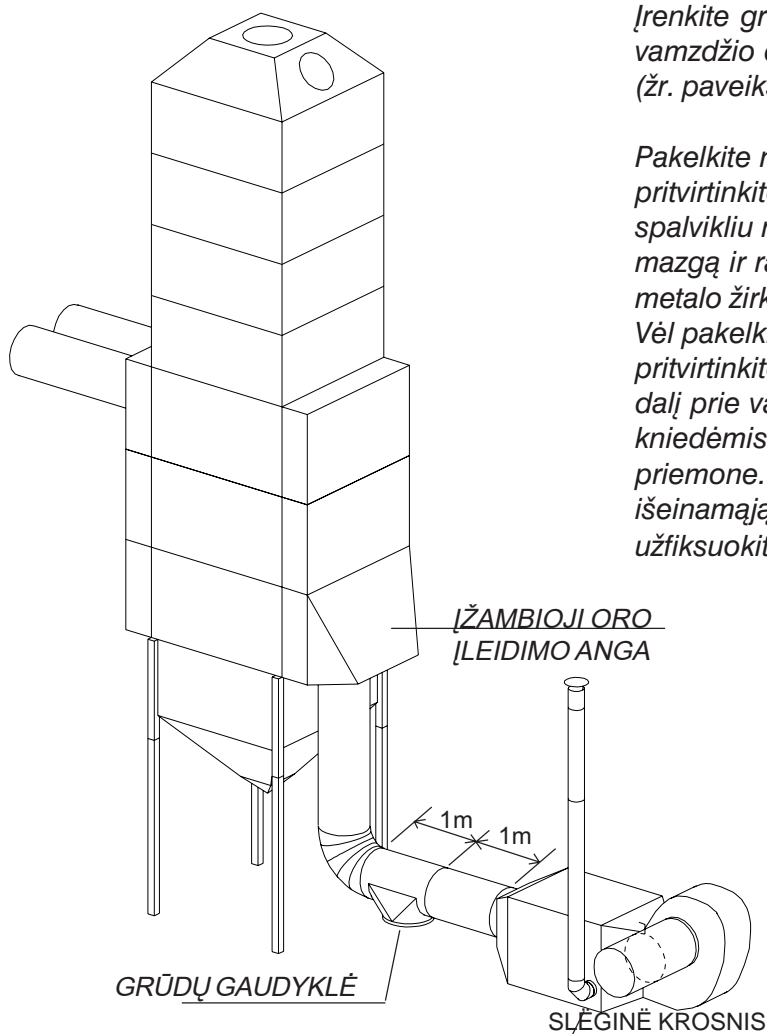
- Džiovintuvo krosnis be degiklio pakeliama į montavimo brežinyje arba plane nustatytą vietą. Kadangi patalpinimo vieta turi būti lygi ir stipri, todėl krosnies nereikia prie pagrindo atskirai pritvirtinti.

## 2. Oro ir dūmų vamzdžių įtaisyimas

- Tarp džiovintuvo krosnies ir džiovintuvo esančių oro vamzdžių įtaisymui yra naudojamos Antti oro vamzdyno detalės (D630 mm). Dėmesio!: Oro kiekio reguliavimo įtaisas į šį vamzdyną netaipinamas – jis priklauso krosnies įsiurbimo vamzdynui. Oro vamzdžius reikia patalpinti taip, kad pavieniai grūdai ir atliekos nepatektų iš šilumos korio oro kanalo tiesiai į krosnį. Šis patarimas taikomas džiovykloms su įžambiosiomis, kūginėmis oro įleidimo angomis. Pripildant tuščią džiovintuvą, grūdai gali nusukti į oro vamzdyną ir iš ten - toliau į krosnį. Norint to išvengti, oro vamzdynas negali būti nuleistas iki krosnies, o turi tureti pakankamai ilgą horizontalią dalį. Horizontali dalis turetų pereiti į nedidelį pakilimą link džiovyklos. Trumpų vamzdžių atveju prieš įpūtimo kanalus reikia naudoti apsaugos tinklą, žiūrėkite Antti javų džiovintuvų įtaisymo ir naudojimo instrukcijas.
- Prieš įtaisydami vamzdžius patikrinkite, ar į krosnies vidų nėra patekę pašalinių daiktų!
- „Antti-teollisuus“ kaip standartinę įrangą tiekia grūdų gaudyklę džiovykloms, turinčioms daugiau nei tris viršutines dalis ir įžambiąją (kūginę) oro įleidimo angą. Grūdų gaudyklę reikia įrengti jungiamajame vamzdyje tarp džiovyklos ir krosnies. Jei reikia, iš grūdų gaudyklės reikia pašalinti susikaupusius grūdus. Taigi būtina stebėti, kiek ji yra užpildyta. Kaip teisingai įrengti grūdų gaudyklę, žr. paveikslėlyje „grūdų gaudyklės įrengimas oro vamzdyne“.

### ĮSPĖJIMAS! Į krosnį patekę degūs daiktai gali sukelti gaisrą!

*Grūdų gaudyklės įrengimas vamzdyne:*

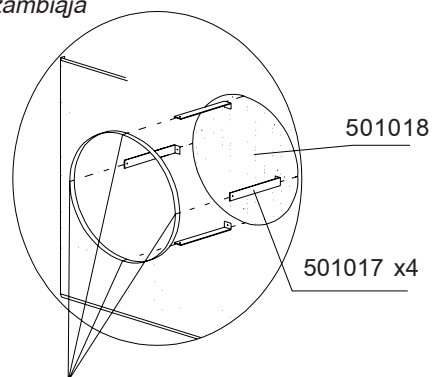


*Įrenkite grūdų gaudyklę horizontaliojoje oro vamzdžio dalyje — ten gaudyklė veiks geriausiai (žr. paveikslėlį).*

*Pakelkite mazgą iki pat vamzdžio ir gerai pritvirtinkite jį sąvaržomis. Įkiškite ranką į mazgą ir spalvikliu nubrėžkite pjovimo liniją. Tada nuimkite mazgą ir rankine kontūrinio pjovimo mašina ar metalo žirkėmis iškirpkite angą. Vėl pakelkite mazgą iki reikiamos vietos ir pritvirtinkite prie vamzdžio sąvaržomis. Pritvirtinkite dalį prie vamzdžio savisriegiais varžtais arba kniedėmis. Užpildykite kiaurymes sandarinimo priemone. Užkimškite grūdų gaudyklės vamzdžio išeinamąją movą kamščiu ir, jei reikia, papildomai užfiksokite jį savisriegiais varžtais.*

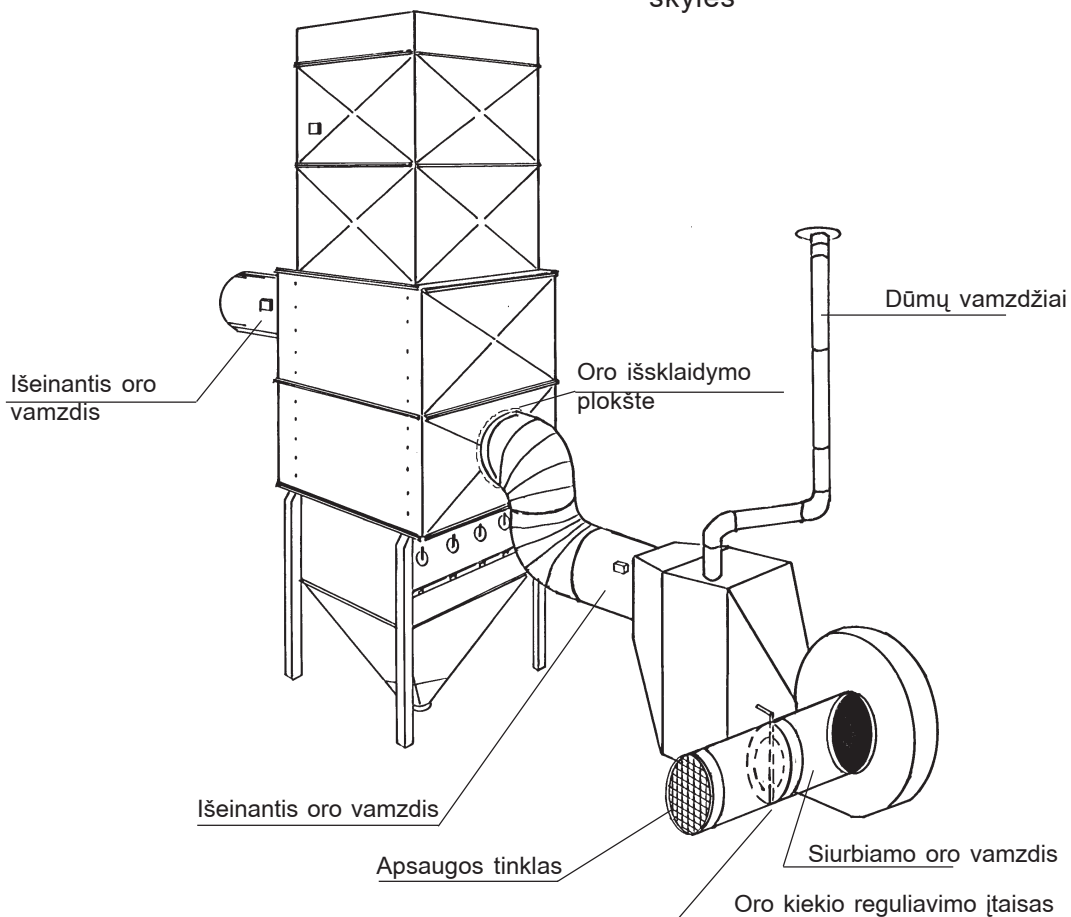
- Iš pūstovo įsiurbimo angos į išorę išvedamas oro įsiurbimo vamzdis. Oro reguliavimo vožtuvą turintis oro vamzdžio pjūvis (L = 0,23 m) patalpinamas įsiurbimo vamzdyne tokioje vietoje, kur jį yra patogų naudoti. Paskutinis vamzdis baigiasi apsauginiu tinklu (jis prie krosnies nepritvirtinamas).
- Krosnies pastato sienoje esanti oro įsiurbimo anga turi būti bent vieno (1) metro aukštyje nuo žemes paviršiaus.
- Džiovinant lietingu oru, džiovintuvo galingumas padidėja, kai įsiurbimo anga turi apsaugą nuo kritulių.
- Iš džiovinimo krosnies ateinantį vamzdį įprastai galima prijungti prie apatinės džiovinimo sekcijos. Jeigu oro kanalų galai yra tiesūs, rekomenduojame prieš oro ištraukimo vamzdžio movą įtaisyti oro išsklaidymo plokštes, paskirstančias įtraukiamo oro srautą visame kanalo galo skerspjūvyje. (žr. paveikslelį).

**ORO IŠSKLAIDYMO PLOKŠTĖ**  
(nenaudojama džiovyklose su įžambiaja oro įleidimo anga)



mazge pragręžtos  
keturios 9 mm skersmens  
skyles

**- Džiovinimo krosnies vamzdynas**





- Džiovinuvo krosnies komplektas turi 4,0 m dūmų vamzdyną ir dūmų vamzdžio skrybelę. Vertikalaus kamino atvejais paprastai to pakanka.
- Paprastai dūmų vamzdis vedamas horizontaliai per krosniai skirtą pastato sieną, ir atitinkamos vertikalaus kamino detales įtaisomos vertikalčiai pastato išoreje. Tam papildomai reikia dūmų vamzdžio alkūnių ir tarp - jų tiesaus vamzdžio. Reikia kreipti dėmesį į sieros kondensavimąsi dūmų vamzdyje. Del minetos priežasties patariama dūmų vamzdį horizontaliai įtaisyti tuojau po krosnies įtaisymo taip, kad kondensavęsis skystis netekėtų į krosnį. Po to dūmų vamzdis gali kilti vertikalčiai aukštyn.
- Reikia stebėti, kad kaminas būtų pakankamai paremtas ir sutvirtintas. kamino aukštis negali būti didesnis kaip 4,0 metrai. Kai kaminas yra aukštesnis, po juo ir po kamino alkūne reikia specialios atramos. Vertikalų kaminą reikia sutvirtinti ir šonine kryptimi lynine tampa arba atramos strypais.
- Niekada nestatykite džiovinimo krosnies lauke atviros, t. y. be stogo Elektrinis variklis ir kuro degiklis neapsaugoti nuo lietaus lašų.

### 3. Degimo alyvos degiklis ir vamzdžiai

Degimo alyvos degiklio įtaisymą ir reguliavimą bei degimo alyvos vamzdžių įtaisymą turi atlikti įgaliojimą turintys degimo alyvos degiklio įtaisytojai.

Nurodymai degiklio įtaisytojui:

- Įtaisant reikia naudoti dviejų vamzdžių sistemą ir 10/12 mm varinius vamzdžius.
- Degiklio purkštukų angas, prieš pradėdant naudoti, reikia visada patikrinti.

Rekomenduojami džiovinimo krosnių kuro srautai nurodyti paskutiniame puslapyje, lentelės apačioje. Lentelėje pateiktos tik apytiksles į krosnį tiekiamo oro srauto reguliavimo reikšmes. Jei reikia tiksliau nustatyti srautus, pasisamdykite specialistą mechaniką.

Purkštukai:

- Danfoss 80°, purškimo forma S arba B
- Monarch 80°, purškimo forma R arba PLP

Jeigu norite naudoti pilną krosnies pajėgumą, žiūrėkite alyvos slėgio diagramoje (šio ąsiuvinio užpakaliniame viršelyje), kaip skirtingų purkštukų angų arba purkštukų angų porų atveju sudegintos degimo alyvos kiekis priklauso nuo alyvos slėgio.

**DĖMESIO! Į alyvos degiklį negalima įtaisyti per didelių purkštukų angų arba nustatyti tokio didelio alyvos slėgio, kai viršijamas krosniai leidžiamas didžiausias degimo alyvos kiekis!**

#### 4. Elektros įranga

Visas elektros sistemos dalis ir termostatus atskirame elektros centre turi montuoti ir jungti įgaliosios elektrikas!

Termostatų įtaisymo nurodymai elektrikui:

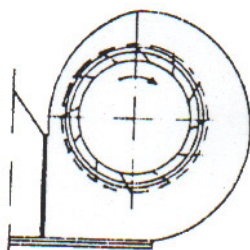
- Temperatūros reguliatorius (LTM termostatas) įrengiamas oro vamzdyje ne daugiau kaip 2,0 m atstumu nuo krosnies (jis įrengiamas angoje, kuri padaroma vamzdžio viduriniame lygyje arba aukščiau). Saugant elektros laidininkus nuo perkaitimo, juos reikia išvedžioti ne arčiau nei 50 mm atstumu nuo karšto oro vamzdžio paviršiaus.
- Įsitinkite, kad LTM termostatas yra nustatytas taip, kad džiovavimo temperatūra (riba) neviršytų 80° C.  
Šis termostatas taip pat neleidžia ventiliatoriui sustoti tol, kol džiovavimo oro temperatūra nenukris žemiau 45° C.
- Temperatūros ribotuvo LTS termostatas kartu su rankinio valdymo atstatymo mygtuku (tai nėra būtina Suomijoje) įrengiamas tuo pačiu būdu, kaip ir LTM.
- LTS termostatas nustatomas 100° C (riba).  
Kai džiovavimo oro temperatūra pakyla iki 100° C, jis išjungia džiovavimo krosnį.  
Prieš vėl įjungiant džiovavimo krosnį, termostatą reikia rankiniu būdu nustatyti iš naujo. -  
Kadangi džiovavimo krosnis skleidžia šiluminį spinduliavimą, LTM ir LTS termostatai gali suveikti esant žemai temperatūrai, kuri neatitinka faktinės temperatūros vamzdyje. Todėl patikrinkite, kokia yra tikroji džiovavimo oro temperatūra vamzdyje, ir atitinkamai iš naujo nustatykite termostato reikšmes. (Tai reiškia, kad 80° C riba turi būti nustatyta 95° C, nors tikroji oro temperatūra vamzdyje yra 80° C).

Pradiniai nustatymai:

LTM ventiliatorius - 45° C, o riba – 80° C

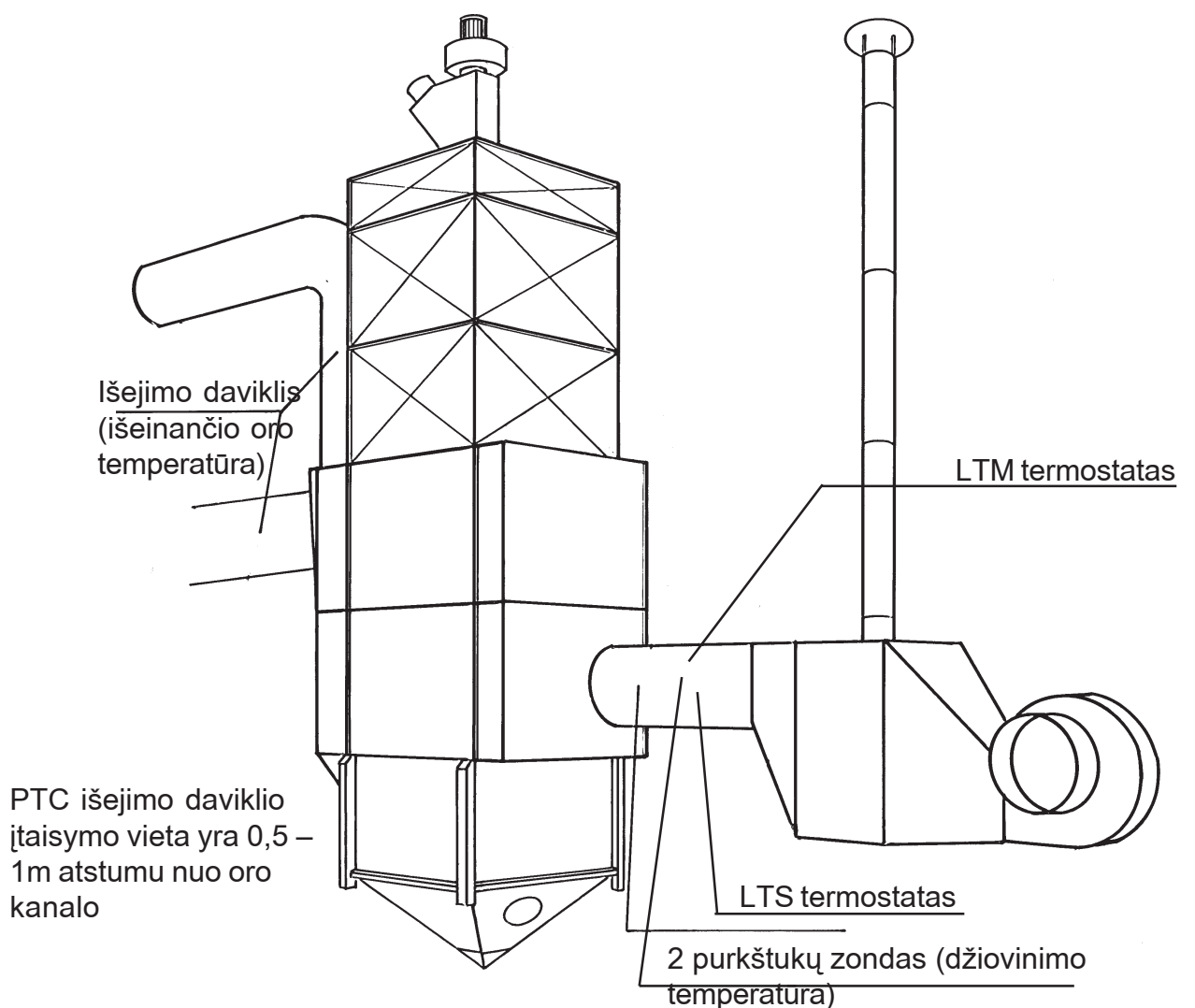
LTS ventiliatorius – neprijungtas, o riba - 100° C (šis termostatas Suomijoje nėra būtinas)

- Dviejų pakopų termostatas arba dviejų pakopų termostato PTC-100 daviklis (skaitmeniniuose centruose) įrengiamas toliau oro vamzdyje. Krosnies elektros laidų sujungimai atliekami pagal elektros centro laidų sujungimo schemas. Jeigu kiltų klausimų, prašom kreiptis į gamyklą.
- Jei džiovyklą yra prijungta prie automatinio valdymo centro, taip pat perskaitykite šio centro valdymo instrukcijas.



Džiovintuvo krosnies  
ventiliatoriaus sukimosi  
kryptis

- Termostatų įtaisymo vietas:



Džiovinimo temperatūros PTC daviklį patariama įtaisyti degiklio priešingoje puseje, ~ 0,5 m atstumu nuo džiovinimo korio oro kanalo.

**Svarbūs patarimai prieš paleidžiant įrenginį:**

- Degiklio mechanikai ir elektrikai turi būti išbandę sistemą.
- Bakas turi būti pripildytas švaraus lengvo kuro.
- Džiovinimo krosnies patalpoje neturi būti jokių pašalinių daiktų.
- Džiovinimo krosnies oro įtraukimo vamzdžiai turi būti sumontuoti teisingai ir tik švarus oras turi patekti į ventiliatorių.
- Kuro vamzdyno uždoriai turi būti atidaryti.
- Dar kartą patikrinkite, ar pagrindiniai jungikliai ir apsauginių sistemų jungikliai yra įjungti („ON“).
- Džiovinimo proceso metu prie džiovinimo krosnies patalpos turi stovėti rankinis gesintuvas.

**DŽIOVINTUVO KROSNIES NAUDOJIMO TAISYKLĖS****Galingumo reguliavimas**

- Karšto oro srautas reikalui esant sumažinamas oro įtraukimo vamzdyje esančiu reguliatoriumi.
- Nustatoma tinkama džiovinimo oro temperatūra, pakeitus 2- jų pakopų degiklio termostato arba digitalinio termostato įtaiso duomenis. Digitaliniuose centruose nustatymas vyksta digitalinio termostato nustatymo klavišų pagalba.
- 2- jų pakopų degiklyje oro kiekis nustatomas automatiškai atitinkamai su alyvos sunaudojimu (pagal degiklio įtaisymo metu nurodytus linearinius įtaisus).
- Purkštukai keičiami ir karšto oro kiekis reguliuojamas pagal instrukcijas, pateiktas degiklio operatoriaus vadove.

**PERSPĖJIMAS! Prieš degiklio atidarymą reikia patikrinti, kad jis nebūtų po įtampa. Degiklyje yra naudojama aukšta įtampa. Yra pavojus gauti mirtiną elektros smūgį.**

- Pereinant nuo javų džiovinimo į sekančią vesinimo fazę, alyvos degiklis sustabdomas arba elektros centre esančio jungiklio pagalba, arba džiovinimo automatikos termostatas sustabdo degiklį automatiškai (kai krosnis yra sujungta su automatikos centru).
- Krosnies pūtejo ventiliatoriaus sustabdymas naudojimo jungiklio pagalba neįmanomas anksčiau, kol krosnis yra atvesusi (krosnies pūtejo neįmanoma sustabdyti prieš krosnies atvėsimą ir pagrindinio jungiklio pagalba).

## PRIEŽIŪRA

### Kasmetinis aptarnavimas

- Džiovinimo krosnies šilumos perdavėją ir dūmų vamzdį reikia kartą per metus, tuojau po džiovinimo sezono pabaigos, išvalyti nuo suodžių. Išvalymui atidaromi liukai, esantys krosnies šone, ant degiklio esančiame išoriniame apvalkale ir šilumos perdavėjuje.
- Jei buvo neteisingai sureguliuotas karšto oro srautas, ant vidinių vamzdžių paviršių gali būti susikaupusių suodžių. Vamzdžius galima išvalyti tam skirtu šepėčiu.
- Vertikalaus kamino valymo atliekos pašalinamos pro šilumos perdavėjo apačioje esantį keturkampį valymo liuką.
- Vamzdžio alkūnės turinčio kamino valymo atliekos pašalinamos pro vamzdžio alkūnėse esančius liukus.
- Prieš liukų uždarymą jų sutvirtinimo varžtai ir veržles yra tepami grafitiniu tepalu.
- Patikrinama, ar ant krosnies esančio viršlegio liuko vyrius yra tvarkoje.
- Degimo alyvos degiklio priežiūrą yra geriau leisti specialistui atlikti pavasarį, kai yra tinkamiausias metas iš alyvos rezervuaro ir degalų filtro pašalinti kondensacinį vandenį.
- Išvalomi elektros variklio vesinimo virbai ir ventiliatoriaus veikimo ratas.

### Priežiūra darbo metu

- Jeigu džiovinimo krosnis kasmet tinkamai aptarnaujama, jos darbo sezono metu tereikia kasdienes apžiūros. Netgi tuomet, kai džiovinimo krosnis valdoma iš džiovyklos elektros centro, patariama keletą kartų per dieną apžiūreti krosnies patalpą ir pasiklaudyti, ar įrenginys nekelia įtartino triukšmo.
- Pravartu pasižiūreti ir į kamino viršutinę dalį: degimo dujos turi būti bespalvės ir nematomos. Paleidus šaltą džiovinimo krosnį, kurį laiką iš dūmtraukio kartu su išmetamosiomis dujomis gali virsti balti vandens garai. Tamsūs ir matomi dūmai — nevisiškai sudegusio kuro požymis. Tokiu atveju reikia nedelsiant sureguliuoti degimą. Priešingu atveju šilumokaityje gali susikaupti labai daug suodžių.

## GARANTIJA

Antti džiovinuvo krosnių garantinis laikas yra vienas (1) naudojimo sezonas.

Džiovinuvo krosnies su liepsna besiliečiančių paviršių garantinis laikas yra 5 metai. Su ugnimi sąveikaujantiems džiovinimo krosnies paviršiams suteikiama penkerių metų garantija. Garantija apima gamybos ir medžiagos defektus. Elektros varikliams galioja atskiros jų importuotojų garantijos sąlygos.

Garantija galioja tada, kai, įtaisant džiovinuvo krosnį, ją naudojant ir prižiūrint, yra laikomasi gamintojo duotų instrukcijų ir galiojančių nurodymų.

Prieš imantis bet kokių veiksmų, būtina sutarti su gamintoju dėl visų su garantija susijusių klausimų.

**SUTRIKIMAI**

Galimi alyvos degiklio sutrikimai

Požymiai	Galima priežastis	Ką reikėtų daryti
Variklis užsiveda Prapučiamas degiklis	Fotoelementas „nemato“ šviesos	Patikrinkite, ar fotoelementas yra švarus ir „mato“ liepsną
Atsiranda liepsna	Sugedo fotoelementas	Patikrinkite naudodami naują fotoelementą
Blogai veikia degiklis	Sugedo rele	Patikrinkite naudodami naują relę. (Jei pakeičiate relę, taip pat reikia pakeisti ir fotoelementą)
Variklis užsiveda Vyksta degiklio pirminis vedinimas	Per didelis oro srautas	Sureguliuokite karšto oro srautą (pagal degiklio instrukcijų knygą)
Liepsna atsiranda, tačiau nestabili	Mažas kuro slėgis	Patikrinkite kuro slėgį
Blogai veikia degiklis	Blogai nustatyta degiklio galvute	Patikrinkite, ar teisingai nustatytas purkštukas ir degiklio galvute
Variklis užsiveda Vyksta degiklio pirminis vedinimas	Nera kuro	Patikrinkite, ar kuras patenka į degiklį ir siurblyje nesusikaupė oro burbuliukai
Nera liepsnos	Pašaline šviesa (nuo saules)	Patikrinkite, ar į fotoelementą nepatenka pernelyg daug pašalines šviesos
Blogai veikia degiklis	Nera kibirkštis	Patikrinkite uždegimo laidus ir jų antgalius (transformatoriuje)
Nepavyksta įjungti degiklio	Išsilyde saugiklis	Patikrinkite saugiklį ir pakeiskite jį, jei reikia. Suraskite priežastį
Indikatorius nešvyti	Suveike variklio apsaugos jungiklis	Atstatykite variklio apsaugos jungiklį į pradinę padėtį
	Patikrinti, kad LTM termostatas būtų AUTO padėtyje	Pasukti LTM termostatą į AUTO padėtį
	LTS termostatas (apsauga nuo perkaitimo) veikia	Atstatykite pradinę termostato LTS būseną ir suraskite gedimo priežastį

	Sugedo rele arba fotoelementas	Patikrinkite naudodami naujas dalis
Blogai veikia degiklis		
Požymiai	Galima priežastis	Ką reikėtų daryti
Vyksta degiklio pirminis vedinimas Blogai veikia degiklis	Nera kuro	Patikrinkite baką, kuro vamzdžius, magnetinį vožtuvą, varomąjį siurblio veleną ir purkštuką
	Per didelis oro srautas neleidžia atsirasti liepsnai	Sureguliuokite oro srautą
	Nera kibirkšties	Patikrinkite uždegimo transformatorių, laidus ir porcelianinį antgalį
Įjungiant degiklį, liepsna pulsuoja	Per didelis oro srautas	Sureguliuokite degiklį
	Šiek tiek užsiteršęs purkštukas	Pakeiskite purkštuką
	Per žemas kuro slėgis	Patikrinkite ir sureguliuokite kuro slėgį
	Užsikimšęs arba sulūžęs dūmtraukis	Patikrinkite dūmtraukį
	Degiklio ventiliatoriaus sparnuote praslysta ant veleno	Patikrinkite ir užsandarinkite
	Nusidevejo kuro siurblio sankabos galai	Pakeiskite sankabos galus
Išjungus degiklį, jis kaista	Nutekejimas džiovinimo krosnyje	Suraskite nutekejimo vietą atlikdami sandarumo bandymą. Jei reikia, pakeiskite tarpiklį
	Krosnies pastate slėgis yra per žemas. Nera degimo oro angų.	Pragręžkite džiovinimo krosnies patalpoje reikiamas skylės
	Krosnies pastate slėgis yra per žemas. Į krosnies pūstuvą oras imamas iš pastato vidaus.	Džiovinimo krosnies oro įtraukimo vamzdį būtina išvesti į išorę

Blogai veikia degiklis

Degiklio liepsna pulsuoja	Purkštuko angos galingumas neatitinka krosnies galingumo. Purkštuko angos yra užsikimšusios	Užsiterše purkštukai
Tarška viršslegio plokšte	Apsinešusi dulkėmis degiklio sparnuote	Nuvalykite sparnuotę
	Blogai sureguliuota degiklio galvute	Sureguliuokite degiklio galvutę pagal degiklio instrukcijų knygą
Krosnis dreba	Krosnies pūstuvo rotorius yra nešvarus/ nesubalansuotas	Išvalykite arba pakeiskite rotorius.



## Kuro suvartojimo lentelė kg/h

Purkštuke gal	slegis, barais								
	9	10	11	12	13	14	15	16	17
2,5	9,1	9,6	10,0	10,5	10,9	11,3	11,7	12,1	12,5
3,0	10,9	11,5	12,0	12,6	13,1	13,6	14,1	14,5	15,0
3,5	12,7	13,4	14,0	14,7	15,3	15,8	16,4	16,9	17,5
4,0	14,5	15,3	16,0	16,8	17,4	18,1	18,7	19,4	19,9
4,5	16,3	17,2	18,1	18,9	19,6	20,4	21,1	21,8	22,4
5,0	18,1	19,1	20,1	20,9	21,8	22,6	23,4	24,2	24,9
5,5	20,0	21,0	22,1	23,0	24,0	24,9	25,8	26,6	27,4
6,0	21,8	22,9	24,1	25,1	26,2	27,2	28,1	29,0	29,9
6,5	23,6	24,9	26,1	27,2	28,3	29,4	30,4	31,4	32,4
7,0	25,4	26,8	28,1	29,3	30,5	31,7	32,8	33,9	34,9
7,5	27,2	28,7	30,1	31,4	32,7	33,9	35,1	36,3	37,4
8,0	29,0	30,6	32,1	33,5	34,9	36,2	37,5	38,7	39,9
8,5	30,8	32,5	34,1	35,6	37,1	38,5	39,8	41,1	42,4
9,0	32,7	34,4	36,1	37,7	39,2	40,7	42,2	43,5	44,9
9,5	34,5	36,3	38,1	39,8	41,4	43,0	44,5	46,0	47,4
10,0	36,3	38,2	40,1	41,9	43,6	45,3	46,8	48,4	49,9
10,5	38,1	40,2	42,1	44,0	45,8	47,5	49,2	50,8	52,4
11,0	39,9	42,1	44,1	46,1	48,0	49,8	51,5	53,2	54,9
11,5	41,7	44,0	46,1	48,2	50,1	52,0	53,9	55,6	57,3
12,0	43,5	45,9	48,1	50,3	52,3	54,3	56,2	58,1	59,8
12,5	45,4	47,8	50,1	52,4	54,5	56,6	58,6	60,5	62,3
13,0	47,2	49,7	52,1	54,5	56,7	58,8	60,9	62,9	64,8
13,5	49,0	51,6	54,2	56,6	58,9	61,1	63,2	65,3	67,3
14,0	50,8	53,5	56,2	58,7	61,1	63,4	65,6	67,7	69,8
14,5	52,6	55,5	58,2	60,8	63,2	65,6	67,9	70,2	72,3
15,0	54,4	57,4	60,2	62,8	65,4	67,9	70,3	72,6	74,8
15,5	56,2	59,3	62,2	64,9	67,6	70,1	72,6	75,0	77,3
16,0	58,1	61,2	64,2	67,0	69,8	72,4	74,9	77,4	79,8
16,5	59,9	63,1	66,2	69,1	72,0	74,7	77,3	79,8	82,3
17,0	61,7	65,0	68,2	71,2	74,1	76,9	79,6	82,2	84,8
17,5	63,5	66,9	70,2	73,3	76,3	79,2	82,0	84,7	87,3
18,0	65,3	68,8	72,2	75,4	78,5	81,5	84,3	87,1	89,8
18,5	67,1	70,8	74,2	77,5	80,7	83,7	86,7	89,5	92,3
19,0	68,9	72,7	76,2	79,6	82,9	86,0	89,0	91,9	94,7

Krosnis	Degiklis	Maks. kuro srautas kg/val.	1 purkštukas	2 purkštukas	1 oro tiekimas rato viršūne III	2 oro tiekimas rato viršūne I	2 elektromagnetinis vožtuvas rato viršūne V	Reg. žiedas
A-170	kp-26H	16,8	2,5 gal 80°	1 gal 80°	20°	32°	26°	37mm
A-190	kp-26H	18,0	3 gal 80°	1 gal 80°	25°	35°	30°	40mm
A-250	kp-26H	23,4	3,5 gal 80°	1,5 gal 80°	30°	42°	36°	44mm
A-330	kp-26H2	30,0	4,5 gal 80°	2 gal 80°	38°	49°	43°	51mm
A-400	kp-50H	41,5	5,5 gal 80°	3 gal 80°	20°	40°	30°	2,5 skalė
A-500	kp-50H	48,0	6,5 gal 80°	4 gal 80°	22°	42°	30°	2,5 skalė
A-1000	kp-90H	90,0	10 gal 80°	28,39 l 60°				

Gedimo atveju, įjunkite degiklį iš naujo, paspausdami mygtuką su lempute degiklio šone.  
1 kg lengvojo krosnių kuro = 1,18 litro lengvojo krosnių kuro.

**ES atitikimo deklaracija**

ANTTI-TEOLLISUUS OY  
Koskentie 89  
FIN-25340 KANUNKI, Finland (Suomija)  
Tel. +358 2 774 4700  
Faksas +358 2 774 4777

patvirtina, kad parduodamas įrengimas

**ANTTI A 170, A 190, A 250, A 330 ir A 400 džiovintuvo krosnis**

atitinka įrengimo direktyvą 98/37/EY ir jos pakeitimus ir juos vykdančius nacionalinius įstatymus (VNp 1314/94). Įrengimas atitinka ir šias EU direktyvas ir jas atitinkančius nacionalinius įstatymus:

-

Konstruojant įrengimą buvo taikyti šie pritaikyti standartai:

SFS-EN 292 -1, SFS-EN 292-2

Konstruojant įrengimą taikyti šie nacionaliniai standartai ir specifikacijos:

-

Kuusjoki 10.03.00



**Kalle Isotalo**  
Vykdantysis direktorius



