

Asennusohje

Karamoottorikäyttöinen sulkuluukku Elevaattorit E-malli

408012 (fi) 10-2021



SISÄLLYS

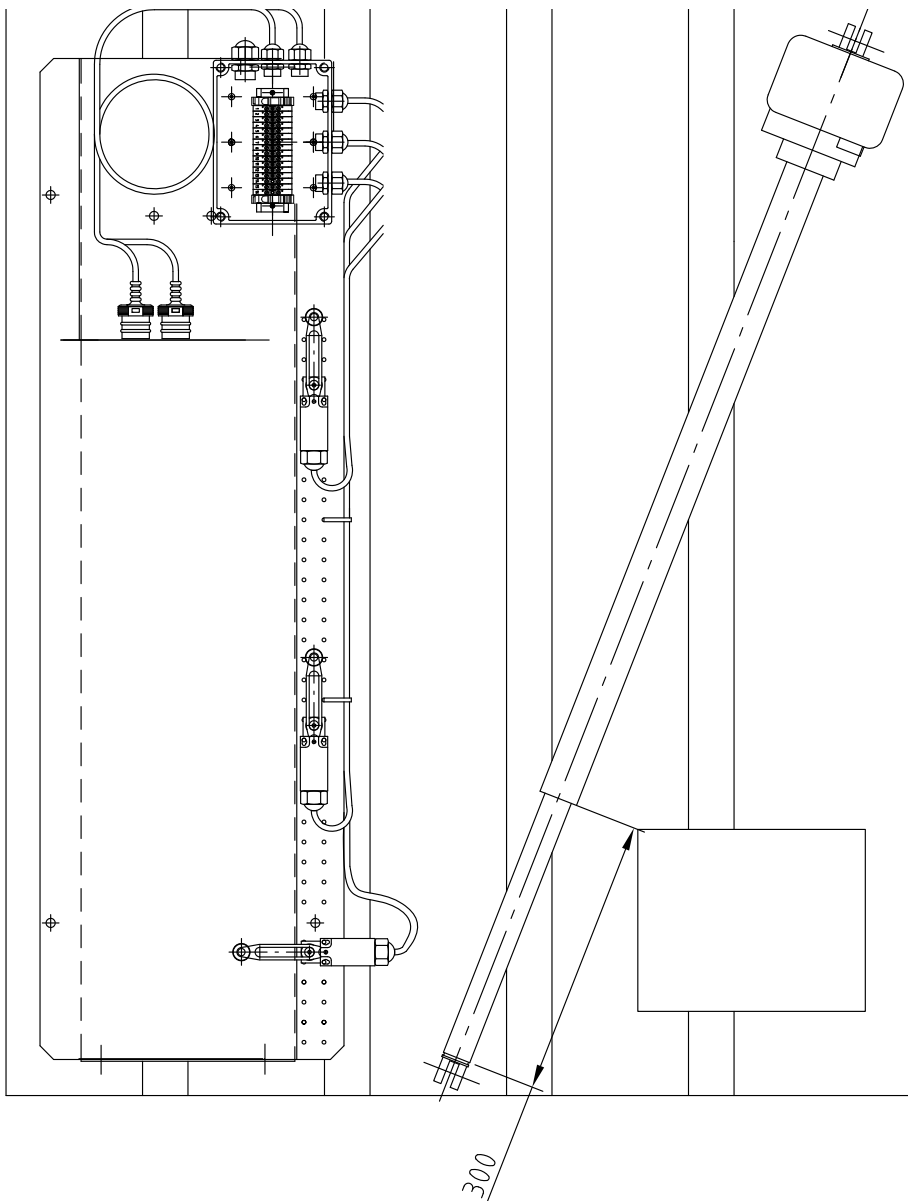
KARAMOOTTORIKÄYTTÖINEN SULKULUUKKU.....	4
Pakkauksen sisältö.....	5
Asennus elevaattoriin E-malli	6
Runkolevyn kiinnitys (E-malli).....	7
Vetotuen kiinnitys.....	8
Karamoottorin varren tuenta.....	8
Sulkuluukun varsien katkaisu ja kiinnitys.....	9
Kaapeleiden liittäminen karamoottoriin.....	11
ANTUREIDEN SIJOITTELU.....	12
EY-Vaatimustenmukaisuusvakuutus.....	15

KARAMOOTTORIKÄYTTÖINEN SULKULUUKKU

Sulkuluukun pakkaus sisältää tarvittavat asennustarvikkeet E-elevaattoreihin.

Sähköinen kytkentä tehdään ohjauskeskuksen mukana toimitettavan dokumentaation mukaisesti.

Toimituspakkaus (32828)





Pakkauksen sisältö

Asennusohjeen kaikkien kuvien osanumeroinnit noudattavat taulukon 1 numerointia.

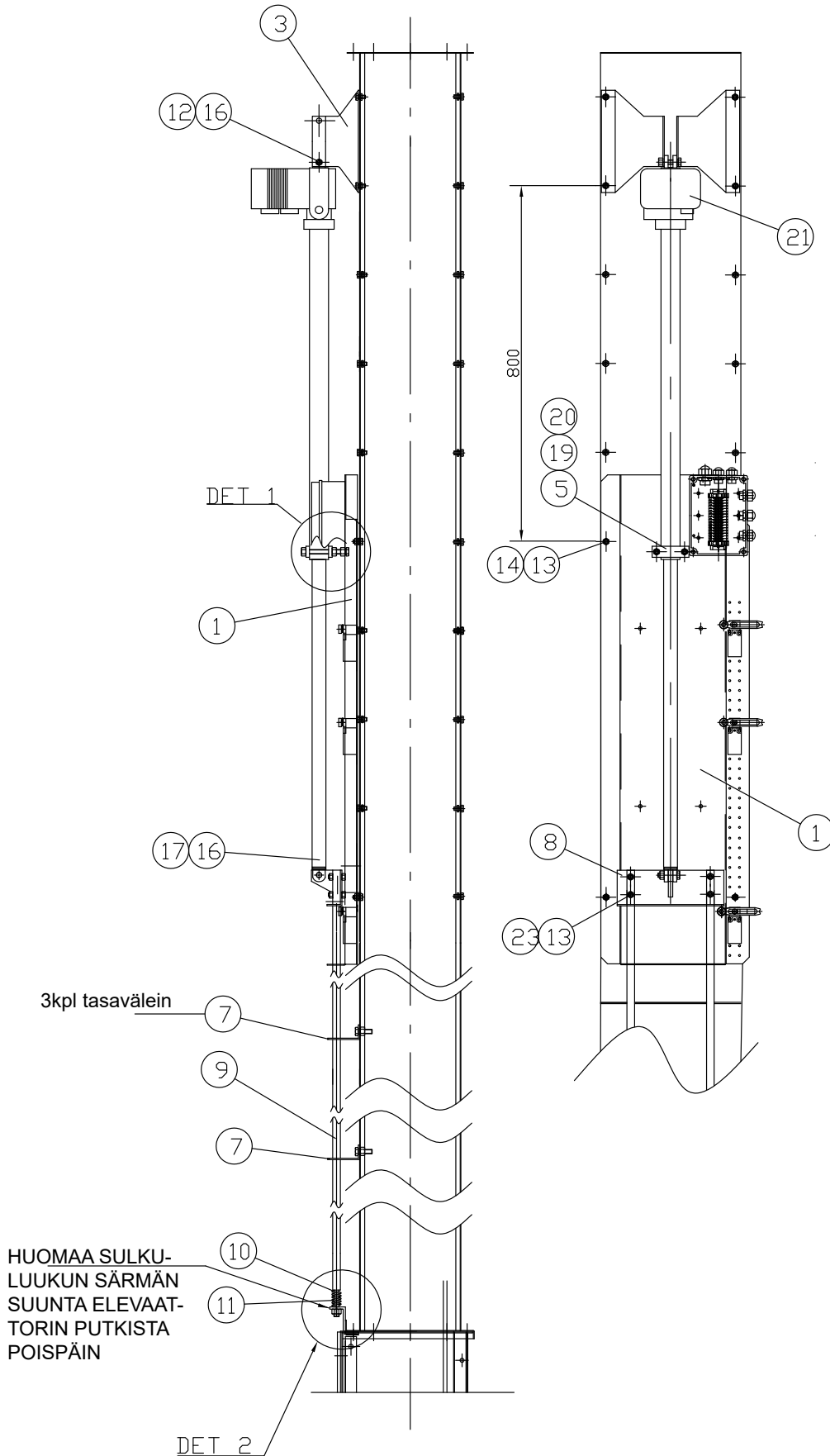
Taulukko 1. *Pakkauksen sisältämät osat.*

Numero	ATK-Koodi	Nimi	Määrä
1	22456	RUNKOLEVY	1
2			
3	32822	VETOTUKI	2
4			
5	42122	NURJAHDUSTUKI	2
6			
7	41966	OHJAIN	3
8	31642	VÄLIVARREN KIINNIKE	1
9	503513	SULKULUUKUN VARSI	2
10	111565	ALUSLAATTA M14	2
11	120545	PAINEJOUSI	2
12	110810	MUTTERI NYLOC M12	1
13	101849	KUUSIORUUVI 8X30	19
14	111501	MUTTERI M8	19
15			
16	102570	KUUSIORUUVI 12X50	2
17	110570	MUTTERI M12	1
18			
19	102240	KUUSIORUUVI 10X100	2
20	110560	MUTTERI M10	6
21	300368	KARAMOOTTORI	1
22	119020	JOHDINSIDE 3,6X203	4
23	111511	ALUSLAATTA M8	4
24			
25			
26			
27			
28	107700	PORARUUVI 4,2X13	10
29	408012	OHJEKIRJA	1



Asennus elevaattoriin E-malli

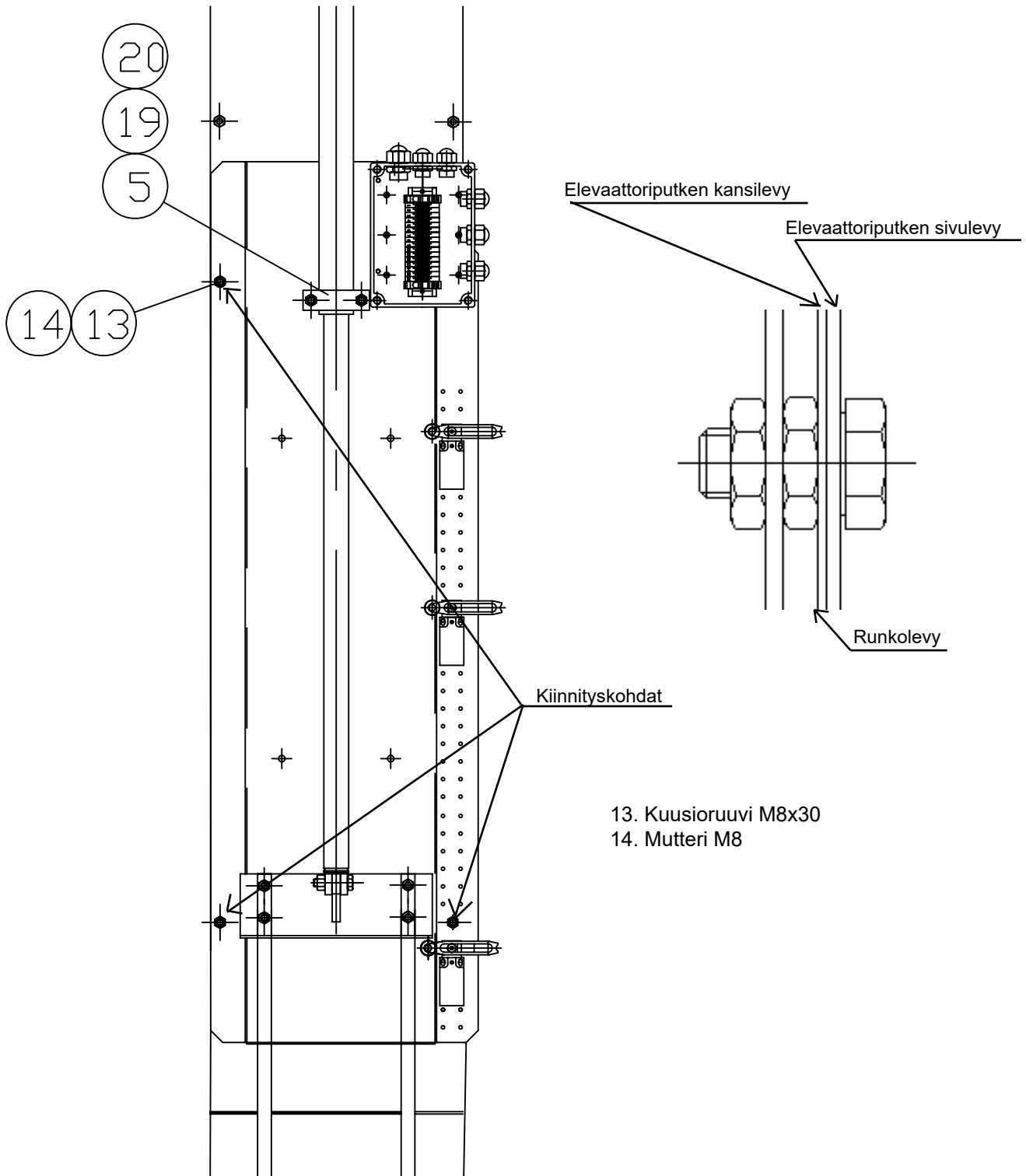
Kuva1. Yleiskuva asennuksesta elevaattoriin E.



Runkolevyn kiinnitys (E-malli)

Laitteiston paikka on valittava korkeussuunnassa niin, ettei runkolevyn (*osa 1*) eikä vetotuen (*osa 3*) kohdalle osu elevaattoriputkien liitoskohtaa. Runkolevy kiinnitetään neljästä kohdasta kuvan 2 mukaisesti. Ennen kiinnitystä kannatta nurjahdustuen ruuvit (*osa 19*) laittaa paikoilleen. Kts. seuraava sivu; Karamoottori varren tuenta.

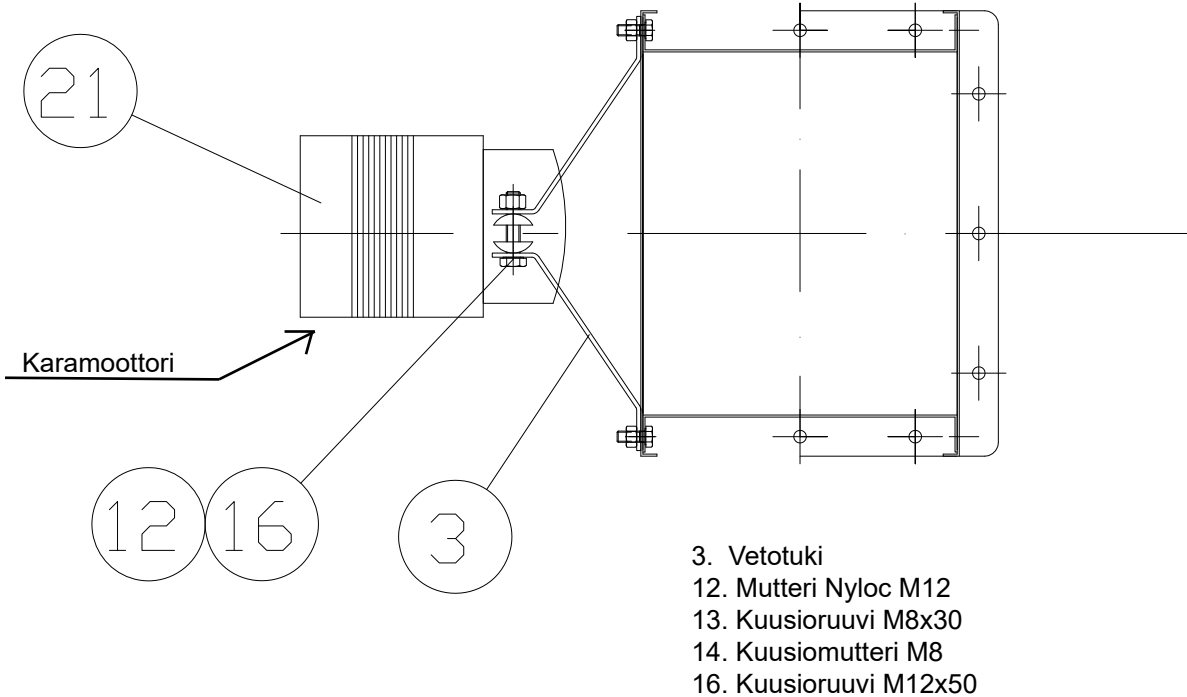
Kuva 2. Runkolevyn kiinnitys elevaattoriputkeen.



Vetotuen kiinnitys

Vetotuen kiinnityskohta valitaan niin, että alimmaisten kiinnitysruuvien ja runkolevyn ylimmäisten kiinnitysruuvien etäisyys on 800 mm (katso kuva 1). Moottorin kiinnityskorvaa voidaan tarvittaessa kääntää 90°, jos moottori halutaan eri asentoon.

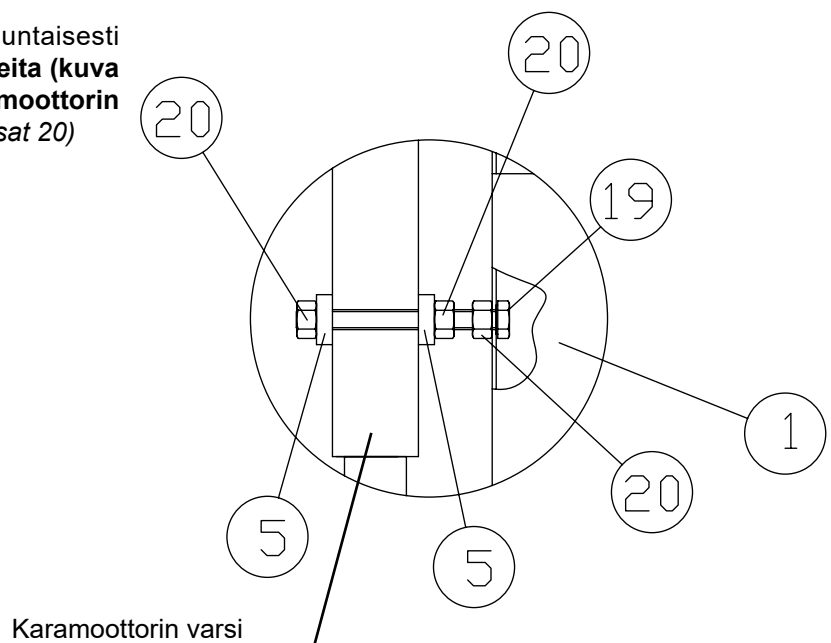
Kuva 3. Vetotuen kiinnitys ylhäältä katsottuna.



Karamoottorin varren tuenta

Karamoottorin varren on tultava yhdensuuntaisesti elevaattoriputken kanssa. **Kiinnitysmuttereita (kuva 4 osa 20) ei saa kiristää liikaa, ettei karamoottorin varsi vaurioidu.** Kiristäessäsi muttereita (osat 20) kokeile kiertää käsin karamoottorin karaa. Sen on kiertyttävä helposti.

- 1. Runkolevy
- 5. Nurjahdustuki (2kpl)
- 19. Kuusioruuvi M10x100 (2kpl)
- 20. Mutteri M10 (6kpl)



Kuva 4. Karamoottorin varren tuenta. (Kuvassa 1 kohta DET1)

Sulkuluukun varsien katkaisu ja kiinnitys

Sulkuluukun varsien alapää kiinnitetään kuvan 5 mukaisesti. Mutteria kiristetään kunnes jousi on puristunut mittaan 35 mm.

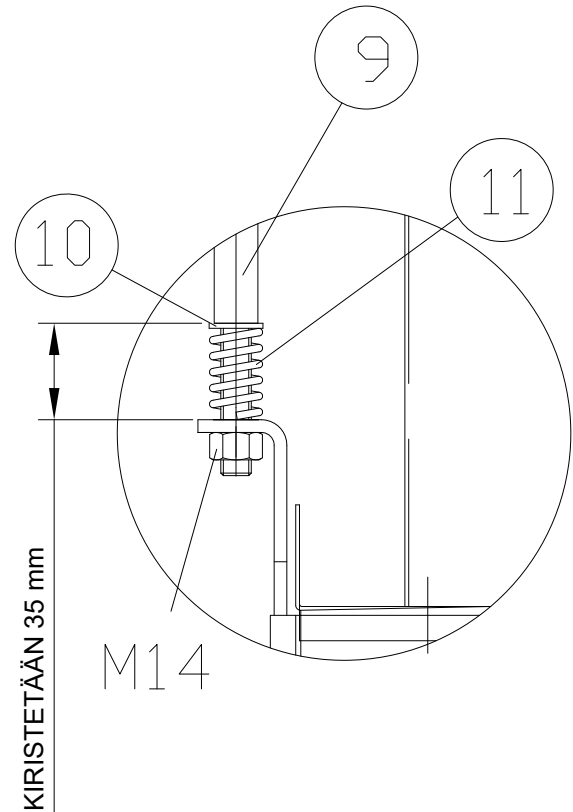
Varsien ohjaimet (osa 7, kuva 7) asennetaan tasavälein.

Sulkuluukun varret katkaistaan sellaiseen mittaan, että välivarren kiinnike (osa 8, kuva 8) on alimmalla rajakatkaisijalla sulkuluukun ollessa kiinni. Varsiin porataan 8mm rei'ät kiinnitystä varten. Ruuvien alle laitetaan tarvittaessa aluslevyt niin etteivät ruuvien päät ota kiinni runkolevyyn.

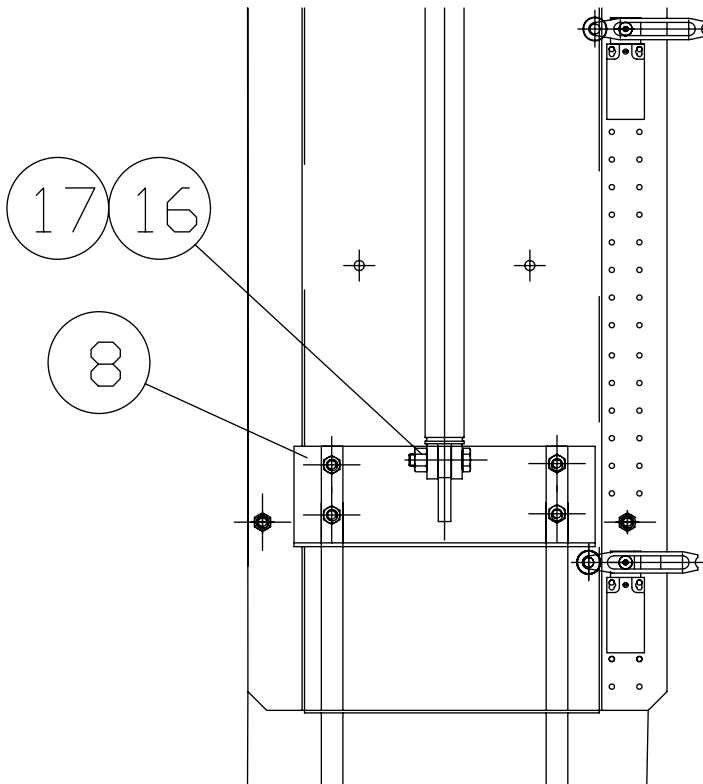
Ylin rajakatkaisija asennetaan ylimmäisiin kiinnitysreikiin.

Lopuksi nostetaan välivarren kiinnike niin ylös, että se saadaan kiinnitettyä karamoottoriin (kuva 6).

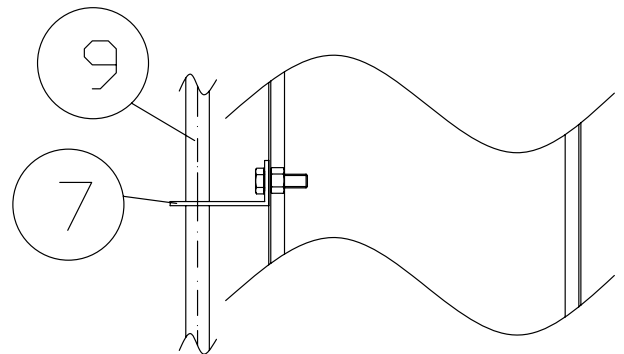
Kuva 5. Sulkuluukun varren alapään kiinnitys (kuvassa 1 kohta DET 2). Huomaa sulkuluukun särmän suunta elevaattorin putkista poispäin.



Kuva 6. Kiinnitys moottoriin.

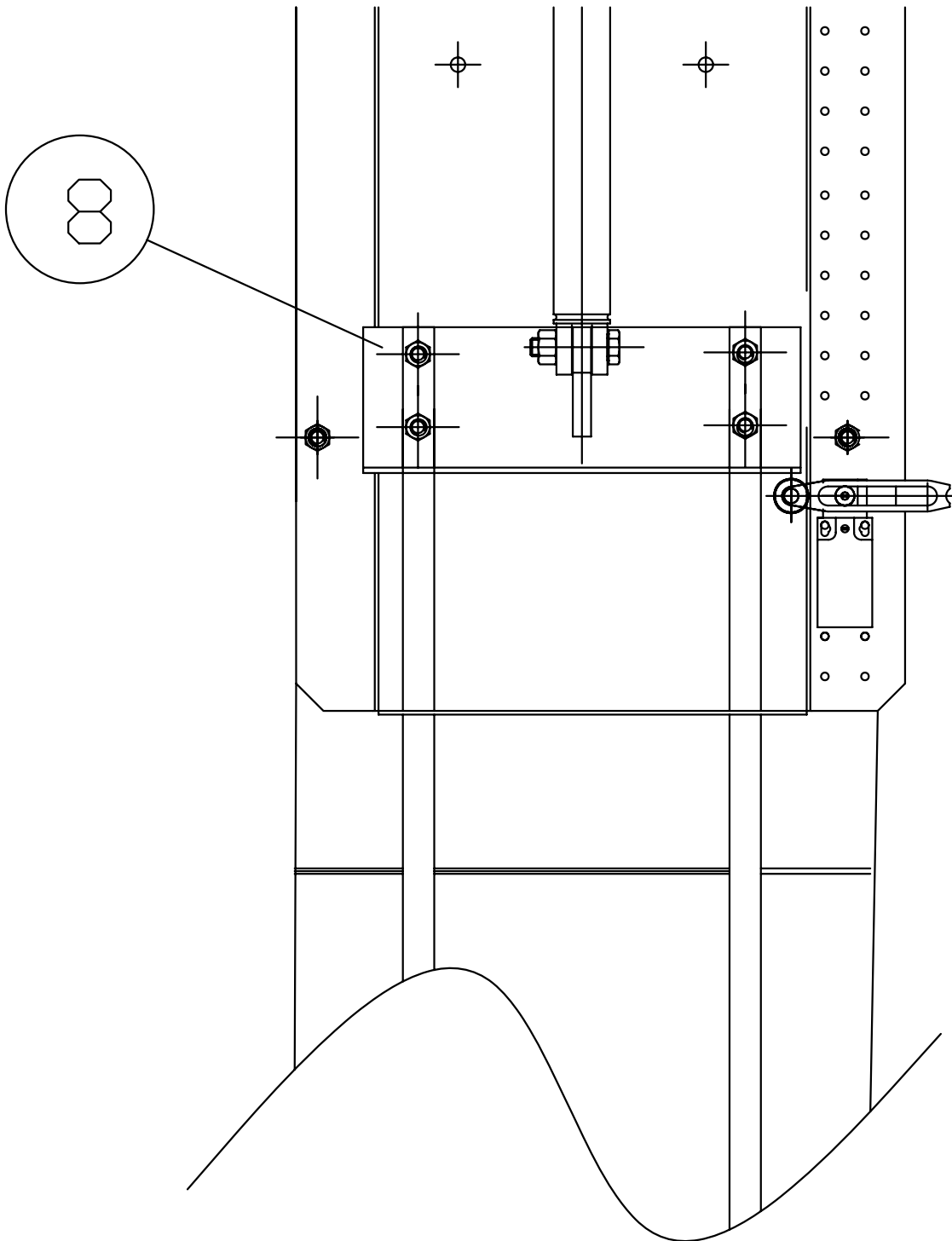


Kuva 7. Ohjaimet



- 7. Ohjain
- 8. Välivarren kiinnike
- 9. Sulkuluukun varsi
- 16. Kuusioruuvi M12x50
- 17. Mutteri M12

Kuva 8. Välivarren kiinnike alimmalla rajakatkaisijalla.



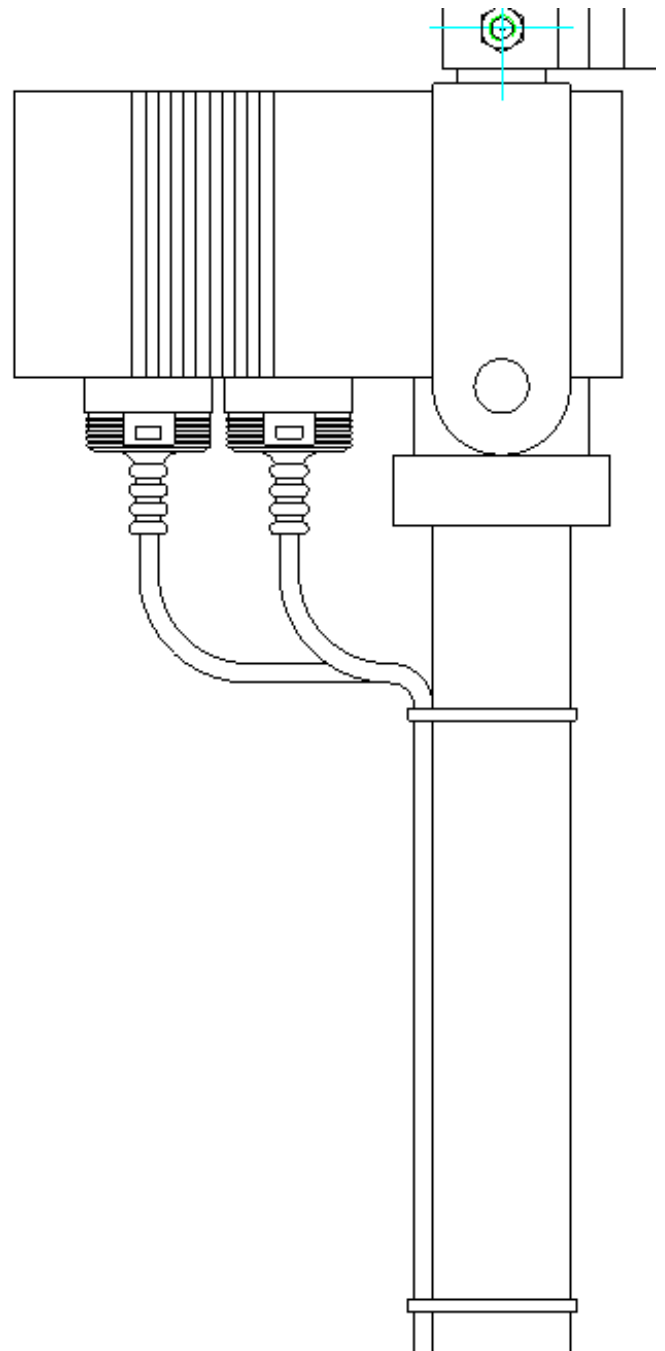
Tarkista, että rajakatkaisimien säädettävät rullavarret on säädetty oikeaan mittaan. Kun välivarsi kulkee rajakatkaisijan ohitse on rajakatkaisijasta kuuluttava niksahdus ja ainoastaan rajakatkaisijan rullan kuuluu osua välivarren kiinnikkeeseen. Erityisesti alimman rajakytkimen oikea sijainti on korkeussuunnassa haettava myös oikeaksi niin, että jouset painuvat ala-asennossa muutaman millin kasaan, mutta eivät täysin pohjaan.

Kaapeleiden liittäminen karamoottoriin

Kytkenäkotelosta lähtevät kaapelit liitetään karamoottoriin. Tarkista, että liittimissä olevat tiivisterenkaat pysyvät urissaan, kun liitin painetaan paikalleen.

Liittimien kiinnityksen jälkeen johtimet kiinnitetään johdinsiteillä (osa 22) karamoottorin varteen.

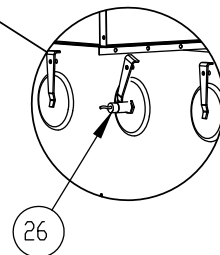
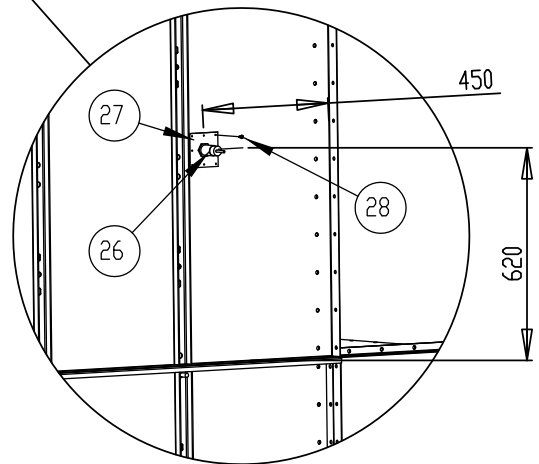
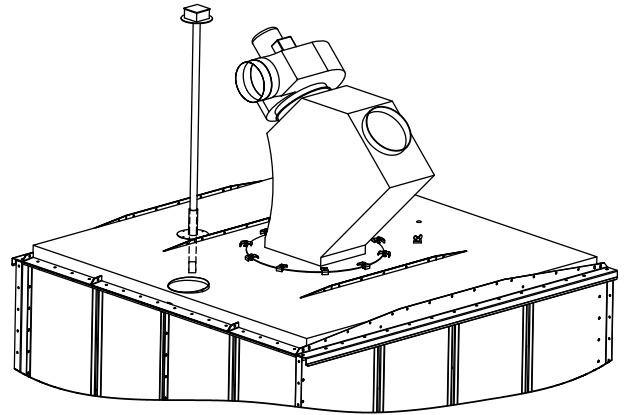
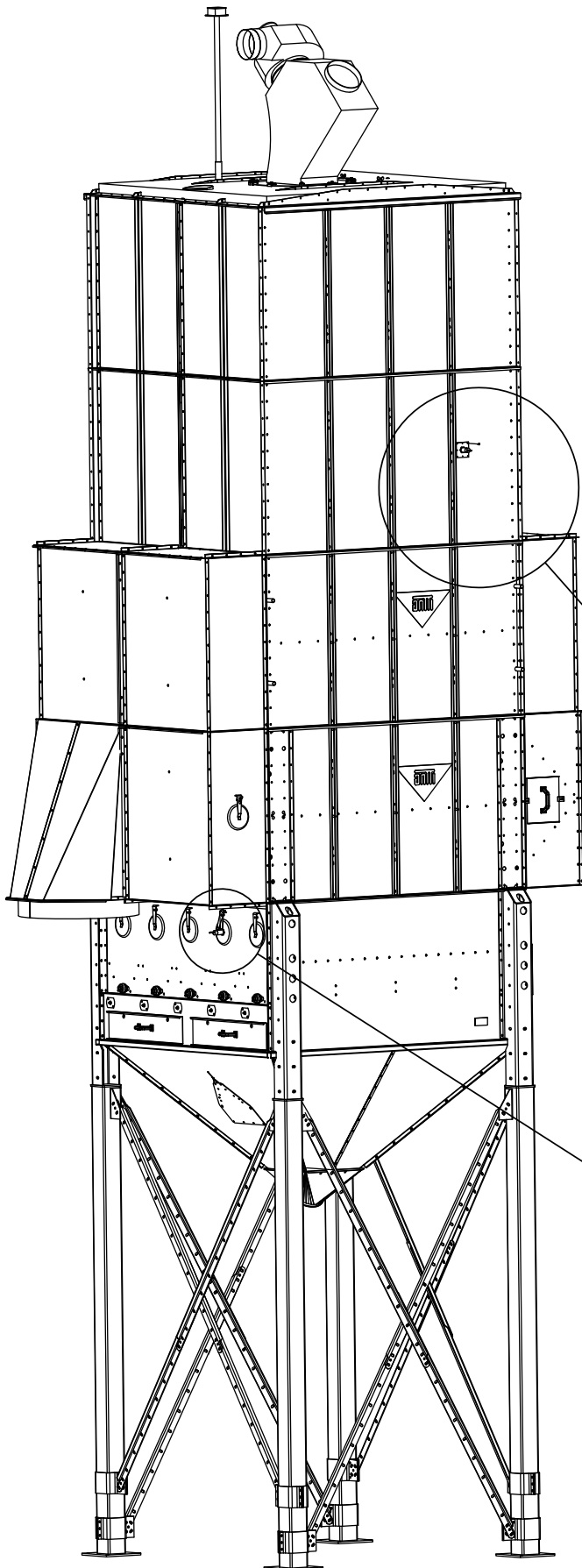
Kytkenä tehdään ohjauskeskuksen mukana toimitettavan dokumentaation mukaisesti.



Kuva 9. Kaapelit



ANTUREIDEN SIOITTELU ESIMERKKI:





Tarvittava anturien määrä riippuu valitusta laitteistokokoonpanosta ja valituista varusteista. Tutustu tarvittaessa ohjauskeskuksen mukana toimitettavaan dokumentaatioon.

Kapasitiivinen säädettävä yläraja.

Asennetaan mahdollisimman lähelle esipuhdistinta, mutta ei kuitenkaan viljasuihkuun.

Kapasitiivinen anturi väliraja.

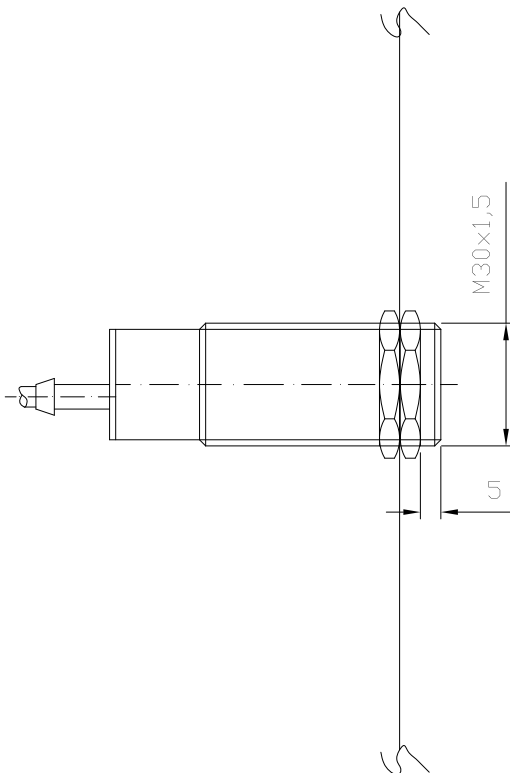
Asennetaan alhaalta laskettuna ensimmäiseen yläsäiliöön. Jos käytetään moottorikäyttöisiä harjakanavan sulkuluukkuja (optivol) väliraja asennetaan yleensä alimman optivolin anturin tasolle.

Kapasitiivinen anturi alaraja.

Voi kiinnittää puhdistusluukkuun D170 tai sen viereen jommalle kummalle sivulle.

Kapasitiivinen anturi kaatosuppilon alaraja

Kaatosuppilon alaraja kiinnitetään elevaattorin kärkikappaleen sivulevyn yläreunaan. Anturinpää tulee kaatosuppilon puolelle.



Kapasitiivisia antureita varten (alaraja ja kaatosuppilon alaraja) on porattava $\varnothing 30$ mm reikä. Anturi asennetaan siten, että levyn molemmin puolin tulee anturipaketin mukana tulevat 2 kpl M30 muttereita.

Kapasitiivisen anturin kiinnittäminen välirajaksi tapahtuu anturikiinnikkeellä (27). Anturi asennetaan anturikiinnikkeeseen siten, että levyn molemmin puolin tulee anturipaketin mukana tulevat 2kpl M30 muttereita. Yläsäiliön sivulevyn tehdään reikä kuvan mukaiseen kohtaan. Reiän tulee olla riittävän suuri että anturi ja sen mutterit mahtuvat siitä läpi. Reikä ei saa olla kuitenkaan olla liian iso jotta asennuslevy riittää sen peittämään. Asennuslevy kiinnitetään poraruuvein yläsäiliön levyyn. Tehtävän reiän ei tarvitse olla pyöreä.

Anturin asennus siten että anturin pää tulee n. 5mm kiinnitysmutterista ylitse.



TAKUUEHDOT

Antti-Teollisuus Oy myöntää valmistamilleen laitteille takuun seuraavin ehdoin:

1. Takuu-aika on yksi vuosi, ja se lasketaan alkavaksi toimituspäivästä tehtaalta; kuitenkin vähintään yksi satokausi.
2. Takuu koskee takuu-aikana ilmenneitä valmistus- ja ainevikoja.
3. Kuivuriuunin lämmönvaihtimella takuu-aika on viisi vuotta toimituspäivästä tehtaalta.
4. Laitteiden asennuksessa, käytössä ja huollossa on noudatettu valmistajan antamia ohjeita ja voimassaolevia määräyksiä.
5. Sähkölaitteiden asennuksen saa suorittaa vain asennusoikeuden omaava asennusliike.
6. Jälleenmyyjän antamasta lisätakuusta tai sitoumuksesta valmistaja ei vastaa.

Takuukorvaukset

Takuu käsittää vialliset osat korjattuina tai uusiin vaihdettuina valmistajan harkinan mukaan. Takuuseen eivät sisälly laitteen rikkoutumisesta aiheutuneet välilliset vahingot; eivätkä osan vaihdosta aiheutuneet työ-, matka- ja päiväraha korvaukset. Takuu ei koske asennusta eikä laitteiden säätöjä. Tuotteen takuun voimassaolon edellytyksenä on Antti-Teollisuuden hyväksymien komponenttien ja ohjausjärjestelmän käyttäminen.

Rajoitukset

Takuukorvauksia ei suoriteta seuraavissa tapauksissa:

1. Jos vaurion syynä on ollut normaali kuluminen, epänormaali käyttöolosuhteet, virheellinen asennus, riittämätön huolto, huolimattomuus tai väärä käyttö.
2. Syynä on ollut väärä jännite tai jokin muu sähköverkostossa ollut häiriö.
3. Syynä on ollut ukkonen, tulipalo, tulva tms. ulkoinen tekijä.
4. Syynä ollut polttoaineessa ollut vesi tai muu epäpuhtaus tai polttimelle sopimaton polttoaine.
5. Mikäli laitteeseen on tehty käyttäjän toimesta rakennemuutos, siihen on liitetty lisälaitteita ilman valmistajan lupaa tai laitteiston kiinteäsäätöisiä rajoittimien säätöarvoja on muutettu.

Korvauksen anominen

1. Ilmoitettava viasta välittömästi kirjallisesti valmistajalle ja myyjäliikkeelle.
2. Ilmoitettava laitteen merkki, tyyppi, valmistusnumero, toimitus/käyttöönottajankohta.
3. Toimitettava niin pyydettyä viallinen osa tai laite välittömästi takuun antajalle. Jos laitetta ei palauteta, on takuunantaja oikeutettu veloittamaan vaihdettavaksi toimitusta osasta tai laitteesta.



EY-Vaatimustenmukaisuusvakuutus

ANTTI-TEOLLISUUS OY
Koskentie 89
25340 KANUNKI
Puh.: (02) 7744700

vakuuttaa, että

KARAMOOTTORIKÄYTTÖINEN SULKULUUKKU

täyttää seuraavien direktiivien vaatimukset:

- konedirektiivi 2006 / 42 / EY

Kuusjoki 03.01.2020

Kalle Isotalo
Toimitusjohtaja